

lpf

Brobygning

Viden og læring er tidens mantra. I alle dele af samfundet arbejdes der med viden, vidensledelse, vidensproduktion, vidensbaserede produkter, læring, livslang læring osv. Det anses som afgørende for en organisation, at den er koblet op på

Af institutleder Søren Barlebo Wenneberg

de relevante netværk, der kan stimulere viden og læring i organisationen – ikke mindst for at fremme innovation og stimulere iværksætterånden. I denne forbindelse er der kommet samfundsmæssigt fokus på universiteterne. Universiteterne anses nemlig for vigtige i forbindelse med at få de rette vidensnetværk op at stå. For universiteterne er netop institutioner, der konstant arbejder med viden og læring, og som derfor kan stimulere deres omgivelser på disse områder.

At universiteterne anses som vigtige for samfundet er godt, men det rummer også udfordringer. For det første har universiteterne hidtil ikke ligefrem udmærket sig ved deres interesse i at deltage bredt i de samfundsmæssige vidensnetværk. Det har tværtimod været opfattet som problematisk at være for tæt koblet til andre samfundsmæssige aktører. For det andet har de kontakter, der rent faktisk har eksisteret, primært været af uformel og personlig karakter. Begge dele må ændres, hvis samfundskoblingen skal foregå i et større omfang og prioriteres højere. Universiteterne må håndtere koblingen på en mere systematisk og professionel facon. Det kræver nytænkning og eksperimenter.

På lpf har vi altid haft mange kontakter til vores omverden – private virksomheder, offentlige organisationer, brancheorganisationer osv. Men vi skal også op i et højere gear. Som et institut, der forsker i et så samfundsmæssigt vigtigt emne som ledelse, er det essentielt, at vi på den bedst mulige måde er koblet til vores interessenter.

I dette nummer

Flying Squad

Der flyver studerende rundt på instituttets gange. Læs om lpf's nye studentermedhjælpere. **Side 3**

Triple Helix

Lpf er medarrangør af en af de største internationale konference om samspillet mellem videnskab, erhvervsliv og politik. **Side 4 og 5**

At blive ph.d.

To af instituttets nyudklækkede ph.d.'ere ser tilbage på projektperioden. Steen Valentin og Karen Lisa Salomon deler ud af erfaringer. **Side 6 og 7**

Michael Hardt in town

Den kendte forfatter til Empire gæster lpf. Læs Alexander C. Ljungstrøms introduktion til et vigtigt forfatterskab. **Side 8**

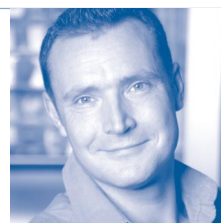
Tillid

Lpf gentager succesfuld tillidskonference. Læs hvorfor erhvervslivet gerne vil vide noget mere om tillid. **Side 10**

Instituleder Søren Wenneberg

- At universiteterne anses som vigtige for samfundet er godt, men det rummer også udfordringer. For det første har universiteterne hidtil ikke ligefrem udmærket sig ved deres interesse i at deltage bredt i de samfundsmæssige vidensnet-

værk. Det har tværtimod været opfattet som problematisk at være for tæt koblet til andre samfundsmæssige aktører, siger institutleder **Søren Wenneberg**.
www.cbs.dk/staff/soren.wenneberg/



Hvordan forbedrer man det nuværende? Vi har en række ideer, men vores første skridt er at diskutere disse ideer med vores interessenter. Og hvad er mere naturligt end at lade omverdenen selv være med til at designe koblingen til den? Vi vil igennem efteråret vende en række ideer med relevante samarbejdspartnere. Eksempelvis skal vi tale med en række af Dansk Handel og Service's medlemsvirksomheder om, hvordan man på instituttet kan lave advisory boards, som erhvervsledere og andre deltager i. En diskussion som skal handle om dialogformer og indbyrdes udbytte. Alle, der har ideer i den forbindelse, er meget velkomne til at henvende sig til instituttet.

En anden måde, hvorpå LPF forbedrer koblingen til erhvervsliv og andre, er ved at afholde en række erhvervskonferencer. Det er vores udtryk for udadvendte konferencer, der dels er rettede mod at gøre vores nyeste forskning synlig for interesserede praktikere, dels mod at starte dialoger om forskellige, aktuelle temaer. Den næste af disse hedder "Tillid – den moderne ledelsesudfordring" og løber af stablen d. 27. september. Der er allerede 350 tilmeldte. Så hvis man er interesseret skal man skynde sig. I dette nummer af nyhedsbrevet, kan man blandt andet læse mere om tillidskonferencen, og om hvordan man tilmelder sig.

Koblingen til vores omverden var også temaet for lpf's sidste institutdag. Dagen bragte en del spændende debatter om, hvor meget et forskningsinstitut skal være involveret i omverdens praktiske problemstillinger. Og en række interessante konkrete forslag kom på bordet. En idé var at udvikle mere konkrete "pakker", som eksterne interessenter nemt kunne forholde sig til. For eksempel kunne erhvervskonferencer, executive courses og praktikforløb for vores studerende være pakker, som tydeliggjorde, hvilke aktiviteter, som foregår på lpf. Andre muligheder for en tættere kobling er at få erhvervslivsrepræsentanter med ind i udviklingen af nye uddannelser eller at lave konkrete uddannelsessamarbejder. Viljen til at skabe nye og bedre forbindelser var stor - også selvom der er lang vej til den motorvej, som videnskabsminister Helge Sander gerne vil føre lige ind midt i universiteterne. Vigtigt i denne sammenhæng er, at et godt og frugtbart samarbejde forudsætter forskellige kernekompetencer, dem må vi ikke glemme.

Ny bog: Om vidensledelse

Vidensledelse handler om at lede viden – det er der ikke noget overraskende i. Men det er overraskende, at ledelse af viden sjældent afspejler vidensbegrebets kompleksitet.

Vidensledelse handler i høj grad om at etablere rammer for tilblivelsen af viden, og om at inddrage de aktører og processer, der har indflydelse på denne tilblivelse.

Adjunkt **Peter Holdt Christensen** fra lpf analy-

serer, hvordan vidensbegrebet har indflydelse på vidensledelse, hvad viden er, hvilken form viden findes i, og hvor viden eksisterer.

OM VIDENSLEDELSE- PERSPEKTIVER OG REFLEKTION. af Peter Holdt Christensen. 120 sider. Bogen er udkommet den 31. august på Samfundslitteratur.

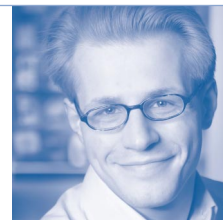


Nikolaj Hoff

- Kort sagt er det 'Flying Squads' mål at gøre en forskel for den enkelte forsker, forskningsgruppe, sekretariatsmedarbejder og instituttet som helhed. Det langsigtede perspektiv er, at Flying Squad' gennem løsningen af de daglige opgaver kan ændre perspektivet og opfattelsen af stu-

dentermedarbejdere og organiseringen af samme. [index.shtml](#)

Kontakt fuldmægtig **Nikolaj Hoff**, hvis du vil vide mere om lpf's 'Flying Squad':
nh.lpf@cbs.dk,
www.cbs.dk/departments/mpp/adm/nikolaj.hoff.



Flying Squad

I forbindelse med organisationsudviklingen af lpf er der blevet sat fokus på anvendelsen af studentermedhjælpere som en vigtig og ofte dårligt udnyttet ressource. LPF har derfor oprettet

Af Nikolaj Hoff

lpf- 'Flying Squad', der består af fem studentermedhjælpere, som sammen og hver for sig understøtter udviklingen i instituttets forskningsgrupper. Idéen er, at de studerende gennem deres indsigt i de faglige områder kan løfte opgaver, som netop kræver denne indsigt, men ofte må nedprioriteres af tidsmæssige årsager. Der er derfor ikke tale om, at 'Flying Squad' deltager på forskningsprojekter, snarere arbejder de med at udvikle den infrastruktur og det grundlag, der muliggør at forskningsgrupperne udvikler sig fra at være administrative enheder til organisatoriske flerheder.

Studentermedhjælperne i 'Flying Squad' arbejder derfor både i og for den enkelte gruppe, men arbejder også på tværs af instituttet som helhed med eksempelvis udvikling af en CV-database, forskellige elektroniske skabeloner, samt organisatoriske og administrative procedurer. Forhåbningen er, at man kan sikre, at den dybe tallerken ikke opfindes så ofte og så mange forskellige steder, som tilfældet af og til synes at være i dag.

Aktiviteter af denne type kan og vil givetvis variere fra forskningsgruppe til forskningsgruppe. Efterhånden som 'Flying Squad' får et større overblik over instituttet, arbejdsplaner og omdrejningspunkter, er det ambitionen, at vil de få en stadig større udfarende kraft, men arbejdsopgaverne og indsatsen i forskningsgrupperne vil stadig primært afhænge af den enkelte forskningsgruppes evne og vilje til at skabe en organisatorisk infrastruktur.

'Flying Squad' ønsker dermed at være en central organisatorisk enhed i forbindelse med den organisatorisk udvikling af instituttet, at være et informations- og videnscenter med en høj intern læringscyklus og at have 'fingeren på pulsen' i forhold til, hvad der rører sig på instituttet og relaterede fora.

Kort sagt er det 'Flying Squads' mål at gøre en forskel for den enkelte forsker, forskningsgruppe, sekretariatsmedarbejder og instituttet som helhed. Det langsigtede perspektiv er, at Flying Squad' gennem løsningen af de daglige opgaver kan ændre perspektivet og opfattelsen af studentermedarbejdere og organiseringen af samme. Både på institut- og højskoleplan – men også gerne på andre forskningsinstitutioner.

De enkelte forskningsgruppers flyvende assistenter fordeler sig således:

Strategi: Sune Vorre sv.lpf@cbs.dk

Virksomhedshistorie: Jan Weber jw.lpf@cbs.dk

Forskning-, Innovation-, og Videnledelse: Jes Allersted jal.lpf@cbs.dk

Ledelsesfilosofi: Marianne Rasmussen mr.lpf@cbs.dk

Offentlig og Politisk Ledelse: Birgit V. Lindberg bvl.lpf@cbs.dk

Charlotte Bastholm Pedersen

- At grænserne mellem stat, universitet og erhvervsliv brydes, kan i disse år ses med al tydelighed. "Corporate Universities" opstår, og det betyder først og fremmest, at universiteterne ikke længere har monopol på læring og vidensproduktion. Samtidig dannes der nye netværks-

organisationer, som er placeret i grænselandet mellem det offentlige og det private, skriver **Charlotte Bastholm Pedersen** sammen med Nikoline Jacoby Pedersen. De arbejder begge i sekretariatet for The 4th Triple Helix Conference.



Grænser brydes og broer bygges

Samspelet mellem stat, universiteter og erhvervsliv står øverst på dagsordenen hos både politikere og erhvervsledere, og debatten om samfundsudviklingen i og på vej mod et globalt videnssamfund er livlig. Ideen er, at videnssamfundet kun kan videreudvikle

Af Nicoline Jacoby Petersen og Charlotte Bastholm Pedersen

sig gennem nedbrydning af grænser mellem samfundets afgørende institutioner samtidig med at broer bygges. Den fjerde internationale konference om emnet afholdes fra den 6. til den 9. november i København: The 4th Triple Helix Conference.

Copenhagen Business School er sammen med Lunds Universitet og Chalmers University of Technology værter for The 4th Triple Helix Conference. Triple Helix betyder på engelsk tre spiraler og er et billede på samspelet mellem erhvervsliv, universiteter og stat, der som tre spiraler snor sig ind i hinanden om hinanden. Begrebet Triple Helix er bredt og kan derfor omhandle en lang række forhold på forskellige niveauer: På makroniveau kan for eksempel forholdet mellem forskningspolitik og EUs rammeprogrammer tematiseres, på mikroniveau kan diskussionen handle om at skabe kreative innovationsmiljøer på grænsen mellem forskning og praksis.

Ideen til Triple Helix-begrebet kommer fra forskerne Loet Leydesdorf og Henry Etzkowitz, og har siden 1996 dannet grundlag for en række internationale konferencer. Konferencerne har fundet sted hvert andet år. I 1996 fandt konferencen sted i Amsterdam, i 1998 i New York og senest i 2000 i Rio De Janeiro. I dag har konferencen udviklet sig til et naturligt samlingspunkt for forskere og praktikere fra den private og offentlige sektor fra hele verden.

Temaet for dette års konference er *Breaking Boundaries, Building Bridges*. Formålet er at bryde grænserne mellem universiteter, erhvervsliv og stat samtidig med at der bygges nye broer mellem disse. Selvom konferencen primært er akademisk, vil der også være repræsentanter fra private virksomheder og offentlige institutioner. Fælles for dem alle er, at de har en interesse i forskningsudvikling og innovation. Konferencen er sammensat af oplæg fra keynotespeakers, paneldebatter og diskussionsgrupper.

At grænserne mellem stat, universitet og erhvervsliv brydes, kan i disse år ses med al tydelighed. "Corporate Universities" opstår, og det betyder først og fremmest, at universiteterne ikke længere har monopol på læring og vidensproduktion. Samtidig dannes der nye netværksorganisationer, som er placeret i grænselandet mellem det offentlige og det priva-

Triple Helix Conference

I konferencens styregruppe har en række personer fra LPF været involveret, bl.a. Merle Jacob, Mette Mønsted, Tomas Hellström, Kenneth Husted, Søren Wenneberg, Nicoline Jacoby Petersen og Charlotte Bastholm Pedersen. Hovedsponsorerne for konferencen er Dansk Industri, Symbion Science Park, Tuborgfondet, Vinova, Statens Samfundsvidenskabelige Forskningsråd, Region Skåne, Øresundsuniversitetet, REMAP (Research Management Processes under Rapid Change), LOK (Center for Ledelse, Or-

ganisation og Kompetence), FUHU og Copenhagen Business School.

Organisationer og virksomheder, der er interesserede i sponsorsamarbejde omkring konferencen, kan rette henvendelse til konferencese-kretariatet på secretariat@triplehelix.dk eller på tlf. 3815 2668

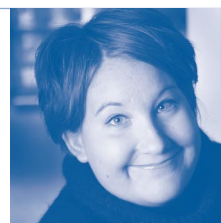


Om Triple Helix

Find mere information om denne og tidligere Triple Helix-konferencer på www.triplehelix.dk. Fristen for indsendelse af forskningsartikler er overskredet, men konferencen er stadig åben for deltagere uden artikel. Prisen for at deltage er 3000 DKK, som også inkluderer besøg hos en

forskerpark og samtlige måltider. Der er åbningsreception den 6. november om aftenen på Københavns Rådhus. Der er online registrering på hjemmesiden. Spørgsmål er velkomne hos konferencesekretariatet **Nikoline Jacoby Petersen** og Charlotte Bastholm Pedersen på

secretariat@triplehelix.dk eller på tlf. 3815 2668.



te. Medicon Valley Academy og IT Øresund er to oplagte lokale eksempler på den udvikling; konferencens tema - Breaking Boundaries, Building Bridges – er ikke blot symbolsk.

Et andet eksempel er Øresundsregionen, hvor Øresundsbroen har skabt en ny region på tværs af landegrænser, og hvor væksten i høj grad kan tilskrives forbindelserne mellem videnskab, samfund og kultur. Øresundsregionen tilføjer dermed en geografisk og nationalgrænsebrydende dimension til Triple Helix-tematikken. Netop derfor er konferencen organiseret som en joint venture mellem én dansk og to svenske institutioner.

Konferencen er således en oplagt opmærksomhedsskabende mulighed for Øresundsregionens organisationer og virksomheder: Forskere fra hele verden får lov til at opleve regionen på nærmeste hold.

For at synliggøre initiativer, som Øresundsregionen har fremmet, skal konferencedeltagerne på konferencens anden dag besøge to af regionens forskerparker, IDEON i Lund og Symbion i København. Inspireret af aktiviteterne i de to forskerparker, hvor et væld af vidensintensive virksomheder særligt inden for bioteknologi er skudt op, vil regionale innovationsmiljøer og forskningsprojekter finansieret gennem venture kapital blive diskuteret.

Forudsætningen for at bryde grænser og bygge broer er dialog. Konferencens ærinde er derfor også en opfordring til dialog. Det er lykkedes at hente betydningsfulde konferencedeltagere fra hver af The Triple Helix's tre spiraler: Forskere, som alle har bidraget til afgørende forskningsresultater inden for felterne forskningspolitik og forskningsorganisering. Politikere med erfaringer fra den forskningspolitiske hverdag. Og repræsentanter fra erhvervslivet, som er involverede i netværksorganisationer og oprettelse af innovationsmiljøer. Hovedparten af konferencedeltagerne vil præsentere forskningsartikler om bl.a. forsknings- og innovationsledelse, organisatorisk læring, kommercialisering af forskning og regional udvikling. Det er blandt andet ved præsentationerne af de godt 200 forskningsartikler, at erfaringsudvekslingen sker og 'Triple Helix'-ideen videreudvikles. Der vil derfor også blive taget kritisk stilling til Triple Helix som begreb og metafor.

Ved den første Triple Helix-konference var der 80 deltagere, i København ventes der omkring 300. Det i sig selv er et tydeligt bevis på den stigende betydning. Triple Helix har fået for samfundsdebatten. I dag er begrebet Triple Helix helt på niveau med andre centrale begreber inden for forskning i forskningsledelse som fx Modus 2- og Agora-begrebet. Ligesom ved de tidligere konferencer er det også The 4th Triple Helix Conference's opgave at videreudvikle Triple Helix som en model til at beskrive, men også til at lede samfundsudviklingen. Conferencearrangørerne ser frem til at byde velkommen på Handelshøjskolen i København til fire spændende dage med konstruktiv debat og udveksling af ideer, hvor grænser brydes og broer bygges.

Ny bog: Organisationsteoriens klassikere

Klassikerne er milepæle i organisationsteoriens turbulente historie. De viser fagets konflikter og gennembrud, effektivitetens mange problemer, bureaukratiets lange skygge, betydningen af ledelse og lederuddannelse. Organisationsteoriens klassikere er nøglen til en vigtig kulturel kapital. Lektor **Jørgen Frode Bakke** fra lpf har sammen med Professor **Egil Fivesdal** sammensat 15 klassiske tekster. Til hver tekst er der en kort introduktion. Tidligere har Bakke og Fivesdal sammen skrevet bogen 'Organisationsteori -

struktur, kultur, processer', som selv er blevet en klassiker i undervisningssammenhæng. ORGANISATIONSTEORIENS KLASSIKERE. FRA TAYLOR OG WEBER TIL SIMON OG DRUCKER Af Jørgen Frode Bakke og Egil Fivesdal (red.) 280 sider. Bogen udkommer først i september på Handelshøjskolens Forlag



Steen Vallentin

Steen Vallentin er nyudnævnt adjunkt på Ipf. Han blev i 1996 cand.merc. fra Handelshøjskolen i København, og i efteråret 1997 påbegyndte han sit ph.d.-stipendium på Ipf. Afhandlingen blev forsvaret i foråret 2002. Ph.d.-studiet afbrød han i en kortere periode for at være konsulent i PFA

Pension. I forbindelse med ph.d.-projektet opholdt **Steen Vallentin** sig på Center for Business Ethics, Bentley College, Waltham, Massachusetts i foråret og sommeren 2000. [www: cbs.dk/staff/steen.vallentin/](http://www.cbs.dk/staff/steen.vallentin/)



At forske

Steen Vallentin og Karen Lisa Salomon har begge erhvervet sig ph.d.-titlen i foråret. Karen Lisa Salomon har analyseret managementkonsulenters nyåndelige diskurs, og Steen Vallentin har gennemført en systemteoretisk analyse af, hvordan etiske spørgsmål i forbindelse med pensionsinvesteringer bliver behandlet i massemedierne. Det er hårdt arbejde at skrive en

Af Søren Overgaard Nielsen

ph.d.-afhandling. Godt tre år med intensiv forskning inden for ét område. En usikker proces, fordi man først sent er sikker på, om den problemstilling man arbejder med, kan bære afhandlingen igennem.

Steen Vallentin har skrevet sin afhandling på den gode gammeldags måde: Afhandlingen begynder på side ét og ender på side 363. Punktum. Han siger om afhandlingsarbejdet:

- Når man bearbejder et stort empirisk og teoretisk materiale i én tekst, er det vigtigt, at man angriber stoffet rigtigt. Og hvordan det kan lade sig gøre, afslører sig først, når man begynder at skrive. Man kan lave en række formelle problemformuleringer og lige så mange dispositioner for, hvordan man skal besvare dem. Og det er selvfølgelig ikke uden værdi. Men først når man sætter pennen til papiret, opdager man, hvad der kan lade sig gøre, og hvad der ikke kan lade sig gøre. Man skriver så at sige en problemstilling frem.

- Jeg har haft en række 'falske starter', som jeg kalder det. Man anvender teoretikere – i mit tilfælde særligt Bauman og Durkheim – som der i sidste ende ikke bliver plads til i projektet, eller man skriver sig ud ad, hvad der viser sig at være ufrugtbare tangenter. Men det er en del af læreprocessen ved at skrive en afhandling. Under alle omstændigheder dukker der som regel uventede ting op i forskningsprocessen. I mit projekt endte offentlighedsproblematikken med at få en central betydning. Det var ikke givet fra starten. Det var et område, jeg ikke havde nogen teoretisk viden om, da jeg startede arbejdet med afhandlingen, men som jeg – ansporet af empirien – blev ledt til undervejs.

Karen Lisa Salomon har skrevet en anderledes afhandling, ikke bare i forhold til Steen Vallentin, men i også forhold til erhvervsøkonomiske ph.d.-afhandlinger generelt. Hun har løbende skrevet artikler til videnskabelige tidsskrifter og antologier, og tilsammen udgør de afhandlingen. Otte forskellige videnskabelige arbejder, som angriber det samme over-

Ph.d.-afhandling: Pensionsinvesteringer, etik og offentlighed

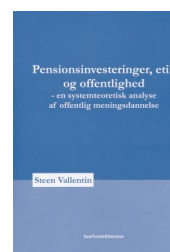
Afhandlingen omhandler den danske debat om etiske investeringer og pensionsdemokrati. Tidligere har man talt om politiske forbrugere og politiske virksomheder. Nu tales der også om politiske investorer. Der er hermed blevet føjet et investorperspektiv til en debat, som ellers har fokuseret på politisk motiveret forbrugeradfærd og på virksomheders adfærd i spørgsmål om etik, værdier, miljø og social ansvarlighed. Nu handler debatten også om, hvilket ansvar der påhviler de store institutionelle investorer, når det kommer til

at stille krav til virksomheders ansvarlighed. Med udgangspunkt i Luhmanns systemteori tager **Steen Vallentin** sigte på at belyse den offentlige meningsdannelse omkring de etiske og demokratiske aspekter af de danske pensionsinvesteringer.

PENSIONSINVESTERINGER, ETIK OG OFFENTLIGHED – EN SYSTEMTEORETISK ANALYSE AF OFFENTLIG MENINGSDANNELSE.

Af Steen Vallentin

383 sider. Bogen er udgivet af Samfundslitteratur



Karen Lisa G. Salomon

Karen Lisa Salomon er i øjeblikket post doc på Ipf finansieret af det Samfundsvidenskabelige Forskningsråd. Denne sommer har hun forsvaret sin ph.d.-afhandling efter at have været kandidatstipendiat på såvel Handelshøjskolen i København som på Danmarks Designskole.

Karen Lisa Salomon er mag.scient. i social antropologi. Før tiden som kandidatstipendiat har hun blandt andet lavet konsulentopgaver for Institut for Fremtidforskning, Europakommissionen og OECD.
www: cbs.dk/staff/karen.lisa.salomon/



ordnede tema, men fra forskellige vinkler. Karen Lisa Salomon siger om afhandlingen:

- Der er to forhold ved denne arbejdsmetode, som jeg vil fremhæve. For det første har jeg ofte skrevet på opfordring af forskellige tidsskrifter. Når man gør det, føler man selvfølgelig en vis forpligtelse, og det har skabt et vist momentum i arbejdet.

- For det andet har arbejdsprocessen været, hvad man kan kalde økologisk. Man smider sjældnere tekststykker væk. En traditionel afhandling er båret af et grundlæggende argument, og det kan betyde, at ellers holdbare ideer må kasseres med henblik på en afhandling. Når du skriver særskilte artikler, som angriber den samme problemstilling fra forskellige vinkler, kan én idé, som må udelades fra en artikel, benyttes i en anden.

Metoden

Karen Lisa Salomon er oprindeligt uddannet antropolog fra Københavns Universitet. Og feltarbejde er antropologiens metode per excellence. Men i forbindelse med sin ph.d.-afhandling er hun afvejet noget fra traditionel antropologisk metode. Og det har hun været glad for. Karen Lisa Salomon forklarer:

- Når man er antropolog tager man sit feltarbejde aldeles alvorligt. Omhyggeligt udarbejder man feltrapporter, noterer alle iagttagelser ned, således at de senere kan danne empirisk grundlag for en afhandling. Det er et kolossalt arbejde at overskue så mange notater, og det er en stor anstrengelse at kondensere dem i en afhandling.

- Denne gang har jeg indsamlet empiri løbende og langt mere problemorienteret. Det betyder først og fremmest, at man har langt mere tid til at reflektere over sin egentlige problemstilling. Jeg siger bestemt ikke, at traditionel antropologisk metode er unødvendig. Den besidder en soliditet, som er vigtig inden for videnskab. Min pointe er snarere, at forskellige metoder kan belyse forskellige dele af et samfundsmæssigt fænomen.

- Her på LPF indsamler de ph.d.-studerende ofte store mængder empiri tidligt i afhandlingsforløbet. I nogle tilfælde kan man så finde ud af, at det materiale, man har indsamlet, kun i mindre grad kan benyttes i afhandlingen. Det kunne måske være et råd til kommende ph.d.-studerende, at man reflekterer over, om man nu i virkeligheden har brug for så meget empirisk materiale, som man har indsamlet.

Fortsættes side 11

Ph.d.-afhandling: Benådet ledelse

Afhandlingen beskæftiger sig med 1990ernes konsulentbranche og talen om åndelighed i forbindelse med managementproblemstillinger og virksomhedsorganisation. Den introducerer og skildrer organisationskonsulenter, erhvervsledere og interessegrupper, der kobler organisationsudvikling med et åndeligt paradigme.

Karen Lisa G. Salomon skitserer en række værens-rationaler og forestillinger om organisering og medarbejderskab, som med nyåndeligt

udgangspunkt har gjort sig gældende indenfor ledelse. Disse indplaceres i kontekst af samtidens nyliberale entreprenørkultur og hermed forbundene sociale og økonomiske logikker.

BEÅNDET LEDELSE - EN ANTROPOLOGISK ANALYSE AF MANAGEMENTKONSULENTERS NYÅNDELIGE DISKURS OG NETVÆRKER. Af Karen Lisa G. Salomon. 353 sider. Afhandlingen er udgivet af Samfundslitteratur



Alexander Carnera Ljungström

Der findes anden interessant forskning end den, som bedrives på lpf. Derfor vil én af lpf's medarbejdere i en fast tilbagevendende rubrik fortælle om et forfatterskab, en bog eller en artikel skrevet uden for lpf's mure, og som man bør læse netop nu. Lektor **Alexander Carnera Ljung-**

ström lægger for og fortæller her, hvorfor Michael Hardts Empire helt fortjent er ved at blive en samfundsvidenskabelig bestseller. Det går hurtigt, så hold godt fast. Hardt besøges i øvrigt lpf den 25. og 26. september.

**Michael Hardt in town**

Onsdag den 25. september får lpf besøg af en ung stjerne på den internationale samfundsvidenskabelige himmel. Efter publikationen af Empire er Michael Hardt i en alder af blot 42 blevet en af de mest efterspurgte i den akademiske verden. Empire udfylder

Af Alexander Carnera Ljungström

på flere måder det tomrum der har været mellem samfundsvidenskab og humaniora. Om bogen får samme betydning for økonomi og humaniora som Derridas dekonstruktion vil tiden vise.

Michael Hardt er professor på Duke University, Department of Literature, USA. Er uddannet i de romanske sprog italiensk og fransk. I slutningen af 80'erne og begyndelsen af 90'erne studerede Hardt i Paris bl.a. under den franske filosof Gilles Deleuze. Hardt fik sit første store gennembrud med bogen 'Gilles Deleuze. An Apprenticeship in Philosophy', som udkom i 1993 og er den mest citerede bog om Deleuze. Den anses med rette for at være det mest kompetente værk om Deleuzes filosofiske forudsætninger, hvor Spinoza, Nietzsche og Bergsons positive ontologi og affirmative tænkning, danner den nødvendige baggrund.

I Paris mødte Hardt den forkætrede italienske politiske filosof Antonio Negri, og med ham har han siden dannet makkerskab. De udgav sammen i 1994 'Labor of Dionysos. A Critique of the State-Form'. En bog som dels nytænker arbejdsbegrebet som biopolitisk og antagonistisk magt og formåen i post-fordismens æra, og dels genopdager den konstitutive magt, der kontinuerligt skaber og animerer de juridiske og politiske rammer, men som rummer den revolutionære magt uden telos.

Hardts store internationale gennembrud kom i år 2000, da han sammen med Negri udgav Empire. Der er et stort antal engagementer og faglige orienteringer, som krydses og flyder sammen i Empire: politisk teori, økonomisk teori, kapitalismekritik, revolutionær politik og samfundsteori, filosofi, geopolitik og litterære nedslag. En ægte bricolage, der syder af visionær intensitet.

Bogen hævder, at de seneste årtier har skabt en fundamental ny situation for politik, økonomi og kultur, der har gennemgribende betydning for vores levevis. Det globale kapitalistiske samfund opererer ikke længere ud fra transcendent værdier, et folk, en nation mv. Det kapitalistiske samfund og dets aksiomatik og kontrol er blevet immanent. Kapitalen involverer ikke længere en internalisering af formel subsumption af ikke-kapitalistiske regioner (som tilfældet var under imperialismen); kapitalismen har effektivt spredt sig til alle sektorer af den globale produktion. Virkeliggørelsen af verdensmarkedet eller globalisering er blot et andet navn for sen-kapitalismens reale subsumption. Men netop under disse omstændigheder åbner der sig ifølge Hardt og Negri nye muligheder for værdiproduktion og værdiskabelse, der bliver til i selve arbejdsprocessen. Pointen er, at arbejdspladsen ikke længere kan adskilles fra det ganske sociale stof. Der findes ikke længere en "arbejder", men snarere en assembleret "participativ managementskultur". Disse nye arbejdsforhold samt produktionsprocesser i postfordismens æra betyder, at affekter, sociale forhold og samarbejde er en måde, hvorpå vi i dag kan forstå samfundet som en rekonstruktion af magtens dispositiver: At det politiske, det økonomiske og det kulturelle dispositive i stigende grad opererer som en sammenvævet social totalitet. I denne fase ser forfatterne kapitalismen som mere skrøbelig end nogensinde og i stigende grad afhængig af multitudens begær og skabende formåen. Kapitalismen og multituden opererer i stigende grad på samme immanensplan. Det er her Empire tager de første spadestik til en ny samfundsteori, der synliggør antagonistierne, og som lader modstanden udspille sig i selve centrum af det globale samfund. Modstanden gælder

alt lige fra sociale bevægelser til immaterielt og affektivt arbejde, der rummer værdiskabelse der overskrider pengeøkonomiens aksiomatik. Empire er således et projekt om at udfolde den differens i forhold til kapitalen, der intensiverer dens grænser og i sidste ende udfordrer den indefra. Samfund og økonomi må begribes ud fra en positiv ontologi, hvor magten føres tilbage til sin materialitet, magten som en positiv formåen, der både producerer og reproducerer væren, sociale relationer og subjektivitet i en kontinuerlig proces.

I stedet for at tænke politik som relationer blandt fikserede organisationer eller konstitutionelle magtforhold som stat og klasse, bliver politik ifølge Hardt og Negri en konstant skabende handling gennem kollektivt arbejde og handling. Ingen given enhed eller norm – hverken stat, menneske eller arbejder udgør en given grund for praksis. Med reference til den sene Spinozas værk *Tractatus Politicus* kaldes dette for det 'absolutte demokrati', dvs. et ikke-måleligt og ubundet demokrati, der udgår fra en mangfoldig skabende praksis. Det er dette forhold, begrebet *multitude* beskriver. Tidligere var det kapitalen, der producerede det sociale; i dag konstituerer det sociale kapitalen. Kapitalens natur er blevet social. Med løsrivelsen fra Fordismens socialdemokratiske kapitalisme, må spørgsmålet om at forbinde politik og demokrati med produktivitet stilles på en ny måde. Det er i forlængelse af dette at Em-

pire yder et originalt og nyskabende bidrag: At det levende arbejde – i virksomheder, organisationer, universiteter, lokale grupper, kunstprojekter etc. - har en umiddelbar social-politisk magt og potens.

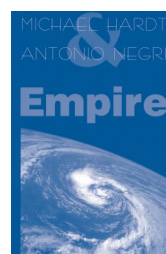
Værdiproduktion lader sig ikke kun beskrive ud fra menneskelige arbejdskomponenter, men baserer sig i højere grad på maskinelle, på affektive begærskræfter og begærproduktioner (biopolitisk produktion). Fabrikkmurene er revet ned, og produktionssteder findes overalt i sociale og institutionelle rum, i arbejdet med forskellige medier, i netværk mv. Magtens problem føres tilbage til sin materialitet (og ikke som herredømme), men som en ontologisk produktivitet, hvor livet bruges til at producere og gøres brugbar for livet. Vi kan ikke gøre samfundet op ud fra en værdi i ren økonomisk betydning; vi skal til at forstå "værdi" som det der transformeres til bio-magt. Ved at udvide varens værdibegreb hinsides økonomiske målestokke, og bringe affekten i kontakt med arbejdets potentialitet, går vi ind i en fase, der nedbryder modsætningen mellem 'liv' og 'produktion'. Det er med denne biopolitiske formåen, at det levende arbejde vender sig mod bio-magtens befalinger – den lovgivende normalisering der vil bestemme over liv, sundhed, død, spisevaner mv. Og det giver det politiske sit indhold i den innovative produktivitet fra neden.

Fortsættes side 11

Michael Hardt

Hardts forfatterskab er præget af en nylæsning af Marx, en nyspinozistisk politisk ontologi inspireret af Deleuze og Negri og en vis påvirkning fra det italienske "arbejderistiske" venstres begreber klassesammensætning og selv-valorisering. Hardt er i det hele taget særlig kyndig i italiensk og fransk filosofi, og man skal se hans store oversættelsesvirksomhed i denne sammenhæng. Udover at have skrevet 'Empire' sammen med Negri, har Hardt blandt andet oversat Giorgio Agambens 'The Coming Community' og Antonio Negris 'Sa-

vage anomaly – The Power of Spinoza's Metaphysics and Politics'.



Niels Thygesen

- Man kan ikke på samme tid forlange af medarbejdere, at de skal lede sig selv og så samtidig forestille sig, at medarbejderne momentvis kan ledes gennem en eller anden form for magtanvendelse. Derfor bliver tillid et helt centralt filosofisk og praktisk spørgsmål i moderne ledelse.

siger **Niels Thygesen**, som er en af hovedarkitekterne bag tillidskonferencen. Kontakt Niels Thyge Thygesen for yderligere information: ntt.lpf@cbs.dk.



Tillid er en succes

I foråret afholdt lpf en konference under temaet tillid. Det blev en succes. Nu udbyder lpf konferencen 'Tillid – den moderne ledelsesudfordring' igen. Det er

Af Marianne Rasmussen og Niels Thygesen

usædvanligt, for det er ikke ofte, at man udbyder den samme konference to gange. Men vi føler os forpligtet. Ikke alene blev alle pladser til sidste tillidskonference besat, vi havde også en ualmindelig lang venteliste, og så fik vi meget positive tilbagemeldinger på temaets relevans fra de erhvervsledere, der har været vores primære målgruppe.

Vi vil forsøge at fremme samarbejde og vidensudveksling mellem forskning og erhvervsliv med en konference som det medierende element. Netop derfor er konferencen først og fremmest markedsført over for erhvervslivet. Indholdet af konferencen er imidlertid ikke et skræddersyet produkt, klar til at implementere i virksomheden. Erfaringen fra sidste konference er nemlig, at deltagerne først og fremmest kom for at få inspiration, ikke køreklare løsninger. Derfor er der også foredragsholdere på konferencen, som hverken taler om det moderne eller om ledelse, men som udelukkende reflekterer over betydningen af begrebet tillid. Ideen er netop at levere et grundlag for en dybere forståelse af et fænomen, som man til daglig omgås med selvfølgelighed. Derfor er det heller ikke overraskende, at to filosoffer er oplægsholdere på konferencen. At netop filosofiske perspektiver på dagligdags fænomener tydeliggør, at betingelserne for ledelse har ændret sig radikalt. Hovedmanden bag konferencen, Niels Thygesen siger om det komplicerede grundlag for moderne ledelse:

- Man kan ikke på samme tid forlange af medarbejdere, at de skal lede sig selv og så samtidig forestille sig, at medarbejderne kan ledes gennem en eller anden form for magtanvendelse. Derfor bliver tillid et helt centralt filosofisk og praktisk spørgsmål i moderne ledelse.

Tillidskonferencen forsøger altså dels at forholde sig reflekterende til ledelse, dels at tilbyde et perspektiv, der ligger hinsides traditionelle management-teoriens fokusering på magtmodeller, der direkte sigter på konkret anvendelse. Konferencen forsøger at stille spørgsmålstejn ved, hvordan moderne ledelse under ændrede præmisser ser ud. Og det sker vel og mærke i samarbejde med organisationer i samfundet:

- Det er vi som forskere måske ikke så vant til. Vi går nu i dialog med dem dét, der traditionelt var forskningens studieobjekt, nemlig private og offentlige organisationer. Nu er vi sammen om at definere problemer, anlægge perspektiver og opdage løsninger, siger Niels Thygesen afslutningsvis.

Tillidskonference

Konferencen fokuserer på, hvordan tillid indtager pladsen som den centrale forudsætning for moderne ledelse. For i dag handler ledelse ikke udelukkende om styring og kontrol af medarbejdere. I dag drejer ledelse sig heller ikke kun om at overbevise markedet, men om at sørge for at skabe tillid til organisationens ydelser og troværdighed. Konferencen tager hul på disse aktuelle temaer.

Fra lpf holder blandt andet professor Ole Thyssen, professor Ole Fogh Kirkeby, professor Flem-

ming Poulfelt og lektor Søren Wenneberg oplæg. Deltagelse i konferencen koster 300 kr. Tilmelding sker hos Mette Nørgaard: mrn.lpf@cbs.dk. Den holdes fredag den 27. september fra kl. 0900-13.30 på Handelshøjskolen i København, Solbjerg Plads 3, Hovedindgangen, 2000 Frederiksberg.



At forske Fortsat fra side 7

Steen Vallentin kan nikke genkendende til Karen Lisa Salomons beskrivelse. Om eget empirisk arbejde siger Steen Vallentin:

- For eksempel har jeg i min afhandling givet en meget detaljeret gennemgang af de argumenter, som man kunne finde i massemedierne for og imod en etisk investeringspolitik. Og man kan med rette spørge, om det var nødvendigt for at afdække den grundlæggende problemstilling.

Selv om forskningsprocessen har været lang, hård og til tider frustrerende, er hverken Vallentin eller Salomon i tvivl om, at de med deres afhandlinger har bidraget til vores fælles viden om samfundet. Steen Vallentin siger:

- Jeg mener på den ene side, at jeg på nogle punkter har givet et teoretisk bidrag til nyere systemteori, som udgør grundlaget for afhandlingen. På den anden side og mere konkret mener jeg, at jeg har vist, hvordan etiske investeringer bliver behandlet i massemedierne, og særligt hvordan massemedier kan være med til at åbne for et emne som etiske investeringer, men sandelig også lukke emnet igen.

Karen Lisa Salomon siger om bidraget i sit afhandlingsarbejde:

- Jeg mener at have klarlagt, at nyåndelig inspireret ledelsesteori eksisterer, og at det spiller en afgørende rolle. Jeg har gjort et samfundsfænomen muligt at studere, og samtidig har jeg givet et bud på, hvordan det kan studeres. Til gengæld kan jeg ikke på baggrund af mine studier udtale mig om fænomenets udbredelse. Det er altså et kvalitativt, ikke et kvantitativt studie.

- Samtidig mener jeg at have vist, at der er en sammenhæng mellem liberalisme og nyåndeligt inspirerede ideologier. På den måde har jeg med afhandlingen bidraget med brikker til et puslespil, som i fremtiden gør det muligt at analysere forhold, som ikke tidligere har været tilgængelige for videnskabelige undersøgelser.

Hardt in town Fortsat fra side 9

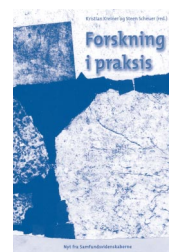
Socialiseringen af produktion hinsides fabrikken skaber en kooperation for det sociale, der forbinder værdi og liv på en helt afgørende måde for vores kommende samfund. Da kapitalens logik dækker det ganske domæne for produktiv social kooperation, er kapitalen afhængig af sociale og kulturelle intensiteter. Arbejdets natur har ændret sig i postfordismens æra, i dag hersker det immaterielle arbejde, hvor arbejderen producerer varens kulturelle og affektive elementer. Varen måles ikke længere blot ud fra en økonomisk værdi, men også en æstetisk, for så vidt som den producerer en ny virkelighed, en simulering, hvorigennem verden kan opleves på nye måder. Arbejderen skal ikke blot underkaste sig en fast produktionsstrategi – altså være fleksibel – men være et aktivt produktivt subjekt, der kæder sin mobile aktivitet sammen med produktive netværker og en umiddelbar kollektivitet. Når arbejderens personlighed og human ressource bliver en forudsætning for det sociale transformeres arbejdet til biomagt. Empire er dermed også et bidrag til økonomi og ledelse, hvor produktionen udvides til produktion af sociale relationer og subjektivitet. Et forskningsarbejde Maurizio Lazzarato og Guattari også har bidraget til.

Ny bog: *Forskning i praksis*

Denne bog handler både om praksis-forskning, dvs. studier af hvad folk og organisationer gør i praksis – og om forskningspraksis, dvs. hvordan forskningen producerer viden gennem studier af praksis ved hjælp af forskellige teorier og metoder. Bogen handler således også om viden, og om hvorfor det er vigtigt at vide, hvad folk gør i praksis. Fra Ipf har Jørgen **Frode Bakke** og **Karen Lisa Goldschmidt Salomon** bidraget til antologien.

FORSKNING I PRAKSIS. Af Kristian Kreiner og Steen

Scheuer (red.). 315 sider. Bogen er udkommet den 12. august.



Begivenheder og personer**1. september**

Overassistent Rita Voss havde sidste arbejdsdag på Ipf. Rita Voss har arbejdet 38 år på Handelshøjskolen i København. Hun går nu på efterløn, men vil stadig hjælpe til i administrationen på Ipf, når der er brug for det.



Efter en lang karriere på Handelshøjskolen i København takker Rita Voss af.

1. september

Jacob Vestergård Jørgensen er ny gæsteforsker på Ipf. Han arbejder i øjeblikket med at færdiggøre en artikel til Cambridge Journal of Economics.

20. september

Ipf indvier nyt team office kl. 15.30 på 4. sal. Institutets team office skal være rammen for en række nye former for videnskabeligt samarbejde. 'Et skridt væk fra forestillingen om den ensomme forsker', kalder sekretariatschef Henrik Hermansen etableringen.



Indvielse af instituttets nye team office

26. september

Michael Hardt, professor på Duke University og forfatter til den meget omtalte bog Empire, besøger Ipf den 25. og 26. september. Den 25. september afholdes et lukket ph.d.-seminar, men torsdag den 26. september kl. 14.00-16.00 i Tuborg auditoriet på Solbjerg Plads (nr. 202) holder Michael Hardt offentlig forelæsning.

**25. september**

Workshop på Handelshøjskolen i København i samarbejde med REMAP og Aalborg Universitet: Upgrading the Danish University system - What role for Benchmarking and research evaluation? Arrangeret af Finn Hansson og Bengt-Åke Lundvall

27. september

Ipf gentager forårets tillidskonference. Konferencen finder sted på Handelshøjskolen i København, BG Bank auditorium kl. 9.00-13.00. Blandt oplægsholderne er professor Ole Fogh Kirkeby, professor Ole Thyssen, professor Flemming Poulfelt og lektor Søren Wenneberg. Tilmelding sker til Mette Nørgaard på mrn.lpf@cbs.dk eller 38153350 mellem 09.00-14.00.



Blandt andet professor Ole Thyssen holder oplæg ved tillidskonferencen

3. oktober

Pressekonference i anledning af offentliggørelse af forskningsprojekt 'Ny løndannelse i amter & kommuner' ved lektor Dorthe Pedersen og ph.d.-stipendiat Betina W. Rennison kl. 13.00, Alexandersalen, Bispetorvet 1-3, Københavns Universitet. Samme dag udkommer bogen 'Kampen om lønnen - politik, strategi & ledelse' på forlaget Kommuneinformation, hvor projektets centrale resultater præsenteres.



Ph.d.-stipendiat Betina W. Rennison præsenterer sammen med Dorthe Pedersen nyt forskningsprojekt

25. oktober

Per H. Hansen er pr. 1. august 2002 tiltrådt et professorat i virksomhedshistorie på Ipf. Han kommer fra et professorat på Institut for Historie, Syddansk Universitet. Tiltrædelsesforelæsningen afholdes den 25. oktober 2002, hvor Per H. Hansen vil tale om historiefagets relevans på en handelshøjskole. Per H. Hansen er blandt andet forfatter til bøgerne 'Den Danske Bank', 'På glidebanen til den bitre ende. Dansk bankvæsen i krise, 1920-1933' og 'Da sparekasserne mistede deres uskyld. En historie om sparekasser og samfund i opbrud, 1965-1990'. Hvor forelæsningen finder sted, er endnu ikke fastlagt.



Per H. Hansen nyudnævnt professor ved Ipf

Ledelse, Politik & Filosofi - Nyhedsbrev udgives af:

Institut for Ledelse, politik og filosofi
Handelshøjskolen i København, Blågårdsgade 23B
2200 København N
Tlf.: 38153630
@: redaktion.lpf@cbs.dk

Ansvarshavende redaktør:

Søren Barlebo Wenneberg, Institutleder

Redaktør:

Søren Overgaard Nielsen

Foto:

Thomas Lekdorff m.fl.

Layout:

Christina Møller Madsen

Oplag: 1000

ISSN nr.: 1601-8974

Trykt:

Center-Tryk, Holbæk

Ledelse, Politik & Filosofi påtager sig intet ansvar for manuskripter m.v., som indsendes uopfordret.

Deadline og udgivelsesdatoer i 2002

Nr. 4, 2002: Deadline 15. november

Udkommer 2. december

Nr. 1, 2003: Deadline 14. februar

Udkommer 3. marts

Nr. 2, 2003: Deadline 15. maj

Udkommer 2. juni