

lpf

Forandring

Institut for ledelse, politik og filosofi har indledt en ny epoke. Ny institutleder Søren Barlebo Wenneberg fortæller.

Af Søren Barlebo Wenneberg

Dette år er indledt med en række initiativer på LPF. Dette nyhedsbrev er et eksempel på dette. Vi har sprunget et nummer, til gengæld har nyhedsbrevet fået en ansigtsløftning. Vi håber, at dette tiltag vil hjælpe til med, at vi bliver endnu bedre til at komme i kontakt med vores 'stakeholders'.

I det hele taget er sådanne "formidlingsanstrengelser" kommet på den forskningspolitiske dagsorden. Det er blevet tydeligt, at universiteternes omverden forventer mere af os forskere og undervisere. Det er ikke nok, at vi gør et godt stykke arbejde inden for disse mere traditionelle områder - vi skal også skabe netværk og kontakter til grupper uden for universitetets mure. På LPF ser vi ikke dette som en "irriterende indblanding" eller et "nødvendigt onde for at tilfredsstille dem, der betaler regningen".

Kontakten til omverdenen og praksis stimulerer og giver os nye ideer. Gode forskningsmiljøer har altid tæt kontakt til deres omverden. Vi ser det også som vores opgave at lave forskning, der påvirker samfundet og debatten. Gode eksempler er f.eks. de aktuelle bøger, som omtales i dette nummer. En anden måde for forskere at komme i kontakt med omverdenen er gennem fx. forskningsaviser og konferencer. I begge tilfælde spiller instituttets nye professor i strategisk ledelse, Flemming Poulfelt, en stor rolle.

I dette nummer

Mitchell Dean kommer til byen

Læs om den internationalt anerkendte professors forventninger til sit ophold ved Institut for ledelse, politik og filosofi. **Side 3**

Stor kompetenceudviklings-satsning på LPF

LPF har fået en pose penge fra Statens Center for Kompetence- og Kvalitetsudvikling. Læs hvad pengene skal bruges til. **Side 7**

Nyt team office

LPF indretter et sprit nyt team office. Læs Henrik Hermansens beskrivelse af ideen bag. **Side 6**

Nye gæsteprofessorer

Institut for ledelse, politik og filosofis to nye gæsteprofessorer beskriver deres forskning. Vi præsenterer Thomas Hellström og Merle Jacob. **Side 4**

Nye bøger

LPF er helt eller delvist indblandet i en række nye bøger. Blandt andet er Fogh Kirkebys loyalitetsbog på gaden **Side 2, 4 og 8**

Søren Wenneberg

- Når man går i tæt dialog med omverdenen, er det vigtigt, at man ikke bliver identisk med sine samarbejdspartnere og dermed mister sin særegenhed.

Instituteder Søren Barlebo Wenneberg



Han udgiver en forskningsavis, der præsenterer den forskning, der præsteres i LOK forskningscenter. Ideen er, at forskningsresultater angående Ledelse, Organisation og Competence kan komme ud til LOK's målgruppe - de små og mellemstore virksomheder. Læs LOK's avis, og hør om Poufeldts ideer for fremtiden.

Flemming deltog også i instituttets meget velbesøgte konference om "tillid - den moderne ledelsesudfordring", som løb af stablen den 1. februar, og som var arrangeret af Niels Thyge Thygesen og Marianne Rasmussen. Her skabtes mange gode kontakter og muligheder for fremtidens debat om tillidsproblematikken. En debat, som både ledelsesforskere og ledere i praksis skal deltage i.

Når man går i tæt dialog med sin omverden, er det vigtigt, at man ikke bliver identisk med sine samarbejdspartnere og dermed mister sin særegenhed. For at være sikker på, at vores forskningsorganisation kan klare denne udfordring, har vi sat en række udviklinger i gang på instituttet. Ja - vi har faktisk udnævnt 2002 til "organisationens år". Alle medarbejdere deltager f.eks. meget engageret i et stort organisationsudviklingsprojekt. Decentralisering, professionalisering, ledelsesudvikling, kommunikationstræning og visionsdannelse er nogle af nøgleordene. Vi er også ved at bygge om og lave et team-office, hvor 12 personer flytter sammen - på otte arbejdspladser. Fokus er således på at samle og integrere i grupper og helheder for at komme væk fra en fragmenteret og atomiseret forskningsorganisation af enkeltforskere. Herigennem vil vi også gerne komme med vores bud på "fremtidens universitet".

Som altid er der kommet en række nye medarbejdere på LPF i den forgangne periode. Ligesom der er kommet nye projekter i hus. Jeg ville ikke gennemgå dem alle, men henviser til vores hjemmeside www.cbs.dk/departments/mpp, som også er ved at få et ansigtsløft. Jeg vil dog gerne benytte lejligheden til at ønske vores nye Knowledge Management-professor, Mette Mønsted, tillykke med hendes nye job. Hun har straks kastet sig over nye store udfordringer: opbygningen af en ny masteruddannelse i knowledge management og innovation, afholdelsen af en stor international konference (den fjerde Triple Helix konference - se www.triplehelix.dk) i november, samt videreudviklingen af vores forskerskole EUDOKMA.

I ønsket om et godt samarbejde.

Ny bog: Forskningens dilemmaer

I denne bog fremlægger en række forskere nogle af de systematiske erfaringer, de selv har med at evaluere og styre forskning på universiteter og i sektorforskningen, der fremlægges undersøgelser af hvordan forskere selv opfatter styreformer som kontraktstyring, og hvilke konsekvenser der udspringer af ofte modstridende styringsmodeller. Andre bidragydere fremhæver de politiske krav, som dele af samfundet stiller til forskningen, eller peger på, at nye typer styringsredskaber, som er udviklet i forsøg på at styre virksomhedernes

viden, måske er vejen frem.

Bogen er under redaktion af bl.a. *Finn Hansson* fra LPF. Desuden har fra instituttet lektor *Søren Barlebo Wenneberg* bidraget.

FORSKNINGENS DILEMMAER, af Finn Hansson, Birte Holst Jørgensen (red.), 188 sider. Bogen er udkommet på Samfundslitteratur.

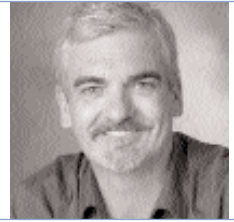


Mitchell Dean Blå Bog

1977 Bachelor, Humaniora, University of New South Wales
 1988 Ph.d., University of New South Wales
 1998-2001 Institutleder, Institut for Sociologi, Macquarie University
 1999 Professor, Department of Sociology,

Macquarie University.
 2002 Afdelingsleder: Afdeling for samfund, kultur, medier og filosofi, Macquarie University.

Se www.soc.mq.edu.au/dean.htm for yderligere information



Mitchell Dean gæsteforsker

Mitchell Dean bliver gæsteforsker på Institut for ledelse, politik og filosofi. Dean regnes for en af verdens førende forskere inden for governmentality. I øjeblikket er han professor på Macquarie University i Sidney. Men fra efteråret og et halvt år frem vil han opholde sig i Blågårdsgade.

Af Søren Overgaard Nielsen

Det er ikke nogen ukendt forsker, som skal være gæsteforsker på Institut for ledelse, politik og filosofi. Mitchell Dean har udgivet 'Governmentality: power and rule in modern society', som regnes for et af de afgørende værker inden for Governmentality-debatten. Og der er få Foucault-interesserede, som ikke på et eller andet tidspunkt har holdt hans 'Critical and effective Histories' om Foucaults metodologi og historiske sociologi.

Ingen tvivl om, at Mitchell Dean er en forsker af internationalt renommé, og han fremhæver også beskedent sin internationale erfaring, når han bliver bedt om at pege på, hvad han kan bibringe instituttet:

- Jeg håber at kunne bidrage til en internationalisering af den interdisciplinære forskning, som instituttet allerede er ved at blive kendt for.

Allerede nu er det planlagt, at Mitchell Dean skal stå i spidsen for et ph.d.-kursus med titlen Governmentality and beyond, og et cand.merc.-valgfag med titlen Governing society today: liberalism, sovereignty and biopolitics. Samtidig hentyder Mitchell Dean, at han om nødvendigt vil gøre en indsats for fremme internationaliseringen af instituttets publiceringsstrategi, fordi han kender spillereglerne på de store forlag i den engelsktalende del af verden.

Forventninger til professorat

Mitchell Dean forklarer således, hvilke forventninger han til sit ophold på LPF:

- Min forventning er, at instituttets teoretisk velinformede og kritiske blik på aktuelle socio-politiske problemer og instituttets optagethed af spørgsmål om ledelse i organisationer og i samfundet som helhed, gør instituttet til et ideelt sted for mig. Jeg er overbevist om, at instituttets brede medarbejderskare kan være til inspiration i løsningen af de vanskelige spørgsmål i min egen forskning:

Ny bog fra nyudnævnt professor: *Loyalitet*

Ole Fogh Kirkeby beskriver i denne bog, hvordan forholdet mellem individ og organisation er i opbrud. Ledelsen ser fordele ved at gøre forholdet til medarbejderne meget løst, samtidig med at den føler nødvendigheden af at binde medarbejderen til organisationen. Men hverken frihed eller ansvarlighed kan virkeliggøres uden eksistensen af et lidenskabeligt bånd. Den fuldkomment frie medarbejder bliver arrogant, rastløs og selvdestruktiv, og den stavnsbundne medarbejder er hverken et aktiv for organisationen eller for sig

selv. Loyalitet er den lidenskab, der kan forene frihed og ansvarlighed. Denne bog giver en fænomenologisk analyse af begrebet loyalitet ud fra det perspektiv, at det både socialt, kulturelt og økonomisk er altafgørende at bevare organisationer som stabile enheder. Bogen er udkommet på samfundslitteratur.



Spørgsmål, som hvilke nye former for governance vokser frem i vores samfund, hvordan muterer magtrelationer, og hvorfor oplever vi fremvæksten af autoritære regeringsformer i liberale demokratier og nye former for relationer mellem regering, biopolitik og suverænitet?'

Forskelle mellem Europa og Australien

Som en forsker, der på den ene side har gjort karriere i Australien, og på den anden side er stærkt inspireret af kontinentaleuropæiske tænkere, er Mitchell Dean en mand med særlig fornemmelse for forskelle i den kontinentaleuropæiske og anglesaksiske forskningsverden. Dean beskriver:

- Det er min klare opfattelse, at britiske og australske universiteter til en vis grad er blevet ph.d.-fabrikker. Det har mindsket sandsynligheden for virkeligt originale studier, som kræver et dybere engagement i metodologiske og teoretiske problemstillinger. Det bliver også til stadighed sværere at udgive bøger, som ikke er en eller anden form for lærebøger fx. håndbøger eller introduktioner til kendte tænkere eller centrale begreber. Denne markedsdrevne institutionelle kontekst har efter min mening virkelig påvirket den anglosaksiske og dermed den internationale forskning inden for socialvidenskab.

Mitchell Dean siger om mulighederne for at revitalisere socialvidenskaben:

- Den europæiske tænkning har i sig et sæt af forskellige teoretiske traditioner, som der på forbløffende nye måder kan trækkes på. For eksempel kan Giorgio Agamba i sit arbejde med lethed referere til Foucault, Deleuze, Arendt, Benjamin, Schmitt og andre og på den måde sige noget nyt, eller i hvert fald sige noget på en ny måde og på den måde udfordre os. Jeg tror i virkeligheden opgaven er at blæse nyt liv i en hendøende international socialvidenskabelig scene ved at trække på en rig arv af europæisk tænkning og europæiske socialvidenskabelige analyser. For mit vedkommende er det et spørgsmål om at bevæge mig inden for det engelske sprog, men opnå stilen, dybden og den forpligtelse, som man finder i den kontinentaleuropæiske socialvidenskabelige tradition.

Ny bog: EU i forvaltningen

Den europæiske integration har haft store konsekvenser for den danske centralforvaltning. I bogen vises det, at de aktive forvaltningsenheder er blevet en del af en transnational forvaltning; en forvaltning, der går på tværs af lande-grænser og grænserne mellem den private og offentlige sektor. Endelig vises det, hvordan den europæiske integration udfordrer de politiske institutioners muligheder for at styre og kontrollere forvaltningen.

Både adjunkt *Erik Højbjerg* og lektor *Dorthe Pedersen* fra Institut for ledelse, politik og filosofi har bidraget til antologien, som er redigeret af professor Ove K. Pedersen.



Two visiting professors at Department of Management, Politics, and Philosophy

Thomas Hellström

Tomas Hellström did his PhD work in Theory of Science and Research at Gothenburg University. His focus was on how experts and public decision makers interact, transfer and use various forms of knowledge in environmental planning and risk mitigation. During this period Hellström was also working practically as an advisor to the Ministry of Defence as well as with the Rescue Services Agency in Sweden, which gave him the possibility to "pressure test" theoretical frameworks in risk management as well as theories about knowledge transfer with practitioners. In 1998 he moved to the Chalmers University of Technology, and continued research in the area of knowledge utilization and knowledge transfer in expert-practitioner interaction, but now with industry rather than public bodies as the main focus. For the past four years the research program on knowledge utilization developed by Hellström, has been extended to the areas of Knowledge Management and Innovation Management, mainly together with firms such as Ericsson, Telia (Sweden), Volvo Cars and Volvo Aero. An important parallel track to these researches has been the cooperation with Merle Jacob on models for university-industry partnerships. One may say that this research stream, albeit often done with a rather abstract skew, has built directly on the practical experiences of Jacob and Hellström, and developed as a kind of ongoing meta-study of their way of working. At CBS, Hellström will be continuing with his previous focus, but spend more time looking at the differences and similarities between the principles for knowledge work in universities on the one hand and corporations, large or small, on the other.

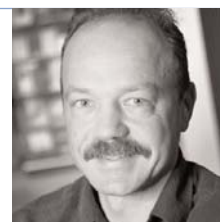
Merle Jacob

Merle Jacob received her BA at the University of West Indies (UWI), St. Augustine, Trinidad and after completing a post graduate diploma in international relations at the Institute of International Relations moved to Lund, Sweden where she did her Master of Science in Science and Technology Policy at the Research Policy Institute, Lund University. Merle Jacob completed her PhD thesis in 1997 at the Department of Theory of Science and Research at Göteborg University in Sweden. Her current research interests include knowledge production in university-industry cooperative partnerships, risk and environmental policy and national science policy. Merle Jacob's latest books are: *The Future of Knowledge Production in the Academy* published by Open University Press (co edited with Tomas Hellström) and *Policy Uncertainty and Risk: Conceptual Developments and Approaches*, Kluwer Academic Publishers (co-authored with Tomas Hellström). Merle Jacob is currently working on a book to be entitled 'From Funding Science to Facilitating Knowledge Production: The newly evolving language of research policy in European Nations'.

Henrik Hermansen

- Etableringen af et team-office er et skridt væk fra forestillingen om 'den ensomme forsker' hen imod en forskningsorganisering, som har vundet stor udbredelse særligt inden for naturvidenskaberne.

For yderligere information om LPFs nye team-office kontakt Henrik Hermansen heh.lpf@cbs.dk



Team-office på LPF

Institut for ledelse, politik og filosofi lærer af erhvervslivets og de naturvidenskabelige uddannelsers erfaringer. Instituttet opretter et team-office.

Af Henrik Hermansen

Institut for ledelse, politik og filosofi et begyndt ombygningen af den ene halvdel af fjerde sal. Den skal i løbet af foråret forandres til et såkaldt team-office. Et multifunktionelt rum med otte faste arbejdspladser, et bibliotek, et møderum og en studiecelle. Det er et pilotprojekt, som støttes af handelshøjskolens ledelse, og instituttet har yderligere fået støtte fra Statens Center for Kompetence- og Kvalitetsudvikling.

Ønsket er at samle videnskabelige medarbejdere, som normalt er spredt på enkeltmandskontorer og dermed skabe et mere dynamisk og kreativt arbejdsmiljø og en bedre udnyttelse af både de fysiske, teknologiske og menneskelige ressourcer. I team-office indgår institutledelsen, forskere som alle forsker i forskningsledelse og en række supportfunktioner for eksempel studentermedhjælpere.

Et mål med team-office er for eksempel at skabe en hurtigere og bedre organisering, når der skal søges om penge til større forskningsprojekter.

Nyskabelse

Et team-office er i samfundsvidenskabelig sammenhæng en nyskabelse. Der vil blive lagt stor vægt på, at de implicerede medarbejdere er med til at udvikle arbejdsgangen og eksperimentere med samarbejdsformer. Hensigten er blandt andet, at et team-office kan bruges som udgangspunkt for udviklingen af nye og mere effektive arbejdsprocesser, som det sker i en række private virksomheder. Samtidig er det et skridt væk fra forestillingen om 'den ensomme forsker' hen imod en forskningsorganisering, som har vundet stor udbredelse særligt inden for naturvidenskaberne.

Etableringen af et team-office hænger tæt sammen med målsætningen om at skabe en bedre organisationsstruktur. Det er en af grundene til, at det projekterede team-office også skal bebos af de personer, der skal være tovholdere på udviklingen af den organisatoriske infrastruktur.

Etableringen af team-office kræver en større ombygning og investeringer i en række tekniske hjælpemidler, som kommer til at spille en central rolle i det arbejdsrum, som skabes.

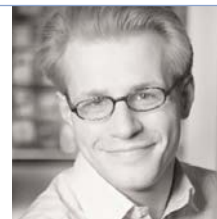
Det langsigtede mål er, at erfaringerne med team-office - ligesom organisations- og kompetenceudviklingsprojektets øvrige aspekter - skal komme andre institutter og forskningsmiljøer inden for og uden for Handelshøjskolen til gode. Endelig er perspektivet at kunne bringe vore erfaringer med i forbindelse med indretningen af instituttet, når vi i år 2004 skal flytte til nye bygninger ved Solbjerg Plads.

Nikolaj Hoff

- Traditionelt har organisationen af forskningsinstitutioner og den konkrete forskningsindsats været to adskilte områder. Nu gør vi et reelt forsøg på at få de to områder til understøtte hinanden.

Kontakt Nikolaj Hoff, hvis du vil vide mere LPFs organisationsændringer: nh.lpf@cbs.dk

Center for Kompetence- og Kvalitets-udvikling, som har bevilliget pengene, findes på adressen www.sckk.dk



Instituttet satser på kompetenceudvikling

Institut for ledelse, politik og filosofi har fået en fed pose penge til kompetenceudvikling. Og det er ikke så skidt i en periode, hvor instituttet gennemgår radikale organisatoriske ændringer.

Af Søren Overgaard Nielsen

LPF har fået tildelt en kæmpe pose penge til kompetenceudvikling. Instituttet søgte om 1.2 mio. kr. fortrinsvis til lederudvikling og teambuilding. Vi fik godt det halve beløb nemlig 662.000 kr. Og det på trods af, at ansøgere normalt får ca. en tredjedel af det ansøgte beløb.

Det gode ved disse midler er, at bindingerne på dem er meget små. Om pengene skal bruges til ansættelser, kurser eller noget helt tredje bestemmer instituttet i høj grad selv, så længe pengene bliver brugt til at fremme kvalitets- og kompetenceudvikling.

I øjeblikket overvejes det, hvorledes pengene konkret skal benyttes. Men sikkert er det, at pengene blandt andet vil gå til kompetenceudvikling på tværs af det teknisk-administrative og det videnskabelig personale.

En del af bevillingen vil blive brugt til teambuilding. LPF har fået en ny organisation opdelt i grupper omkring de faglige kerneområder på instituttet. Og netop disse grupper skal blandt andet nyde godt af pengene, påpeger studentermedhjælper Nikolaj Hoff, som er en af hoved-arkitekterne bag ansøgningen. Hoff siger:

- 'Modus to-forskning' er ikke længere bare et Buzz Word. Traditionelt har organisationen af forskningsinstitutioner og den konkrete forskningsindsats været to adskilte områder. Nu gør vi et reelt forsøg på at få de to områder til understøtte hinanden.

Bedre forskningstilrettelæggelse

Nikolaj Hoff giver som eksempel, at man med kompetenceudviklingsmidlerne for eksempel kan styrke tilrettelæggelsen af de enkelte forskningsprojekter:

- Når et større forskningsprojekt sættes i gang, er der nu midler til, at man kan lave en mere omhyggelig planlægning, så der måske på langt sigt spares tid. Således kan man måske løse nogle af de traditionelle problemer i forskning så som overholdelse af tidsfrister, ansvarsfordeling og klarlæggelse af samarbejdsformer osv."

Nikolaj Hoff understreger, at en pose penge og en omorganisering af LPFs ikke automatisk sikrer en succes. Nikolaj Hoff afslutter:

- Instituttet er på vej ind i en læringsproces, en refleksionsrejse om du vil. Bevillingen til kompetenceudvikling og omorganiseringen af instituttet betyder ikke, at forskning og administration fra nu af er en svir. Men det betyder, at Institut for ledelse, politik og filosofi får en enestående chance for at gøre værdifulde erfaringer med forskellige former for forsknings- og administrationspraksis.

Begivenheder og personer

8. marts

Erhvervede Niels Thyge Thygesen den erhvervsøkonomiske ph.d.-grad ved et forsvar af afhandlingen 'Målstyret ledelse'. Afhandlingen kan endnu købes i Samfundslitteratur.

22. marts

Afholdt Mette Mønsted succesfuldt tiltrædelsesforelæsning i forbindelse med udnævnelsen til professor.



Mette Mønsted
udnævnt til professor

1. april

To nye ph.d.-studerende påbegyndte deres ph.d.-stipendier. Steen Andersen har indledt et stipendium på Center for Virksomhedshistorie (www.cbs.dk/centres-/history/) og Kathrine Adelsparre har indledt et stipendium i tilknytning til SAMS (www.sams.cbs.dk)

25. april

Steen Vallentin forsvarede sin ph.d.-afhandling under titlen 'Pensionsinvesteringer, etik og offentlighed'. Afhandlingen kan endnu købes i Samfundslitteratur.



Steen Vallentin
forsvarede den 25. april
sin ph.d.-afhandling

7-8. maj

Instituttet afholdt visionsinternat. 70 medarbejdere diskuterede en fælles ny vision for instituttet og dets forskellige grupper.

17. maj

Søren Federspiel forsvarede succesfuldt sin ph.d.-afhandling 'Dynamikken bag energien'

30. maj

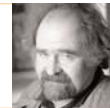
LOK-konference under overskriften 'Det' et spørgsmål om tid'. Afholdes på Solbjerg Plads, Tuborg Auditoriet kl. 9-12.30.

18. juni

Karen Lisa Salamon forsvarede sin afhandling "Beåndet ledelse - en antropologisk analyse af managementkonsulenters nyåndelige diskurs og netværker" kl. 14-16 i Dalgas Have lokale SC033.

21. juni

Afholder Ole Fogh Kirkeby tiltrædelsesforelæsning i anledning af udnævnelsen til professor. Forelæsningen vil finde sted kl. 15 i aud. SP 2.01 på Solbjerg Plads. Efterfølgende er der reception.



Ole Fogh Kirkeby

Ledelse, Politik & Filosofi - Nyhedsbrev udgives af:

Institut for Ledelse, politik og filosofi
Handelshøjskolen i København, Blågårdsgade 23B
2200 København N
Tlf.: 38153630
@: redaktion.lpf@cbs.dk

Ansvarshavende redaktør:

Søren Barlebo Wenneberg, Institutleder

Redaktør:

Søren Overgaard Nielsen

Redaktionssekretær:

Rita Voss

Layout:

Christina Møller Madsen

Oplag: 500

ISSN nr.: 1601-8974

Ledelse, Politik & Filosofi påtager sig intet ansvar for manuskripter m.v., som indsendes uopfordret.

Deadline og udgivelsesdatoer i 2002

Nr. 2: Deadline 16. august

Udkommer 2. september

Nr. 3: Deadline 15. november

Udkommer 2. december