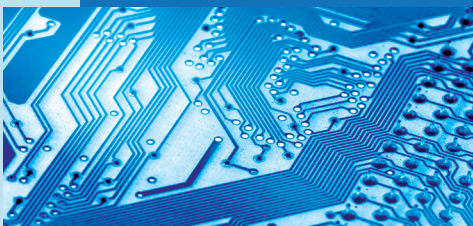


September 2013

Virksomheder med udvidet socialt ansvar

Rasmus Højbjerg Jacobsen



CEBR

CENTRE FOR ECONOMIC AND BUSINESS RESEARCH

EN DEL AF COPENHAGEN BUSINESS SCHOOL

Indholdsfortegnelse

Opgaven	2
Sammenfatning	3
1 Indledning	5
2 Data og beskrivende statistik	7
2.1 Datakilder og definition af grupper	7
2.2 Beskrivende statistik	10
3 Matching-analyse	21
3.2 Virksomheder	22
3.3 Individer	27
4 Konklusion og diskussion	38

Opgaven

CEBR har i perioden januar-september 2013 gennemført et projekt finansieret af Beskæftigelsesministeriet og Social-, Børne- og Integrationsministeriet. Formålet med projektet har været at foretage en registerbaseret vurdering af socialøkonomiske virksomheders resultat – både som virksomhed og med hensyn til den sociale indsats, virksomhederne yder. Da det ikke er muligt at tage højde for alle de karakteristika ved en socialøkonomisk virksomhed i en registerbaseret analyse, omhandler analysen i stedet *"virksomheder, der tager et udvidet socialt ansvar"*.

Projektet har forløbet samtidigt med et parallelt projekt fra SFI – Det nationale forskningscenter for velfærd, og de to projekter har været diskuteret på to møder med en følgegruppe med repræsentanter fra interessenter og videnpersoner inden for området. Forfatteren vil gerne takke alle for et godt samarbejde samt for mange brugbare kommentarer. Enhver tilbagebleven fejl er dog alene forfatterens ansvar.

Frederiksberg, september 2013.

Sammenfatning

Denne rapport foretager en samfundsøkonomisk analyse af "virksomheder, der tager et udvidet socialt ansvar".

De virksomheder, som tilhører denne gruppe, er defineret ud fra, at de i 2006 skal have mindst tre ansatte og have mindst 30% af de ansatte på særlige vilkår. Til analysen anvendes 2006 som startår, for at følge de udvalgte personer og virksomheder i en række år efterfølgende.

Rapporten indeholder både en beskrivende analyse af virksomhederne og de ansatte på særlige vilkår samt en sammenlignende analyse, hvor der måles på en række områder ved sammenligning med en statistisk udvalgt kontrolgruppe.

Ud fra de valgte kriterier er der fundet en population på i alt 409 virksomheder, der udviser et udvidet socialt ansvar. I disse virksomheder var der i 2006 i alt 610 ansatte på særlige vilkår.

Den beskrivende analyse viser:

- Virksomheder med udvidet socialt ansvar er små med kun få ansatte og en relativt lille omsætning, når man sammenligner med den samlede population af danske virksomheder.
- Virksomheder med udvidet socialt ansvar er (en smule) overrepræsenteret inden for handel, industri, og hotel og restauration, men er underrepræsenteret inden for en række andre servicebrancher. Branchefordelingen af virksomheder med udvidet socialt ansvar er dog tæt på fordelingen for andre virksomheder.
- De ansatte på særlige vilkår i virksomheder med udvidet socialt ansvar er over 40 år, og for manges vedkommende over 50 år.
- Den uddannelsesmæssige baggrund for de ansatte på særlige vilkår er for næsten 9 ud af 10 enten grundskole eller en erhvervsfaglig uddannelse. Dette gælder også for ansatte på særlige vilkår i andre virksomheder.

- Ansatte på særlige vilkår i virksomheder med udvidet socialt ansvar har brugt ydelser i sundhedssystemet i højere grad end andre.

Til den sammenlignende analyse er udvalgt to kontrolgrupper – en til virksomhedspopulationen og en til individpopulationen. Kontrolgrupperne er udvalgt ved brug af den statistiske metode *propensity score matching*.

Den sammenlignende analyse viser:

- Forskellene imellem de forskellige grupper – i både virksomheds- og individanalysen – er ikke statistisk signifikante på sædvanlige signifikansniveauer.
- Virksomheder, der har et udvidet socialt ansvar, har i gennemsnit haft en udvikling, der for så vidt angår omsætning, værditilvækst og værditilvækst pr. medarbejder, var på niveau med den for virksomhederne i kontrolgruppen.
- For individerne er der generelt heller ikke her tale om statistisk signifikante forskelle imellem grupper, dog er enkelte forskelle signifikant forskellige.

Efter analyserne i denne rapport må hovedkonklusionen derfor være, at der kun i meget lille omfang er forskel på, hvordan virksomheder og individer ansat på særlige vilkår klarer sig, alt efter om virksomhederne tager et udvidet socialt ansvar eller ej. For så vidt angår virksomhederne må dette siges at være en god nyhed, da man kunne frygte, at disse virksomheder ville have svært ved at klare sig, hvis de påtager sig den ekstra arbejdsopgave at have flere ansatte på særlige vilkår. For så vidt angår individerne er det derimod lidt dårligere nyt, da man kunne have håbet, at de gode vilkår i visse virksomheder ville have hjulpet disse personer til at klare sig bedre end andre. Dette ser imidlertid ikke ud til at være tilfældet.

1 Indledning

Det oprindelige formål for denne rapport var at gennemføre et registerbaseret samfundsøkonomisk regnskab for socialøkonomiske virksomheder i Danmark. Socialøkonomiske virksomheder er karakteriseret ved, at de ud over at drive en virksomhed, der sælger sine produkter på markedsvilkår, også tager et socialt ansvar over for medarbejderne og har en stor andel ansatte med sociale og/eller helbredsmæssige problemer.

En mulig definition af en socialøkonomisk virksomhed er, at den er en virksomhed, der:

- har et socialt- og/eller beskæftigelsesmæssigt formål.
- har et salg af ydelser og/eller produkter.
- geninvesterer det meste af et eventuelt overskud i virksomheden og/eller formålet.
- har et CVR-nr.
- ansætter udsatte ledige eller har dem i praktik eller i forløb (eks. ressourceforløb).

Dette er en relativt bred definition især for så vidt angår det første punkt, idet en række områder kan siges at komme ind under betegnelsen "socialt formål".¹

Det er imidlertid ikke muligt at tage højde for alle de ovenstående karakteristika ved en socialøkonomisk virksomhed i en registerbaseret analyse, hvorfor vi i stedet vil anvende begrebet "*virksomheder, der tager et udvidet socialt ansvar*" om virksomheder i analysen.

Det er særligt to af de karakteristika, der kendetegner socialøkonomiske virksomheder, som det ikke er muligt at inddrage i en rent registerbaseret analyse. Det ene er kravet om, at virksomheden skal have et socialt eller beskæftigelsesmæssigt formål,

¹ Der kunne også være tale om virksomheder, der har sigte mod sociale problemer i udlandet. F.eks. vil en virksomhed, der importerer fair trade-kaffe, og som i øvrigt opfylder de øvrige kriterier, kunne siges at komme ind under definitionen, uanset hvilke ansatte virksomheden har. Imidlertid kan man godt forsvare at udelade denne type virksomheder fra analysen, da det er relativt begrænset, hvilket samfundsøkonomisk afkast denne socialøkonomiske indsats giver i Danmark.

mens det andet er kravet om, at overskuddet skal geninvesteres i virksomheden.

Betegnelsen "virksomheder, der tager et udvidet socialt ansvar" understøtter, at virksomhederne er defineret ud fra, at de har ansat en stor andel af deres ansatte på særlige vilkår. Uanset, om virksomhederne i øvrigt arbejder med de samme mål og med de samme midler som opstillet i definitionen af socialøkonomiske virksomheder, så er der tale om virksomheder, der tager et stort socialt ansvar ved at have en stor andel af ansatte på særlige vilkår.

Formålet med denne rapport er at måle, hvordan virksomheder og individer i population af virksomheder, der tager et udvidet socialt ansvar, klarer sig sammenlignet med en passende defineret kontrolgruppe. Denne måling svarer på spørgsmål som:

- a) Får personer, der har været ansat i virksomheder, der tager et udvidet socialt ansvar, en bedre tilknytning til arbejdsmarkedet end tilsvarende personer, der ikke har været i en sådan virksomhed?
- b) Kan virksomheder, der tager et udvidet socialt ansvar, skabe værdi, når de skal agere i et marked på lige fod med andre virksomheder? – eller er der en tendens til, at de klarer sig dårligere?
- c) Har personer, der har været ansat på særlige vilkår i virksomheder, der taget et udvidet socialt ansvar, en mindre tendens til efterfølgende at modtage førtidspension og andre typer for overførselsindkomster end sammenlignelige personer?

Den resterende del af rapporten er opdelt som følger: Kapitel 2 indeholder den præcise definition af de grupper af virksomheder og personer, vi vil studere, samt en mængde beskrivende statistik, der giver et indtryk af gruppernes sammensætning. Kapitel 3 indeholder en matching-analyse, hvor en række succeskriterier for såvel virksomheder som ansatte sammenlignes med forløbet for en sammenlignelig kontrolgruppe, og kapitel 4 indeholder konklusion og diskussion af de fundne resultater.

2 Data og beskrivende statistik

Dette afsnit indeholder beskrivende statistik over, hvordan forskellige virksomheder og de individer, de har ansat, klarer sig på tværs af en række økonomiske indikatorer. Disse indikatorer er udvalgt til at give et samlet billede af trækket på den offentlige service og de offentlige overførselsindkomster, samt til at afspejle, hvordan individerne klarer sig på arbejdsmarkedet.

Fokus i dette afsnit er sammenligning på tværs af virksomheder, der henholdsvis har og ikke har påtaget sig et udvidet socialt ansvar som defineret i foregående afsnit.

2.1 Datakilder og definition af grupper

Data til denne rapport stammer fra Danmarks Statistiks registre, der indeholder detaljerede oplysninger om den danske befolkning.

Registrene dækker hele befolkningen, så dækningsgraden er den højest mulige. Dette er i særdeleshed af betydning i en analyse af denne type, idet det af statistiske årsager er at foretrække med et vist antal observationer inden for hver gruppering af virksomheder eller personer, for at undgå for store tilfældige udsving i tallene.

Registerbaseret definition af "virksomheder med udvidet socialt ansvar"

Til analyserne i rapporten betragtes udelukkende virksomheder der opfylder følgende krav:

- har et salg af ydelser eller produkter
- har et CVR-nummer
- er et privat firma
- ansætter udsatte ledige eller har dem i praktik eller i forløb
- har en positiv omsætning
- har en positiv værditilvækst²

² En virksomheds værditilvækst er et mål for den værdi, virksomheden tilfører dens produkt. Værditilvæksten er givet som produktionsværdien minus værdien af de anvendte rå- og hjælpestoffer. Værditilvæksten anvendes til at aflønne produktionsfaktorerne, arbejdskraft og kapital.

- har et positivt ordinært resultat (overskud)
- har minimum 3 fuldtidsansatte

Virksomheder med et udvidet socialt ansvar er endvidere defineret som de virksomheder, hvor minimum 30% af de ansatte er ansat på særlige vilkår. Grænsen på 30% er valgt ud fra en betragtning om, at der skal være en relativt stor andel af ansatte i virksomheden på særlige vilkår, samtidig med, at man ved at vælge en større procentsats opnår, at færre af virksomhederne udvælges kun ud fra en enkelt medarbejder.³

I alt betragtes ca. 46.100 virksomheder, men kun 409 virksomheder levede op til kravet, hvorfor disse 409 virksomheder udviser et udvidet socialt ansvar.

Til analysen anvendes 2006 som startår, da det er en del af analysen at kunne følge de udvalgte personer og virksomheder i en række år efterfølgende for at undersøge, om der er forskel på, hvordan udviklingen i en række nøglevariable eventuelt adskiller sig imellem grupperne.⁴

Grunden til, at det er valgt at fokusere på virksomheder, der har positiv værditilvækst og positivt ordinært resultat, er, at det er vigtigt for den efterfølgende analyse, at de virksomheder, der indgår, er reelt fungerende virksomheder med en aktivitet af en vis størrelse, da dette gør det nemmere at finde en relevant kontrolgruppe.⁵ F.eks. er det ikke muligt at anvende beregninger, hvori der indgår logaritme eller procentvis vækst, hvis der indgår virksomheder med negative observationer.

³ Der opereres inden for den kommunale administration med et "rimelighedskrav", der tilsiger, at virksomheder ikke bør have mere end 10 pct. ansatte på særlige vilkår, men det er valgt ikke at følge denne grænse her, da analysen så ville indeholde en endnu større andel af meget små virksomheder.

⁴ Man kunne godt have valgt et andet startår end 2006. Dette år er valgt ud fra en afvejning af forskellige hensyn. For det første skal det være muligt at følge såvel virksomheder som personer i en årrække efter startåret. Dette tilsiger alt andet lige, at man vælger et startår, der ligger længere tilbage. For det andet skal analysen dog være retvisende for nuværende forhold og derfor afspejle en så aktuel udvikling som muligt. Ud fra disse hensyn er året 2006 blevet valgt. Det vurderes ikke, at valg af et andet startår ville betyde noget kvalitativt for resultaterne i det efterfølgende.

⁵ Hvis det vælges at droppe kravet om, at virksomhederne skal have et positivt ordinært resultat, stiger antallet af virksomheder med udvidet socialt ansvar, fra 409 til 459, hvilket ikke må formodes at have stor betydning for undersøgelsens resultater.

Disse særlige vilkår samt fordeling af ansatte på de respektive ordninger, er angivet i TABEL 2.1 nedenfor.

TABEL 2.1 ANTAL PERSONER, DER VAR ANSAT PÅ SÆRLIGE VILKÅR, 2006

Ordning	Antal	Procent
<i>Vejledning og opkvalificering</i>		
Særligt tilrettelagte projekter	57	0,58
Vejlednings- og afklaringsforløb	29	0,3
Særligt tilrettelagt uddannelsesforløb	6	0,06
Særligt tilrettelagt danskundervisning	1	0,01
Ordinær uddannelse	5	0,05
<i>Andet</i>		
Fleksjob	8.659	88,14
Løntilskud til førtidspensionister (tidl. kaldet skånejob)	1.011	10,29
Ansættelse med løntilskud	28	0,29
Virksomhedspraktik	28	0,29
I alt	9.824	100

Anm.: Kun personer, der kan matches med en specifik virksomhed, indgår.

Kilde: Danmarks Statistik og egne beregninger.

De medtagne personer i TABEL 2.1 er defineret ud fra, at de er registreret som deltager i en af ordningerne i tabellen. Begrebet "ansat på særlige vilkår" skal således fortolkes bredt, idet det også inkluderer beskæftigelsesrettede tilbud. Denne brede fortolkning af begrebet vil blive anvendt igennem hele rapporten.

Som det fremgår af tabellen var der i alt 9.824 personer, der var ansat på særlige vilkår i 2006, dog var det kun 601 personer af disse 9.824, der var ansat i en virksomhed, der udviser udvidet socialt ansvar. De resterende 9.223 personer er ansat på særlige vilkår i virksomheder, der ikke udviser udvidet socialt ansvar, idet disse specialansatte ikke udgør minimum 30 % af alle ansatte. Tabellen tydeliggør, at ansatte på særlige vilkår primært er personer i fleksjob og skånejob med kun meget små grupper af personer i de øvrige ordninger.

Grunden til, at der indgår relativt få personer i virksomhedspraktik, uddannelse mv., er, at det kun er muligt at medtage virksomheder og individer, hvor der kan findes en kobling imellem individ og virksomhed i registerdata. Denne kobling optræder kun ved et egentligt ansættelsesforhold og vil således ikke typisk opstå ved et korterevarende ophold på virksomhedspraktik. Det forekommer dog rimeligt, at det mest er længerevarende arbejdsforhold, der vil kunne afstedkomme længerevarende effekter for de involverede.

Et yderligere spørgsmål, som kunne være relevant i afgrænsningen af den relevante gruppe af virksomheder, er, hvorvidt der indgår virksomheder, som ikke er "reelle" virksomheder. Nogle virksomheder er opført som private virksomheder i CVR-registret, men har måske ikke hovedindsatsen lagt på at producere varer eller ydelser. I stedet kan en stor del af indsatsen være aktivering og beskæftigelse af personer på kanten af arbejdsmarkedet, så den største del af indtægten til virksomheden kommer i form af det løntilskud, disse personer medtager. Hvis det er tilfældet, burde virksomheden måske ikke medtages. I denne rapport er det derfor valgt kun at medtage virksomheder, der har positiv omsætning, værditilvækst og resultat for at sikre, at virksomhederne har en vis aktivitet i udgangsåret 2006. Disse krav er dog kun pålagt i udgangsåret, hvorfor virksomhederne i de efterfølgende år godt kan have negativt resultat eller meget lille omsætning.

Generelt har analysen været begrænset af adgang til tilstrækkeligt detaljerede data om såvel virksomheder som personer. Denne begrænsning har betydet, at de personer, der indgår i analysen, for de flestes vedkommende var på fleksjob. Også udvælgelsen af de virksomheder, der er med, bliver naturligvis påvirket heraf. Fleksjobordningen er den største af de medtagne ordninger, hvorfor det er naturligt, at en vis del af de personer, der er ansat på særlige vilkår, er med i denne ordning. Det ville dog have været ønskeligt med en mere detaljeret viden om såvel virksomheder som personer, så der kunne identificeres en mere fokuseret gruppe.

På baggrund af de ovenstående betragtninger er det i rapporten (som nævnt i indledningen) valgt at bruge betegnelsen "virksomheder, der taget et udvidet socialt ansvar" om de virksomheder, der opfylder kriterierne frem for betegnelsen "socialøkonomiske virksomheder".

2.2 Beskrivende statistik

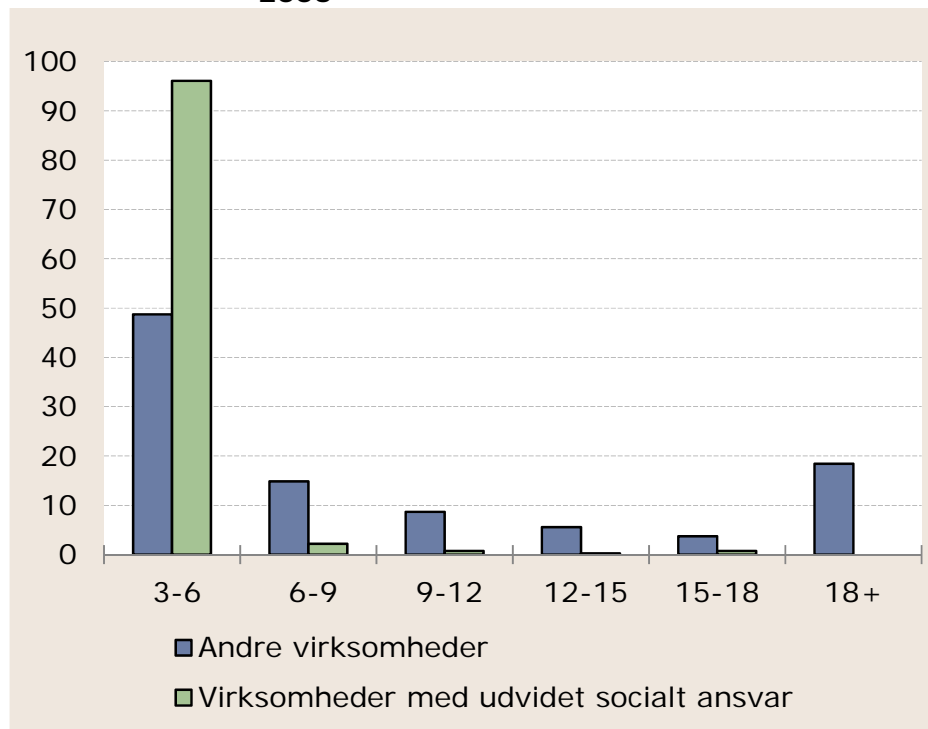
I det nedenstående følger en række figurer, der belyser, hvordan virksomhederne med udvidet socialt ansvar klarer sig målt på en række samfundsrelevante variable.

FIGUR 2.1 illustrerer størrelsen af virksomhederne udtrykt ved antal ansatte. Det skal hertil bemærkes, at alle virksomheder, der indgår i figuren, opfylder kravet om minimum 3 ansatte (opgjort i årsværk).⁶ Det gennemsnitlige antal ansatte for alle virksomheder er 21,5 ansatte (opgjort i årsværk), mens gennemsnittet for virksomheder med udvidet socialt ansvar blot ligger på 3,7 ansatte (opgjort i årsværk). Det fremgår af figuren, at hele 98,3 % af virksomheder med udvidet socialt ansvar har ansatte med imellem 3 og 9 årsværk, mens dette kun er gældende for 63,5 % af alle virksomheder.

Det kan derfor konkluderes, at virksomheder med udvidet socialt ansvar generelt er meget små virksomheder sammenlignet med andre virksomheder.

⁶ Denne begrænsning er valgt for at bevare sammenligneligheden imellem virksomheder med udvidet socialt ansvar og de øvrige virksomheder.

FIGUR 2.1 **ANTAL ANSATTE (INKL. ANSATTE PÅ SÆRLIGE VILKÅR), 2006**

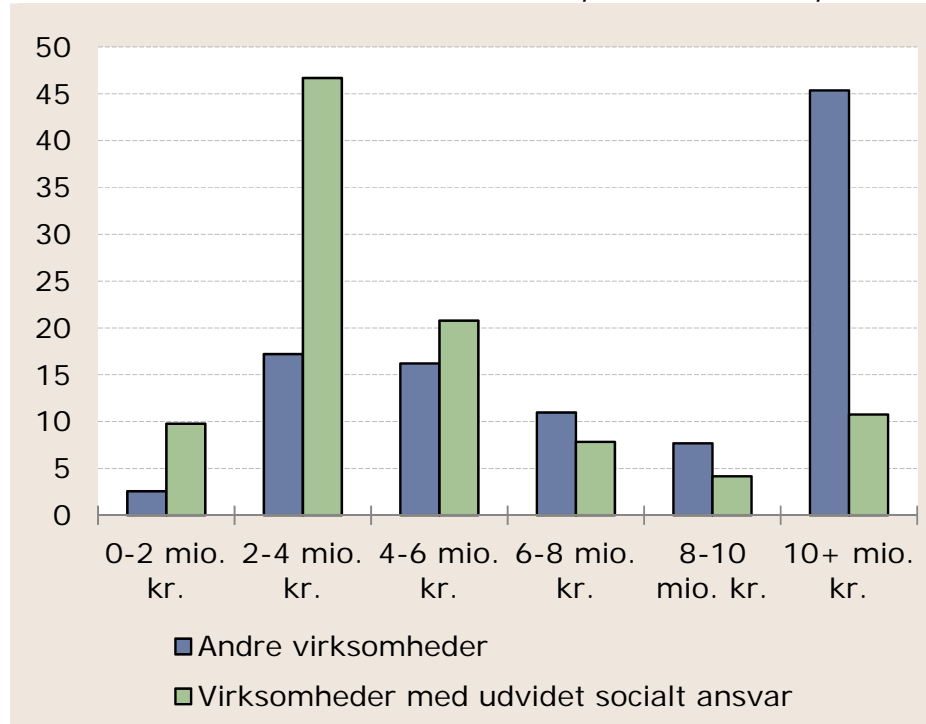


Anm.: Alle virksomheder opfylder kriterierne under "registerbaseret definition af virksomheder med udvidet socialt ansvar", på nær kravet om mindst 30 pct. ansatte på særlige vilkår. Der indgår 409 virksomheder med et udvidet socialt ansvar og 46.136 andre virksomheder i figuren.

Kilde: Danmarks Statistik og egne beregninger.

FIGUR 2.2 viser fordelingen af virksomhedernes omsætning. Hvis alle virksomhederne betragtes, ligger den gennemsnitlige omsætning på 46,1 millioner kr. mens den gennemsnitlige omsætning for virksomheder med udvidet socialt ansvar blot ligger på 5,2 millioner kroner. Virksomhederne med udvidet socialt ansvar er derfor i overvejende grad relativt små virksomheder, hvilket også afspejles i FIGUR 2.2, hvor det fremgår, at over halvdelen af virksomhederne med udvidet socialt ansvar har en årlig omsætning på 0–4 millioner kr.⁷

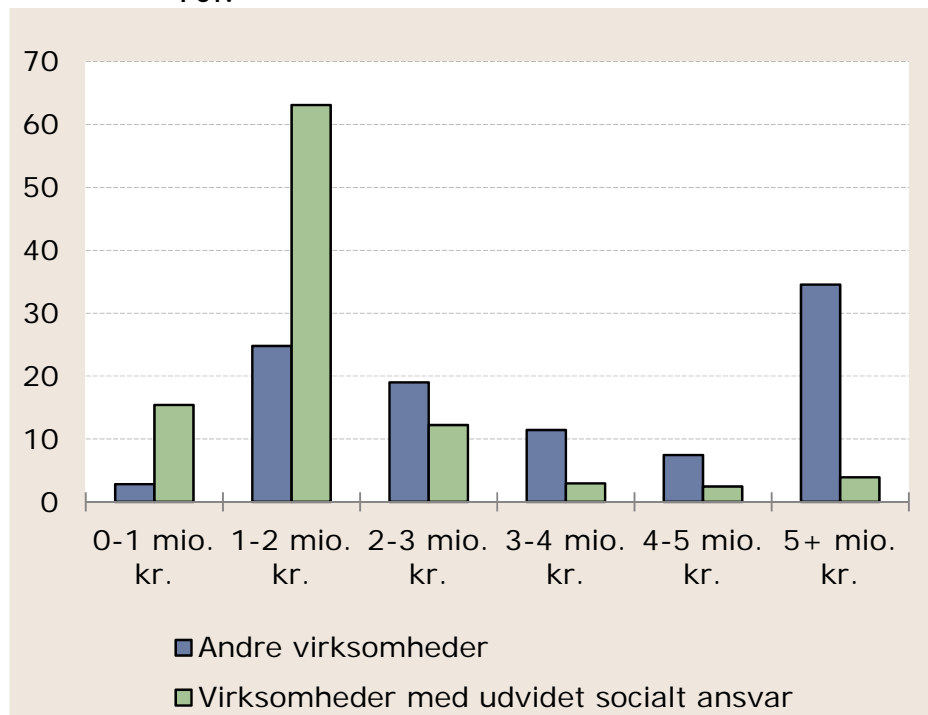
⁷ Et tilsvarende billede ses, når man betragter virksomhedernes ordinære resultat (overskud). Det gennemsnitlige overskud for alle virksomhederne i 2006 lå således på 3,6 millioner kroner, mens gennemsnittet for virksomhederne med udvidet socialt ansvar kun var på 575.000 kroner.

FIGUR 2.2 VIRKSOMHEDERNES OMSÆTNING, FORDELING I PCT., 2006

Anm.: Alle virksomheder opfylder kriterierne under "registerbaseret definition af virksomheder med udvidet socialt ansvar", på nær kravet om mindst 30 pct. ansatte på særlige vilkår.. Der indgår 409 virksomheder med et udvidet socialt ansvar og 46.136 andre virksomheder i figuren.

Kilde: Danmarks Statistik og egne beregninger.

FIGUR 2.3 sammenligner værditilvæksten for alle virksomhederne med værditilvæksten for virksomhederne med udvidet socialt ansvar. Gennemsnittet for alle virksomhederne ligger på 13,3 millioner kr., mens det for de virksomheder med udvidet socialt ansvar ligger på 1,8 millioner kr. Også på dette område tegner der sig et billede af, at de virksomheder der udviser udvidet socialt ansvar generelt er virksomheder der ligger langt under gennemsnittet også når det gælder værditilvæksten. Som det fremgår af figuren, har knap 80 procent af virksomhederne med udvidet socialt ansvar en værditilvækst på under 2 millioner kr., og billedet fra de foregående figurer af, at virksomheder med udvidet socialt ansvar først og fremmest er små virksomheder, bekræftes.

FIGUR 2.3 VIRKSOMHEDERNES VÆRDTILVÆKST, 2006, FORDELING I PCT.

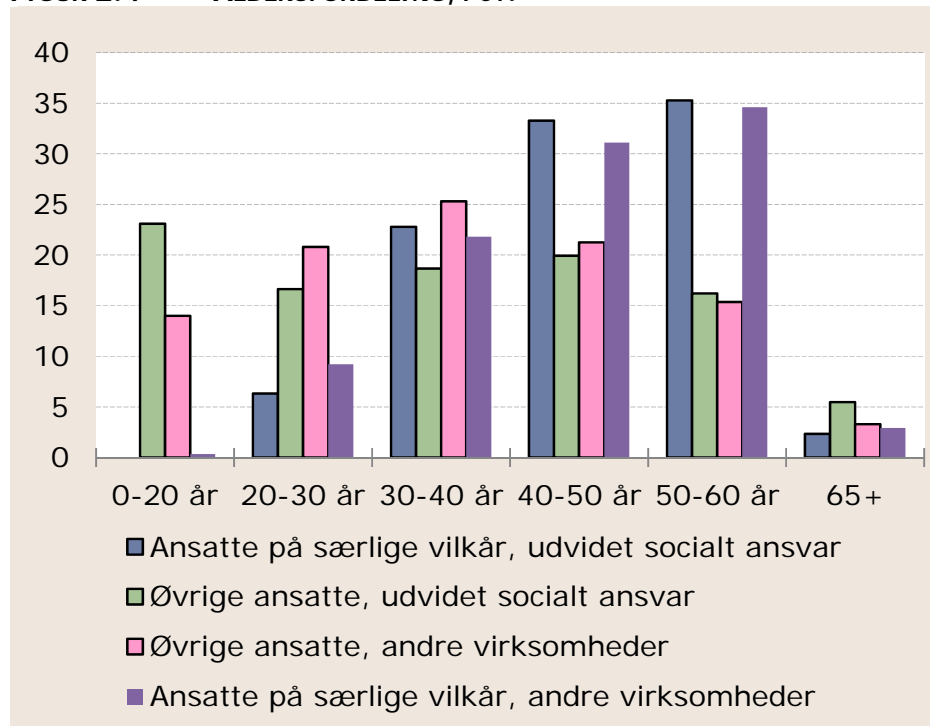
Anm.: Alle virksomheder opfylder kriterierne under "registerbaseret definition af virksomheder med udvidet socialt ansvar", på nær kravet om mindst 30 pct. ansatte på særlige vilkår. Der indgår 409 virksomheder med et udvidet socialt ansvar og 46.136 andre virksomheder i figuren.

Kilde: Danmarks Statistik og egne beregninger.

FIGUR 2.4 illustrerer aldersfordelingen af de ansatte i henholdsvis virksomheder, der udviser udvidet socialt ansvar, og andre virksomheder. Den generelle gennemsnitsalder for de ansatte i de virksomheder, som indgår i analysen er ca. 37 år. Den tilsvarende gennemsnitsalder for de ansatte, der er ansat på særlige vilkår er derimod ca. 46 år, og disse specialansatte er derfor (i gennemsnit) betydeligt ældre end de normalt ansatte. At specialansatte generelt er ældre end normalansatte fremgår tydeligt af figuren og det bemærkes endvidere, at hele 69 % af de specialansatte er over 40 år gamle. Ved at sammenligne de øvrige ansatte i virksomheder med udvidet socialt ansvar og de øvrige ansatte i andre virksomheder kan det konkluderes, at alderssammensætning her er uafhængig af virksomhedstypen, idet der ikke ses nogen signifikant forskel. Dette betyder derfor, at aldersfordelingen påvirkes af om den ansatte er ansat på særlige vilkår eller ej og ikke af virksomhedstypen.

Endvidere ser det ikke ud til, at de specialansatte i virksomheder med udvidet socialt ansvar, har en væsentlig anderledes aldersprofil end specialansatte i andre virksomheder. Dog ser det ud til, at en lidt større andel af de specialansatte i virksomheder med udvidet socialt ansvar ligger i aldersgruppen 30-50 år, når der sammenlignes med andre virksomheder.

FIGUR 2.4 ALDERSFORDELING, PCT.

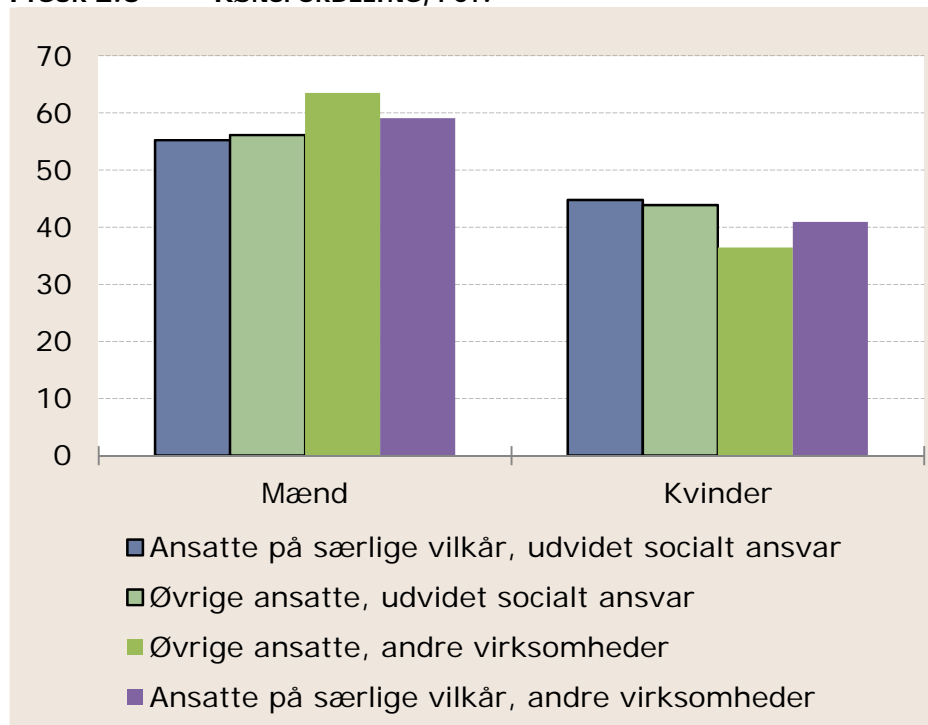


Anm.: Der indgår 610 personer ansat på særlige vilkår i virksomheder med udvidet socialt ansvar.

Kilde: Danmarks Statistik og egne beregninger.

FIGUR 2.5 afbilleder kønsfordelingen. Det fremgår af figuren, at der er en overvægt af mænd blandt de specialansatte, idet mænd udgør 58,8 %. Men faktisk er andelen af mandlige ansatte (både specialansatte og normalt ansatte) endnu større i de øvrige virksomheder, hvilket tyder på, at der er en overvægt af virksomheder med udvidet socialt ansvar inden for de områder, hvor der er relativt flere kvinder ansat.

At der i figuren generelt er langt flere mandlige ansatte end kvindelige, skyldes, at der kun ses på private virksomheder, som generelt har flest mænd ansat. I den offentlige sektor er det omvendt.

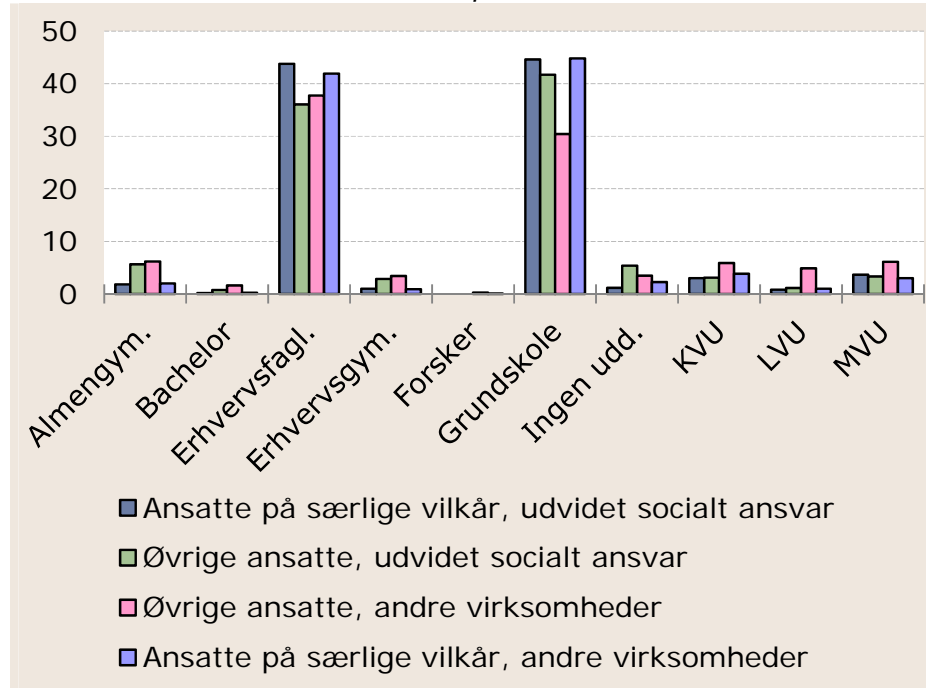
FIGUR 2.5 KØNSFORDELING, PCT.

Anm.: Der indgår 610 personer ansat på særlige vilkår i virksomheder med udvidet socialt ansvar.

Kilde: Danmarks Statistik og egne beregninger.

FIGUR 2.6 viser uddannelsesfordelingen i virksomhederne, og det fremgår tydeligt, at der generelt er en overrepræsentation af personer med erhvervsfaglig uddannelse eller uden kompetencegivende uddannelse (grundskole). Denne skævvridning er dog størst for specialansatte personer, idet hele 87 % har erhvervsfaglig uddannelse eller grundskole som højest fuldført uddannelse, mens dette kun er gældende for 68 % af de normalt ansatte.

Et tilsvarende billede ses også i andre virksomheder, hvor der også er en tendens til, at det er personer med grundskole eller erhvervsfaglig uddannelse, der bliver ansat på særlige vilkår. En del af dette kan dog forklares med alderssammensætningen fra FIGUR 2.4 ovenfor, idet der også i den generelle befolkning blandt 50-60-årige er en betydelig større andel med lav uddannelse end hos de yngre aldersklasser.

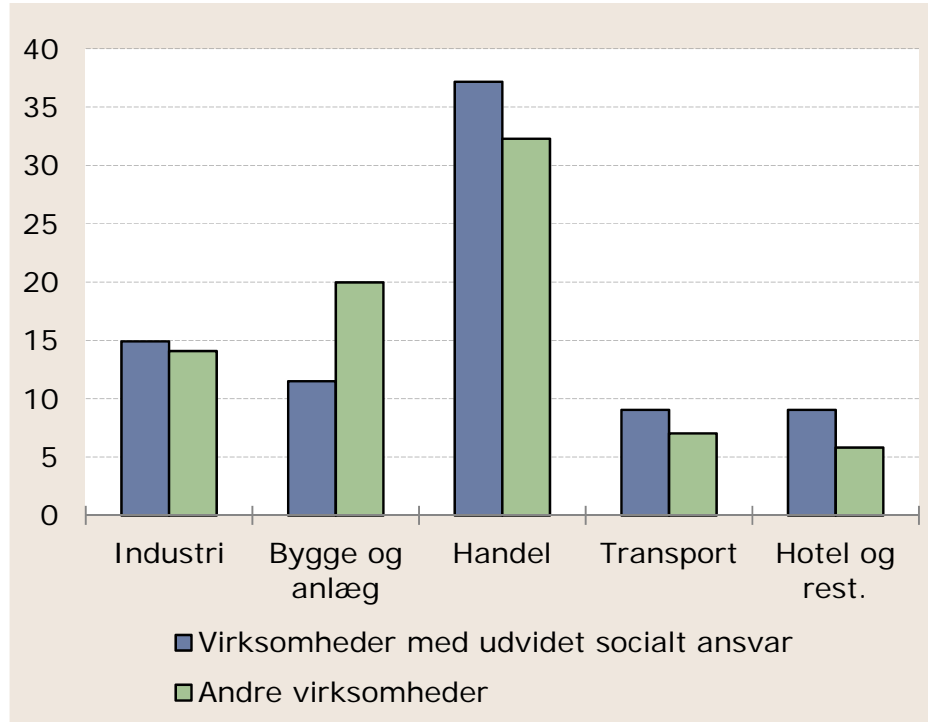
FIGUR 2.6 UDDANNELSESBAKGRUND, FORDELING I PCT.

Anm.: Der indgår 610 personer ansat på særlige vilkår i virksomheder med udvidet socialt ansvar.

Kilde: Danmark Statistik og egne beregninger.

I FIGUR 2.7 er de 5 brancher med flest virksomheder der udviser udvidet socialt ansvar udvalgt. I figuren er henholdsvis andelen af alle virksomheder med udvidet socialt ansvar samt andelen af andre virksomheder afbildet. Branche-inddelingen er foretaget ud fra Dansk Branchekode der inddeler alle brancher i 19 hovedgrupperinger. Det fremgår, at 81,7 % af alle virksomheder med udvidet socialt ansvar er fordelt i de 5 ovenstående brancher, mens dette tal er 79,2 % for de andre virksomheder. Det tyder derfor ikke på, at der er nogen signifikant sammenhæng mellem virksomheder med udvidet socialt ansvar og branchefordeling.

FIGUR 2.7 DE FEM STØRSTE BRANCHER, ANDEL AF VIRKSOMHEDER I PCT.



Anm.: Alle virksomheder opfylder kriterierne under "registerbaseret definition af virksomheder med udvidet socialt ansvar", på nær kravet om mindst 30 pct. ansatte på særlige vilkår. Der indgår 409 virksomheder med et udvidet socialt ansvar og 46.136 andre virksomheder i figuren.

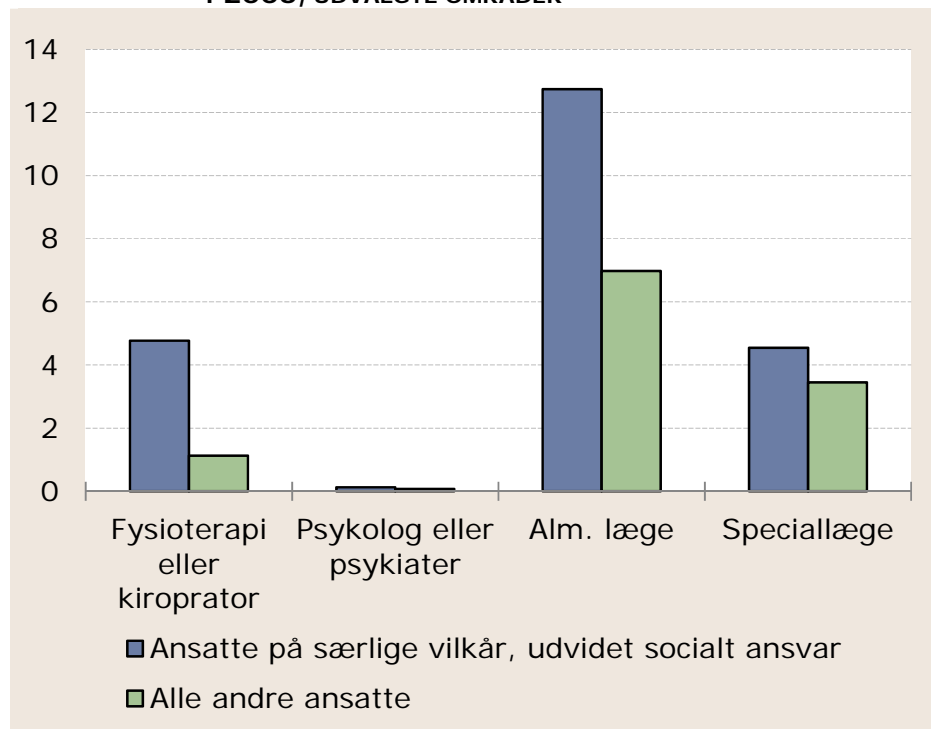
Kilde: Danmarks Statistik og egne beregninger.

FIGUR 2.8 illustrerer fordelingen af det gennemsnitlige antal besøg pr. år ved diverse former for læger og sundhedsydere. Figuren sammenligner ansatte på særlige vilkår i virksomheder med udvidet socialt ansvar med alle andre ansatte.

Det er tydeligt fra figuren, at de ansatte på særlige vilkår i virksomheder med udvidet socialt ansvar har benyttet de udvalgte sundhedsydelser betydeligt mere end gennemsnittet. Således har denne gruppe mere end 4 gange så mange ydelser hos fysioterapeut eller kiropraktor og næsten dobbelt så mange ydelser hos

praktiserende læge end gennemsnittet. For psykolog/psykiater samt for speciallæger er der tale om mindre forskelle.⁸

FIGUR 2.8 GENNEMSNITLIGT ANTAL YDELSER HOS SUNDHEDSVÆSENET I 2006, UDVALGTE OMRÅDER



Anm.: Der indgår 610 personer ansat på særlige vilkår i virksomheder med udvidet socialt ansvar.

Kilde: Danmarks Statistik og egne beregninger.

Opsamling

Dette kapitel har præsenteret en mængde beskrivende statistik for virksomheder, der udviser et udvidet socialt ansvar og deres ansatte. Figurerne og tabellerne i kapitlet har vist, at virksomheder med udvidet socialt ansvar i udpræget grad er små med kun få ansatte og en relativt lille omsætning, når man sammenligner med den samlede population af danske virksomheder.

⁸ Hvis man sammenligner de ansatte på særlige vilkår i virksomheder med udvidet socialt ansvar med ansatte på særlige vilkår i andre virksomheder, så er der kun tale om meget små forskelle (ikke vist).

Virksomheder med udvidet socialt ansvar er (en smule) overrepræsenteret inden for handel, industri, og hotel og restauration, men er underrepræsenteret inden for en række andre servicebrancher. Branchefordelingen af virksomheder med udvidet socialt ansvar er dog tæt på fordelingen for andre virksomheder.

De ansatte på særlige vilkår i virksomheder med udvidet socialt ansvar er over 40 år, og for manges vedkommende over 50 år. Dette gælder også for ansatte på særlige vilkår i andre virksomheder, men der er en lille tendens til, at virksomheder med udvidet socialt ansvar har ansat yngre ansatte på særlige vilkår end øvrige virksomheder.

Den uddannelsesmæssige baggrund for de ansatte på særlige vilkår er for næsten 9 ud af 10 enten grundskole eller en erhvervsfaglig uddannelse. Dette gælder også for ansatte på særlige vilkår i andre virksomheder.

I det næste kapitel tages der højde for forskellene imellem virksomheder med udvidet socialt ansvar og andre virksomheder, inden der måles på, hvordan disse virksomheder har klaret sig frem til 2010.

3 Matching-analyse

I dette kapitel gennemføres to analyser – en for virksomheder og en for individer. Formålet med virksomhedsanalysen er at undersøge, om virksomheder, der udviser et udvidet socialt ansvar klarer sig dårligere, bedre eller på niveau med andre sammenlignelige virksomheder. Formålet med individanalysen er tilsvarende at undersøge, hvordan personer ansat på særlige vilkår i virksomheder med udvidet socialt ansvar klarer sig sammenlignet med tilsvarende personer, der er ansat i andre virksomheder.

Kapitlet er opdelt i tre dele. Først gennemgås den anvendte metode, og dernæst resultaterne fra hhv. virksomhedsanalysen og individanalysen.

Metode

Den anvendte metode hedder *propensity score matching* og er en pseudoeksperimentel metode, der udvælger en kontrolgruppe til en population ud fra de karakteristika, populationen har.

Populært sagt går matching-metoden ud på at finde en "tvilling" til hver observation i den gruppe, man betragter. I dette tilfælde altså: Hvis en virksomhed med udvidet socialt ansvar f.eks. er en lille relativt nystartet håndværksvirksomhed, så skal kontrolvirksomheden også være det. I visse tilfælde er det ikke muligt at finde en eksakt tvilling (det kommer an på, hvor detaljeret et match, man ønsker sig), men i sådanne tilfælde vælges den virksomhed, der er tættest på i estimationen.

Metoden anvendes i praksis ved at estimere en sandsynlighedsmodel, der på baggrund af de givne karakteristika estimerer sandsynligheden for at være en virksomhed af typen "udvidet socialt ansvar". Den estimerede sandsynlighed kaldes "propensity scoren". Herefter udvælges som kontrolvirksomhed den virksomhed, der er tættest på i estimeret sandsynlighed, men som ikke er en virksomhed af typen "udvidet socialt ansvar". Dette gøres for alle virksomheder, hvorefter succesvariablene for de to grupper af virksomheder kan sammenlignes direkte.

En helt tilsvarende metode finder anvendelse til individanalysen – her anvendes metoden blot til at finde ud af, om bestemte karakteristika gør sig gældende for de ansatte på særlige vilkår, der ansættes i virksomheder med udvidet socialt ansvar i forhold til i andre virksomheder.

Ved at anvende denne metode, giver resultaterne svar på den *relative* effekt af at være ansat på særlige vilkår i en virksomhed med udvidet socialt ansvar, relativt til en anden virksomhed. Derimod udtaler undersøgelsen sig ikke om den *absolutte* effekt. Denne effekt skulle i givet fald måles som forskellen imellem at være ansat en i virksomhed med udvidet socialt ansvar og ingen indsats. Resultatet af en undersøgelse, der udtaler sig om den relative effekt, siger ikke i sig selv noget om, hvad den absolutte effekt er.⁹

3.2 Virksomheder

I dette afsnit gennemgås resultaterne fra virksomhedsanalysen. Populationen af virksomheder, der udviser et udvidet socialt ansvar er den samme som i kapitel 2, og som det blev gennemgået i foregående afsnit udvælges der en kontrolgruppe af andre virksomheder, der ligner virksomhederne med udvidet socialt ansvar.

Virksomhederne med udvidet socialt ansvar er, som det blev nævnt i foregående kapitel, identificeret i 2006 og i analysen i dette kapitel følger vi virksomhederne frem i tid i perioden 2007-10.

De variable, der kontrolleres for i udvælgelsen af kontrolvirksomhederne, er:¹⁰

- *Størrelse*. Virksomhederne er opdelt efter omsætningen i 2006 i flg. intervaller: under 2 mio. kr., 2-3 mio. kr., 3-4 mio. kr., 4-5 mio. kr., 5-6 mio. kr., 6-7 mio. kr., 7-8 mio. kr. og over 8 mio. kr. Endvidere er virksomheder med en omsætning på

⁹ Formålet med denne undersøgelse er at undersøge, om virksomheder med udvidet socialt ansvar har større eller mindre succes end andre virksomheder – både som virksomhed betragtet og med hensyn til successen for de ansatte på særlige vilkår. Det er således ikke en del af undersøgelsens formål at belyse den absolutte effekt af de forskellige ordninger for ansættelse på særlige vilkår.

¹⁰ Ud over de her nævnte variable, er det også forsøgt at kontrollere for virksomhedernes geografiske lokalitet, men denne er ikke med i den endelige analyse, da den ikke betød noget for resultaterne.

over 50 mio. kr. i 2006 helt udeladt af analysen, da den største omsætning blandt virksomheder med udvidet socialt ansvar lå på 48 mio. kr.¹¹

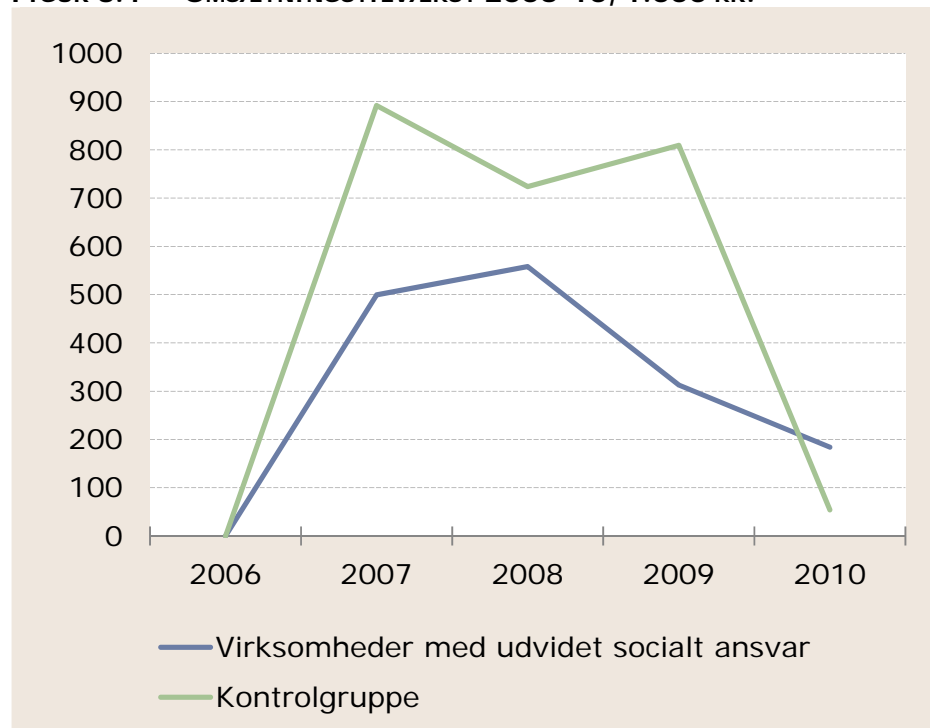
- *Branche*. Virksomhederne er inddelt efter 19-brancheinddelingen i DB07-klassifikationen, dog er brancherne "andre personlige serviceydelser", "private husholdninger med ansat medhjælp" og "uoplyst" slået sammen, da der for disse tre branchers vedkommende ellers er tale om meget få observationer.
- *Initial produktivitet*. Virksomhederne er opdelt i fire niveauer (fra lav til meget høj) på baggrund af værditilvæksten pr. årsværk i 2006.
- *Alder*. Virksomhederne er inddelt efter alder i fire kategorier fra meget ung virksomhed, der er under et halvt år gammel. Til gamle virksomheder, der er over 7 år gamle.

Resultaterne fremstilles nedenfor i tre figurer, der dækker hhv. omsætning, værditilvækst og værditilvækst pr. medarbejder. Kurverne i figurerne er udregnet på følgende måde: For hver variabel er niveauet i 2006 sat til nul og de efterfølgende år angiver forskellen til niveauet i 2006. Et niveau på f.eks. 100.000 i 2008 angiver således, at den gennemsnitlige værdi for denne variabel er steget med 100.000 kr. fra 2006 til 2008.

FIGUR 3.1 viser udviklingen fra 2006 til 2010 i omsætningen i de to grupper af virksomheder

¹¹ Ved at udelade de større virksomheder af analysen opnås en bedre kontrolgruppe. Hvis de store virksomheder var inkluderet i analysen, ville en del af de største virksomheder med udvidet socialt ansvar blive matchet med meget større virksomheder, hvilket betyder en ulige sammenligning.

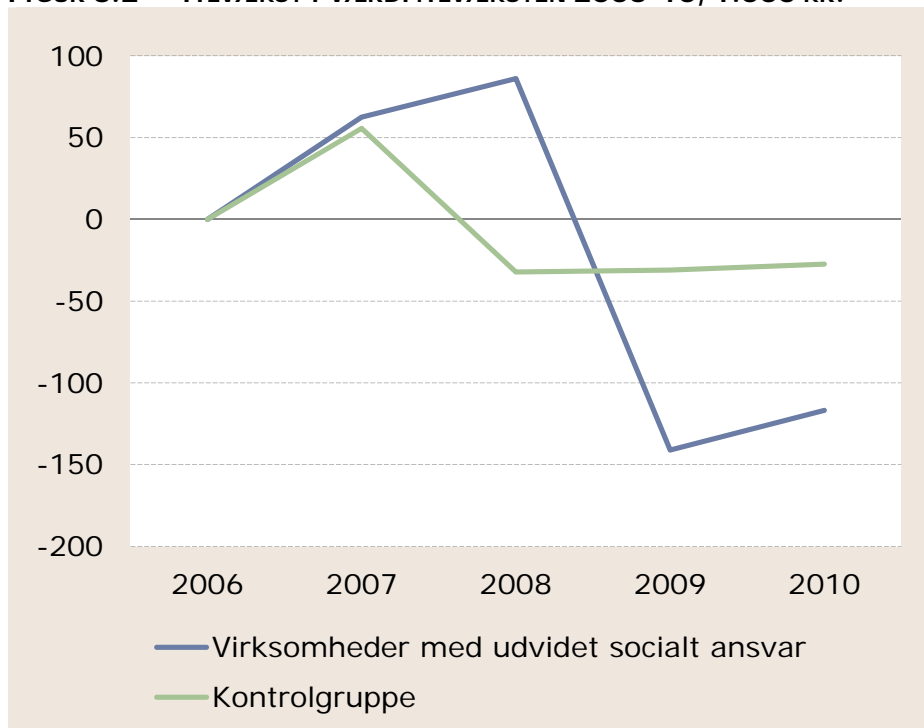
FIGUR 3.1 OMSÆTNINGSTILVÆKST 2006-10, 1.000 KR.



Anm.: Beregnet på baggrund af 313 virksomheder, der er aktive i hele perioden.
 Kilde: Egne beregninger.

Der er ikke tale om statistisk signifikante forskelle imellem grupperne. Ser man på kurverne, er der også tale om en nogenlunde parallel udvikling, hvor der sker en pæn vækst i begge grupper af virksomheder fra 2006 til 2007. Herefter stagnerer udviklingen og der sker endog et fald, så den gennemsnitlige omsætning i 2010 ikke er meget højere end den, der var i 2006. Dette fald er naturligvis forårsaget af finanskrisen, der har ramt private virksomheder hårdt.

Ved sammenligning imellem virksomheder med udvidet socialt ansvar og andre virksomheder, har virksomhederne med udvidet socialt ansvar klaret sig lidt dårligere i perioden frem til 2009, men i det sidste år udlignes forskellen igen.

FIGUR 3.2 TILVÆKST I VÆRDITILVÆKSTEN 2006-10, 1.000 KR.

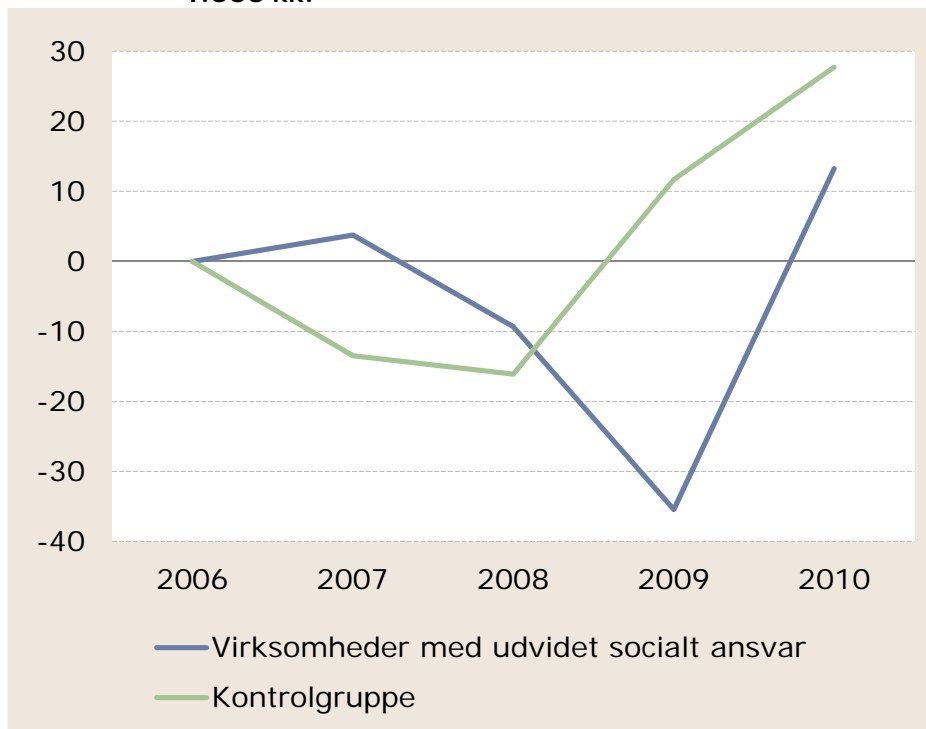
Anm.: Beregnet på baggrund af 313 virksomheder, der er aktive i hele perioden.

Kilde: Egne beregninger.

FIGUR 3.2 viser et billede, der ikke er meget forskellig fra den foregående figur, og heller ikke her er der tale om statistisk signifikante forskelle.

I det første år går det for begge grupper fremad med den gennemsnitlige værditilvækst, men i de sidste år er værditilvæksten faktisk lavere end den var i 2006. Igen må det formodes, at det er finanskrisen, der spiller ind. Som i figuren overfor er der i nogen grad tale om en parallel udvikling for virksomhederne med udvidet socialt ansvar og kontrolgruppen.

FIGUR 3.3 ÆNDRING I VÆRDITILVÆKST PR. MEDARBEJDER 2006-10, 1.000 KR.



Anm.: Beregnet på baggrund af 313 virksomheder, der er aktive i hele perioden.

Kilde: Egne beregninger.

FIGUR 3.3 viser ændringen i værditilvæksten pr. medarbejder over perioden 2006-10. Værditilvæksten pr. medarbejder er et groft mål for arbejdsproduktiviteten i virksomhederne, idet den opgør den værditilvækst, som den gennemsnitlige medarbejder i virksomheden har bidraget med. Som i de foregående to figurer er der ikke tale om statistisk signifikante forskelle imellem virksomhedsgrupperne.

Figuren følger et billede, der er forventeligt under en konjunkturedgang. Der er tale om et initialt fald, der skyldes den dalende aktivitet i økonomien fra 2007-09, samtidig med, at beskæftigelsen kun langsomt tilpasses. Derfor vil medarbejderne typisk have lidt lavere (målt) produktivitet i starten af en lavkonjunktur. Efterhånden som medarbejderantallet tilpasses den lavere aktivitet, stiger den (målte) produktivitet imidlertid igen.

3.3 Individer

Analysen i dette afsnit minder i nogen grad om den i det foregående afsnit – blot er der her fokus på de individer, der er ansat på særlige vilkår i virksomheder, der udviser et udvidet socialt ansvar.

Formålet med analysen i dette afsnit er at belyse, hvorvidt det, at man er ansat på særlige vilkår i en virksomhed med et udvidet socialt ansvar, er med til at give et bedre udgangspunkt for at klare sig bedre på arbejdsmarkedet, f.eks. ved større indtjening eller mindre grad af forsørgelse fra det offentlige. Dette gøres ved at finde en sammenlignelig gruppe af personer, der var ansat på særlige vilkår i andre virksomheder, og sammenholde udviklingen i de to grupper af personer over tid.

Som i det foregående afsnit, er også individerne identificeret i 2006 og følges frem i tid i perioden 2007-10.

De variable, der kontrolleres for i individanalysen, er:

- *Alder*. Personerne er inddelt i aldersintervallerne 20-29 år, 30-39 år, 40-44 år, 45-49 år, 50-54 år, 55-59 år, 60-64 år.
- *Køn*. Der tages højde for, om personen er mand eller kvinde.
- *Helbred*. Antal besøg hos læge, speciallæge, psykolog eller psykiater, samt kiropraktor eller fysioterapeut i 2006. Der inddeles i en række grupper med få, middel eller mange besøg.¹²
- *Uddannelsesbaggrund*. Individerne er inddelt i grupper efter højst fuldført uddannelse i henhold til opdelingen i FIGUR 2.6.
- *Virksomhedernes branche*. Virksomhederne, hvor personerne er ansat, er inddelt efter 19-brancheinddelingen i DB07-klassifikationen, dog er brancherne "andre personlige serviceydelser", "private husholdninger med ansat medhjælp" og "uoplyst" slået sammen, da der for disse tre branchers vedkommende er tale om meget få observationer.
- *Virksomhedernes størrelse*. Virksomhederne, hvori personerne er ansat, er opdelt efter omsætningen i 2006 i flg. intervaller:

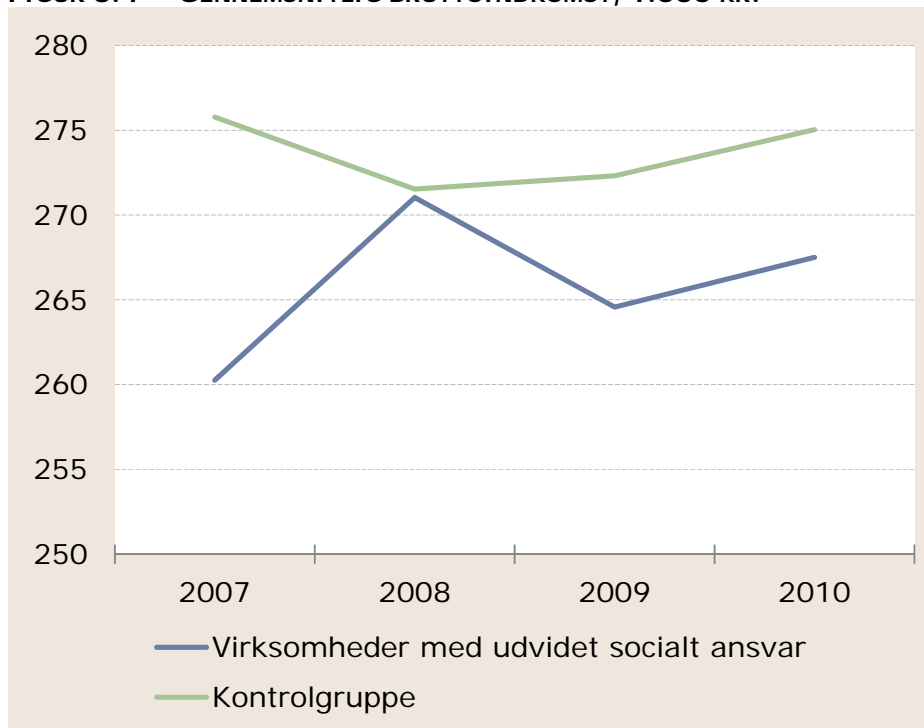
¹² Dette gælder dog ikke for fysioterapi eller kiropraktor, hvor der er så lille et antal, at der blot inddeles i, om man har været ved fysioterapeut eller kiropraktor.

under 2 mio. kr., 2-3 mio. kr., 3-4 mio. kr., 4-5 mio. kr., 5-6 mio. kr., 6-7 mio. kr., 7-8 mio. kr. og over 8 mio. kr. på samme måde som i virksomhedsanalysen ovenfor.

Nedenfor følger en række figurer, der illustrerer forskellen imellem de personer, der har været ansat på særlige vilkår i virksomheder med et udvidet socialt ansvar, og dem, der har været ansat i andre virksomheder.

Analysen nedenfor fokuserer på den overordnede udvikling for de personer, der var ansat på særlige vilkår i de virksomheder, der udviste et udvidet socialt ansvar i 2006. Der tages således ikke højde for, om personerne skifter til andre virksomheder – eller for, hvilken type af virksomheder, der i givet fald er tale om. Begrundelsen herfor er, at det er de overordnede karakteristika vedr. modtagelse af overførselsindkomster, brug af sundhedsvæsenet mv., der er relevante i en samlet samfundsøkonomisk analyse.

FIGUR 3.4 viser en sammenligning af den gennemsnitlige bruttoindkomst for de to grupper af individer. Figuren viser, at personer, der var ansat på særlige vilkår i andre virksomheder, i gennemsnit havde en indkomst, der lå nogle få tusinde kroner over den tilsvarende for personer i gruppen, der var ansat i virksomheder med et udvidet socialt ansvar. Bruttoindkomsten indeholder såvel arbejdsindkomst som modtagne indkomsterstattende ydelser, så den er et mål for individernes samlede indtjening.

FIGUR 3.4 GENNEMSITLIG BRUTTOINDKOMST, 1.000 KR.

Anm.: Beregningen udført på 586 personer, der er registreret i hele perioden.

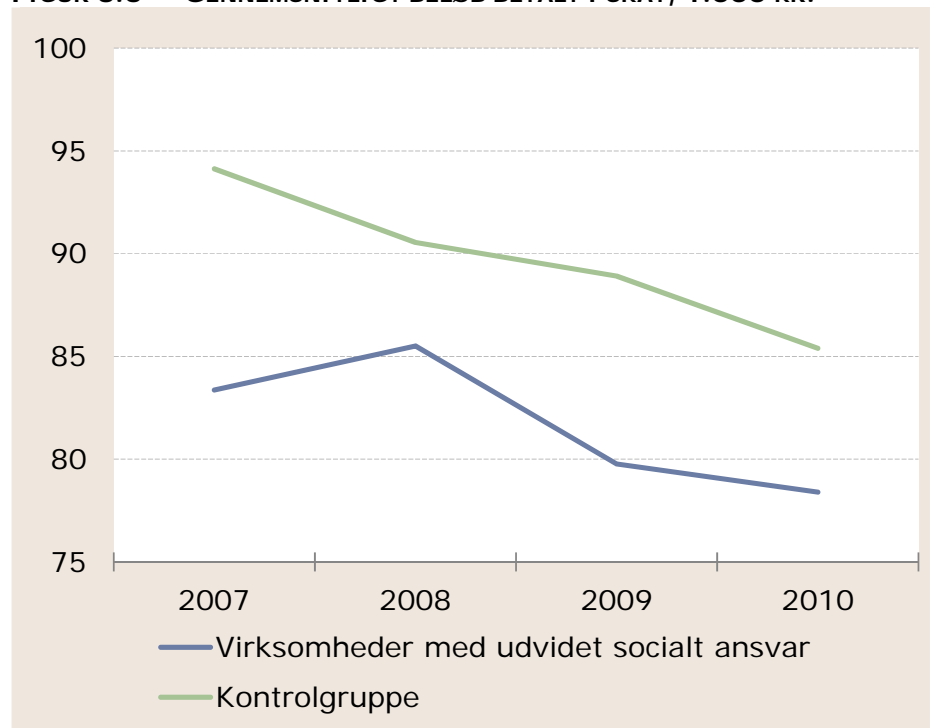
Kilde: Egne beregninger.

Samlet set er der tale om små forskelle, og forskellen imellem de to grupper er ikke statistisk signifikant.

I FIGUR 3.5 er afbildet udviklingen i det gennemsnitlige beløb betalt i kildeskat af de to grupper.

Som det ses af figuren, betaler personerne i kontrolgruppen af individer, der ansat på særlige vilkår i andre virksomheder, et større beløb i skat end individerne, der er ansat på særlige vilkår i virksomheder med udvidet socialt ansvar. Forskellen i skattebetaling ligger på 5-10.000 kr. pr. år, og forskellen er statistisk signifikant på 10%-niveau i alle år på nær 2007. Forskellen i skattebetaling flugter fint med det observerede i den foregående figur for så vidt angår indkomsten.

FIGUR 3.5 GENNEMSNITLIGT BELØB BETALT I SKAT, 1.000 KR.



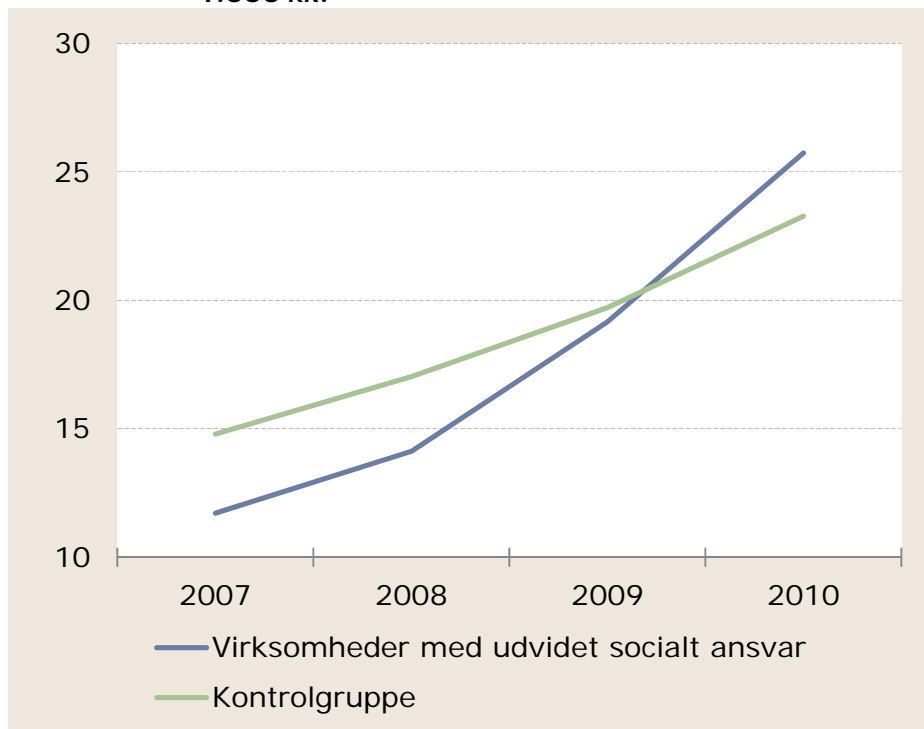
Anm.: Beregningen er udført på 586 personer, der er registreret i hele perioden. Kildeskat omfatter indkomstskat, arbejdsmarkedsbidrag og ejendomsværdiskat, men ikke indirekte skatter som moms eller punktafgifter.

Kilde: Egne beregninger.

I FIGUR 3.6 ses udviklingen i det gennemsnitlige beløb modtaget i førtidspension i de to grupper. De observerede forskelle er ikke statistisk signifikante.

I de første to år er det gennemsnitlige beløb modtaget i førtidspension størst blandt de ansatte på særlige vilkår i andre virksomheder, men for 2010 er tallet størst for gruppen af ansatte på særlige vilkår i virksomheder med udvidet socialt ansvar.

Forskellene ligger imellem 500 kr. og 3.000 kr. pr. år, hvilket må siges at være et beskedent beløb. Det gennemsnitlige beløb modtaget i førtidspension er naturligt stigende over tid, da de betragtede grupper jo bliver fire år ældre over den periode, der indgår i analyse. Særligt for personer imellem 50 og 60 år, som en stor del af personerne i disse grupper er (se kapitel 2), er der en klart stigende tendens til at modtage førtidspension med alderen.

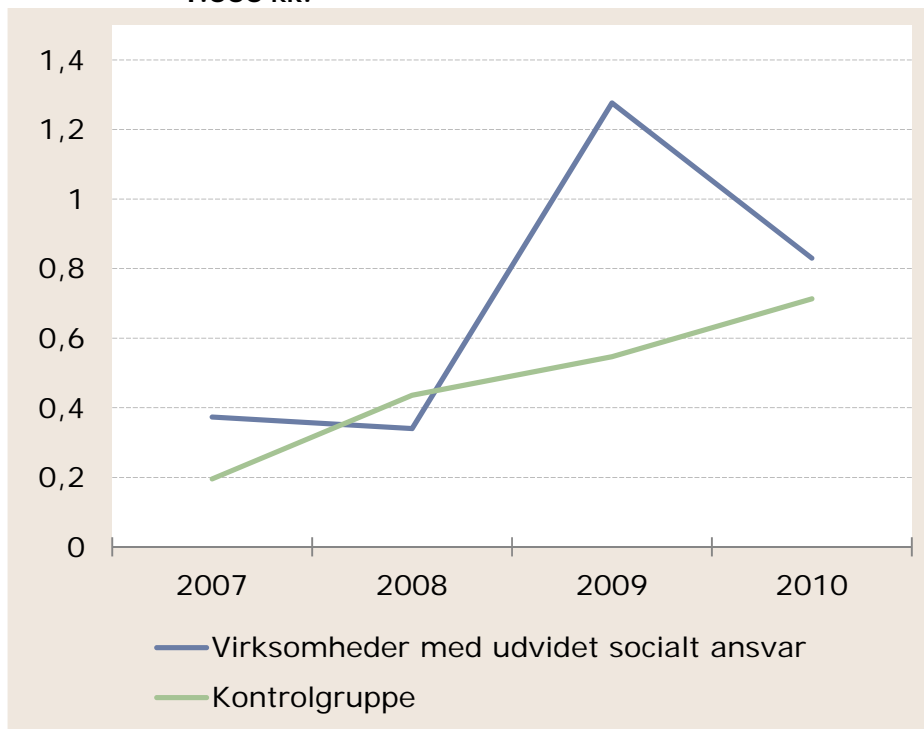
FIGUR 3.6 GENNEMSNITLIGT BELØB MODTAGET I FØRTIDSPENSION, 1.000 KR.

Anm.: Beregningen er udført på 586 personer, der er registeret i hele perioden.

Kilde: Egne beregninger.

I FIGUR 3.7 nedenfor er på tilsvarende måde vist det gennemsnitlige beløb modtaget i kontanthjælp.

FIGUR 3.7 GENNEMSNI TLIGT BELØB MODTAGET I KONTANTHJÆLP, 1.000 KR.



Anm.: Beregningen er foretaget på 586 personer, der er registreret i hele perioden.

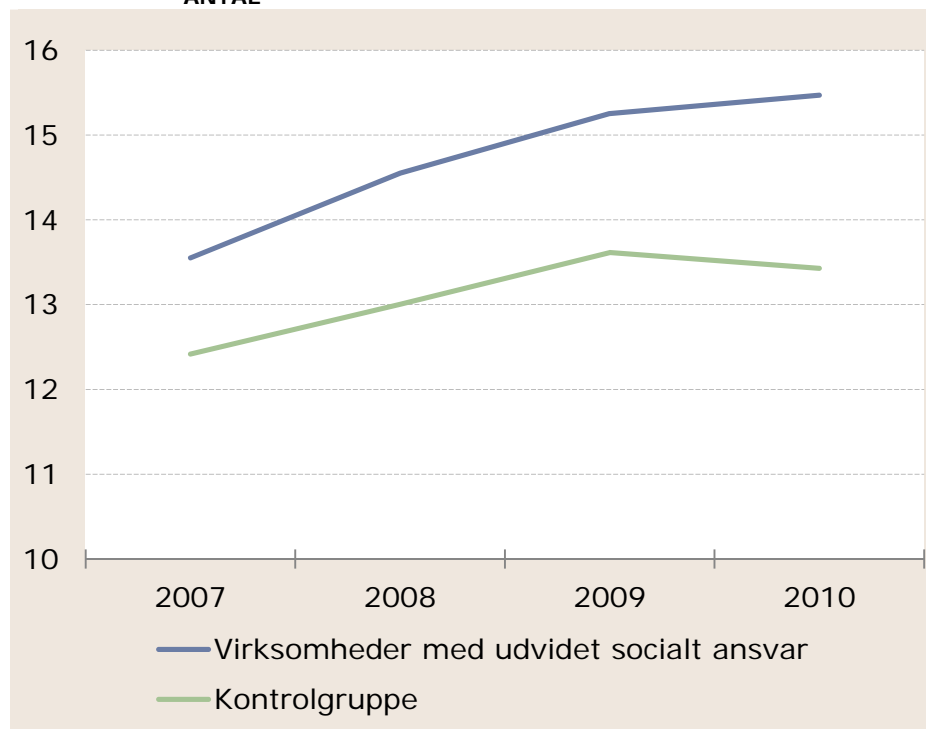
Kilde: Egne beregninger.

Figuren viser, at der kun er meget små forskelle i de beløb, de to grupper modtager i kontanthjælp, og at der i øvrigt er tale om meget begrænsede beløb på højst ca. 1.000 kr. i gennemsnit pr. person, som da heller ikke er statistisk signifikante.

Dette begrænsede beløb skyldes med stor sandsynlighed, at de personer, der indgår i analysen, er beskæftigede i 2006, hvorfor kun meget få af dem vil have brug for at få kontanthjælp efterfølgende. Selv hvis de bliver ledige, vil de fleste have mulighed for at få arbejdsløshedsdagpenge, ligesom nogle af dem vil kunne overgå til efterløn.

Herefter går vi over til at se på en række sundhedsrelaterede variable. FIGUR 3.8 viser således det gennemsnitlige antal ydelser modtaget hos alment praktiserende læger.¹³

FIGUR 3.8 YDELSER HOS PRAKTISERENDE LÆGER, GENNEMSITLIGT ANTAL



Anm.: Beregningen foretaget på baggrund af 586 personer, der er registreret i hele perioden.

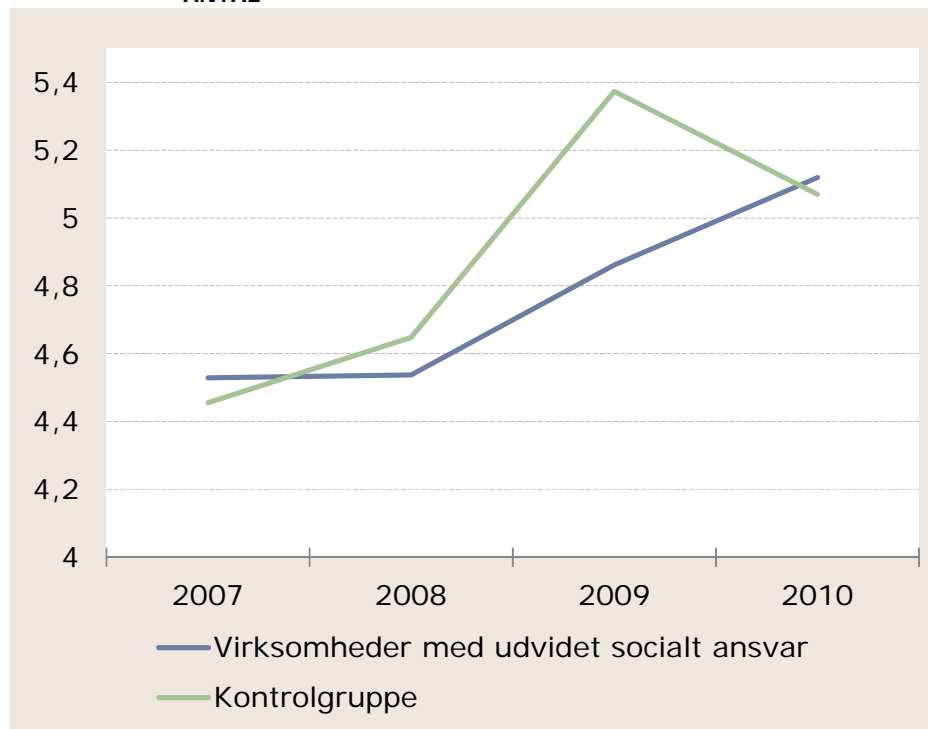
Kilde: Egne beregninger.

Figuren afslører, at personer ansat på særlige vilkår i virksomheder med udvidet socialt ansvar har været en smule oftere hos lægen end tilsvarende personer ansat i andre virksomheder. Der er tale om en forskel voksende fra 1,1 i 2007 til 2,0 i 2010. Selvom tendensen i figuren således er klar, er det kun i 2010, at der er tale om en statistisk signifikant forskel.

I FIGUR 3.9 er vist den tilsvarende udvikling for ydelser hos speciallæger.

¹³ "Antal ydelser" dækker først og fremmest over konsultationer, men også andre ydelser som f.eks. blodprøver og lignende.

FIGUR 3.9 YDELSER HOS SPECIALLÆGER 2007-10, GENNEMSITLIGT ANTAL



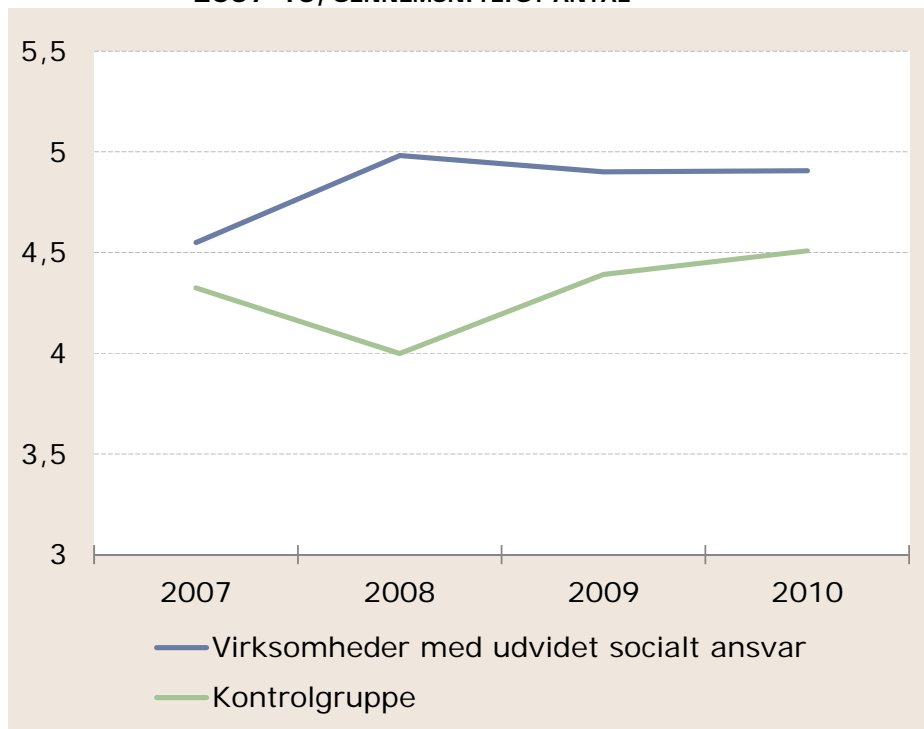
Anm.: Beregningen foretaget på baggrund af 586 personer, der er registreret i hele perioden.

Kilde: Egne beregninger.

Figuren afslører, at der er tale om meget små forskelle, der da heller ikke er statistisk signifikante.

I FIGUR 3.10 er vist antallet af ydelser hos fysioterapeuter og kiropraktorer.¹⁴

¹⁴ Kun ydelser, hvortil der er ydet tilskud fra sygesikringen er medregnet i denne oversigt. Hvor dette må formodes kun at have en lille indflydelse på tallene for alment praktiserende læger, speciallæger og sengedage på sygehuse (se nedenfor), så kan det have indflydelse på tallene for fysioterapeuter og kiropraktorer, da en del behandlinger i deres regi foregår med privat betaling. Der er dog ingen grund til at tro, at denne effekt skulle være forskellig imellem de to grupper af individer, der betragtes her.

FIGUR 3.10 YDELSER HOS FYSIOTERAPEUTER OG KIROPRAKTORER 2007-10, GENNEMSNITLIGT ANTAL

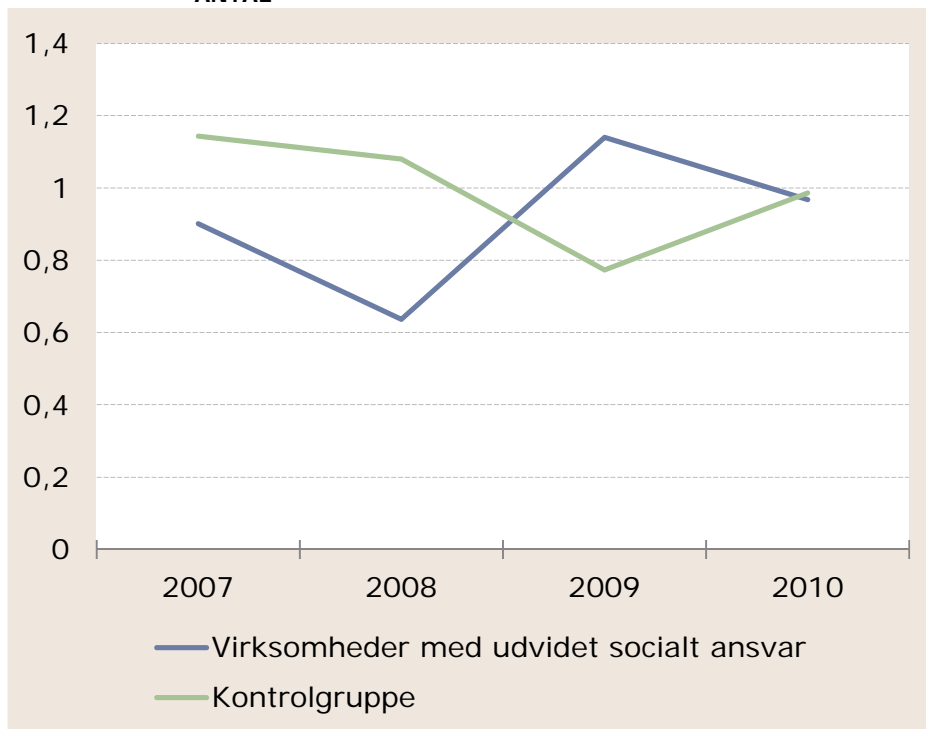
Anm.: Beregningen foretaget på baggrund af 586 personer, der er registreret i hele perioden.
Kilde: Egne beregninger.

Figuren viser, at personer ansat på særlige vilkår i virksomheder med udvidet socialt ansvar i gennemsnit har været til fysioterapeut eller kiropraktor i gennemsnit lidt oftere end personer, der er ansat på særlige vilkår i andre virksomheder. Der er dog tale om små forskelle i størrelsesordenen ca. $\frac{1}{2}$ besøg pr. år. Ingen af disse forskelle er statistisk signifikante.

Som den sidste figur i dette kapitel viser FIGUR 3.11 det gennemsnitlige antal sengedage på hospital for de to grupper.

Figuren viser, at der ikke er stor forskel på antallet af sengedage imellem de to grupper af personer, idet begge grupper ligger lige omkring 1 sengedag i gennemsnit pr. person. Forskellen imellem grupperne er da heller ikke statistisk signifikant i nogen af årene.

FIGUR 3.11 SENGEDAGE PÅ HOSPITAL 2007-10, GENNEMSITLIGT ANTAL



Anm.: Beregningen er foretaget på baggrund af 586 personer, der er registreret i hele perioden.
 Kilde: Egne beregninger.

Opsamling

Matching-analysen i dette kapitel har udvalgt passende kontrolgrupper for såvel virksomheder, der udviser et udvidet socialt ansvar som for de ansatte på særlige vilkår i disse virksomheder. Dette er gjort ved at kontrollere for en række observerbare karakteristika: Virksomhedsstørrelse, branche, produktivitet, og virksomhedens alder i virksomhedsanalysen og for køn, alder, sygehistorie og virksomhedens størrelse og branche i individanalysen.

Der er ikke statistisk signifikant forskel på virksomheder med udvidet socialt ansvar og andre virksomheder. Dette faktum skyldes formodentlig to forhold, der forstærker hinanden. For det første er der næppe stor forskel på, hvordan de forskellige virksomheder og individer klarer sig. For det andet er der tale om en statistisk metode, der hjælper med at finde en kontrolgruppe, men som i sagens natur kun kan finde en kontrolgruppe ud fra de oplysninger, der er til

rådighed. Derfor kan – særligt for så vidt angår virksomhedsanalysen – kontrolgruppen være svær at udvælge på en rimelig måde.

Resultaterne viste, at virksomheder, der har et udvidet socialt ansvar, i gennemsnit har haft en udvikling, der for så vidt angår omsætning, værditilvækst og værditilvækst pr. medarbejder har været på niveau med den for virksomhederne i kontrolgruppen. I rå tal er der tale om, at virksomhederne med udvidet socialt ansvar over de 4 betragtede år samlet har haft en mindre omsætning og en mindre værditilvækst end virksomhederne i kontrolgruppen, men som nævnt er forskellene er ikke statistisk signifikante. Et tilsvarende billede ses for virksomhedernes produktivitet målt ved værditilvæksten pr. medarbejder.

For så vidt angår personerne, så er der generelt heller ikke her tale om statistisk signifikante forskelle imellem grupperne, når ansatte på særlige vilkår i virksomheder med udvidet socialt ansvar sammenlignes med ansatte på særlige vilkår i andre virksomheder – dog er enkelte variable signifikant forskellige for enkelte år.

På sundhedsområdet tyder analysen på, at de ansatte på særlige vilkår i virksomheder, der tager et udvidet socialt ansvar, benytter sundhedsydelser mere for almen lægehjælp, speciallægehjælp og fysioterapi og kiropraktik, mens det gennemsnitlige antal sengedage på hospital ikke er væsentligt forskellige imellem de to grupper.

4 Konklusion og diskussion

Denne rapport har udført en sammenligning af personer og virksomheder baseret på en opdeling af, hvorvidt virksomhederne tager et udvidet socialt ansvar eller ej.

Den anvendte definition af "udvidet socialt ansvar" er, at virksomhederne skal have mindst 30 pct. af de ansatte på særlige vilkår. Herudover er der anvendt et krav om, at virksomheden skal have mindst 3 årsværk i 2006 for at udelukke små enkeltmandsvirksomheder og lignende fra analysen.

Den beskrivende statistik i kapitel 2 viste, at virksomhederne med udvidet socialt ansvar først og fremmest er små virksomheder og mange af dem er inden for handel, industri eller transport. Endvidere er langt de fleste ansatte på særlige vilkår ansat i fleksjob, mens der også er nogen med skånejob og enkelte andre grupper.

De ansatte på særlige vilkår er relativt gamle med en meget stor andel, der er over 50 år. Endelig er der for næsten 90 pct. vedkommende tale om personer med grundskole eller en erhvervsfaglig uddannelse.

Resultaterne af analysen er naturligvis påvirket af denne ret skæve sammensætning af såvel individ- som virksomhedsgruppen. Fleksjobordningen er den største af de medtagne ordninger, hvorfor det er naturligt, at en vis del af de personer, der er ansat på særlige vilkår, er med i denne ordning. Det ville dog have været ønskeligt med en mere detaljeret viden om såvel virksomheder som personer, så der kunne identificeres en mere fokuseret gruppe.

I matching-analysen i kapitel 3 blev de fundne virksomheder og personer matchet med en udvalgt kontrolgruppe, hvor der er kontrolleret for virksomhedsstørrelse, branche, produktivitet, og virksomhedens alder i virksomhedsanalysen og for køn, alder, sygehistorie og virksomhedens størrelse og branche i individanalysen.

Analysen viste, at virksomheder, der har et udvidet socialt ansvar, i gennemsnit har haft en udvikling, der for så vidt angår omsætning, værditilvækst og værditilvækst pr. medarbejder har været på niveau med den for virksomhederne i kontrolgruppen. Der er således ikke

tale om statistisk signifikante forskelle imellem virksomheder, der udviser et udvidet socialt ansvar og kontrolgruppen.

For så vidt angår personerne, så er der generelt heller ikke her tale om statistisk signifikante forskelle imellem grupperne, dog er enkelte forskelle signifikant forskellige. Samlet set er der tale om små forskelle, men der er dog en tendens til, at ansatte på særlige vilkår i virksomheder med udvidet socialt ansvar har en mindre bruttoindkomst end ansatte på særlige vilkår i andre virksomheder. Til gengæld er den gennemsnitlige udbetaling af førtidspension til personer i andre virksomheder lidt større end til ansatte på særlige vilkår i virksomheder med udvidet socialt ansvar. For så vidt angår modtagelsen af kontanthjælp er der for både kontrolgruppen og personer, der var ansat på særlige vilkår i virksomheder med udvidet socialt ansvar, tale om meget små beløb på kun ca. 1.000 kr. pr. person pr. år, og der er ikke signifikant forskel på det modtagne beløb på tværs af de to grupper.

På sundhedsområdet er der en tendens til, at personerne i virksomheder med udvidet socialt ansvar, bruger læger og fysioterapi mv. mere end de ansatte på særlige vilkår i andre virksomheder, men der er dog tale om meget små forskelle, der heller ikke er statistisk signifikante.

Efter analyserne i denne rapport må hovedkonklusionen derfor være, at der kun i meget lille omfang er forskel på, hvordan virksomheder og individer ansat på særlige vilkår klarer sig, alt efter om virksomhederne tager et udvidet socialt ansvar eller ej. For så vidt angår virksomhederne må dette siges at være en god nyhed, da man kunne frygte, at disse virksomheder ville have svært ved at klare sig, hvis de påtager sig den ekstra arbejdsopgave at have flere ansatte på særlige vilkår. For så vidt angår individerne er det derimod lidt dårligere nyt, da man kunne have håbet, at de gode vilkår i visse virksomheder ville have hjulpet disse personer til at klare sig bedre end andre. Dette ser imidlertid ikke ud til at være tilfældet.