

Forslag til dagsorden

201009

1.	Godkendelse af dagsorden - beslutning	
2.	Referat af mødet 31. august 2009 - beslutning	
3.	CBS' økonomi	
a.	Budgetopfølgning pr. 31. august 2009 - beslutning	
b.	Grundlag for budgetudkast 2010 - orientering	
4.	Valg af revisor for 2010 – beslutning - FORTROLIGT	Behandles for lukkede døre
5.	Dansk-kinesisk universitetssamarbejde - beslutning	
6.	Årsrapport 2009 - beslutning	
7.	Meddelelser fra formand og direktion – orientering	
8.	Øvrige meddelelser og eventuelt	
a.	CBS Ledelsesinformation – oktober 2009	
b.	Halvårsrapportering, udviklingskontrakten	
c.	Processen vedr. de strategiske principper	
d.	Status på det strategiske review af executiveområdet	
e.	Status på de administrative projekter	
9.	Kommunikation af bestyrelsens beslutninger - beslutning	Behandles for lukkede døre

Bilagsoversigt

201009

- 1.1 Forslag til dagsorden
- 1.2 Bilagsoversigt

- 2.1 Referat af bestyrelsens ekstraordinære møde 31. august 2009

- 3.1 Forelæggelse af budgetopfølgning pr. 31. august 2009 (2. tertial) for Bestyrelsen - herunder tilbagemeldinger fra hovedområderne
- 3.2 Forslag til grundlag for primobudget 2010 for CBS

- 4.1 Indstilling vedr. valg af institutionsrevisor – FORTROLIGT

- 5.1 Dansk universitet i Kina
- 5.2 Brev fra videnskabsministeren til universitetsbestyrelsesformændene af 26. august 2009
- 5.3 Det danske universitetscenter i Beijing – Sino-Danish Centre

- 6.1 Årsrapport 2009

- 7.1 Rektors beretning - oktober 2009

- 8.1 CBS Ledelsesinformation - oktober 2009
- 8.2 Opfølgning på nøgletal – oktober 2009
- 8.3 CBS Guiding Principles – the process
- 8.4 Redegørelse og handlingsplan for administrative systemer

- 9 Intet bilag

Referat af bestyrelsens ekstraordinære møde 31. august 2009

19. oktober 2009

Til stede:

Direktør Anders Knutsen, direktør Merete Eldrup, direktør Eva Berneke, studerende Uffe Arnesen Gade, sekretariatsleder Patrick Gram, direktør Peter Gorm Hansen, professor Kristian Kreiner, professor Thomas Plenborg, landechef Peter Schütze og studerende Henrik Thorn.

Rektor Johan Roos, dekan Jan Molin, dekan Alan Irwin, universitetsdirektør Peter Pietras, chefkonsulent Charlotte Aller og fuldmægtig Anders Jonas Pedersen.

Afbud: Vice president Klaus Holse Andersen

CA

Charlotte Aller
Chefkonsulent
Dir. tf.: 3815 2689
Mobil: 4018 2389
aller@cbs.dk

1. Godkendelse af dagsorden

Dagsordenen blev godkendt.

2. Referat af bestyrelsens møde 25. juni 2009

Bestyrelsen underskrev referatet.

3. CBS' økonomi (behandlet bag lukkede døre)

Universitetsdirektøren supplerede den skriftlige status på CBS' økonomi med en kort orientering om det forventede underskud på rektors ledelsespulje. Det er i forbindelse med udarbejdelsen af den økonomiske status pr. 31/8 konstateret, at der på nuværende tidspunkt er disponeret 33 mio. kr. for indeværende år ud af et budget på 15 mio. kr. Baseret på erfaringerne fra tidligere år med det reelle forbrug af bevillinger, skønnes underskuddet at blive på ca. 10 mio. kr. Den fortsættende direktion har analyseret samtlige 230 bevillinger givet i 2009, hvilket blandt andet har afdækket, at en del bevillinger er videreført mere eller mindre uforbrugt over en længere årrække, ligesom der er et meget stort antal meget små bevillinger. Direktionen har varslet overfor institutlederne, at det kan blive nødvendigt at drøfte hver enkelt bevilling som led i arbejdet med at føre puljen tilbage til budgetniveauet.

Bestyrelsen fandt det bekymrende, at der var disponeret så meget ekstra på ledelsespuljen i forhold til budgettet, både af principielle årsager, men også fordi det efterlader den nye rektor helt uden økonomisk råderum resten af året. Bestyrelsen bad den fortsættende direktion sikre, at ledelsespuljen bringes tilbage på budget. Det er vigtigt, at ingen rammes på deres personlige løn- og pensionsvilkår, hvis de har disponeret i god tro på baggrund af en given bevilling.

Bestyrelsen besluttede at nedlægge ledelsespuljen i den foreliggende form og bed direktionen udarbejde forslag til retningslinjer for en ny direktionspulje, der medtages på budgettet for 2010.

Herefter forlod uddannelsesdekanen, forskningsdekanen, universitetsdirektøren samt sekretariatet lokalet, hvorefter bestyrelse og rektor drøftede den økonomiske situation bag lukkede døre.

Bestyrelsen kaldte dekanerne, direktøren og sekretariatet ind efter denne diskussion. Bestyrelsen bad den fortsættende direktion arbejde for at sikre et økonomisk råderum for rektor resten af året.

Bestyrelsen besluttede endvidere at bede Ernst & Young gennemgå disponeringen af ledelsespuljen i indeværende år.

4. Optag på kandidatuddannelserne fra 2010

Bestyrelsen tiltrådte indstillingen om at begrænse optaget på cand.merc.-uddannelsen til i alt 1.400 studerende fra og med 2010.

5. Meddelelser fra formand og direktion

Der var intet til dette punkt.

6. Øvrige meddelelser og eventuelt

Bestyrelsen tog de skriftlige meddelelser til efterretning.

Formanden takkede Uffe Arnesen Gade, der udtræder af bestyrelsen i forbindelse med sin dimission, for hans aktive deltagelse i bestyrelsesarbejdet.

7. Kommunikation af bestyrelsens beslutninger (behandlet bag lukkede døre)

Bestyrelsen bad bestyrelsens sekretær om i samarbejde med kommunikationsafdelingen at udarbejde en kort skriftlig intern orientering om hovedkonklusioner fra dagens møde.

Beslutninger truffet på det efterfølgende strategiseminar:

Rektor orienterede om direktionens beslutning om at iværksætte et strategisk review af efter- og videreuddannelsesområdet. Formålet er at få belyst, hvordan disse aktiviteter kan integreres bedre i de øvrige aktiviteter på CBS. Reviewet gennemføres pro bono af Boston Consulting Group. Bestyrelsen hilste dette initiativ velkomment og bad om at få en kort orientering status på hvert møde.

Bestyrelsen besluttede at gennemføre temadrøftelser i form af korte uformelle seminarer i forbindelse med bestyrelsens møder, således at der indledes med en times seminar, hvorefter der afholdes et formelt bestyrelsesmøde.

Kommende møder:

Torsdag den 29. oktober 2009 kl. 13-16: Ordinært møde

Torsdag den 3. december 2009 kl. 13-17: Ordinært møde

Torsdag den 4. februar 2010 kl. 18.30-20: Strategiseminar

Mandag den 15. marts 2010 kl. 13-17: Ordinært møde

Fredag den 23. april 2010 kl. 13-17: Ordinært møde

Fredag den 18. juni 2010 kl. 13-17: Ordinært møde

Mandag den 30. august 2010 kl. 8-19: Strategiseminar

Mandag den 25. oktober 2010 kl. 13-17: Ordinært møde

Mandag den 13. december 2010 kl. 13-17: Ordinært møde



Bestyrelsen

Forelæggelse af budgetopfølgning pr. 31. august 2009 (2. tertial) for Bestyrelsen - herunder tilbagemeldinger fra hovedområderne

Grundlaget for budgetopfølgningen er det godkendte budget forelagt for bestyrelsen i december 2008 - samt efterfølgende i februar 2009 - efter vedtagelsen af Finansloven for 2009. Hertil kommer den af direktionen godkendte budgetopfølgning efter årets fire første måneder (BO-T1 2009), som indebar en revideret prognose på -14 mio. kr.

20. oktober 2009

Peter Pietras
Universitetsdirektør

Endelig er der de aftaler, der blev indgået med bestyrelsen efter forelæggelse af økonomisk status pr. 1. august – 2009 (notat af 24. august). Disse indebar en reduktion af det på daværende tidspunkt forventede underskud på kr. 27 mio. - på minimum 7 mio., ved at reducere de udmøntede ledelsespuljebevillinger til institutter, centre og enheder og andre besparelsesinitiativer.

Der er i perioden siden budgetopfølgningen efter første tertial sket en udskiftning af CBS's økonomisystem, samt en udskiftning af det rapporteringsværktøj der skal anvendes ifm. en budgetopfølgning. Disse systemer er ikke fuldt ud implementerede, hvilket har medført en række udfordringer for CBS's medarbejdere ift. at få fremskaffet korrekte data som grundlag for denne budgetopfølgning. Det kan derfor ikke udelukkes, at der er mindre fejl i forbrugsopgørelserne og prognoserne der bygger på opgørelserne.

Indtægtsrammen og reviderede årsbudgetter efter 2. tertial

Den samlede oversigt over de reviderede årsbudgetter samt regnskabsresultater for 2. tertial kan ses af tabel 1.

De væsentligste ændringer siden økonomistatus pr. 1. august er:

- På forskningsområdet justeres det budgetterede underskud for 2009 på kr. 5,0 mio. til et underskud på kr. 8,4 mio., hvilket primært skyldes reviderede forventninger på decentrale konti som følge af tilbagetrækning af Ledelsespuljebevillinger.
- Forventningerne til årets resultat på Shared Central Services har ændret sig med kr. 5,9 mio. til et merforbrug på kr. 9,9 mio. Det skyldes primært forventede underskud på DIK og tilbagetrækning af Ledelsespuljebevillinger.
- Der forventes yderligere underskud på Campus Plan hovedområdet på kr. 8,1 mio. der primært skyldes ikke-budgetterede anskaffelser af inventar på kr. 4,3 mio. til Råvarebygningen og mindreindtægter som

følge af langsommere indfasning af overhead-reformen end budgetteret.

- For Campus Services justeres forventningerne til årets resultat med et negativt driftsresultat på kr. 2,0 mio., der skyldes forventning om mindre indtægter på Housing ift. oprindelig budgetteret.
- På Ledelsespuljen er det udmøntede beløb på kr. 32 mio. efter forhandlinger med institutter, centre og enheder reduceret til årsbudgettet kr. 15,7 mio. i 2009. Endvidere er tilsagn om udmøntninger de følgende år annulleret. En del af denne besparelse er overført til andre budgetposter, såsom Forskningsdekanens VIP-lønkonto, Shared Central Services og institutter og centres egne budgetter.
- Det realiserede merproduktion af almindelige STÅ, kandidat- og færdiggørelsesbonus samt efterreguleringer fra 2007/2008 udgør kr. 43,5 mio. i merindtægt.
- Der er afsat kr. 5 mio. til uforudsete udgifter resten af året (under posten "Budgetteret reserve").

Når man ser bort fra STÅ-overskuddet, har direktionen således ikke løst opgaven med at realisere en besparelse på kr. 7 mio., som lovet på bestyrelsesmødet i august, selv om det forventede forbrug på Ledelsespuljen nu er blevet bragt i overensstemmelse med budgettet. I stedet for et forventet underskud på kr. 19 mio. er den reviderede prognose (ex. den realiserede STÅ-merproduktion) et underskud på ca. kr. 30 mio.

Direktionen er dog klar til at løse opgaven med at reducere den forventede årsprognose, som lovet fra et underskud på kr. 27 mio. (pr. 1/8) til et underskud på kr. 20 mio., hvis bestyrelsen ønsker det.

Dette vil indebære følgende:

- En yderligere stramning af de udmøntede ledelsespuljebevillinger på kr. 3 mio. Dette vil indebære en yderligere tilbagerulning af bevillinger til driftsudgifter, inkl. allerede afholdte udgifter.
- Implementering af en mindre konservativ regnskabspraksis vedr. aktiveringer af inventar og IT-udstyr, svarende til normal praksis i den private sektor. Dette vil indebære en aflastning af resultatopgørelsen for Shared Central Services på kr. 3 mio. og for Campus Plan på kr. 4,3 mio. i 2009.

I lyset af det store STÅ-overskud vil direktionen imidlertid anbefale, at bestyrelsen undlader at benytte sig af disse muligheder, da det dels vil presse organisationen yderligere end med de allerede aftalte besparelser (stramningen af ledelsespulje-bevillinger), og dels vil medføre et brud med den konservative

politik for aktivering af materielle og immaterielle anlæg, som CBS har fulgt siden omkostningsreformen 2005.

Status på resultat af STÅ-produktionen 2008/2009

De indberettede tal til VTU for STÅ-produktionen viser en merproduktion på almindelige STÅ, kandidat- og færdiggørelsesbonus samt efterreguleringer fra 2007/2008 på i alt kr. 43,5 mio. ift. den oprindelige prognose.

Forklaringen på merproduktionen er, at der er sket efterindberetning pga. indfasning af nyt studieadministrativt system der har udløst kr. 14,2 mio. Det er således et engangsbeløb. Derudover har effekten af de tiltag der er foretaget på CBS, ift. at studerende gennemfører hurtigere og inden for rammerne af den nye færdiggørelsesmodel, slået positivt igennem.

Jvf. budgetmodellen vil halvdelen af merproduktionen på kr. 43,5 mio. gå direkte til Uddannelsesområdet, mens resten foreløbig vil gå til CBS-fælles/ufordelt allokeringsspulje (Budgetteret reserve). Der er dog foretaget en regulering af de midler der tilgår Uddannelsesområdet, idet der er tilbageført kr. 5,1 mio. til CBS-fælles/ufordelt allokeringsspulje (Budgetteret reserve) der i 2007 blev tildelt Uddannelse til finansiering af akkumuleret gæld.

Det centrale skøn på kr. 43,5 mio. er indsat i tabel 1 (side 3), fordelt på hhv. Uddannelse og Budgetteret reserve.

Tabel 1: Hovedområders forventning til årets resultat efter 2. tertial.

CBS budgetopfølgning T2 2009					
mio kr. - P/L 2009					
Finansår	CBS-Hovedområde	Regnskab -			
		2. Tertial	Primobudget	T1-Prognose	T2-Prognose
2009	Bibliotek	12,6	-1,3	-0,3	-0,3
	Campusplan	28,0	-2,6	-8,6	-14,1
	Campus Services	9,2	0,0	0,0	-2,0
	Forskning	33,0	0,2	-5,0	-8,4
	Uddannelse	-116,4	0,0	-1,9	15,4
	Executive	55,0	5,7	8,8	9,5
	Rektor	-5,5	0,0	0,0	0,0
	Renter	-1,0	0,0	1,0	1,0
	Shared Services	15,4	0,8	-5,6	-9,9
	Budgetteret reserve	2,3	0,0	-2,8	21,9
SUM		32,6	2,7	-14,4	13,1

Tilbagemeldinger fra Hovedområder

Hovedområderne er i indkaldelsesskrivelse af 14. august 2009 blevet bedt om at udarbejde:

- a. En vurdering af den faktiske udvikling i indtægter og udgifter for andet tertial 2009 sammenholdt med forventninger i det gældende budget for 2009 (BO-T1).
- b. Evt. revideret budget for året som helhed på grundlag af de første 8 måneders aktivitet og det kendskab, der i øvrigt måtte være i hovedområderne om årets aktiviteter.
- c. En redegørelse for de usikkerheder, der kan have indflydelse på årets forventede resultat.

1 Forskning (FORSK)

Forskningsområdet skønner, at resultatet for andet tertial 2009 stemmer overens med to tredjedele af årsbudgettet. Årsagen til skønnet er manglende indlæsning af indtægter på centrale konti, hvorfor der ikke er præcise regnskabstal for perioden.

I forhold til BO-T1 2009 justerer Forskningsområdet forventningerne til årets resultat fra et samlet underskud på kr. 5,0 mio. til et underskud kr. 8,4 mio. Årsagerne til justeringen skyldes primært reviderede forventninger til resultatet på decentrale enheder, som konsekvens af udgifter der før var dækket af Ledelsespuljemidler, men nu skal dækkes af enhedernes egen drift.

Usikkerheder ved forventningen til årets resultat:

Volumen af salg af undervisning til Uddannelsesområdet samt mængden af frikøb udgør en usikkerhed samt den endelige budgetmæssige effekt af nedbringelse af dispositionerne fra Ledespuljen.

Der har historisk set været et overbudgetteret forbrug på de decentrale konti, men det vurderes, at den styrkede indsats mht. budgetlægning og – opfølgning har resulteret i mere realistiske forventninger til årets resultat.

2 Uddannelse (UDD)

Ift. Uddannelsesområdets bevillingsramme og indtægter, er der et mindre overforbrug af løn og drift på studiesekretariaterne, hvilket primært skyldes mindre barselsrefusion end budgetteret samt en ekstraordinær afregning af repro for 2007/2008.

I forhold til Uddannelsesområdets bevillingsramme og indtægter, viser den reviderede forventning til årets samlede resultat for 2009 et mindreforbrug på kr. 0,7 mio., så det budgetterede underskud reduceres fra kr. 1,9 mio. til kr. 1,2 mio. hvilket skyldes et mindre forbrug på dekanens centrale konti.

I tabel 1 er indsat kr. 16,6 mio. i skønnet merindtægt på STÅ, kandidat- og færdiggørelsesbonus samt efterreguleringer fra 2007/2008, således at det skønnede årsresultat samlet set bliver et overskud på kr. 15,4 mio.

Usikkerheder ved forventningen til årets resultat:

For uddannelsesområdet er der en række usikkerheder der kan få indflydelse på årets forventede resultat. Disse usikkerheder er primært den endelige STÅ-produktion der først kendes ved Budgetopfølgning T2½ samt uddannelsernes forbrug af VIP timer 2009.

3 CBS-Executive (EXE)

Resultatet efter andet tertial viser et meget stort overskud ift. det forventede årsresultat, hvilket *ikke* giver et retvisende billede idet perioden indeholder hovedparten af årets deltagerbetaling (alle der vedrører forårets undervisning og de fleste af efterårets), mens der fortsat mangler alle udgifter vedr. perioden fra september til årets udgang.

Den reviderede forventning til årets samlede resultat skønnes nu at blive et overskud på kr. 9,5 mio., hvilket er en forbedring på kr. 0,7 mio. ift. den reviderede forventning efter første tertial. Dette skyldes:

- Reduktion af central udgifts-buffer med kr. 0,5 mio.
- Reduktion af forventet forbrug af reservefond med kr. 0,6 mio.
- Indregnet forventet brug af opsparing med kr. 0,4 mio. på de programmer, hvor der ikke oprettes hold i 2009 (TMO og MCC).

Usikkerheder ved forventningen til årets resultat:

Den største usikkerhed udgøres af den endelige opgørelse af antal optagne studerende efteråret 2009. I 2009 skønnes usikkerheden at være større end hidtil. Det skyldes, at det er usikkert om det ekstraordinært store optag på HD uddannelserne efterår 2008 var et enkeltstående tilfælde. Det endelige antal optagne kendes først ved Budgetopfølgning T2½.

4 Biblioteket (BIB)

CBS Bibliotekets budgetopfølgning for andet tertial 2009 viser, at forbruget følger budgettet.

Usikkerheder ved forventningerne til årets resultat:

Det præcise omfang af overhead indtægter fra eksternt finansierede projekter samt indtægter for gebyrer og konferencefunktion, kan påvirke årets resultat.

5 Shared Central Services (SCS)

I hovedområdet Shared Central Services skelnes mellem *Drift* og *Projektorganisationen* fra og med denne budgetopfølgning.

For driftsorganisationen er de samlede indtægter lidt lavere end forventet. Det skyldes primært lavere huslejeindtægter fra de internationale kollegier under Det Internationale Kontor. Endvidere er de samlede udgifter lidt højere end forventet, særligt på Reproduktionsafdelingen, Kommunikationsafdelingen og Det Internationale Kontor. Dertil kommer at knap 2,5 mio. fra Ledelsespuljen skal finansieres af reduktioner eller kompenserende besparelser på SCS.

For projektorganisationen svarer udgiftsniveauet til det forventede, jvf. det forøgede tempo på en række af udviklingsprojekterne, som blev annonceret allerede ved første budgetopfølgning.

I driftsorganisationen forventes et samlet negativt resultat for 2009 på kr. 3,7 mio. Dette skyldes flere forhold:

- Forventede underskud på DIK på kr. 2,0 mio.
- Forventede merudgifter, som følge af tilbagerulning af en lang række ledelsespuljebevillinger til SCS. Det forventede merforbrug (inkl. Learning Lab.) er kr. 1,2 mio.
- Forventet underskud på Rektoratet for "dobbelt rektorføring" på kr. 1,1 mio., som oprindeligt var forudsat dækket af en ledelsespuljebevilling.
- En merindtægt på kr. 0,7 mio. pga. tilbagebetaling af energifgifter fra årene 2006, 2007 og 2008.

Ved BO-T1 var forventningen til SCS' driftsorganisation et resultat i balance.

Projektorganisationen blev af direktion og bestyrelse i 2009 bevilget kr. 10,0 mio. af den samlede bestyrelsesbevilling på kr. 33,0 mio. Det samlede forbrug på projektorganisationen forventes jvf. den ovenfor beskrevne hurtigere udvikling, at udgøre kr. 13,2 mio. Hertil kommer ca. kr. 3,5 mio. i afskrivninger i 2009 på udstyr og software, der er taget i brug i 2008 og i 2009. Det samlede forventede resultat på projektorganisationen i 2009 justeres således til et negativt resultat på kr. 6,2 mio., hvilket er en forringelse ift. første budgetopfølgning hvor forventningen til det samlede resultat for projektorganisationen var et negativt resultat på kr. 5,6 mio.

Usikkerheder ved forventningerne til årets resultat:

Der er fortsat nogen usikkerhed om størrelsen af indtægter fra kollegier og Corporate Partners, men da vi er så langt henne i året, er usikkerheden blevet mindre, og en del af denne er lagt ind i prognosen i form af en forventet reduktionen af indtægter ift. det forventede primo året.

6 Campus Plan (CP)

Budgetopfølgningen for andet tertial viser, at forbruget følger det budgetterede.

Den reviderede forventning til årets resultat efter andet tertial viser et merforbrug på Campus Plan ift. det budgetterede på kr. 5,5 mio., hvilket betyder at den samlede forventning til årets resultat nedjusteres fra et underskud på kr. 8,6 mio., til et underskud på kr. 14,1 mio.

Forventningen om en mindreindtægt på i alt kr. 4,0 mio. på overheadbidrag, ved budgetopfølgningen efter første tertial, fastholdes.

Årsagen til nedjusteringen af årets resultat skyldes en kombination af flere forhold:

- Som en følge af en fejlberedning af huslejepronosen ved budgetopfølgningen efter første tertial, forventes merudgifter på kr. 0,5 mio. til leje af eksamenslokaler.
- Stigning i bidragsprocenten hos BRF, der medfører en merudgift på kr. 0,7 mio.
- Råvarebygningen tilføres ikke-budgetterede bygherreanskaffelser for kr. 4,3 mio. jf. juni beslutning i styregruppen.

Usikkerheder ved forventningerne til årets resultat:

Der forventes ingen væsentlige usikkerheder.

7 Campus Services (CS)

På hovedområdet Campus Services indgår huslejer benævnt *Housing*.

For CBS Housing var der en usikkerhed om årets resultat ved BO-T1, mens det skønnede underskud nu er kr. 2,0 mio.

Periodens resultat for Campus Services bliver derfor et underskud på kr. 2,0 mio.

Usikkerheder ved forventningerne til årets resultat:

For Housing afhænger det skønnede underskud af omfanget af tomgangstab (tab ved manglende udleje af gæsteboliger). Derudover er der ingen nævneværdige usikkerheder for Campus Services.

8 Rektor/Ledelsespulje

Det bogførte forbrug på ledelsespuljen pr. 31. august 2009 er kr. 21,1 mio., svarende til niveauet ved BO-T1. Hertil kommer dog bevillinger på yderligere kr. 11,2 mio., som ikke blev registreret i regnskabet, da muligheden for at kunne uploade omposteringer i det nye økonomisystem Navision først blev tilgængelig efter sommerferien. Det samlede forbrug på Ledelsespuljen var således kr. 32,3 mio. ved BO-T2, svarende til en overskridelse af budgettet på kr. 16,6 mio.

Selv om en stor del af Ledelsespulje-bevillingerne ofte tilbageføres som uforbrugte ved årets udgang, ønskede bestyrelsen, at direktionen allerede i august sikrede sig, at der blev tilbageført midler til Ledelsespuljen, således at budgettet på de kr. 15,7 mio. blev overholdt. Denne proces er næsten afsluttet, og forventningen er at budgettet for Ledelsespuljen kommer til at holde.

Usikkerheder ved forventningerne til årets resultat:

Der er ingen usikkerheder til årets resultat.

9 Renter

Der er ingen ændringer til årets resultat.

Usikkerheder ved forventningerne til årets resultat:

Der er ingen nævneværdige usikkerheder til årets resultat.

10 Budgetteret reserve

Der er tilført kr. 5,1 mio. fra Uddannelsesområdet jf. tilbageføring af tidligere finansieret akkumuleret gæld. Hertil kommer andelen af merindtægt på STÅ, kandidat- og færdiggørelsesbonus samt efterreguleringer fra 2007/2008, der udgør kr. 21,8 mio. Der afsættes desuden kr. 5,0 mio. til uforudsete udgifter resten af året, i lyset af de usikkerheder der er til forventningerne til årets resultat.

Samlet giver det kr. 21,9 mio. til CBS-fælles/ufordelt allokeringsspulje (Budgetteret reserve).

11 Afskrivninger

Som følge af bestyrelsens beslutning om at igangsætte en fornyelse af de administrative systemer i 2007, er der anskaffet udstyr og software for knap kr. 10,0 mio. i 2007 og 2008. Hertil kommer supplerende anskaffelser til aktivering i 2009 for yderligere kr. 7,0 mio. I alt belaster dette 2009 regnskabet med afskrivninger for ca. kr. 2,8 mio. Hertil kommer afskrivninger på kr. 1,9 mio. på andre ikke bygningsrelaterede anlæg, som er anskaffet før 2007.

Der har tidligere været en principiel diskussion i direktionen om finansiering af disse afskrivninger. Beslutningen blev, at afskrivninger på de ældre ikke bygningsrelaterede anlæg skulle finansieres af Shared Central Services, mens afskrivningerne fra den administrative systemudvikling skulle finansieres 20 % af Shared Central Services og 80 % af CBS-fælles/ufordelt allokeringsspulje (Budgetteret reserve).

Da det ikke forekommer rimeligt at lade de enkelte hovedområder være ansvarlige for at finansiere afskrivninger på centralt godkendte, strategiske investeringer, er det i 2010 budgettet foreslået, at alle ikke bygningsrelaterede afskrivninger finansieres af CBS-fælles, inden fordelingen af indtægter på hovedområder.

Det foreslås således, at CBS-fælles/ufordelt allokeringsspulje påtager sig alle ikke-bygningsrelaterede afskrivninger i 2009 på i alt kr. 4,1 mio.

Indstilling

Revisionen af årets resultat efter andet tertial viser et forventet overskud på kr. 13,1 mio., mens primobudgettet var et 0-resultat og den reviderede forventning til årets resultat efter første tertial var et underskud på kr. 14,4 mio. og ved økonomistatus pr. 1/8 var et underskud på 27 mio.

På baggrund af ovenstående redegørelse indstilles hermed:

- At bestyrelsen unnlader at kræve den oprindeligt lovede besparelse på 8 mio. ift. 1/8-prognosen realiseret, set i lyset af det realiserede STÅ-overskud.
- At bestyrelsen tager det revurderede resultatskøn 2009 for CBS til efterretning, herunder hovedområdernes vurdering af regnskabet for andet tertial.

- At bestyrelsen tager forslag om, at CBS-fælles/ufordelt allokeringpulje (Budgetteret reserve) påtager sig alle ikke-bygningsrelaterede afskrivninger i 2009 på kr. 4,1 mio., til efterretning.

Venlig hilsen

Peter Pietras
Universitetsdirektør



NOTAT

Bestyrelsen

Forslag til grundlag for primobudget 2010 for CBS

20. oktober 2009

Hermed følger information om det foreløbige grundlag for budgettet for CBS i 2010, baseret på forslag til finanslov for 2010 (FFL 2010), den gældende prognose for daguddannelserne samt den ligeledes gældende prognose for master- og diplomuddannelserne.

Peter Pietras
Universitetsdirektør

Med dette notat ønsker direktionen at informere bestyrelsen om de aktuelle informationer og usikkerheder om CBS' indtægtsgrundlag i 2010. For at muliggøre en beslutning om et egentligt budget inden d. 1/1 – 2010, må forelæggelsen af budgetforslaget for CBS stadig basere sig på FFL 2010, da de endelige aftaler om Finansloven først forventes indgået af partier i Folketinget medio december – efter bestyrelsesmødet i december.

Direktionen ønsker derfor, at bestyrelsen tager stilling til de forudsætninger og forventninger, som bliver lagt til grund for budgetteringen af 2010.

Disse er:

- Forventninger til det endelige Finanslovs-resultat, herunder uddannelsestakster, baseret på FFL 2010
- Forventninger til STÅ, færdiggørelsesbonus mv. på uddannelsesområdet, baseret på CBS' egne prognoser
- Forventninger til omsætningen på Executiveområdet, baseret på CBS' egne prognoser
- Forventninger til udmøntning af globaliseringsmidler for 2010

FFL 2010 må karakteriseres som et "normalt" finanslovsforslag for CBS' vedkommende med besparelser på de udmeldte uddannelsestakster, svarende til de foregående år, og der er samlet produktivets- og andre typer besparelser for ca. 2,2 % af det samlede tilskud. Der er dog afsat kr. 100 mio. til forbedringer på landsplan af uddannelsestaksterne på HUM og SAMF, som ikke er indregnet i det nedenstående.

De nye prognoser for daguddannelserne, baseret på STÅ-produktionen for 2008/2009 er endnu ikke færdige – men forventes at stige lidt ift. budgetforudsætningerne for 2009 pga. de nye uddannelser. Grundlaget for indtægtsopgørelse i den nedenstående tabel 1 er således prognosen fra 2009 (baseret på 2007/2008-produktionen).

Indtægterne fra Executive, baserer sig ligeledes på prognosen fra budgettet for 2009.

Begge disse vil dog være reviderede og klar primo november, således at de kan indregnes i det budgetforslag, der forelægges for bestyrelsen til december-mødet – og indgå i den efterfølgende detailbudgettering på hovedområder og enheder. For globaliseringsmidlerne foreslår direktionen, at CBS i det første budgetforslag ikke indregner nogen estimeret andel. Aftalen om udmøntning forventes tidligst sammen med Finansloven – og muligvis senere. De nye globaliseringsmidler vil dermed kunne indgå som et væsentligt bidrag til CBS' allokeringsspulje.

Tabel 1: Forventet finansieringsgrundlag 2010 (FFL 2010 og CBS' egne aktivitetsprognoser.

mio. dkk.	FL-2008 B 2008-akt. P/L 2010	FL-2009 B 2009-akt. P/L 2010	FFL-2010 B 2010-akt. P/L 2010	FFL-2010 - FL-2009 P/L 2010
Uddannelsesindtægter:	571,747	582,782	594,625	11,843
Ordinær uddannelse	398,907	394,246	392,079	-2,167
Færdiggørelsesbonus	35,807	35,913	44,448	8,535
Udvekslingsstuderende	10,795	9,566	9,415	-0,151
Åben udd. - daguddannelse	2,234	2,443	2,405	-0,038
Daguddannelse - i alt	447,743	442,168	448,347	6,179
Exe udd. - Masteruddannelse	59,457	64,019	70,348	6,329
Exe udd. - Diplomuddannelse	64,547	76,595	75,930	-0,666
Executive udd. - i alt	124,004	140,614	146,278	5,663
Forskning:	248,214	254,262	265,700	11,437
Basisforskning	179,922	178,825	167,469	-11,356
Særlige forskn.bevillinger	6,298	7,244	4,787	-2,457
Ekstern forskning	61,994	68,194	93,444	25,250
Globalisering:	36,417	52,541	46,157	-6,385
Basismidler	22,933	36,192	31,293	-4,900
Post.doc-stillinger	4,035	3,398	4,565	1,168
Øget Ph.d.-optag	2,548	5,839	10,299	4,459
Præmieringsordning	1,380			
Nye uddannelsesformer	5,521	7,112	0,000	-7,112
Øvrige:	179,251	179,004	184,629	5,625
Kapitalformål (aftrappes)	2,554	1,557	0,865	-0,692
Øvrige formål	70,328	71,634	69,923	-1,711
Renteindtægter	5,309	3,048	3,048	0,000
Øvrige indtægter	73,082	73,082	66,450	-6,632
Kommerciel virksomhed	2,944	2,944	5,093	2,149
Andre tilskud	7,128	7,128	12,098	4,971
Overhead-indtægter	17,906	19,611	27,153	7,542
Total	1035,629	1068,590	1091,111	22,521

Uddannelse inkl. Executive

Indeholdt i uddannelsesindtægten er, at de samlede taxameterindtægter på daguddannelserne for nuværende forventes at falde med kr. 2,2 mio. fra 2009 til 2010, mens indtægten på den nye model for færdiggørelsesbonus forventes at stige med kr. 8,5 mio., sammenlignet med indtægten for bachelorfærdiggørelse for 2009. Reformen af færdiggørelsesbonusen har hentet midler fra bachelor færdiggørelsesbonus samt fra ministeriets centrale omstillingspulje.

Forventningerne til deltagerafgifter på USB er kr. 1,6 mio., hvilket ikke særskilt fremgår af tabel 1 (USB: Udenlandske selvbetalere uden for EU/EØS området).

Der forventes en forøgelse af omsætningen (deltagerbetalinger og taxametre) på master-programmerne på kr. 6,3 mio., mens omsætningen på diplomuddannelserne forventes at blive på 2009 niveauet, med en mindre nedgang på kr. 0,7 mio.

Globaliseringsmidler

De globaliseringsmidler, der er anført i tabellen er både de "gamle globaliseringsmidler", der blev udmøntet i 2007 og de midler, der blev meldt ud ifm. finanslovsaftalerne for 2009. Som det fremgår af tabellen, falder de samlede globaliseringsmidler til CBS med kr. 6,4 mio., herunder kr. 7,1 i midler til nye uddannelsesformer der helt bortfalder, mens basismidlerne falder med kr. 4,9 mio. Til gengæld stiger midlerne til ph.d. optag med kr. 4,5 mio. De "nye" globaliseringsmidler for 2010 er ikke med.

Forskning og Øvrige formål

Endelig kan der ses et væsentligt fald i basistilskuddene (*Basisforskning og Øvrige formål*) fra budget 2009 til budget 2010 på kr. 13,1 mio. En del af dette skyldes, at en række udmøntninger fra omstillingsreserven falder bort i 2010. Endvidere betyder den årlige produktivtets-/omstillingsbesparelse på ca. 2 % en reduktion på basisbevillingen på kr. 3,0 mio. i 2010.

Til gengæld forventes en betydelig stigning i den eksternt finansierede forskningsvirksomhed på kr. 25,3 mio., og heraf afledt en ligeså væsentlig stigning i overhead-indtægterne på kr. 7,6 mio. Det skyldes, at der i årene 2008 og 2009 har været en højere omsætning end forventet og budgettet var baseret på 2007 regnskabstal. Tallet fra 2010 er 2008 regnskabstal tillagt en 10 % stigning pr. år i 2 år.

Derudover forventes der, på baggrund af FFL2010, en øget takstforbedring på kr. 18,0 mio., der ikke er indregnet i det foreliggende indtægtsgrundlag. Dertil kommer ufordelte midler fra Globaliserings- og omstillingspuljen. Samlet set betyder det, at det foreliggende indtægtsgrundlag er mindre end CBS kan forvente.

Central hensættelse til forventet forøgelse af feriepengeforpligtelse.

Som følge af omkostningsreformen, som blev indført i den offentlige sektor fra 2005, skal alle styrelser, kommuner mv. (samt CBS) afsætte et beløb af lønsummen, svarende til værdien af den mængde ferie, som medarbejderne har optjent i året. CBS' lønsum har igennem en årrække været stigende, hvilket har medført, at der hvert år skulle hensættes flere penge til feriepengeforpligtelsen. I 2008 var dette beløb knap kr. 5,0 mio., og i 2009

forventes dette at stige til kr. 5,5 mio. Indtil i år er denne hensættelse båret af CBS-fælles, hvilket har betydet, at CBS' egenkapital og de enkelte hovedområders og enheders opsparingsbeløb ikke stemte overens. Med beslutningen på bestyrelsesmødet i juni 2009, blev det aftalt at denne difference skulle udlignes, og at budgetterne fremover skulle tage højde for hensættelser til feriepengeforpligtelse og andre hensættelser. Derfor foreslås, at der afsættes kr. 5,5 mio. til vækst i hensættelsen af feriepengeforpligtelsen i budgettet for 2010.

Indstilling til bestyrelsen:

Det indstilles hermed:

- at bestyrelsen tager den foreløbige indtægtsprognose til efterretning, herunder de usikkerheder omkring de forventede finanslovstilskud, der er redegjort for,
- at bestyrelsen godkender, at der i det endelige budget 2010 indregnes de forventede takstforbedringer på ca. kr.18,0 mio., jf. varslede takstforbedringer i FFL2010,
- at bestyrelsen godkender, at der i det første budgetforslag ikke indregnes en forventet andel af de ufordelte globaliseringsmidler, som varslet i FFL2010,
- at bestyrelsen godkender forslag til central hensættelse, til forventet forøgelse af feriepengeforpligtelsen.

Venlig hilsen

Peter Pietras
Universitetsdiretør



NOTAT

Bestyrelsen

Dansk universitet i Kina.

20. oktober 2009

PEP

Peter Pietras
Universitetsdirektør
Dir. tlf.: 3815 2013
Fax: 3815 2015
Mobil: 2078 2664
pep.ls@cbs.dk

Som det fremgår af det vedlagte materiale, så går alle danske universiteter sammen om at etablere et Dansk-Kinesisk Universitet.

CBS er bundet af dette samarbejde frem til 2014, hvorefter det er samarbejdspartner er Graduate University of the Chinese Academy of Sciences GUCAS.

CBS forventer at anvende denne platform til at udvikle og videreudvikle samarbejder med samfundsvidenskabelige universitære institutioner i Kina. GUCAS er som navnet antyder et naturvidenskabeligt etablerment, der naturligvis er mest interessant for DTU og de øvrige brede universiteter som KU og AU. Der er kun i ringe omfang blevet taget hensyn til CBS' ønsker i udformningen af denne satsning, men heldigvis er der ikke lagt nogen hindringer i vejen for, at CBS udvikler samarbejder med andre mere oplagte samfundsvidenskabelige institutioner. CBS holder sig åben overfor en model, med et front universitet, der kan repræsentere de danske universiteter i relation til den kinesiske samarbejdspartner.

De økonomiske konsekvenser for CBS er relativt begrænsede nemlig 0,8 mio. kr. i 2010, 1,2 mio. kr. i 2011 stigende til ca. 1,4 mio. kr. i 2013. Hertil kommer nogle begrænsede udgifter til udsendelse og evt. tab af undervisningsforpligtelse. CBS har dog endnu ikke fastlagt en endelig udsendelsespolitik for de berørte fakultetsmedlemmer.

Det indstilles at bestyrelsen tiltræder at CBS indgår i etableringen af det Dansk-Kinesiske Universitetssamarbejde ikke mindst p.g.a. ministerens og ministeriets store engagement i sagen.

Peter Pietras
Universitetsdirektør



NOTAT

Bestyrelsen

Dansk universitet i Kina – indstilling til bestyrelsen

13. oktober 2009

PEP

Peter Pietras
Universitetsdirektør
Dir. tf.: 3815 2013
Fax: 3815 2015
Mobil: 2078 2664
pep.ls@cbs.dk

Som det fremgår af det vedlagte materiale, så går alle danske universiteter sammen om at etablere et Dansk-Kinesisk Universitet.

CBS er bundet af dette samarbejde frem til 2014, hvorefter det er muligt at trække sig fra samarbejdet såfremt det ikke udvikler sig som forventet. Den kinesiske samarbejdspartner er Graduate University of the Chinese Academy of Sciences GUCAS.

CBS forventer at anvende denne platform til at udvikle og videreudvikle samarbejder med samfundsvidenskabelige universitære institutioner i Kina. GUCAS er som navnet antyder et naturvidenskabeligt etablissement, der naturligvis er mest interessant for DTU og de øvrige brede universiteter som KU og AU. Der er kun i ringe omfang blevet taget hensyn til CBS' ønsker i udformningen af denne satsning, men heldigvis er der ikke lagt nogen hindringer i vejen for, at CBS udvikler samarbejder med andre mere oplagte samfundsvidenskabelige institutioner.

De økonomiske konsekvenser for CBS er relativt begrænsede nemlig 0,8 mio. kr. i 2010, 1,2 mio. kr. i 2011 stigende til ca. 1,4 mio. kr. i 2013. Hertil kommer nogle begrænsede udgifter til udsendelse og evt. tab af undervisningsforpligtelse. CBS har dog endnu ikke fastlagt en endelig udsendelsespolitik for de berørte fakultetsmedlemmer.

Det indstilles at bestyrelsen tiltræder at CBS indgår i etableringen af det Dansk-Kinesiske Universitetssamarbejde ikke mindst p.g.a. ministerens og ministeriets store engagement i sagen.

Peter Pietras
Universitetsdirektør



Til universitetsbestyrelsesformændene

Ministry of Science
Technology and Innovation

Kære universitetsbestyrelsesformænd

26 AUG. 2009

Etableringen af et dansk universitet i Kina var en af de centrale visioner i regeringens strategi for videnssamarbejdet med Kina i februar 2008. Med de to regeringers og universiteternes underskrivelse i oktober 2008 af hensigtserklæringer om etableringen af et dansk universitetscenter i Beijing blev der taget et første vigtigt skridt i realiseringen af visionen.

**Ministeriet for Videnskab
Teknologi og Udvikling**

Bredgade 43

1260 København K

Telefon 3392 9700

Telefax 3332 3501

E-post vtu@vtu.dk

Netsted www.vtu.dk

CVR-nr. 1680 5408

Arbejdet med etableringen af universitetscenteret er siden skredet godt fremad. Vi havde lejlighed til at gøre status den 31. marts 2009 ved en sammenkomst i ministeriet med universiteterne og den kinesiske samarbejdspartner, universitetet for Det Kinesiske Videnskabsakademi. Det aftaltes at stile efter en underskrivelse af den egentlige aftale om universitetscenteret sent på efteråret.

Sagsnr. 09-068152

Dok nr. 1000048

Side 1/1

Med det danske universitetscenter i Beijing tager Danmark et stort skridt for at udnytte globaliseringen på videnområdet. Universitetscenteret bliver en synlig platform for dansk forskning og uddannelse i Kina, hvis betydning vokser hastigt. Det vil samtidig blive til glæde for de godt 350 danske virksomheder, der allerede er engageret i landet. Det glæder mig meget, at alle danske universiteter har støttet op om initiativet i hele forløbet.

Et vigtigt udgangspunkt for samarbejdet mellem regeringen og universiteterne har været en forståelse om, at omkostningerne ved driften af universitetscenteret på dansk side måtte deles ligeligt mellem staten og universiteterne.

Jeg finder, at dette er en rimelig forudsætning for universiteternes engagement i universitetscenteret.

Regeringen vil for sin part virke for, at midlerne til statens andel i driften tilvejebringes. Jeg vil arbejde for, at statens tilskud til universitetscenteret forøges gradvis til 27,5 mio.kr. i 2013, hvor universitetscenteret foreløbig påregnes at være fuldt udbygget.

Med venlig hilsen

Helge Sander

Modtager(e):

Universitetsbestyrelserne

Det danske universitetscenter i Beijing – Sino-Danish Centre**Indstillinger**

Det søges tilslutning til:

- At universitetet tilslutter sig indhold i udkast til partnerskabsaftalen mellem de otte danske universiteter og Graduate University of Chinese Academy of Sciences om Det Danske Universitetscenter i Beijing (SDC) med henblik på, at rektor på universitetets vegne underskriver aftalen
- At universitetet tilslutter sig indholdet i udkast til aftale mellem de danske universiteter om samarbejdet vedrørende SDC med henblik på, at rektor på universitetets vegne underskriver aftalen
- At universitetet tilslutter sig den foreslåede kompensationsordning for udgifter forbundet med personaleudsendelser til SDC og indbetaler sin andel af universiteternes samlede kontante bidrag til centeret, 10,8 mio. kr. i 2009 og 16,7 mio. kr. i 2010.

2. september 2009

AARHUS UNIVERSITY
Secretariat of
Sino-Danish Centre for
Research and Education at
Graduate University of Chinese
Academy of SciencesNiels Jensens Vej 2
Building 1190
8000 Aarhus C

Side 1/7

Baggrund

I oktober 2008 underskrev den danske ambassadør på den danske stats vegne et memorandum of understanding (MoU) med Chinese Academy of Sciences (CAS) og den danske forhandlingsleder på vegne af de danske universiteter et MoU omhandlende et dansk universitetscenter i Beijing i partnerskab med Graduate University of Chinese Academy of Sciences (GUCAS) og Chinese Academy of Sciences (CAS). Underskrivelsen skete i overværelse af den danske statsminister.

Inden underskrivelsen af MoU pågik en lang række aktiviteter med henblik på identificering af formål, partneruniversitet og fokusområder. I dette arbejde har alle otte danske universiteter bidraget aktivt.

Hvorfor Kina?

Kina er interessant, fordi Kina er det land i verden, der næst efter USA investerer mest i forskning og udvikling (FoU). Siden 1999 er Kinas udgifter til forskning og udvikling (FoU) vokset over 20 pct. om året. Kina har i dag næsten lige så mange universitetsstuderende som de 27 EU-lande tilsammen og huser flere store universiteter, der rangerer blandt verdens bedste.

Målet med universitetscenteret er at skabe de bedste vilkår for, at danske universiteter og virksomheder tager del i og får udbytte af Kinas satsning på viden og talent.

Det Danske Universitetscenter i Beijing (SDC) etableres for:

- At skabe større synlighed af dansk forskning og uddannelse i Kina
- At intensivere dansk-kinesisk samarbejde på forskningsområdet
- At udvikle fælles ph.d.- og kandidatuddannelser
- At skabe forsknings- og uddannelsessamarbejde med danske og kinesiske virksomheder
- At forbedre danske studerendes muligheder for at læse i Kina
- At øge rekrutteringen af dygtige kinesiske forskere og studerende til Danmark.

Hvorfor GUCAS?

Det Danske Universitetscenter skal drives i samarbejde med GUCAS. Danske Universiteter valgte GUCAS som 1. prioritet, på grund af den adgang til eliteforskningsmiljøer og -medarbejdere, som samarbejdet ville give adgang til, og fordi der kunne stilles en byggegrund til rådighed for opførelsen af en bygning til centeret. De danske universiteter undersøgte i forberedelsesfasen fem kinesiske topuniversiteter, udover GUCAS Peking University og Tsinghua University i Beijing, Zhejiang University i Hangzhou og Shanghai Jiao Tong University.

Secretariat of
Sino-Danish Centre for
Research and Education at
Graduate University of Chinese
Academy of Sciences

Side 2/7

GUCAS har i dag ca. 34.000 studerende på master- og ph.d.-niveau og er ankerpunkt for uddannelsesaktiviteterne på Chinese Academy of Sciences' (CAS) 116 forskningsinstitutioner, der er fordelt på 20 provinser. Danske forskere på universitetscenteret får derfor adgang til et stort netværk af forskningsinstitutioner i hele Kina.

CAS er allerede den største samarbejdspartner i Kina for danske forskere. I 2001-2005 medvirkede akademiets forskningsinstitutioner i over 13 pct. af alle dansk-kinesiske videnskabelige sampublicationer.

Af ovenstående grunde blev GUCAS valgt som samarbejdspartner. Der lægges vægt på, at samarbejdet med GUCAS ikke er og skal være en hindring for, at eksisterende samarbejder med andre kinesiske universiteter fortsætter, og/eller at nye samarbejder etableres.

Aktiviteter og dimensionering

Sigtet er, at universitetscenteret kan udgøre rammen om dansk-kinesiske forskningsprojekter og ph.d.-uddannelse samt fælles kandidatuddannelser med grader fra både et dansk universitet og GUCAS. Desuden skal centeret indgå i et tæt samarbejde med de mere end 350 danske virksomheder i Kina om bl.a. videre- og efteruddannelse, praktikpladser og udviklingsopgaver. Der lægges op til en tæt koordination mellem de danske universiteter for at kombinere styrkepositioner og opnå kritisk masse gennem samarbejde.

Centeret etableres i perioden 2009 til 2013. I henhold til Memorandum of Understanding stiles der efter, at centeret fra og med 2013 skal have en

dimensionering på 100 forskere, 75 ph.d.-studerende og 300 kandidatstuderende, heraf halvdelen fra Danmark og halvdelen fra Kina. Udsendte danske VIP'er vil fastholde deres ansættelsesforhold i Danmark.

Udvælgelsen af forskningsområder

I samarbejde med GUCAS er der opnået enighed om, at følgende fem temaer bør danne grundlag for opstart af aktiviteter ved universitetscenteret

- 1) Sustainable environment (KU,AU,SDU,AAU,DTU)
- 2) Renewable energy (KU, AU, AAU, DTU)
- 3) Nanosciences and nanotechnologies (KU,AU)
- 4) Life sciences, biomedicine and health (KU,AU,SDU,DTU)
- 5) Social sciences and innovation (KU,AU,SDU,AAU,CBS)

Udvælgelsen på den danske side er sket i en åben proces, hvor universiteterne selv har meldt ind, inden for hvilke felter der allerede eksisterer samarbejde med kinesere, og inden for hvilke områder, de ønsker at opbygge samarbejde med kinesiske forskningsmiljøer.

Det skal understreges, at der fra dansk side arbejdes på at få samtlige danske universiteter involveret i aktiviteterne ved universitetscenteret, herunder på sigt at inkludere flere forskningstemaer i samarbejdet med GUCAS.

Secretariat of
Sino-Danish Centre for
Research and Education at
Graduate University of Chinese
Academy of Sciences

Side 3/7

Organisering af samarbejdet mellem de danske universiteter

./.
Samarbejdet mellem de otte danske universiteter om SDC er beskrevet og nedfældet i *vedlagte* udkast til aftale mellem de danske universiteter (Bilag 1). Heraf fremgår det blandt andet, at der skal nedsættes en bestyrelse bestående af en repræsentant for hvert universitet. Udover en beskrivelse af bestyrelsen og eksekutivdirektørens opgaver og ansvar indeholder aftalen en række bestemmelser om udpegning af de danske kandidater til Joint Managerial Committee (JMC), Sino-Danish Center's øverste myndighed. Heraf fremgår det blandt andet, at universiteterne indstiller tre kandidater og Videnskabsministeriet to kandidater til de fem danske pladser i JMC.

Derudover skal der ansættes en dansk eksekutivdirektør. Sammen med en kinesisk direktør skal eksekutivdirektøren fremover udgøre direktionen for det danske universitetscenter – eller Sino-Danish Center, som centeret benævnes på engelsk.

I forlængelse af Ole Fejerskovs udpegning som særlig rådgiver for videnskabsministeren konstituerede Danske Universiteter pr. 1. april 2009 Ole Fejerskov som eksekutivdirektør for det danske universitetscenter i Beijing for perioden frem til årsskiftet 2009/10.

Danske Universiteter har medio marts oprettet et mindre sekretariat ved Århus Universitet. Sekretariatet skal koordinere den samlede danske indsats med opbygningen af det danske universitetscenter i Kina. Sekretariatet vil indgå i et samlet SDC sekretariat, som oprettes på GUCAS.

Endvidere indeholder samarbejdsaftalen en række bestemmelser om kandidat- og ph.d.-uddannelsessamarbejdet, udsendelsesvilkårene for det videnskabelige personale tilknyttet universitetscenteret samt en række andre økonomiske forhold. Se mere herom nedenfor.

Aftalen har været i høring på de danske universiteter, og de indkomne høringssvar er indarbejdet i aftaleteksten.

Partnerskabsaftalen med GUCAS

Forhandlingslederen har sammen med en delegation fra Videnskabsministeriet af flere omgange forhandlet indholdet af en partnerskabsaftale med GUCAS. Senest har en delegation fra GUCAS/CAS besøgt Danmark den 30. marts-2. april 2009 og dette møde blev fulgt op med et møde i Beijing den 25.-28. april 2009.

./.

Resultatet af forhandlingerne foreligger nu i form af et udkast til en aftaletekst, som har været i høring på universiteterne. Universiteternes bemærkninger er indarbejdet. Den reviderede aftaletekst er *vedlagt* (Bilag 2).

Endnu et forhandlingsmøde er berammet til ultimo september 2009. Det forventes, at de sidste udeståender vil kunne blive forhandlet på plads ved dette møde. Den 19.-21. oktober 2009 er der planlagt et symposium og efterfølgende work-shops i Beijing med repræsentanter fra de relevante forskningsmiljøer.

Når den endelige aftaletekst efter forventningerne foreligger ultimo september, kan den forelægges til godkendelse for universiteterne. En underskrivelsesceremoni er planlagt til den 23.-24. november 2009 i Beijing. Partnerskabsaftalen skal forinden være underskrevet af alle otte universiteter, hvorefter Jens Oddershede sammen med en kinesisk modpart kan underskrive for samtlige danske universiteter ved ceremonien i Beijing.

Centerets fysiske rammer - bygning

I MoU af oktober 2008 tilkendes det, at der vil blive opført en bygning på campus finansieret fra dansk side. Sigtet er at det fysiske hovedkvarter for Det Danske Universitetscenter skal være en platform, der både kan fungere som samlingssted for forsknings- og uddannelsesmiljøerne omkring SDC og mødested for dansk-kinesiske virksomhedssamarbejder.

Bygningen etableres på GUCAS' nye campus Yanqihu, ca. 60 km fra Beijings bymidte og 30 minutters kørsel fra Beijings lufthavn. Når campus står klar i 2011 er der plads til ca. 10.000 studerende på et areal på knap 340.000 m².

Videnskabsministeriet har tilkendegivet, at ministeriet vil søge at tilvejebringe finansiering til opførelse af en sådan bygning. I den forbindelse har Videnskabsministeriet fået udarbejdet et prospekt på en bygning på ca. 9.000 m² med et begrænset antal undervisningslokaliteter, kontorer til dansk videnskabeligt personale, herunder ph.d.-studerende, og administrativt ansatte, fællesfaciliteter, herunder et auditorium, og et antal lejligheder beregnet for udsendte på ophold af kortere varighed.

Secretariat of
Sino-Danish Centre for
Research and Education at
Graduate University of Chinese
Academy of Sciences

Side 4/7

Finansieringen af en sådan bygning er endnu ikke på plads. Videnskabsministeriet tilkendegiver, at der lægges vægt på, at der kommer en bygning, men understreger, at der endnu ikke kan gives en garanti for, at hensigten kan realiseres.

I udkast til partnerskabsaftalens sektion otte er indarbejdet en passus om tilvejebringelse af en sådan bygning. Videnskabsministeriet vil sikre en afklaring af bygningsspørgsmålet før aftalen mellem GUCAS og universiteternes skal indgås. I givet fald vil Videnskabsministeriet før aftalens indgåelse formelt forpligte sig over for universiteterne til at sikre etablering af en bygning. I modsat fald må formuleringerne om bygningen naturligvis udgå af aftaleteksten.

Udsendelsesvilkår for videnskabeligt personale og ph.d.-studerende

En afgørende forudsætning for, at universitetscenteret kommer til at fungere, er, at der kan udsendes videnskabeligt personale af høj kvalitet fra de danske universiteter til centeret. Det nødvendiggør, at udsendelsesvilkårene for den enkelte videnskabelige medarbejder og ph.d.-studerende er i orden.

Samarbejdsstrukturen skal ikke inddrages i den konkrete lønfastsættelse mellem den enkelte medarbejder og hjemmeuniversitetet. Det vil sige, at en eventuel kompensationspakke i forbindelse med udsendelse skal aftales individuelt mellem hjemmeuniversitet og den udsendte medarbejder på grundlag af de konkrete forhold og i overensstemmelse med gældende regler.

For at fremme udsendelserne forudsættes det, at der ydes økonomisk kompensation til det enkelte universitet for udsendelse af ansat videnskabeligt personale og ph.d.-studerende. Kompensationen skal give såvel hjemmeuniversitetet som medarbejdere tilskyndelse til udsendelsen.

- ./.
- Den foreslåede kompensation til hjemmeuniversitetet ved udsendelse af videnskabeligt personale i perioder på mellem to uger og én måned udgør 100 pct. af time-/dagpenge og et hoteldispositionsbeløb. Ved udsendelse af videnskabeligt personale i perioder på over én måned og ph.d.-studerende i perioder på 6-18 måneder udgør kompensationen den gennemsnitlige løn for den pågældende personalekategori. Desuden ydes i opstartsfasen i 2010 og 2011 ved udsendelse af videnskabeligt personale udsendt i over én måned en ekstra kompensation svarende til 35 pct. af gennemsnitslønnen for den pågældende personalekategori. Endelig ydes rejsegodtgørelse i form af dækning af én returrejse med et fastsat maksimumsbeløb. Et forslag til kompensationsstruktur er vedlagt (Bilag 3)

Kompensation pr. årsværk ved udsendelse af videnskabeligt personale over én måned og ph.d.-studerende i 6-18 mdr.

År/kompensation pr. årsværk	Adjunkt	Lektor	Professor	Ph.d.
2010-2011	584.067 kr.	733.934 kr.	955.529 kr.	346.216 kr.
2012-2013*	432.642 kr.	543.655 kr.	707.799 kr.	346.216 kr.

* Kompensationsstrukturen revurderes i 2011

Secretariat of
Sino-Danish Centre for
Research and Education at
Graduate University of Chinese
Academy of Sciences

Side 5/7

Kompensationen ydes til universitetet. Det enkelte universitet må internt aftale, hvordan kompensationen videreføres helt eller delvis til det institut, hvorfra den videnskabelige medarbejder rekrutteres.

Kompensationen finansieres dels af Videnskabsministeriets bidrag til centeret, dels af et kontant bidrag, som hvert universitet indbetaler til det administrerende universitet i Danmark, aktuelt Aarhus Universitet, jf. nedenfor.

Det er på nuværende tidspunkt vanskeligt at vurdere, hvor mange der vil blive udsendt med den foreslåede kompensationsordning og de kompensationspakker, der i praksis vil blive aftalt decentralt. Derfor foreslås det, at kompensationsordningen tages op til vurdering i 2011. Hvis det skulle blive besluttet at videreføre den ekstra kompensation på 35 pct. i 2012 og 2013, må det finansieres ved en reduktion af andre poster på budgettet.

Der lægges i aftalen om samarbejdsstrukturen op til, at sekretariatet i samarbejde med universiteterne udarbejder en vejledning for udsendelse af videnskabeligt personale, herunder sociale og økonomiske forhold af relevans for udstationerede medarbejdere.

Secretariat of
Sino-Danish Centre for
Research and Education at
Graduate University of Chinese
Academy of Sciences

Økonomi

Forudsætningen for samarbejdet er, at udgiften til drift af centeret og dets aktiviteter deles ligeligt mellem Kina og Danmark, jf. Rektorkollegiets beslutning af august 2008 og regeringens beslutning af oktober 2008. GUCAS har gentagne gange bekræftet denne gensidige hensigt for sin part.

Side 6/7

Både fra dansk og kinesisk side vil der blive tale om, at en stor del af bidraget vil falde i naturalier. F.eks. bidrager Danmark med udsendt videnskabeligt personale til SDC.

Når centeret i 2013 er i fuld drift, forventes de årlige udgifter at beramme sig til cirka 108 mio. kr. (2009-priser). Den danske del af driftsudgifterne forventes at andrage 21,6 mio. kr. i 2009, 33,4 mio. kr. i 2010 og 49,2 mio. kr. i 2011. Der er budgetteret med udgifter på 51,7 mio. kr. i 2012 og 53,8 mio. kr. i 2013.

Det er aftalt, at de danske udgifter skal fordeles ligeligt mellem de danske universiteter på den ene side og Videnskabsministeriet på den anden side. Statens bidrag i form af udlandsstipendier til de 150 danske kandidatstuderende indregnes ikke heri. Ej heller gør statens eventuelle omkostninger i forbindelse med en opførelse af en bygning (se ovenfor). Driften af en bygning forudsættes at påhvile GUCAS, men det afventer forhandling.

De enkelte universiteters bidrag til universitetscenteret forudsættes at bestå af et kontant bidrag til samarbejdsstrukturen. Det kontante bidrag opkræves fra universiteterne fordelt efter den normale fordelingsnøgle for universiteternes bidrag til Danske Universiteter.

Universiteternes samlede bidrag udgør i 2013 halvdelen af 53,8 mio. kr., dvs. 26,9 mio. kr. Resten af udgifterne til kompensationsordningen finansieres af

statens bidrag til SDC. De tilsvarende udgifter udgør i 2010-12 henholdsvis 16,7 mio. kr., 24,6 mio. kr. og 25,9 mio. kr..

Størstedelen af de danske udgifter medgår til finansiering af udsendelsen af videnskabeligt personale. Der er i budgettet afsat 6,5 mio.kr. i 2010 og 6,8 mio. kr. i 2011 til administration. Heraf medgår en del til finansieringen af sekretariatet ved Aarhus Universitet og en anden del til administration i Kina.

Universitetslovsændring samt ny bekendtgørelse

Afslutningsvis kan det nævnes, at Folketinget 28. maj 2009 har vedtaget en ændring af universitetsloven, hvorefter det nu er muligt for danske universiteter i samarbejde med udenlandske universiteter at udbyde uddannelser i udlandet.

./ En bekendtgørelse om indhold af samarbejdsaftaler i forbindelse med samarbejder med udenlandske universiteter har været høring på universiteterne. Bekendtgørelsen trådte i kraft 16. august 2009.

Bilag:

1. Udkast til aftale mellem de danske universiteter af 21. august 2009
2. Draft Partnership Agreement af 21. august 2009
3. Kompensationsstruktur for udsendelse til SDC af 12. august 2009
4. Fordelingsnøgle for universiteternes bidrag til SDC 2010-2011 af 12. august 2009
5. Brev fra videnskabsministeren til universitetsbestyrelsesformændene af 26. august 2009

Secretariat of
Sino-Danish Centre for
Research and Education at
Graduate University of Chinese
Academy of Sciences

Side 7/7



Til bestyrelsen

Årsrapport 2009

9. oktober 2009

Efter aftale med formandskabet indstilles det, at konceptet for årsrapporten, der blev fastlagt sidste år, videreføres med et udbygget afsnit om governance og risikostyring.

CA

Charlotte Aller
Chefkonsulent
Dir. tf.: 3815 2689
Mobil: 4018 2389
aller@cbs.dk

Formål

At leve op til myndighedskravene, hvilket betyder, at der udarbejdes et "smalt" dokument af høj kvalitet, der lægger sig op ad de formelle krav. Formålet er således ikke en generel profilering af CBS, idet dette mål bedre opfyldes ad andre kanaler.

Forslag til tidsplan

- 15. marts Bestyrelsen behandler udkast til årsrapport
- 23. april Bestyrelsen behandler endeligt forslag til årsrapport med henblik på godkendelse og underskrift på mødet.
- 30. april Årsrapporten afleveres til ministeriet og rigsrevisionen.

Struktur

1. Forord (v formand og rektor)
2. Virksomhedsprofil
3. Ledelsens beretning om 2009
 - a. Generelt
 - b. Årets udvikling på de enkelte områder:
 - o Forskning
 - o Uddannelse
 - o Formidling & videnuudveksling
 - o Administration og infrastruktur
4. Governance & risk
5. Påtegninger
6. Regnskab
7. Detaljeret målrapportering (Udviklingskontrakten)

Temaer i Årsrapport 2009

Blandt de centrale temaer under afsnit 3: Ledelsens beretning foreslås følgende områder behandlet mere omfattende:

- Generelt: Rektorskifte – 5 principper og strategiproces
 Taxametre og globaliseringspuljen
 Beskæftigelsessituationen for kandidater (inkl.
 færdiggørelsestaxameter og CBS karriererådgivning)
 Studenterengagement (case competitions og venture cup)
 Forventninger til 2010 & opfølgning på forventninger 2008
- Forskning: World Class Research Environments
 Ekstern finansiering
- Daguddannelser: Ny/reformerede uddannelser
 Rekordsøgning
 Adgangsbegrænsning på cand.merc. besluttet
 Evaluerings af nye intro- og mentorordninger
 Opfølgning på eliteuddannelser + nye elitemoduler
- Efter-videreudd.: Strategisk review
 Offentlig sektor-området
 Programudvikling
- Formidling: Den nationale formidlingspris mv
 Kommunikations- og medietræningsindsats
- Administration: De administrative projekter
 De studieadministrative projekter
 Studiestarten

Format

Det tilstræbes, at alle afsnit underbygges og belyses med billeder, grafer, faktabokse og tidsserier, herunder økonomidata i det omfang, det er muligt og meningsfuldt.



CBS

REKTORS BERETNING

OKT 2009

INDHOLD

- AKKREDITERING
- RANKING
- PRISER
- STATSBesøg OG REGERINGSSAMARBEJDE
- CSR PÅ CBS
- CBS BEGIVENHEDER
- AFTALE OM NY MODEL FOR BASISMIDLER
- IVÆRKSÆTTERI OG ENTREPRENEURSHIP
- KOMMENDE BEGIVENHEDER

AKKREDITERING

EQUIS

EQUIS re-akkreditering er igangsat, og selvevalueringssrapport, som skal indsendes i juli 2010, er under udarbejdelse. Besøg af akkrediteringspanelet er fastsat til dagene **28.-30. september 2010**, hvor panelet bl.a. skal møde bestyrelse og direktion. CBS udarbejder selvevalueringssrapporten med inddragelse af store dele af organisationen og stræber efter at opnå yderligere 5 års akkreditering frem til november 2015.

AMBA

Self Review Report, der danner grundlag for et follow-up review i oktober 2009, er indsendt den 15. september. Der er alene tale om en desktop review uden reviewer-besøg. CBS forventer på denne baggrund at få forlænget AMBA akkrediteringen med yderligere 3 år frem til november 2012.

AACSB

AACSB akkrediteringen skrider frem som planlagt. Accreditation Plan, der blev indsendt i april, blev godkendt af Pre-Accreditation Committee i maj og ligeledes godkendt af Initial Accreditation Committee i september. CBS har netop modtaget retningslinjer for den videre proces, som bl.a. indebærer indsendelse af Progress Report i maj 2010. Det er vurderingen, at de få områder, der endnu mangler, før alle standarder er opfyldt, kan blive dækket fyldestgørende inden næste Progress Report. Det drejer sig først og fremmest om tilvejebringelse af opdaterede CV data og fuld implementering af et nyt kvalitetssikringssystem.

RANKING

Financial Times

Financial Times har netop offentliggjort deres årlige ranking af **"Masters in Management"**, som CBS deltager i, dels med CEMS netværkets Master in International Management, og dels med CBS' egne engelsksprogede kandidatuddannelser inden for kategorien General Management (cand.merc.-uddannelserne).

CEMS Master in International Management (MIM) er i årets ranking hoppet fra andenpladsen til førstepladsen. CBS' egne engelsksprogede kandidatuddannelser inden for General Management er også at finde på listen – på en 22. plads. Det gør CBS til den 2. bedst placerede skandinaviske business school. Kun privatskolen Stockholm School of Economics er placeret højere på listen.

Rank '09	Rank '08	3 yr. rank	School name
1	3	2	Cems
2	1	1	HEC Paris
3	2	3	ESCP Europe
4	4	3	London School of Economics and Political Science
12	12	11	Stockholm School of Economics
22	22	21	Copenhagen Business School

Financial Times ranker også **Executive MBA programmer**. I år er CBS' EMBA uddannelse rykket opad fra en 69. plads til en plads som nr. 58.

FINANCIAL TIMES EMBA 2009

The top 95 executive MBA programmes

Rank 2009	Rank 2008	School name	Country
1	2	Kellogg/ Hong Kong UST Business School	China
2	3	Trium: HEC Paris/ LSE/ New York University: Stern	France/U.K./U.S.A.
3	1	Columbia/ London Business School	U.S.A./U.K.
4	7	University of Chicago: Booth	U.S.A./U.K./Singapore
53	50	Stockholm School of Economics	Sweden/Russia/Latvia
55	67	Helsinki School of Economics	Finland/S. Korea/Singapore
58	69	Copenhagen Business School	Denmark

Det fremgår i øvrigt af listen, at der er en klar tendens til at flere og flere business skoler udbyder denne type uddannelse i samarbejde med andre business skoler eller via oversøiske campus, således at de studerende modtager undervisning i forskellige dele af verdenen i løbet af uddannelsen. Top 4 på listen er uddannelser af denne type. Stockholm og Helsinki er også gået denne vej med deres EMBA-uddannelser.

Wall Street Journal

Wall Street Journal har fundet deres niche i de store erhvervsmagasiner/-avisers rankings ved i år at introducere rankingen "Fast Path to the Fast Track", der er en ranking over de bedste 1-årige MBA-uddannelser i verden. Rankingens er baseret på kursisternes vurderinger.

CBS' Full-Time MBA-uddannelse har i rankingen opnået en flot 12. plads foran blandt andet University of Oxford/Saïd Business School.

På 1. pladsen er MBA-uddannelsen ved Instituto de Empresa i Madrid, mens MBA-uddannelserne ved IMD i Schweiz og Cranfield School of Management i England er at finde på henholdsvis 2. og 3. pladsen.

Webometrics

For tredje gang har Webometrics lavet en ranking af mere end 1.500 business schools over hele verden, hvor der måles på universiteternes tilstedeværelse og synlighed på internettet.

Undersøgelsen måler universiteternes aktivitet og synlighed på nettet og er en god indikator for gennemslagskraft og prestige.

CBS indtager en klar førsteplads blandt de europæiske skoler og er nummer tre i verden efter Harvard Business School og Stern School of Business i New York.

PRISER

Æresdoktor modtager Nobelprisen i økonomi

Æresdoktor ved CBS, Professor Oliver Williamson fra UC Berkeley er den ene af årets to modtagere af Nobelprisen i økonomi 2009. Den anden modtager er Elinor Ostrom fra Indiana University.



Et af CBS' World Class Research Environments; 'Design and Governance of Economic Institutions', er direkte inspireret af disse to forskeres fantastiske arbejde. Elinor Ostrom har analyseret, hvordan brugerforeninger kan håndtere fælleseje hensigtsmæssigt – på måder der fx har direkte konsekvenser for de politikere, der skal diskutere udledningen af CO2 ved årets COP15 i København. Oliver Williamson har undersøgt virksomheders grænser og vist, at virksomheder kan hjælpe med til at løse konflikter mellem forskellige økonomiske parter.

Tuborgfondets Erhvervsøkonomiske pris

Mie Harder fra Center for Strategi og Globalisering er blevet tildelt Tuborgfondets Erhvervsøkonomiske pris for sit arbejde med globalisering og ledelsesteknikker. Hun vil bruge prisen til videreuddannelse ved Fuqua School of Business, Duke University, USA.

STATSBESØG OG REGERINGSSAMARBEJDE

Vietnams premiereminister på besøg

I forbindelse med et officielt statsbesøg i Danmark valgte den vietnamesiske premierminister Nguyen Tan Dung at besøge CBS d. 17. september.



Ved besøget introducerede rektor Johan Roos CBS og leder af Det internationale Kontor, Robin Jensen, fortalte om CBS' internationaliseringsstrategi. Premierministeren fik også lejlighed til at stille spørgsmål til to kvindelige vietnamesiske studerende om deres erfaringer fra CBS.

Regeringens vækstforum

Professor og tidligere vismand Jan Rose Skaksen fra Økonomisk Institut er blandt den skare forskere og førende erhvervsledere, der er blevet inviteret til at deltage i Regeringens Vækstforum.

Udover Jan Rose Skaksen er også to af CBS' bestyrelsesmedlemmer med i forummet. Det drejer sig om Peter Schütze og Klaus Hølse Andersen.

CBS-professor skal rådgive Grønlands regering

Grønlands regering, Naalakkersuisut, har nedsat et nyt økonomisk råd, og professor Søren Bo Nielsen fra Økonomisk Institut er blevet valgt som formand.

Indiske professorer til CBS

Tidligere rektor Finn Junge-Jensen og den indiske ambassadør i Danmark, Yogesh K. Gupta underskrev d. 16. juli en aftale, der indebærer, at der hvert år vil opholde sig en indisk gæsteforsker med speciale i indisk økonomi eller indiske samfundsforhold på Asia Research Centre.

CSR PÅ CBS

Responsibility day

1. september 2009 afholdt CBS som et nyt initiativ, en Responsibility Day for de nyoptagne studerende.

Dagen satte fokus på etik, bæredygtighed og CSR blandt studerende og på CBS.

Dagen, der bliver en årligt tilbagevendende begivenhed, ligger i naturlig forlængelse af CBS' tilslutning til FNs Principles for Responsible Management Education (UN PRME), som skete i august 2008.

Green Campus

Det startede med en energispareplan og en kurveknækkeraftale med energisparefonden, men nu har CBS taget skridtet fuldt ud og har igangsat et arbejde for at udvikle en Green Campusstrategi.

Også dette initiativ skal ses i sammenhæng med CBS' tilslutning til UN PRME.

CBS BEGIVENHEDER

Medarbejderkonference

Den 30. september samledes over 300 administrative medarbejdere i ovnhallen til den årlige medarbejderkonference. Under temaet "forandring" kastede medarbejderne sig bl.a. ud i en engageret diskussion om de 5 vejledende principper for CBS.



CBS Campus Relay 2009

Den 15. september deltog 800 løbere fordelt 200 hold i årets Campus Relay. CBS' ansatte og studerende udgjorde størsteparten af holdene, men der var også deltagelse fra Frederiksberg

Seminarium, Frederiksberg Gymnasium, KU LIFE og Hærens Officersskole foruden Corporate Partners.

AFTALE OM NY MODEL FOR BASISMIDLER

Ny model for fordeling indfaser bibliometri

Der er opnået politisk enighed om en ny model for fordeling af basismidler til universiteterne.

Den nye model indfaser den bibliometriske forskningsindikator, som opgør universiteternes forskningsvirksomhed målt ved publicering, i 50-40-10 modellen. 50-40-10-modellen består af tre indikatorer med hver sin vægtning:

1. Den indtjente uddannelsesbevilling (STÅ) (vægter 50 pct.),
2. Eksterne forskningsmidler (vægter 40 pct.), og
3. Antallet af færdiguddannede ph.d.ere (vægter 10 pct.)

Den nye fordelingsmodel indfases gradvist i perioden 2010-2012 efter følgende model:



IVÆRSÆTTERI OG ENTREPRENEURSHIP

Flere kurser om iværksætteri og innovation

En undersøgelse fra Øresund Entrepreneurship Academy viser, at udbuddet af entrepreneurship- og innovationskurser på CBS er steget markant i forhold til 2007 samt i forhold til de andre universiteter.

Undersøgelsen viser også, at entrepreneurship- og innovationskurser generelt er populære blandt studerende i hele landet.

KOMMENDE BEGIVENHEDER

Evalueringspanelets rapport

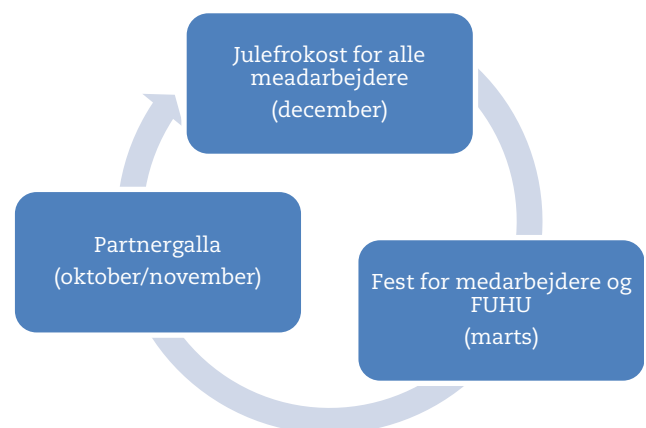
Det internationale evalueringspanel, der forestår den igangværende evaluering af universitetsområdet i Danmark med udgangspunkt i universitetsfusionerne i 2007, forventes at offentliggøre deres evalueringsrapport i december 2009. Det er dog muligt at offentliggørelsen skydes til det nye år for ikke at blive "overskygget" af klimatopmødet i København.

Nyt koncept for CBS' Årsfest

Fra og med 2010 splittes CBS' Årsfest op i 2 events:

1. En fest for medarbejdere og FUHU, med prisuddelinger i marts omkring C. F. Tietgens fødselsdag 15. marts
2. Partnergalla for CBS Partnere oktober/november.

Målgruppen for partnergallaen er CEOs og bestyrelsesformænd fra hver Corporate Partner, FUHU's bestyrelse og adm. direktør, CBS' bestyrelse og direktion, samt CEO og formand fra hver fond der har doneret mere end 1 mio. kr. til CBS. Målet er at skabe en eksklusiv og attraktiv ramme af høj kvalitet om et netværksarrangement, der skal styrke dialog og loyalitet mellem parterne. CBS' årlige fester vil herefter falde således:



Rektors beretning til bestyrelsen udarbejdes af Ledelsessekretariatet med input fra andre enheder på CBS.

Har du spørgsmål, kommentarer eller input til næste udgave er du velkommen til at kontakte Anders Jonas Pedersen på e-mail. ajp.ls@cbs.dk eller telefon (38 15) 20 36.



CBS

LEDELSESINFORMATION OKT 2009

TEMA

STUDENTERTAL 2009

- OPTAG
- STUDENTERBESTAND
- DIMITTENDER

EXECUTIVE SUMMARY

- CBS optager 59 studerende mere på daguddannelserne i 2009 end i 2008. Der er sket marginalt fald på bachelor og stigning på 3 pct. på kandidat. Dette betyder, at CBS kun delvist opfylder målene i udviklingskontrakten.
- Optaget på diplomuddannelserne er faldet – primært på HD 1.del. Faldet er dog ikke bekymrende set i forhold til tidligere års niveau.
- Optaget på executive master er steget som følge af ny master uddannelse (Master of Public Governance).
- CBS' studenterbestand ligger i 2009 på 16.900 studerende, hvoraf 78 pct. heraf vedrører daguddannelserne
- Der er sket en stigning i antallet af udenlandske studerende på daguddannelserne. CBS ligger således over 2009 målet beskrevet i udviklingskontrakten.
- Antallet af dimittender er steget markant for både bachelor- og kandidatuddannelserne.

INDLEDNING

Den 1. oktober afsluttes studieåret endeligt og årets officielle studenterdata gøres op. Følgende opgørelser baseres på CBS egne data trukket fra det studieadministrative system SPARC.

Set i forhold til sidste år er det vores vurdering, at datakvaliteten er blevet væsentligt forbedret, og at systemet i langt højere grad understøtter de administrative processer.

Denne udgave af CBS Ledelsesinformation omhandler de helt basale studenterdata som optag, studenterbestand og dimittender opdelt på hhv. daguddannelser og efter- og videreuddannelse.

CBS Ledelsesinformation er set i forhold til tidligere udgaver ændret til en mere tidssvarende layout. Indholdet er ligeledes justeret således, at det i højere grad målrettes bestyrelse og direktion og derfor alene omhandler de helt overordnede nøgletal. Detaljerede nøgletal produceres fortsat, men publiceres i et andet dokument.

OPTAG

DAGUDDANNELSER

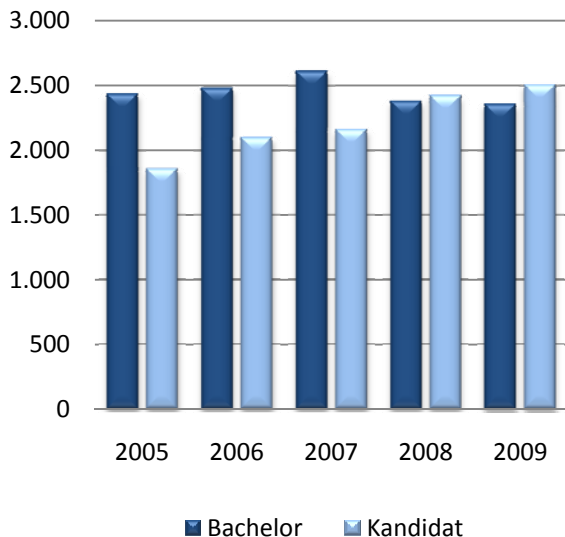
På baggrund af ansøgstallene i juli forventede CBS i 2009 at optage et rekord stort antal studerende på især kandidatuddannelserne. De endelige opgørelser for 1. oktober hvor det tidlige frafald samt studerende, der ikke kunne opfylde de endelige adgangskrav, viser imidlertid, at optaget på daguddannelserne kun varierer ganske lidt fra 2008-tallene. CBS optager således sammenlagt 59 studerende mere på daguddannelserne end tilfældet var i 2008.

CBS har i 2009 optaget 2.360 studerende på bacheloruddannelserne og 2.507 studerende på kandidatuddannelser.

Set i forhold til udviklingskontrakten betyder dette, at CBS i 2009 ikke når målet for bacheloruddannelserne på 2.484, men at målet for kandidatuddannelserne overstiges med knap 200 studerende.

Som det også fremgår af figur 1 tydeliggør resultatet for optaget i 2009 dog en tendens med stagnerende optag på bacheloruddannelserne og en stigning på kandidatuddannelserne.

Figur 1: Udviklingen i optaget på CBS' daguddannelser, opgjort for perioden 2005 – 2009.



Kilde: CBS' studieadministrative system SPARC.

Det skal dog især bemærkes, at optaget på både HA Almen og cand.merc. falder i 2009 med ca. 10 pct. Faldet modsvares dog af optaget på 4 nye uddannelser samt pæne stigninger på flere uddannelser – herunder bl.a. HA (jur) og CM (pol).

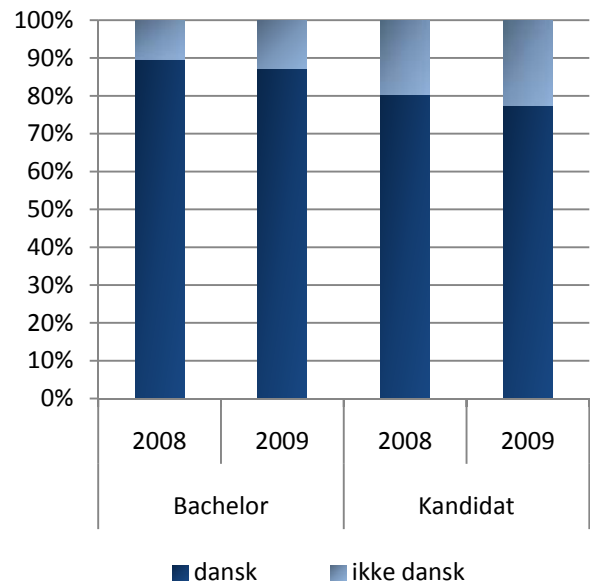
Internationalisering er et strategisk indsatsområde på CBS, hvilket betyder, at det er afgørende at andelen af udenlandske studerende har en fornuftig størrelse.

Figur 2 viser fordelingen af nye studerende med hhv. dansk og ikke-dansk statsborgerskab. Som det fremgår, er andelen af nye studerende med ikke-dansk statsborgerskab øget i 2009 for både bachelor og kandidatuddannelser.

I 2009 ligger andelen på bacheloruddannelserne på 13 pct. af optaget, hvilket er en stigning på 3 pct. sammenlignet med 2008. Stigningen skyldes især flere studerende fra Europa – herunder især Tyskland.

For kandidatuddannelserne ligger andelen af nye studerende med andet statsborgerskab end dansk på 22 pct. af optaget. Set i forhold til 2008 svarer dette til en stigning på 2 pct. Stigningen skyldes primært flere studerende fra de skandinaviske lande og især Norge.

Figur 2: Fordelingen af optaget af studerende med andet statsborgerskab end dansk



Kilde: CBS' studieadministrative system SPARC.

EFTER- OG VIDEREUDDANNELSE

På CBS executive området, som i denne sammenhæng dækker HD-uddannelserne samt executive master uddannelserne, er der i forbindelse med optaget af nye studerende sket en række ændringer.

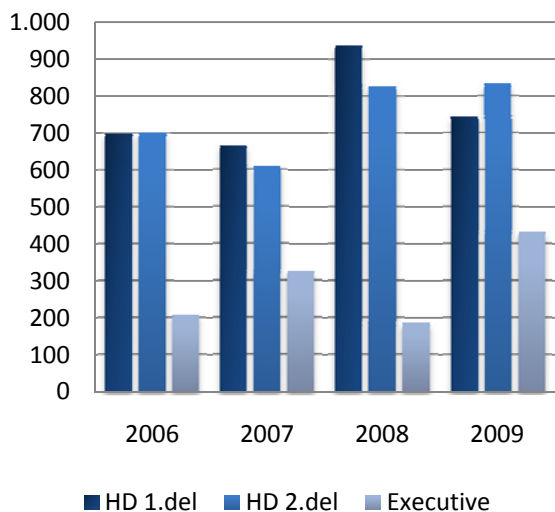
For HD 1. del oplevede CBS i 2008 en markant vækst i antallet af nye studerende (se også figur 3). Optaget i 2009 er væsentlig lavere end 2008 (20 pct.), men dog fortsat højere end i tidligere år.

Optaget på HD 2.dels uddannelserne ligger i 2009 på stort set samme niveau som i 2008. Antallet af nye studerende er imidlertid steget pænt på HD Finansiell rådgivning samt HD Regnskab, og faldet på alle øvrige specialiseringer.

På executive master uddannelserne optages der for flere af programmerne kun nye studerende hvert andet år. Dette er den primære forklaring på de store udsving mellem årene.

Stigningen i optaget i 2009 skyldes primært etableringen af den nye MPG (Master of Public Governance), som er en fleksibel masteruddannelse, der udbydes i samarbejde med Københavns Universitet og Ålborg Universitet.

Figur 3: Udviklingen i optaget på CBS executive uddannelser, opgjort for 2006 - 2009



Kilde: CBS' studieadministrative system SPARC

STUDENTERBESTAND

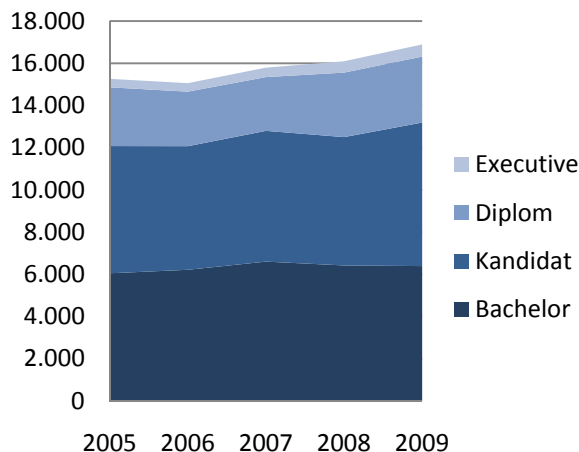
Flere års stigning i optaget på kandidatuddannelserne samt pæne stigninger på HD betyder, at CBS i 2009 har en samlet studenterbestand på ca. 16.900 studerende. Dette betyder også, at den samlede studenterbestand siden 2005 er steget med ca. 1.600 studerende svarende til en stigning på 10 pct.

Som det også fremgår af figur 4, er den helt afgørende andel af disse dagstuderende (ca. 78 pct.). Fordelingen mellem uddannelserne har været rimelig stabil i perioden 2005 - 2009.

Fordeles bestanden af studerende på daguddannelserne med hhv. dansk og ikke-dansk statsborgerskab (se figur 5) viser det sig, at det overvejende er danske studerende der går på CBS. I 2009 ligger andelen af studerende med andet statsborgerskab end dansk på 15 pct. eller nærmere bestemt 1.900 studerende.

Set i forhold til udviklingskontrakten ligger dette antal væsentligt over det fastsatte mål for 2009.

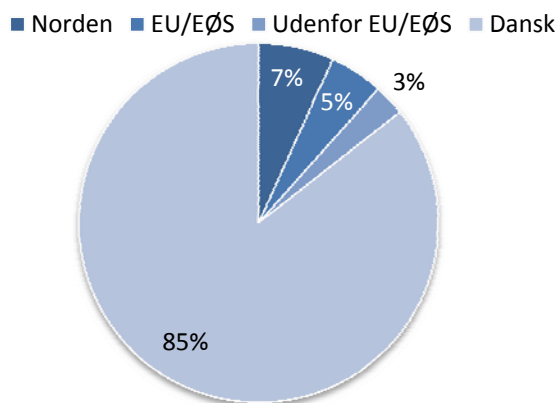
Figur 4: Samlet studenterbestand på CBS, fordelt på uddannelsesniveau, opgjort for perioden 2005 - 2009



Kilde: CBS' studieadministrative system

Årsagen til stigningen i antallet af udenlandske studerende skyldes primært, at flere studerende fra de øvrige skandinaviske og europæiske lande vælger at tage deres uddannelse på CBS. Især for kandidatuddannelserne er andelen af studerende fra de øvrige Europa steget pænt de seneste år.

Figur 5: Studenterbestanden på daguddannelser fordelt på statsborgerskab i 2009.



Kilde: CBS' studieadministrative system.

DIMITTENDER

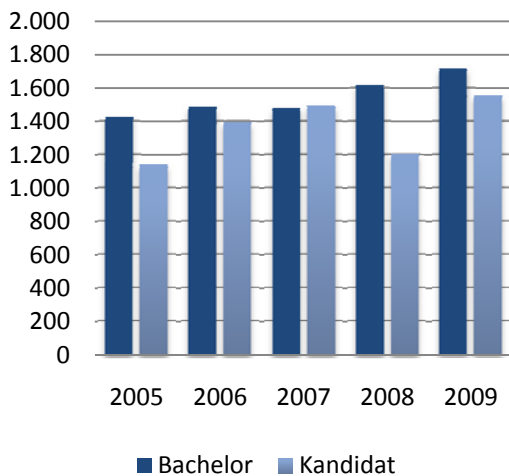
DAGUDDANNELSER

Ud over at være et måltal for CBS' produktion er antallet af dimittender også afgørende for, hvor stor en uddannelsesbevilling CBS modtager. De seneste år har der været et stigende politisk fokus på, at studerende skal afslutte deres uddannelse hurtigst muligt – og helst på normeret tid.

Som konsekvens heraf har VTU gjort en del af uddannelsesbevillingen til universiteterne afhængige af, hvor mange studerende der er dimittet inden for et givent tidsrum. For bacheloruddannelserne modtager CBS en ekstra bevilling for studerende, der dimitterer inden normeret tid + 1 år. For kandidatuddannelserne ligger grænsen på 27 måneder efter optag.

Nedenstående opgørelse viser dog alene den samlede produktion af dimittender for perioden 2005 – 2009 (se figur 6). Som det fremgår, er der i 2009 især sket en pæn fremgang for kandidatuddannelserne, således at antallet af dimittender nu ligger over tidligere års niveau. Fremgangen skal ses i lyset af den store indsats der generelt gøres for at hjælpe de studerende med at afslutte deres kandidatafhandling.

Figur 6: Udviklingen i antallet af dimittender på CBS' daguddannelser, opgjort for perioden 2005 – 2009.



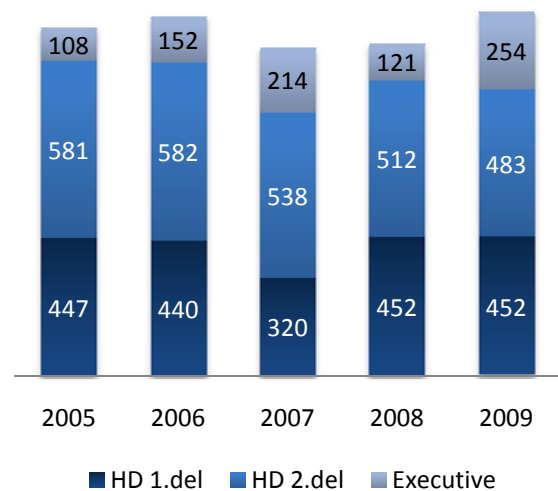
Kilde: CBS' studieadministrative system SPARC.

EFTER- OG VIDEREUDDANNELSE

CBS modtager ikke supplerende bevillinger for studerende, der dimitterer på HD og executive master uddannelserne. Dette har til dels medført, at CBS ikke på samme måde har haft fokus på dette måltal. Tallet vurderes dog alligevel at være væsentligt, da det fortæller noget om størrelsen på årets "produktionen".

Antallet af dimittender på HD og executive master uddannelserne afspejler i høj grad de udsving der er i optaget. Faldet på HD 2.del skal således delvist forklares ved at meget lavt 2 år tidligere i 2007.

Figur 7: Udviklingen i antallet af dimittender på CBS' diplom og executive master uddannelser, opgjort for perioden 2005 – 2009.



Kilde: CBS' studieadministrative system SPARC.

CBS Ledelsesinformation udarbejdes af Business Intelligence Enheden, Ledelsessekretariatet, i tæt samarbejde med andre enheder på CBS.

Har du spørgsmål eller kommentarer til indholdet er du velkommen til at kontakte Camilla Schreiner Andersen på e-mail. csa.ls@cbs.dk eller telefon (38 15) 25 95.

CBS

OPFØLGNING PÅ NØGLETAL OKT 2009

INDHOLD

- OPFØLGNING PÅ UDVIKLINGSKONTRAKT
- AKTIVITETSINDIKATORER

AFRAPPORTERING AF UDVIKLINGSKONTRAKT
OKTOBER 2009

1. Forskning

	Resultat 2006	Resultat 2007	Resultat 2008	Status 2009 OKT	Måletids- punkt	Mål 2009	Mål 2010
1.1 Forskningsproduktion 1)							
1.1.1 Forskningspublikationer 2)	932	769	886	-	31.12.09	990	1.019
1.1.2 Artikler i peer review ed videnskabelige tidsskrifter	290	295	329	-	31.12.09	330	350
1.1.3 Artikler i videnskabelige tidsskrifter, ikke peer review ed	108	146	136	-	31.12.09	108	108
1.1.4 Videnskabelige bøger, monografier	161	108	109	-	31.12.09	161	161
1.1.5 Bidrag til videnskabelige bøger/antologier	373	220	312	-	31.12.09	391	400
1.1.6 CBS-forskeres medlemskaber af int. Editorial Boards	185	248	196	-	31.12.09	188	190

Noter:

- 1.1: 1) Der er ændret optællingsmåde for publikationer fra 2007 og frem, således at man ikke umiddelbart kan sammenligne med 2006.
2) Det samlede tal for forskningspublikationer er sum af 1.1.2 til 1.1.5, men rummer ikke den samlede produktion på CBS. Således er fx konferencebidrag, working papers m.v. ikke indeholdt.

	Resultat 2006	Resultat 2007	Resultat 2008	Status 2009 OKT	Måletids- punkt	Mål 2009	Mål 2010
1.2 Internationalisering af forskningen							
1.2.1 Internationale konferencer og workshops	128	98	106	-	31.12.09	128	128
1.2.2 Udenlandske gæsteforskerophold på CBS, > 1 måned	44	50	75	-	31.12.09	45	46
1.2.3 CBS-forskere på ophold i udlandet, > 1 måned	45	30	33	-	31.12.09	46	47

Noter:

- 1.2.2: Antallet af udenlandske gæsteforskerophold på CBS i 2006 og 2007 omfatter fejlagtigt ansatte forskere i midlertidige stillinger på mere end 2 måneder. Tidligere år har der således været et misforhold mellem selve navnet på indikatoren og den definition, der er anvendt. I 2008 ændres definitionen således, at indikatorer og definition passer sammen. Dette betyder, at opgørelsen fremover rummer antallet af gæsteforskere med eller uden ansættelsesbrev, på ophold på CBS i mindst 1 måned. Opgørelsen er inklusiv udenlandske ph.d.-studerende.
- 1.2.3: Antallet af CBS-forskere på ophold i udlandet omfatter i 2006 og 2007 ophold på mere end 2 måneders varighed. I 2008 er perioden jf. definitionen ændret til mere end 1 måneds varighed.

	Resultat 2006	Resultat 2007	Resultat 2008	Status 2009 OKT	Måletids- punkt	Mål 2009	Mål 2010
1.3 Tiltrækning af eksterne midler							
1.3.1 Forskningsbevillinger fra private/ikke-offentlige kilder							
Beløb (1.000 kr.)	24.043	24.081	28.168	-	31.12.09	26.447	27.649
Antal	170	138	150	-	31.12.09	170	170
1.3.2 Forskningsbevillinger fra danske offentlige kilder							
Beløb (1.000 kr.)	32.656	39.683	56.888	-	31.12.09	35.922	37.554
Antal	150	147	183	-	31.12.09	150	150
1.3.3 Forskningsbevillinger fra EU							
Beløb (1.000 kr.)	4.533	8.700	7.686	-	31.12.09	4.986	5.213
Antal	20	24	32	-	31.12.09	21	22

Noter:

- 1.3.1: Opgørelsen viser det faktiske forbrug (aktiviteter) på de pågældende projekter.
1.3.2: Opgørelsen viser det faktiske forbrug (aktiviteter) på de pågældende projekter.
1.3.3: Opgørelsen viser det faktiske forbrug (aktiviteter) på de pågældende projekter.

AFRAPPORTERING AF UDVIKLINGSKONTRAKT
OKTOBER 2009

	Resultat 2006	Resultat 2007	Resultat 2008	Status 2009 OKT	Måletids- punkt	Mål 2009	Mål 2010
1.4 Ph.d. aktiviteter							
1.4.1 Ph.d.-optag - Humaniora/ Samfundsvidenskab	41	-	50	47	01.10.09	42	43
Ph.d.-optag - IT	8	-	2	1	01.10.09	8	8
1.4.2 Antal godkendte afhandlinger	28	29	33	25	01.10.09	30	32
1.4.3 Antal udenlandske ph.d.-studerende	44	40	42	40	01.10.09	48	51
1.4.4 Andel af CBS-ph.d.-studerende på udlandsophold	15%	8%	12%	-	01.10.09	31%	40%
1.4.5 Antal ph.d.-skoler	6	7	3	3	01.10.09	-	-

Noter:

1.4.1 - 1.4.4: Der kan forekomme justeringer i tallene

1.4.1: Der foreligger ingen opgørelse for 2007.

1.4.5: CBS har endnu ikke fastsat mål for antallet af ph.d.-skoler.

2. Uddannelse

	Resultat 2006	Resultat 2007	Resultat 2008	Status 2009 OKT	Måletids- punkt	Mål 2009	Mål 2010
2.1 Ansøgninger og optag							
2.1.1 Antal 1. prioritetsansøgninger til CBS' bacheloruddannelser	3.662	3.840	3.853	2.032	01.08.09	3.850	4.000
2.1.2 Antal optagne							
Bachelor	2.484	2.614	2.384	2.360	01.10.09	2.484	2.484
Kandidat	2.100	2.162	2.424	2.507	01.10.09	2.310	2.415
Executive Master	200	320	185	431	01.10.09	350	230
Diplom	1.510	1.292	1.765	1.576	01.10.09	1.550	1.570
2.1.3 Antal programmer					01.10.09		
Bachelor	14	14	14	16	01.08.09	15	15
Kandidat	11	14	14	17	01.08.09	12	13
Executive Master	9	9	9	10	01.08.09	10	11
Diplom	9	9	9	8	01.08.09	10	11

Noter:

2.1.1: Den endelige opgørelsen baserer sig på CBS' egen opgørelse primo juli.

2.1.2: Opgørelsen baseres på 1. oktober-tallene. Opgørelsen er eksklusiv de programmer, som CBS udbyder i samarbejde med andre institutioner.

2.1.3: Opgørelsen er eksklusiv de programmer, som CBS udbyder i samarbejde med andre institutioner. Set i forhold til den oprindelige kontrakt er tallet for 2006 reduceret for Executive og Diplom, da det ved nærmere gennemsyn viste sig, at der var medtaget for mange programmer. Tallet svarer nu til af rapporteringen på den tidligere Udviklingskontrakt.

	Resultat 2006	Resultat 2007	Resultat 2008	Status 2009 OKT	Måletids- punkt	Mål 2009	Mål 2010
2.2 Studenterfracfald							
2.2.1 Frafald, efter normeret tid + 1 år							
Bachelor, SAMF	30%	32%	33%	30%	01.10.09	27%	25%
Bachelor, HUM	43%	47%	46%	41%	01.10.09	40%	38%
Kandidat, SAMF	23%	21%	24%	20%	01.10.09	21%	20%
Kandidat, HUM	27%	25%	44%	28%	01.10.09	25%	24%

Noter:

2.2.1: Tallene er opgjort efter samme principper, som anvendes af det statistiske beredskab til Danske Universiteter.

AFRAPPORTERING AF UDVIKLINGSKONTRAKT
OKTOBER 2009

	Resultat 2006	Resultat 2007	Resultat 2008	Status 2009 OKT	Måletids- punkt	Mål 2009	Mål 2010
2.3 Gennemførelse							
2.3.1 Gennemførelse, normeret tid							
Bachelor, SAMF	59%	59%	59%	62%	01.10.09	63%	65%
Bachelor, HUM	40%	38%	40%	48%	01.10.09	44%	46%
Kandidat, SAMF	15%	16%	24%	19%	01.10.09	31%	40%
Kandidat, HUM	1%	2%	4%	2%	01.10.09	3%	12%
2.3.2 Gennemførelse, normeret tid + 1 år							
Bachelor, SAMF	68%	66%	65%	68%	01.10.09	69%	70%
Bachelor, HUM	52%	49%	49%	57%	01.10.09	53%	54%
Kandidat, SAMF	45%	50%	51%	57%	01.10.09	56%	62%
Kandidat, HUM	33%	34%	34%	49%	01.10.09	40%	45%
2.3.3 Gennemførelsestid (år)							
Bachelor, SAMF	2,9	2,9	2,8	-	01.10.09	2,9	2,9
Bachelor, HUM	3,4	3,3	3,1	-	01.10.09	3,4	3,4
Kandidat, SAMF	3,2	3,0	2,9	-	01.10.09	3,1	3,0
Kandidat, HUM	3,6	3,2	3,1	-	01.10.09	3,5	3,5
2.3.4 Gennemførelse i alt (efter 5 år)							
Bachelor, SAMF	68%	69%	67%	-	01.10.09	69%	70%
Bachelor, HUM	55%	54%	50%	-	01.10.09	57%	58%
Kandidat, SAMF	65%	64%	66%	-	01.10.09	65%	65%
Kandidat, HUM	65%	63%	66%	-	01.10.09	65%	65%

Noter:

- 2.3.1: Tallene er opgjort efter samme principper, som anvendes af det statistiske beredskab til Danske Universiteter. Dette betyder at 2009 er beregningen for 2008.
- 2.3.2: Tallene er opgjort efter samme principper, som anvendes af det statistiske beredskab til Danske Universiteter.
- 2.3.4: Tallene er opgjort efter 5 års studietid.

	Resultat 2006	Resultat 2007	Resultat 2008	Status 2009 OKT	Måletids- punkt	Mål 2009	Mål 2010
2.4 Uddannelser tilpasset samfundets behov							
2.4.1 Beskæftigelsesgrad for færdiguddannede							
Kandidat, HUM	66%	80%	81%	86%	31.12.09	74%	75%
Kandidat, SAMF	78%	82%	79%	82%	31.12.09	88%	88%

Noter:

- 2.4.1: Opgørelsen bygger på VTU's statistik, der viser hvad nyuddannede laver 4-19 måneder efter afsluttet uddannelse. Opgørelsen bygger på data fra Danmarks Statistik anvendes. Tallet for 2009 omfatter den måling foretaget med udgangspunkt i 2007-data. Set i forhold til den oprindelige udviklingskontrakt er data for 2006 blevet korrigeret, så de svarer til statistikken for 2004 på VTU's hjemmeside.
- Det skal bemærkes, at tallet ikke omfatter personer, der opholder sig i udlandet på måletidspunktet, hvilket for CBS' samfundsvidenskabelige dimittender ligger relativt højt i 2008-målingen (13%). Ledigheden for HUM-dimittender lå desuden i 2009-målingen på 6 % og for SAMF-dimittender på 2 %.

	Resultat 2006	Resultat 2007	Resultat 2008	Status 2009 OKT	Måletids- punkt	Mål 2009	Mål 2010
2.5 Iværksætter							
2.5.1 Antal udbudte kurser i Entrepreneurship - i ECTS	177	-	285	-	31.12.09	199	210

Noter:

- 2.5.1: Tallet for 2008 baseres på en opgørelse udarbejdet af Øresundsuniversitetet. Samme opgørelse anvendes ligeledes i Øresundsuniversitetets rapportering af universiteternes aktiviteter inden for entrepreneurship. I 2006 opgjorde CBS selv tallet. Den nye opgørelse forventes at være væsentlig mere valid og veldokumenteret. Opgørelsen for 2008 dækker over kurser udbudt i efteråret 2007 samt forår 2008 og indeholder 28 kurser indenfor innovation og entrepreneurship.
- Der foreligger ingen opgørelse for 2007.

AFRAPPORTERING AF UDVIKLINGSKONTRAKT
OKTOBER 2009

	Resultat 2006	Resultat 2007	Resultat 2008	Status 2009 OKT	Måletids- punkt	Mål 2009	Mål 2010	
2.6 Internationalisering af uddannelserne								
2.6.1	Antal CBS-studerende på udenlandsophold	771	790	920	983	01.10.09	990	1.100
2.6.2	Antal udenlandske studerende på CBS							
	Full-programme	1.336	1.534	1.626	1.901	01.10.09	1.369	1.386
	Udveksling	876	960	1.036	1.148	01.10.09	1.159	1.300
2.6.3	Strategiske alliancer: Uddannelser i fællesskab med strategiske partnere	4	-	8	-	31.12.09	8	10
2.6.4	Kurser på engelsk, oprettede kurser i ECTS	1.755	-	1.385	-	01.10.09	1.875	1.935
2.6.5	Uddannelser på engelsk					01.10.09		
	Antal programmer og linjer på engelsk	24	19	23	-	01.10.09	26	26
	Andel af programmer og linjer udbudt på engelsk ift samlet udbud	37%	30%	38%	-	01.10.09	39%	40%

Noter:

2.6.2: I opgørelsen af antallet af full-time indgår studerende på daguddannelserne med andet statsborgerskab end dansk.

	Resultat 2006	Resultat 2007	Resultat 2008	Status 2009 OKT	Måletids- punkt	Mål 2009	Mål 2010	
2.7 Kvalitet i uddannelserne								
2.7.1	Andel oprettede fag, hvor undervisningsevalueringerne offentliggøres på nettet	0%	0%	0%	0%	31.12.09	100%	100%
2.7.2	Strategi for undervisningsformer/efteruddannelse af undervisere	ja	ja	ja	ja	31.12.09	ja	ja
2.7.3	Antal kursustimer inden for pædagogisk efteruddannelse modtaget af CBS-undervisere	6.064	-	5.684	-	31.12.09	6.821	7.200
2.7.4	Antal afsatte årsværk til at styrke pædagogik og fagdidaktik	13,1	-	14,7	-	31.12.09	13,1	14,0
2.7.5	Studievejledningsaktivitet: procentvis andel af vejledere med vejlederuddannelse (årsværk)	100%	-	100%	-	31.12.09	100%	100%
2.7.6	Studievejledningsaktivitet: antal årsværk afsat til studie- og karrierevejledning	12,25	-	14,60	-	31.12.09	14,25	15,00
2.7.7	Strategi for studiemiljø:							
	Campusplan	ja	ja	ja	ja	31.12.09	ja	ja
	Andel af campus med netadgang	100%	100%	100%	100%	31.12.09	100%	100%
	Antal grupperum	60	60	55	51	31.12.09	60	60
2.7.8	Studiemiljø på bacheloruddannelserne							
	Andel af uddannelser med udvidet introforløb	0%	-	100%	-	31.12.09	60%	100%
	Andel af uddannelser med mentorordning	0%	29%	100%	-	31.12.09	50%	50%
2.7.9	Kvalitetssikring af uddannelserne	-	-	se note	-	31.12.09	-	-

Noter:

2.7.8: Alle bacheloruddannelser og cand.soc.-uddannelser har i 2008 implementeret mentorordninger og udvidet introforløb. Mentorordningen startede i 2007. I den oprindelige udgave af CBS' Udviklingskontrakt er de 29% angivet under 2006. Dette er rettet i denne udgave.

2.7.9: CBS har udarbejdet en overordnet evalueringmodel, som også indeholder retningslinjer for de årlige og løbende evalueringer. Fra efteråret 2008 blev de løbende evalueringer implementeret på alle daguddannelser, og i foråret 2009 implementeres de årlige evalueringer også på daguddannelserne. Opfølgning af begge evalueringstyper indgår som en del af evalueringmodellen.

	Resultat 2006	Resultat 2007	Resultat 2008	Status 2009 OKT	Måletids- punkt	Mål 2009	Mål 2010	
2.8 Efter- og videreuddannelse								
2.8.1	Antal kursister (Master og Diplom)							
	Antal årselever	1.417	1.374	1.456	-	31.12.09	1.340	1.400
	Antal betalende personer	6.582	-	6.189	-	31.12.09	6.200	6.500
2.8.2	Deltagerbetaling (i 1.000 kr.)							
	Executive Master	40.065	50.582	49.693	-	31.12.09	56.700	59.200
	Diplom	42.636	45.987	55.164	-	31.12.09	44.600	47.800
2.8.3	Sommerskole og øvrige korte åbne kurser							
	Antal kurser udbudt	42	45	58	-	31.12.09	64	75
	Antal kursusdage	215	235	278	-	31.12.09	288	325

Noter:

2.8.1: Tallene er opgjørt på basis af indberetninger til VTU og UVM. For antallet af betalende personer er der tale om en bruttoopgørelse, hvor ét cpr.nr. godt kan forekomme flere gange. I den tilsvarende nettoopgørelse opgøres antallet af betalende studerende til 4.171.

For 2006 og 2007 omfatter tallene også tompladser/enkeltfag (incl ISUP) på daguddannelserne, mens tallene for 2008 udelukkende omfatter master- og diplomuddannelser.

AFRAPPORTERING AF UDVIKLINGSKONTRAKT
OKTOBER 2009

3. Videnspredning

	Resultat 2006	Resultat 2007	Resultat 2008	Status 2009 OKT	Måletids- punkt	Mål 2009	Mål 2010
3.1 Samarbejde med professionshøjskolerne							
3.1.1 Aktiviteter gennemført i samarbejde med professionshøjskolerne	-	-	2	-	31.12.09		aftaler med 3 KBH CVU'er

Noter:

3.1.1: Der er indgået aftaler med Erhvervsakademi Nord (som dækker tidligere CVU Lyngby og Hillerød) og det nye Erhvervsakademi, som har deltagelse af Niels Brock, Erhvervsskolen Nordsjælland, Hotel- og Restaurantskolen og Handelsskolen København Nord.

	Resultat 2006	Resultat 2007	Resultat 2008	Status 2009 OKT	Måletids- punkt	Mål 2009	Mål 2010
3.2 Deltagelse i den offentlige debat							
3.2.1 Antal besøg på Experts@CBS	69.739	112.159	116.485	-	31.12.09	103.246	120.000
3.2.2 Antal presseklip, der citerer CBS-forskere, ledere og studerende som eksperter	5.271	5.270	8.552	-	31.12.09	6.157	6.600
3.2.3 Antal artikler i kategorien "Andet/formidlingsartikler" i CBS research	995	1.420	1.904	-	31.12.09	1.132	1.200
3.2.4 Antal formidlingsarrangementer	229	242	201	-	31.12.09	260	275

Noter:

3.2.2: Opgørelsen indeholder ikke presseklip opgjort i de digitale medier. Stigningen i 2008 skyldes primært CBS' involvering i Finanskrisen ultimo

	Resultat 2006	Resultat 2007	Resultat 2008	Status 2009 OKT	Måletids- punkt	Mål 2009	Mål 2010
3.3 Samarbejde med erhvervslivet							
3.3.1 Erhvervsfinansierede ph.d. og DBA							
Antal indskrevne	60	54	64	56	01.10.09	66	69
Antal tildelte grader	6	8	7	6	01.10.09	6	7
3.3.2 Antal studerende på internship i virksomheder og organisationer	234	314	312	-	31.12.09	390	468
3.3.3 Alumni - tilmeldte til Alumni forum	4.710	5.100	5.183	-	31.12.09	5.236	5.500
3.3.4 Bestyrelsesposter, som indehaves af faste forskere ved CBS (i virksomheder)	65	-	115	-	31.12.09	65	65

Noter:

3.3.1: DBA = Doctor of Business Administration

3.3.4: Opgørelsen for 2007 inkluderer andre medlemskaber end bestyrelsesposter (jf. tidligere udviklingskontrakt), hvorfor tallet ikke er medtaget her.

	Resultat 2006	Resultat 2007	Resultat 2008	Status 2009 OKT	Måletids- punkt	Mål 2009	Mål 2010
4. Forskningsbaseret myndighedsbetjening							
4.1 Forskningsbaseret myndighedsbetjening	-	-	-	-	31.12.09	-	-

Noter: CBS har pt. ingen forskningsbaseret myndighedsbetjening.

	Resultat 2006	Resultat 2007	Resultat 2008	Status 2009 OKT	Måletids- punkt	Mål 2009	Mål 2010
5. Styrkelse af finansieringsgrundlaget							
5.1 Deltagerbetaling fra "ikke EU/EØS-studerende" - andel af CBS' samlede uddannelsesindtægt	0,4%	0,4%	0,5%	-	31.12.09	0,4%	0,5%
5.2 Indtægter fra skræddersyede kurser og ydelser (mio. kr.)	14,1	13,4	15,0	-	31.12.09	15,7	16,5
5.3 Indtægter fra corporate partners, sponsorer og lign. (til CBS' generelle formål) (mio. kr.)	2,30	1,00	0,3	-	31.12.09	2,84	3,12

Noter:

5.3: I 2006-opgørelsen er der ved en fejl medtaget indtægter, det rettelig vedrører Boligfonden og Stipendiefonden.

AKTIVITETSINDIKATORER
OKTOBER 2009

	2006	2007	2008	2008	2009	Budget 2009
				Jan - sept.	Jan - sept.	
Ordinær uddannelse						
Basistal						
Antal ansøgere i alt, Bachelor	7.436	8.238	8.511	8.511	10.647	-
Heraf 1. prioritet, Bachelor	3.662	3.840	3.853	3.853	4.433	-
Antal STÅ	8.456	9.023	8.852	8.852	9.443	8.921
Antal studerende	12.129	12.864	12.508	12.508	13.192	-
Gennemsnitsalder						
Optagne bachelorer	21,9	22,1	21,6	21,6	mangler	-
Dimittender bachelorer	25,2	24,9	24,6	24,6	mangler	-
Dimittender kandidater	28,5	28,5	28,5	28,5	mangler	-
Færdiguddannede						
Bachelorer	1.442	1.482	1.621	1.621	1.720	1.532
Kandidater	1.205	1.496	1.203	1.203	1.555	-
Åben uddannelse (ekskl. Executive)						
Antal optagne	1.433	1.292	1.765	1.765	1.576	-
Antal færdiguddannede (hele uddannelser) ¹	598	540	516	516	489	-
Antal årsstuderende ¹	1.205	1.147	1.208	1.208	mangler	1.260
Executive uddannelser²						
Antal optagne	200	320	185	185	431	-
Antal færdiguddannede	147	214	121	121	254	-
Antal årsstuderende	212	223	208	208	mangler	278
Personaleforhold						
Antal ansatte omregnet til årsværk	1.201	1.218	1.263	937	927	-
Personaleomsætning, pct.	23,0	22,9	18,9	-	-	-
Antal tiltrådte	137	169	221	-	-	-
Antal fratrådte	210	207	186	-	-	-

1) Tallet er inkl. enkelte dimittender for sproglige diplomuddannelser, som nu er lukket for ny-optag.

2) Tallene er ekskl. Master i Skat og Master i fremmedsprogspædagogik

AKTIVITETSINDIKATORER

OKTOBER 2009

	Regnskab 2006	Regnskab 2007	Regnskab 2008	Status 2008 Jan - sept.	Status 2009 Jan - sept.	Budget 2009
Økonomi (løbende priser, mio. kr.)						
Indtægter	865,0	958,2	1.004,2	0,0	0,0	1.051,8
- Taxameterindtægter og andre uddann.tilskud fra Finansloven	319,9	427,2	438,3			452,9
- Tilskud til forskning, bygninger og bibliotek mv. fra Finansloven	311,3	264,8	281,7			306,9
- Deltagerbetaling master- og diplomuddannelse. mv.	89,2	101,7	107,9			120,7
- Eksterne tilskud til forskning og andet	68,4	84,1	105,5			93,4
- Øvrige indtægter	76,3	80,4	70,8			77,8
Omkostninger	848,4	895,8	977,6	0,0	0,0	1.051,8
- Løn til heltids videnskabeligt personale	250,8	251,7	267,9			
- Løn til deltids videnskabeligt personale	78,6	89,7	81,2			
- Løn til teknisk/ administrativt personale	201,6	211,4	246,6			
- Løn diverse	-0,7	0,0	7,5			
- Husleje, ejd.skat mv	71,4	81,7	78,6			
- Bygningsdrift og -vedligeholdelse	37,9	41,1	42,3			
- Øvrige driftsudgifter	158,3	170,6	202,4			
- Afskrivninger på bygninger	12,9	13,7	14,5			
- Finansielle omkostninger	37,5	35,9	36,5			
Driftsresultat (indtægter minus omkostninger)	16,7	62,4	26,6	0,0	0,0	0,0
Specifikation af ekstern finansiering	68,4	84,1	105,5	0,0	0,0	
- Statslige fonds- og programmidler	35,8	42,7	59,6			
- EU og andre internationale tilskudsgivere	5,7	11,2	10,9			
- Øvrige tilskudsgivere	26,9	30,2	34,9			
Egenkapital ultimo året	-2,6	109,8	136,4			

Under taxameterindtægter og andre uddannelses-tilskud indgår indtægter fra IT-U i forbindelse med E-business.



CBS Board

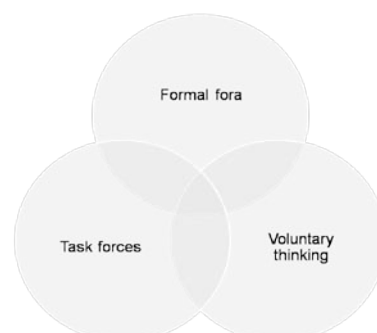
CBS Guiding Principles – the process

As Incoming President and in his first months as President Johan Roos has had 316 meetings with internal and external stakeholders including staff, students and corporate partners. In early July he sent an e-mail inviting all members of staff to contribute with their views on what he – as the new President – should and should not prioritize. Almost 250 persons replied to the mail.

Based on the impressions from the many meetings and the answers to the “alle-mail” the Leadership Team gathered in early August to discuss the present situation and challenges of CBS and, based on this analysis and the input from Johan Roos’ interviews and the answers to the “alle-mail”, the Team developed five guiding principles for CBS:

- Dedicated to Relevance
- Creating Distinctiveness
- Committed to Excellence
- Rewarding Imagination
- Join Us

In order to create a common understanding of the principles and how they can guide us in the future development of CBS, the Leadership Team (LT) initiated a triangulated process:



Voluntary Thinking

An internet portal will be launched 20 October and will run for three weeks. All students and staff members are invited to debate the principles and what they

mean to them as members of CBS. LT members and other key people are encouraged to participate in the discussion to maintain momentum.

The input from the volunteer thinking process will be fed into the task force work.

GP Task Forces

The purpose is to help LT define the principles and give a representative and balanced meaning to them from a CBS point of view. Each task force will work with one principle that is assigned to them. The task forces define their own process and decide on which tools and approaches to apply.

Reporting will be based on a fixed template. The task forces are encouraged to supplement with additional, creative ways of giving feed-back to LT.

The process begins with a kick-off for team leaders 30 October. The task forces begin their work as soon as possible after the kick-off. A checking-in-session with all task forces and LT will take place 27 November. Debriefing/reporting to LT is scheduled for 14 December.

Formal fora¹

All formal fora at CBS and a few ad hoc fora (e.g. the annual meeting of all AC-TAP and the LEAD cohorts) discuss the perspectives and implications for their respective fora of the five principles in the course of their normal work. The outcome of these discussions will be used in the discussions of the LT in January.

Processing of output

The LT will work through all the output from the triangulated process at three half-day seminars in January.

Board seminar

The LT will present the outcome of the triangulated process to the Board at the seminar 4 February. The Guiding Principles Process will lay the foundation for the subsequent revision of the current CBS Strategy.

¹ E.g. Academic Council, HSU, and Heads of Department



NOTAT

Redegørelse og handlingsplan for administrative systemer

13. oktober 2009

Status for foretagne beslutninger

Den her fremlagte overordnede prioriteringsplan er tidligere godkendt af bestyrelsen.

PEP

Implementeringen af nyt backup system TSM, nyt mailsystem Exchange 2007 samt ny kontorpakke Office 2007 er afsluttet efter tidsplanen og på budget, med de praktiske udfordringer, der måtte forventes. Hertil kommer at ny Firewall er blevet implementeret, som lovet i forbindelse med studiestart. Firewall projektet samt andre mindre ekstraordinære investeringer på i alt 3 mio. kr. er gennemført. Budgettet hertil blev bevilget på B2-2009

Peter Pietras
Universitetsdirektør
Dir. tf.: 3815 2013
Fax: 3815 2015
Mobil: 2078 2664
pep.ls@cbs.dk

Som nævnt på sidste bestyrelsesmøde havde journalprojektet på trods visse forsinkelser, det nye system installeret den 3-4-2009 som planlagt. Tidsplanen var jævnfør notat fra sidste bestyrelsesmøde at systemet skulle implementeres mellem den 3-4-2009 og 1-6-2009, hvilket er sket. Der udestår dog stadig nogle mindre opgaver vedrørende maskinel flytning af data fra det gamle journalsystem scanjour til det nye system, hvilket blev besluttet for at lette overgangen til det nye system. Der pågår også stadig aflevering til Statens Arkiver efter aftalt tidsplan.

Økonomisystemet og HR-systemet er nu planmæssigt installeret og arbejdsgange omlagt, vi er nu klar til at den endelige implementering samt kompetenceudvikling som kan igangsættes efter planen. Særligt består opgaven i at få rapporteringen færdiggjort samt at få anlægskartotek og årsafslutning implementeret.

En succesfuld implementering af særligt HR og Finans afhænger meget af de decentrale miljøers ejerskab til projekterne, de decentrale miljøer er vigtige både i forhold til deres antal og omfang. Derfor er det besluttet, at alle de fire allerede udpegede programchefer for IT, Finans, HR og Journal inddrager de lokale miljøer i planlægnings- og implementeringsprocessen. En sådan inddragelse og dialog er planlagt til at foregå løbene hen over projekternes udvikling og implementering.

I 2009 vil der fortsat være fokus på at levere 1. version af HR, Økonomi og Journal / Intranet. Følgende faser i forhold til disse version 1 udgaver vil blive gennemført:

- Specifikation
- Tilpasning

- Test
- Uddannelse
- Opsætning af maskinel
- Konvertering
- Implementering
- Driftsindkøring

Målsætning:

Det er målet at bringe følgende systemkomplekser og de tilhørende arbejdsgange til et niveau, hvor de tilfredsstillende lovgivningsmæssige og styringsmæssige krav CBS er underlagt:

- Mail, kalender, officepakke og backup
- Journalsystem
- Økonomisystem
- HR-System

Det er også et mål at få systemerne op på et moderne teknologisk niveau, der er understøttet af softwareleverandørerne, så vi kan få hjælp, hvis der opstår fejl og nedbrud.

Handlinger

1. Mail, kalender og officepakke samt backup er analyseret, implementeret og i driftsæt og målet med denne aktivitet er opnået.
2. Journalsystem (aflevering til statens arkiver 01-04-2009)
 - a. Analyse / proof of concept: klar 15-12-2009 (afsluttet men forsinkelse)
 - b. Opsætning og tilpasning samt test 01-02-2009 (afsluttet)
 - c. Omlægning af arbejdsgange og dokumentation 01-03-2009 (afsluttet)
 - d. Implementering og kompetenceudviling 01-04-2009 til 01-06-2009 (afsluttet)
3. Økonomisystem fase 1
 - a. Analyse / proof of concept: klar 01-12-2008 (afsluttet)
 - b. Opsætning og tilpasning samt test 01-05-2009 (afsluttet)
 - c. Omlægning af arbejdsgange og dokumentation 01-09-2009 (afsluttet)
 - d. Implementering og kompetenceudviling 01-09-2009 til 31-12-2009
4. Økonomisystem fase 2
 - a. Analyse / proof of concept: klar 31-12-2009
 - b. Opsætning og tilpasning samt test 01-05-2010
 - c. Omlægning af arbejdsgange og dokumentation 01-09-2010
 - d. Implementering og kompetenceudviling 01-09-2009 til 31-12-2010
5. HR-system fase 1
 - a. Analyse / proof of concept: klar 15-12-2008 (afsluttet)
 - b. Opsætning og tilpasning samt test 01-06-2009 (afsluttet)
 - c. Omlægning af arbejdsgange og dokumentation 01-10-2009 (afsluttet)
 - d. Implementering og kompetenceudviling 01-10-2009 til 31-12-2009
6. HR-system fase 2
 - a. Analyse / proof of concept: klar 01-12-2009
 - b. Opsætning og tilpasning samt test 01-08-2010
 - c. Omlægning af arbejdsgange og dokumentation 01-10-2010
 - d. Implementering og kompetenceudviling 01-10-2009 til 31-12-2010

Ressourcer:

Økonomien bag projekterne

I forhold til det oprindelige budget er de samlede beløb blevet udvidet med 3,5 mio. kr. som følge af, at det blev besluttet at projektporteføljen blev udvidet med backup projektet. Det skal også nævnes, at der udover de 33 mio. kr. blev besluttet opsætning af ny firewall m.v. til studiestart efterår 2009 for yderligere 3 mio. kr.

Økonomien for projekterne bliver således udover administrationens grundbudgetramme følgende:

Over 3 år	Økonomi-system	HR-system	IT-infrastruktur	Journal	Backup akut & Firewall	I alt
Projektleder	1,5	1,5	(IT)	0,5	0,5	4
Scanning m.v.	0	1,5	0	2	0	3,5
System server	2	1	2,5	0,5	6	12
Opkvalificering	3	1,5	0,5	0,25	0	5,25
Software udv.	0	3	0	3	0	6
Arbejdsgange	3	1,5	0,5	0,25	0	5,25
I alt	9,5	10	3,5	6,5	6,5	36

	2008	2009	2010-2015	I alt
Drift udgifter	4,5	8	5,5	18
Afskrivninger	0	3	15	18
I alt	4,5	11	20,5	36

Som nævnt på de foregående bestyrelsesmøder omfatter investeringsplanen ikke det studieadministrative system. Der arbejdes på en studieadministrativ plan.

Projekterne følger budgetterne, og der er på nuværende tidspunkt ikke udsigt til overskridelser. Tabellen herunder viser det faktiske forbrug i 2008 og det forventede i 2009.

UDVIKLINGSUDGIFTER FORDELTE PÅ PROGRAMMER				
	Ramme	2008	2009	Til rest
HR	10,0	0,9	6,2	2,9
IT-infrastruktur & Backup & Firewall	10,0	3,9	3,0	3,1
Videndeling og kommunikation	6,5	1,7	3,8	1,0
Økonomi	9,5	0,0	5,0	4,5
I alt	36,0	6,5	18,0	11,5

Som det ses ovenfor forventer projekterne at have forbrugt 22,5 mio. kr. ved udgangen af 2009. Der er således 11,5 mio. kr. til anvendelse i 2010, hvilket forventes indarbejdet i budgetforslag 2010. Fase 2 af HR og Økonomi samt de nødvendige infrastruktur investeringer forventes afviklet i 2010 som besluttet af bestyrelsen.

Succesfaktorer tidligere besluttet af bestyrelsen:

1. At systemerne er opdateret til en moderne og sammenhængende konsolideret platform
2. At arbejdsgange og systemer lever op til regler og styringsbehov
3. At der sker en effektivisering af arbejdsgange samt aflastning af arbejdspress samt mulighed for øget selvbetjening og hurtigere sagsbehandling.

Perspektiver som tidligere nævnt:

Rapporten om kvalitet i administrationen beskriver i detaljer de områder, der trænger til at blive forbedret. Perspektivet for arbejdet med de administrative systemer er at disse områder et efter et bliver forbedret betydeligt efter tidsplanen. Ved udgangen af 2010 skal vi kunne konstatere at disse udfordringer er imødekommet.

Systemomlægning giver i et længere perspektiv mulighed for visse effektiviseringer, men det er pt for tidligt at estimere de præcisere effekter. Effekten afhænger klart også af den organisatoriske struktur.

Peter Pietras
Universitetsdirektør