

Ejerlederes aldersfordeling

Af Niels Westergård-Nielsen

Dette er den første korte analyse fra Center for Ejerledede Virksomheder (CEV). Formålet med disse korte analyser er at bidrage til den almindelige viden om ejerledede virksomheder ud fra det statistiske materiale, vi har oparbejdet på CEV.

I denne analyse sætter vi spot på ejerledernes aldersfordeling. For at få et mere præcist billede af ejerskifteudfordringerne i de danske virksomheder, er det væsentligt at have et vidensgrundlag for den faktiske aldersfordeling af ejerledere.

Ved CEV har vi opbygget en database, som baserer sig på offentlig registerstatistik, og som kan anvendes til at belyse, hvem ejerlederne er, og således også fortælle os, hvor gamle de er, samt give os viden om de virksomheder, de ejer. I denne analyse ser vi udelukkende på aktie- og anpartsselskaber. Vi har valgt at tage alle selskaber (A/S og Aps) med, selvom de ingen ansatte måtte have, ligesom de heller ikke alle har økonomisk aktivitet. Nogle selskaber er ganske vist holdingselskaber for andre, som kan have mange ansatte, men dette ser vi ikke på i denne analyse. Vi tager i dette studie desuden udgangspunkt i, at en ejerleder er registreret med en ejerandel på 20% eller derover af et A/S eller et Aps, samt at hun/han er registreret som direktør i Erhvervsstyrelsens data. Alle tal er fra 2016.¹

Vi vil først se på ejerledernes aldersfordeling. Allerede her er der et problem, vi skal tage hensyn til, fordi et antal selskaber har mere en ejer. Hvis dette er tilfældet har vi i første omgang rubriceret virksomheden efter den ældste ejerleder. Der er endnu ikke taget hensyn til, at en ejerleder kan eje flere virksomheder.

Resumé

Der var i Danmark i 2016 i alt 181.000 aktie- og anpartsselskaber med en ejer, der ejer 20% eller mere og som samtidig er registreret som leder i virksomheden. Af disse drives og ejes ca. hver tredje af ejerledere, som er over 55 år gamle. Tre ud af fire af disse virksomheder har ingen ansatte, mens en ud af fire har ansatte.

De ejerledede virksomheder havde i 2016 577.000 ansatte foruden ejerlederen. De ejerledede virksomheder med én ejerleder, som var over 55 år, havde i 2016 137.000 ansatte. Hertil kommer 43.000 jobs i virksomheder, hvor der er 2 eller flere ejerledere. Aldersforskellen mellem flere

¹ I andre analyser har vi ved Center for Ejerledelse opereret med afgrænsninger af virksomhederne. I denne analyse har vi taget alle med og samtidig vist, hvor mange, der ingen ansatte har, dvs selskaber, som tilsyneladende kun består af en pengetank. Nogle af disse virksomheder er imidlertid holdingselskaber for virksomheder, som kan have mange ansatte, og så har de selvfølgelig en helt anden økonomisk betydning.

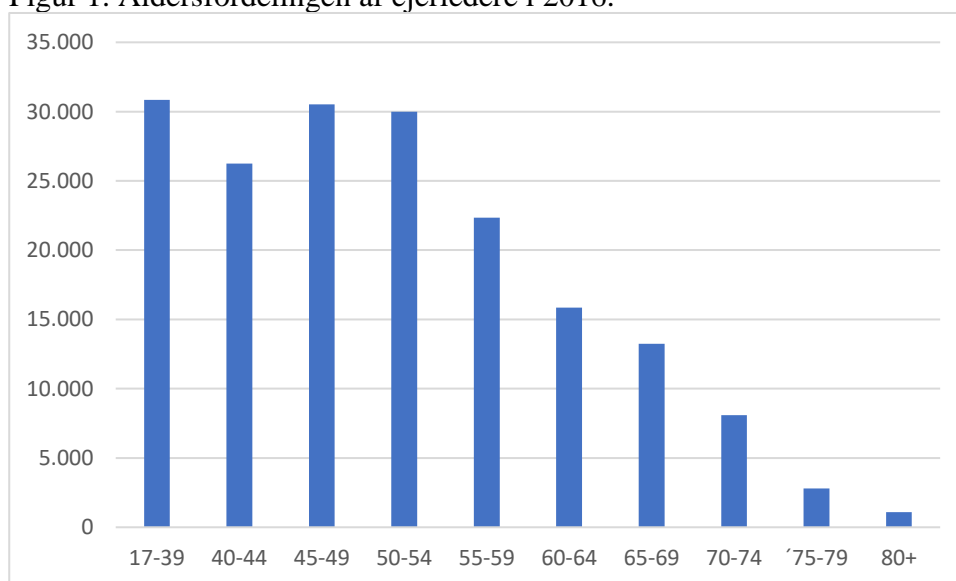
ejereledere i samme virksomhed er fordelt således, at ca. halvdelen har en aldersforskel, der gør, at ejerskiftet formentlig er i gang. På det grundlag kan man sige, at der er ca. 160.000 arbejdspladser hos ejereledere over 55 år. Ved alderen 60 for den ældste ejereleder er tallet faldet til ca. 90.000 arbejdspladser og ved alderen 65 for den ældste ejereleder er tallet faldet til 48.000 arbejdspladser.

Videreformidling med kildeangivelse er tilladt.

Hvor mange ejereledere og ansatte i ejereledede virksomheder er der i Danmark?

I Danmark havde vi i 2016 181.334 ejereledere i aktie- og anpartsselskaber, hvor ejereleder defineres som en ejer, der ejer 20% eller mere og som samtidig er registreret som leder i virksomheden. I figur 1 nedenfor har vi vist, hvordan de 181.224 ejerelederes alder fordeler sig på aldersgrupper.

Figur 1. Aldersfordelingen af ejereledere i 2016.



Figuren viser, at fra 40-års alderen er der omkring 30.000 ejereledere pr. 5-årsaldersgruppe. Men allerede fra 55 år sætter tilbagetrækningen ind, og ved 60-64 har halvdelen skilt sig af med virksomheden eller har trukket sig som leder. Dette fortsætter, så der blandt de 70-74-årige er ca. 8.000 tilbage.

I tabel 1 har vi opgjort, hvor mange ejereledere, der har en alder, hvor man må forvente, at de begynder at overveje at holde op som ledere. Dette er sket ved at opføre, hvor mange ejereledere, der er ældre end en given alder.

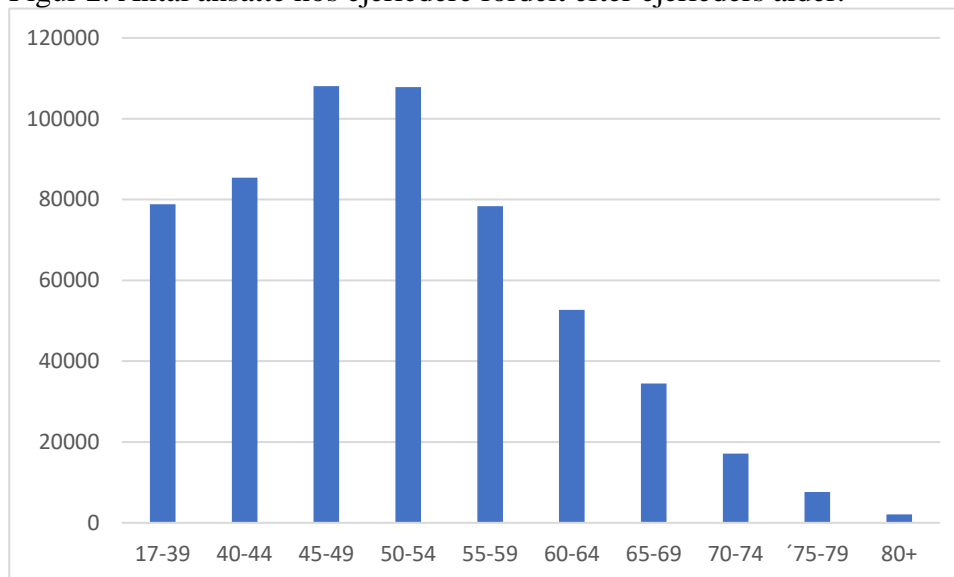
Tabel 1. Antallet af ejereledere, der er over en given alder for forskellige virksomhedsstørrelser.

alder	alle virks. antal	Virksomhedsstørrelse				Mindst 1
		0	1-9	10-49	50+	
over 55	63,583	47,310	11,869	3,758	646	16,273
over 60	41,237	31,688	7,196	1,996	357	9,549
over 65	25,382	20,312	3,928	955	187	5,070
over 70	12,007	9,967	1,650	332	58	2,040

Tabellen viser, at der er 63.000 virksomheder, hvor ejerlederen er over 55, og som må forventes at holde op inden for en årrække. Godt 40.000 virksomheder har en leder over 60 år. Af størrelsesfordelingen kan man se, at langt de fleste af disse virksomheder med aldrende ejerledere ikke har nogen ansatte. I den sidste kolonne har vi summeret antallet af ejerledere med virksomheder med mindst en ansat. Denne viser, at der er 16.000 ejerledere over 55 med ansatte, ligesom der er 2.040 ejerledere over 70 med ansatte. Der er således rigtig mange A/S og Aps, som ikke har ansatte. Hvis ejerlederen selv er ansat, har vi trukket ham/hende ud, således at ejerlederne ikke indgår i antallet af ansatte. Opgjort på denne måde beskæftiger disse ejerledere med mindst 20% ejerandel en arbejdsstyrke på 577.446 eller tæt på 1/3 af alle lønmodtagere, der er beskæftiget i den private sektor.

I figur 2 har vi vist, hvordan antallet af ansatte fordeler sig efter ejerlederens alder. Figuren viser, at ejerledere mellem 45 og 54 har en beskæftigelse på over 100.000 ansatte. Figuren viser desuden, at virksomhederne vokser, indtil ejerne kommer op i 60'erne. Det vil vi se nærmere på nedenfor. I de tilfælde, hvor der er mere end en ejerleder, har vi fordelt efter den ældste ejerleder.

Figur 2. Antal ansatte hos ejerledere fordelt efter ejerleders alder.



For at komme til det antal, der skal ejerskifte deres virksomhed, og dermed til det antal arbejdspladser, der er involveret, er vi nødt til i første omgang kun at se på dem, der er eneejere, for kun blandt dem kan vi være sikre på, at de faktisk skal generationsskifte. I tabel 2 har vi derfor vist, hvordan de 181.224 ejerledede virksomheder fordeler sig på virksomheder med en ejerleder, to ejerledere og 3 og flere.

Tabel 2. Fordelingen af virksomheder på antal ejerledere. 2016

	alle virks antal	Virksomhedsstørrelse			50+
		0	1-9	10-49	
I alt	181,224	124,026	39,766	15,190	2,242
Heraf					
1 ejerleder	145,467	103,751	30,804	9,761	1,151
2 ejerledere	30,791	17,600	7,980	4,429	782
3+ ejerledere	4,966	2,675	982	1,000	309

I hovedparten (73%) af alle virksomheder er der kun én ejerleder. 23% har to, og 4% har 3 eller flere ejerledere. En del af dem, der har flere ejerledere må forventes at være i en anden position, end dem, der har en ene-ejerleder. Nogle af dem har allerede optaget en anden og yngre ejerleder, mens en mindre gruppe har to ejerledere i samme aldersgruppe. Nedenfor ser vi på aldersspredningen hvor der er to eller flere ejere.

Et første indtryk af, hvor mange job, der er involveret, får man i tabel 3, hvor vi har opgjort antallet af ansættelser på antallet af ejerledere.

Tabel 3. Antallet af jobs hos ejerledere

	Antal job	Virksomhedsstørrelse		
		1-9	10-49	50+
I alt	577,446	121,363	247,806	208,277
Heraf				
1 ejerleder	444,815	103,833	193,098	147,884
2 ejerledere	112,592	16,064	47,656	48,872
3+ ejerledere	20,039	1,466	7,052	11,521

77% af alle jobs hos ejerledere er derfor hos ejerledere med kun én ejerleder.

Hvor mange virksomheder med ene-ejerledere skal ejerskifte?

Vi vil nu koncentrere os om de 145.467 virksomheder, hvor der kun er én ejerleder. I tabel 4 har vi vist, hvor mange af disse ejerledere, der er over 55, 60 etc. Det er nogenlunde det samme billede som ovenfor, idet ganske mange holder op mellem 55 og 70 år med den største absolutte nedgang mellem 55 og 60 år. Antallet af virksomheder, der skal ejerskiftes, er for alle aldersgrupper domineret af de små virksomheder. Det ser vi nærmere på i tabel 5, hvor vi har optalt, hvor mange ansatte, der er for hver af grupperne i tabel 4.

Tabel 4. Antal virksomheder med kun én ejerleder efter ejerleders alder.

	alle virks	Virksomhedsstørrelse				mindst 1
	antal	0	1-9	10-49	50+	
over 55	54733	41,763	10037	2573	360	12,970
over 60	36070	28,334	6166	1371	199	7,736
over 65	22516	18,319	3444	652	101	4,197
over 70	10810	9,085	1478	217	30	1,725

Tabel 5. Antal ansættelser i virksomheder med en eneejerleder efter dennes alder

	antal	Virksomhedsstørrelse		
	job	1-9	10-49	50+
over 55	137547	30769	52004	54774
over 60	80009	17819	27792	34398
over 65	41660	9163	13462	19035
over 70	18584	3689	4570	10325

Tabel 4 viser, at ca. hver fjerde af ejerlederne i disse aldersgrupper har virksomheder med ansatte. Tabel 5 viser, at mange af disse virksomheder har et betydeligt antal ansatte. 13.000 ejerledere over 55 har således tilsammen 137.000 ansatte, dvs. i gennemsnit 10 ansatte.

I tabel 6 har vi udregnet det gennemsnitlige antal ansatte i virksomheder i hvert af segmenterne i tabel 5.

Tabel 6. Gennemsnitligt antal ansatte i virksomheder med ejerledere i forskellige alders- og størrelsessegmenter.

	Alle	1-9	10-49	50+
	størrelser	ansatte	ansatte	ansatte
over 55	10.6	3.1	20.2	152.2
over 60	10.3	2.9	20.3	172.9
over 65	9.9	2.7	20.6	188.5
over 70	10.8	2.5	21.1	344.2

Tabel 6 viser, at virksomheder, som er ledet af ene-ejerledere har en betydelig størrelse. Tabellen viser også, at de mindste ejerledelede virksomheder langsomt sænker antallet af ansatte, eller at ejerlederne i de større blandt dem holder op først. For mellemgruppen er det ikke tilfældet og for de større virksomheder er det tværtimod sådan, at ejerlederne med de største virksomheder fortsætter længere.

To ejerledere

Der er som anført ovenfor godt 35.000 virksomheder med 2 eller flere ejerledere. Heraf har ca. 15.000 virksomheder ansatte. I tabel 7 har vi beregnet antallet af virksomheder med og uden ansatte, hvor den ældste ejerleder er over 55 år etc.

Tabel 7. Antal virksomheder med 2 eller flere ejerledere efter den ældste ejerleders alder

	alle virks	Virksomhedsstørrelse				mindst 1
	antal	0	1-9	10-49	50+	
over 55	7751	4,986	1627	942	196	2,765
over 60	4578	3,070	907	494	107	1,508
over 65	2568	1,849	428	235	56	719
over 70	1059	814	149	82	14	245

Tilsvarende har vi beregnet antallet af ansatte i disse virksomheder i tabel 8.

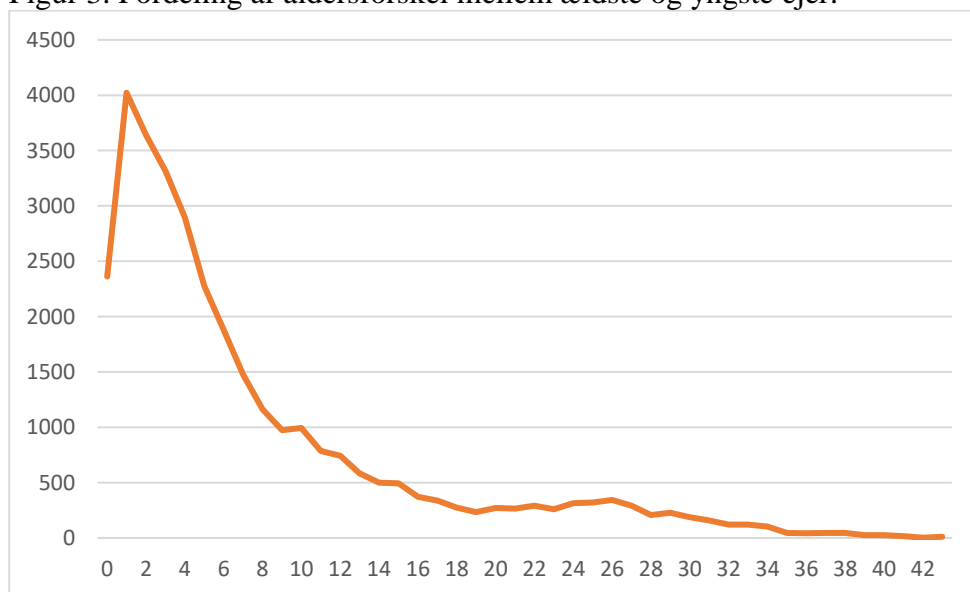
Tabel 8. Antallet af ansatte i virksomheder med 2 eller flere ejerledere efter ældste ejerleders alder.

	antal	Virksomhedsstørrelse		
	job	1-9	10-49	50+
over 55	43258	4989	16783	21486
over 60	25972	2891	9722	13359
over 65	14773	1397	5091	8285
over 70	6432	533	2080	3819

Sammenlignet med tabel 5 er antallet af ansatte i virksomheder ledet af to eller flere ejerledere faktisk ret betydeligt, idet det udgør 30% af eneejerledernes ansatte.

Når der er to eller flere ejerledere ved vi imidlertid ikke, om der bør forventes et ejerskifte på samme måde som i virksomheder med én ejerleder. Vi har derfor sammenlignet alderen for den ældste ejerleder med alderen for den yngste. Hvis de ligger tæt i alder, er der naturligvis en forventning om ejerskifte, men ligger de langt fra hinanden er det måske udtryk for, at et ejerskifte ikke er aktuelt foreløbig eller også, at det er i gang. Fordelingen af aldersforskel fremgår af figur 3.

Figur 3. Fordeling af aldersforskel mellem ældste og yngste ejer.



Figur 3 viser, at ca. halvdelen af alle virksomheder med to eller flere ejerledere har en alder, der ligger tæt på hinanden, så de må forventes at skulle ejerskifte nogenlunde samtidig. Men den anden

halvdelen har mere end 6 år imellem den ældste og yngste, så her er måske indbygget et ejerskifte allerede. Vi må forvente, at dette forhold også er gældende for virksomheder, hvor den ældste er over 55 etc. i tabel 7 og 8. Derfor antager vi, at ejerskifteproblemet kun er aktuelt for ca. halvdelen af virksomhederne i disse to tabeller.

Konklusion

Vi ser, at ejerskifteproblematikken involverer to grupper af ejerledere. Den ene gruppe består af alle de virksomheder, hvor ejerlederen ikke har ansatte. Det drejer sig om godt 45.000 aktie- og anpartsselskaber, hvor ejerledere er over 55, hvis vi også medregner de virksomheder, som har flere ejerledere. Hvis vi antager at ca. halvdelen af dem med flere ejerledere ikke skal generationsskifte, fordi den aldersmæssige forskel er betydelig, så får vi i alt ca. 44.000 virksomheder.

Den anden gruppe består af virksomheder med ansatte. Her er der næsten 13.000 virksomheder med en ejerleder på 55 og derover. Supplerer vi med de virksomheder, hvor der er flere ejerledere, og hvor aldersforskellen er betydelig (over 5 år) er der yderligere 1.400 virksomheder, der forventes at skulle ejerskiftes inden for en overskuelig årrække.

Antallet af jobs i disse virksomheder udgør samlet ca. 160.000. Regner vi i stedet på antallet af job, der kan blive påvirket af et ejerskifte for over 60-årige, får vi, at det er knap 100.000. Tilsvarende for ejerledere over 65, så er det 50.000 jobs.

I bilagstabeller viser vi fordelingen af ejerledere på virksomheder og virksomhedsstørrelser. Vi viser også aldersfordelingen af ejerledere med og uden ansatte.

Bilagstabeller

Ejerledere 2016

alder	alle virks antal	Virksomhedsstørrelse			
		0	1-9	10-49	50+
17-39	30,916	19,166	8,444	3,019	287
40-44	26,195	16,818	6,275	2,713	389
45-49	30,534	20,218	6,807	3,049	460
50-54	29,996	20,514	6,371	2,651	460
55-59	22,346	15,622	4,673	1,762	289
60-64	15,855	11,376	3,268	1,041	170
65-69	13,375	10,345	2,278	623	129
70-74	8,090	6,645	1,127	265	53
75-79	2,827	2,379	381	62	5
80+	1,090	943	142	5	0
I alt	181,224	124,026	39,766	15,190	2,242

Antal ansatte hos ejerledere 2016

	Antal job	Virksomhedsstørrelse			
		0	1-9	10-49	50+
17-39	80647	0	22,663	40,829	17,155
40-44	86130	0	19,010	39,226	27,894
45-49	108993	0	21,897	49,120	37,976
50-54	108340	0	21,345	46,105	40,890
55-59	79087	0	15,280	32,594	31,213
60-64	52779	0	10,391	20,044	22,344
65-69	34719	0	6,472	12,615	15,632
70-74	17102	0	2,975	5,498	8,629
75-79	7351	0	948	1,288	5,115
80+	2298	0	382	487	1,429
	577,446	0	121,363	247,806	208,277

Aldersfordelingen af ejerledere med og uden ansatte fordelt på alder af den ældste ejerleder.

