



**Copenhagen  
Business School**  
HANDELSHØJSKOLEN

Nr. 6/2007

## **CBS Ledelsesinformation – december 2007**

**CBS ledelsesinformation indeholder i december 2007 informationer om følgende emner:**

- **Gennemførelse og frafald 2007**
  - Bachelor
  - Kandidat
- **Fordelingen af kvinder og mænd blandt fastansat videnskabeligt personale**
  - Professorer
  - Lektorer
  - Adjunkter
- **English Summary**

## GENNEMFØRSEL OG FRAFALD 2007

Denne udgave af CBS Ledelsesinformation sætter fokus på gennemførelse og frafald på studierne, nærmere bestemt hvor stor en del af de studerende som gennemfører deres studie og på hvor lang tid, samt hvor stor en del af de studerende, der falder fra deres studie, og hvornår i forløbet frafaldet sker. Analysen af gennemførelses- og frafaldstallene i det følgende omhandler alene dagsstudierne, dvs. bachelor- og kandidatstudierne. Afslutningsvis indeholder denne udgave af Ledelsesinformation også en kort opgørelse af fordelingen mellem kvinder og mænd blandt fastansat videnskabeligt personale på CBS.

Analysen af gennemførelse og frafald er relevante at fokusere på af flere årsager. For det første har ministeriet (VTU) indført en færdiggørelsesbonus, som udløses, når en studerende har gennemført en bacheloruddannelse. Formålet med bonusen er at give universiteterne et positivt incitament til at mindske frafaldet og få de studerende hurtigere igennem deres uddannelse. Fra 2008 indføres der en tilsvarende færdiggørelsesbonus for kandidatuddannelserne.

For det andet har CBS i Udviklingskontrakten 2006-08 sat en række mål for gennemførelse og frafald på studierne og derved valgt at fokusere på at forbedre sig på dette område. Analysen vil i det efterfølgende derfor også sætte tallene for 2007 op mod målene i Udviklingskontrakten.

For det tredje har Dekansekretariatet for Uddannelse igangsat en række initiativer med henblik på at forbedre studiemiljøet og studiekvaliteten og derved også forbedre gennemførelses- og frafaldstallene. Blandt initiativerne kan nævnes en mentorordning samt udvikling af et udvidet introforløb.

## GENNEMFØRSELS- OG FRAFALDSMØNSTER

Set ud fra et økonomisk perspektiv bør flest studerende ud af en årgang gennemføre deres uddannelse og gennemføre den på normeret tid. Det vil sige, at bachelorstuderende bør dimittes efter 3 års studier og kandidatstuderende efter 2 års studier. Skulle studerende falde fra studiet, er det økonomisk set bedst at dette sker så tidligt i forløbet som muligt, således at man undgår at have en gruppe studerende "hængende" uden de rette kvalifikationer eller motivation. Mange uddannelser har bevidst valgt at tilrettelægge introforløb, undervisning og udprøvnings sådanne, at studerende hurtigt bliver afklaret i forhold til om de har foretaget det rette valg af studie.

Som sagt har CBS en målsætning om at forbedre gennemførelsetiden for de studerende. Inden tallene bliver præsenteret, er det dog vigtigt at holde sig for øje, at studerende, som ikke gennemfører deres studier på normeret tid, ikke ubetinget er et dårligt tegn, og udtryk

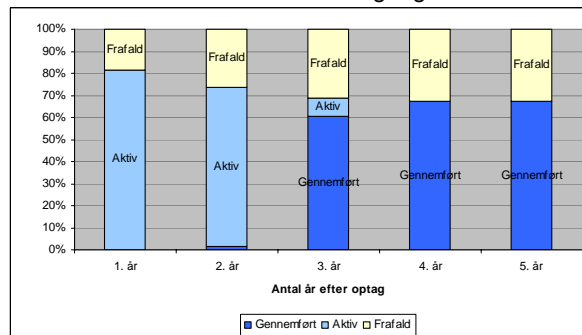
for at de passivt "hænger" i uddannelsessystemet. Et lidt forlænget studieforløb kan ofte skyldes, at studerende vælger at tage studierelevant arbejde og/eller vælger at tage en del af deres studie i udlandet, hvilket er to forhold, som rent faktisk øger deres kompetencer – både som studerende i en undervisningssituation og bagefter på arbejdsmarkedet.

Gennemførelses- og frafaldstallene i det følgende er beregnet ud fra CBS' studieadministrative system, hvor studerende er registreret som enten "aktive", "dimmitteret" eller "ikke-aktiv", dvs. frafaldet. Studerende skal på de fleste studier aktivt semestertilmelde sig, ellers bliver de registreret som ikke-aktive. For analysen af frafaldstallene betyder dette, at frafaldstallene fremstår noget højere end de i virkeligheden er, da studerende det ene år kan være registreret som frafaldne (pga. forsinket semestertilmelding) for det følgende år igen at være aktive eller dimmitteret.

## BACHELORUDDANNELSERNE

Figur 1 herunder illustrerer gennemførelses- og frafaldsmønsteret for de økonomiske bacheloruddannelser samlet set. Illustrationen er lavet ud fra den årgang, som blev optaget i 2002 (denne årgang er blot taget som eksempel).

Figur 1: Gennemførelse- og frafaldsmønster for de økonomiske bacheloruddannelser – årgang 2002

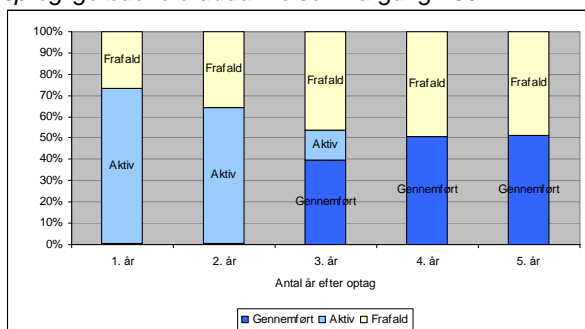


Kilde: CBS Studieadministrative system

Jævnfør den ideelle situation bør gennemførelsen ligge tæt på 100 procent det 3. år – svarende til normeret tid – mens frafaldet bør være højest det første år (og helst ikke vokse de følgende år). Figuren viser, at 61 procent af denne årgang har gennemført deres studie på normeret tid (3 år), og efter 5 år er gennemførelsesprocenten steget til 69 procent. Det vil sige, at ud af en årgang på 1503 optagne, som i dette eksempel med årgang 2002, vil 69 procent (svarende til 1041 studerende) have gennemført deres studie efter 5 år. Resten af årgangen forventes ikke at afslutte deres uddannelse. Efter 1. år er der et frafald på 19 procent, og efter 3 år stiger frafaldet til godt 30 procent, hvorefter det er stabilt.

Betragter vi de sproglige bacheloruddannelser, illustreret i figur 2 herunder, ser vi, at 40 procent har gennemført sit studie på normeret tid, hvilket er betydeligt lavere en andelen på de økonomiske bacheloruddannelser (61 procent). Efter 5 år har 54 procent af optaget på de sproglige uddannelser gennemført deres uddannelse (mod 69 procent på de økonomiske uddannelser). Efter 1. år er 26 procent faldet fra, hvilket også er mere end på de økonomiske uddannelser, hvor andelen er 19 procent. Efter 3 år er frafaldet 46 procent og ligger stabilt herefter i de følgende to år.

Figur 2: Gennemførelse- og frafaldsmønster for de sproglige bacheloruddannelser – årgang 2002

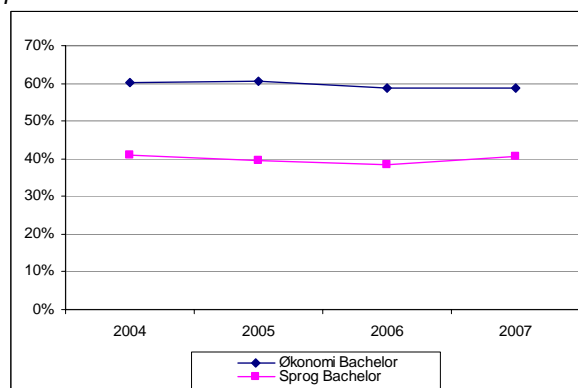


Kilde: CBS Studieadministrative system

### Udvikling i gennemførelsen på bacheloruddannelserne

I det følgende skal vi se hvordan gennemførelsesprocenten har udviklet sig over tid. Figur 3 viser udviklingen i andelen af studerende, som gennemfører deres bacheloruddannelse på normeret tid, fordelt på økonomiske og sproglige uddannelser. Som nævnt er der en større andel som gennemfører på normeret tid på de økonomiske end på de sproglige uddannelser, men figuren viser også en nogenlunde stabil gennemførelsesprocent gennem de sidste 4 år for både sprog og økonomi. De sproglige bacheloruddannelser har dog øget andelen en anelse fra 38 procent i 2006 til 40 procent i 2007. Andelen på de økonomiske bacheloruddannelser har ikke ændret sig i forhold til sidste år, og samlet stiger gennemførelsen på normeret tid fra 53 procent i 2006 til 55 procent i år.

Figur 3: Udvikling i gennemførelse på normeret tid (3 år) på bacheloruddannelserne 2004 - 2007



Kilde: CBS Studieadministrative system

Tabel 1 herunder viser denne udvikling fordelt på de forskellige studier.

Tabel 1: Gennemførelse på normeret tid (3 år) på bacheloruddannelserne i perioden 2004 – 2007.

Hovedområde /uddannelse	2004	2005	2006	2007
<b>Økonomi Bachelor</b>				
HA	66%	67%	64%	69%
BSc IB	66%	53%	56%	72%
BSc ASP	19%	56%	45%	28%
HA (dat.)	56%	49%	39%	48%
HA (fil.)	62%	65%	55%	53%
HA (jur.)	46%	44%	45%	35%
HA(kom.)	-	61%	73%	69%
HA (mat.)	27%	51%	49%	46%
HA (psyk.)	-	-	-	67%
BSc Int. Business & Politics	-	-	-	-
BSc BLC (Språk)	73%	73%	71%	59%
BSc Service Management	0%	0%	63%	61%
<i>Gennemsnit</i>	60%	61%	59%	59%
<b>Sprog Bachelor</b>				
BA Erhvervsprog	41%	40%	38%	40%
BA Inf. Management	-	-	-	-
<b>Total</b>	<b>54%</b>	<b>54%</b>	<b>53%</b>	<b>55%</b>

Kilde: CBS Studieadministrative system

Tabellen viser, at der er stor spredning i gennemførelsesprocenten blandt uddannelserne. BSc International Business har haft en stor stigning fra 2006 til 2007 og er med 72 procent i år blandt de uddannelser med den største andel af studerende, som gennemfører på normeret tid. Også HA, HA(kom.) samt HA(psyk.) har i 2007 en gennemførelsesprocent på normeret tid, som er betydeligt højere end

gennemsnittet. Nogle uddannelser har haft et fald i gennemførelsesprocenten, f.eks. BSc BLC, som efter en årrække med en meget høj gennemførelsesprocent i 2007 "kun" har en gennemførelsesprocent svarende til gennemsnittet for de økonomiske bacheloruddannelser på 59 procent. Faldet i gennemførelsesprocenten hænger dette år sammen med en stigning i frafaldet. På BSc ASP, HA(dat.), HA(jur.) samt BA i Erhvervsprog gennemfører færre end halvdelen på normeret tid.

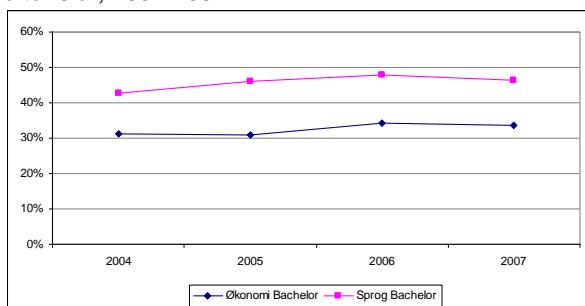
#### Udvikling i frafaldet på bacheloruddannelserne

Frafaldsprocenten siger noget om hvor gode CBS er til at optage de "rigtige" studerende, og hvor gode vi er til at holde på dem, så de fortsætter studieforløbet.

Som nævnt indledningsvis er tallene om frafald behæftet med lidt usikkerhed, dvs. at tallene sandsynligvis er en anelse højere end i virkeligheden, fordi studerende, der er registreret som frafaldet, blot kan have glemt at semestertilmelde sig og altså ikke har meldt sig helt ud af studiet.

Figur 4 herunder illustrerer udviklingen i frafaldet efter 3 år for bacheloruddannelserne.

Figur 4: Udvikling i frafald på bacheloruddannelserne efter 3 år, 2004-2007



Kilde: CBS Studieadministrative system

Andelen, som er faldet fra efter 3 år, forventes ikke at slutte deres studie. På figur 4 ses det, at denne andel er nogenlunde stabil, dog med en svagt faldende tendens for de sproglige bacheloruddannelser (fra 48 til 46 procent). De økonomiske uddannelser ligger på 34 procent som sidste år.

Kigger vi på frafaldstallene fordelt på de forskellige studier (Tabel 2) ses det, at nogle studier har en højere frafaldsprocent end andre. HA(kom.) og HA(psyk.) er de studier med den laveste frafaldsprocent efter 3 år (24 procent) HA(dat.) samt BA i Erhvervsprog har i både 2006 og 2007 haft de højeste frafaldsprocenter.

Tabel 2: Udvikling i frafald efter 3 år for bacheloruddannelserne 2004-2007

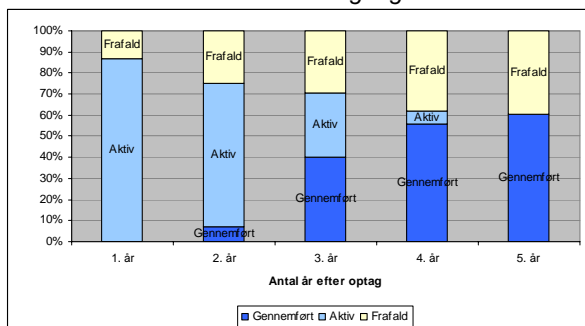
Hovedområde /uddannelse	2004	2005	2006	2007
<b>Økonomi Bachelor</b>				
HA	28%	28%	33%	28%
BSc IB	28%	25%	29%	36%
BSc ASP	38%	17%	39%	33%
HA (dat.)	36%	42%	53%	54%
HA (fil.)	27%	27%	40%	32%
HA (jur.)	41%	41%	39%	43%
HA(kom.)	-	28%	20%	24%
HA (mat.)	55%	36%	42%	37%
HA (psyk.)	-	-	-	24%
BSc Int. Business & Politics	-	-	-	-
BSc BLC (Spræk)	24%	24%	25%	36%
BSc Service Management	-	-	28%	28%
<i>Gennemsnit</i>	31%	31%	34%	34%
<b>Sprog Bachelor</b>				
BA Erhvervsprog	43%	46%	48%	46%
BA Inf. Management	-	-	-	-
<b>Total</b>	<b>35%</b>	<b>36%</b>	<b>38%</b>	<b>37%</b>

Kilde: CBS Studieadministrative system

## GENNEMFØRSELS- OG FRAFALDSMØNSTER PÅ KANDIDATUDDANNELSERNE

På kandidatuddannelserne bør de studerende være to år (normeret tid) om at gennemføre deres studie. I det følgende beskrives gennemførelses- og frafaldsmønstret på kandidatstudierne, og ligesom med bacheloruddannelserne bruges optaget årgang 2002 som eksempel. Figur 5 herunder illustrerer gennemførelses- og frafaldsmønstret for de økonomiske kandidatuddannelser.

Figur 5: Gennemførelses- og frafaldsmønstret på de økonomiske kandidatuddannelser årgang 2002

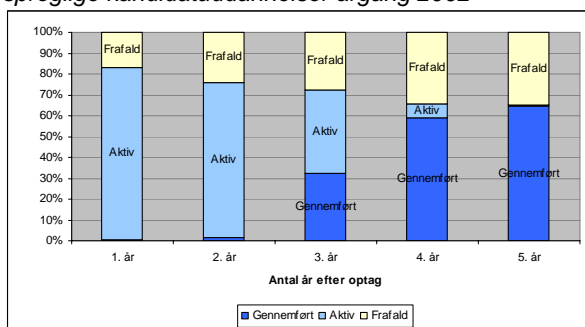


Kilde: CBS Studieadministrative system

På figur 5 ses det, at kun 7 procent af årgangen gennemfører deres studie på normeret tid (2 år). Efter 5 år har 63 procent gennemført deres kandidatuddannelse. Resten vil højst sandsynligt ikke gennemføre deres kandidatuddannelse.

Figur 6 nedenfor illustrerer et tilsvarende gennemførelses- og frafaldsmønstret for de sproglige kandidatuddannelser.

Figur 6: Gennemførelses- og frafaldsmønstret på de sproglige kandidatuddannelser årgang 2002



Kilde: CBS Studieadministrative system

På de sproglige kandidatuddannelser er der endnu færre, som dimitterer på normeret tid, nemlig 1 procent. Efter 5 år er 64 procent dimitteret og 35 procent frafaldet. Det vil sige, at gennemførelses- og frafaldsprocenten efter 5 år er nogenlunde ens for de økonomiske og de sproglige kandidatuddannelser.

Overordnet kan man sige, at der er flere bachelorstuderende end kandidatstuderende, der gennemfører deres

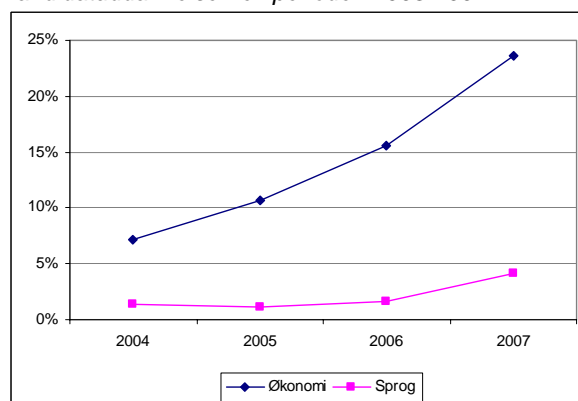
studie på normeret tid. En forklaring kan være, at flere kandidatstuderende har studiearbejde, samt at en del studerende er længere end normeret tid om at færdiggøre deres kandidatafhandling.

I 2006 og 2007 har Ministeriet (VTU) indført strammere regler omkring hvor længe studerende må være om at færdiggøre deres kandidatafhandling. Hensigten er, at studerende skal færdiggøre deres kandidatafhandling på normeret tid, dvs. 6 måneder (et semester). Denne regel vil sandsynligvis betyde, at vi kan forvente, at flere kandidatstuderende fremover gennemfører deres studie hurtigere.

## Udvikling i gennemførelsen på kandidatuddannelserne

Ser vi på hvordan gennemførelsestallene for kandidatuddannelserne har udviklet sig over tid, skiller 2007 sig væsentligt ud fra årgang som 2002 - og heldigvis i meget positiv retning. I 2007 er der en betydelig større andel af de kandidatstuderende, der har dimitteret sammenlignet med de tidligere år. Figur 7 nedenfor viser udviklingen gennemførelsesprocenten på normeret tid.

Figur 7: Udvikling i gennemførelse på normeret tid for kandidatuddannelserne i perioden 2003-2007



Kilde: CBS Studieadministrative system

I 2007 har 24 procent af de studerende på de økonomiske kandidatuddannelser gennemført på normeret tid, og selvom tallet for de sproglige uddannelser er betydeligt lavere, nemlig 4 procent, er der også her tale om en tydelig stigning i forhold til tidligere år.

En del af denne stigning kan højst sandsynligt forklares ved, at der pr. 1. september 2007 blev indført en ny 7-trins skala som erstatning for 13-skalaen. En del studerende har fremskyndet færdiggørelsen af deres studie til før 1. september 2007, da de har ønsket at dimittere med karakterer fra den gamle 13-skala.

En anden forklaring på stigningen er, at et usædvanligt gunstigt arbejdsmarked og gode udsigter til job har tilskyndet til hurtigere gennemførelse af studierne.

Tabel 3 nedenfor viser udviklingen udspecificeret på de forskellige kandidatstudier.

Tabel 3: Gennemførelse efter normeret tid (2 år) på kandidatuddannelserne i perioden 2003 - 2007

Hovedområde /uddannelse	2004	2005	2006	2007
<b>Økonomi</b>				
CM	9%	13%	19%	32%
CM (dat)	5%	15%	11%	17%
CM (fil)	4%	0%	0%	0%
CM (jur)	7%	3%	8%	20%
CM (mat)	2%	14%	0%	12%
CM AUD	7%	9%	11%	13%
CM int JAP	25%	0%	0%	0%
MSc BLC	1%	3%	6%	6%
Cand.soc	-	-	-	-
CM (kom)	-	-	-	-
Gennemsnit	7%	11%	16%	24%
<b>Sprog</b>				
CLM	1%	1%	2%	4%
<b>Samlet gennemsnit</b>				
	6%	9%	14%	21%

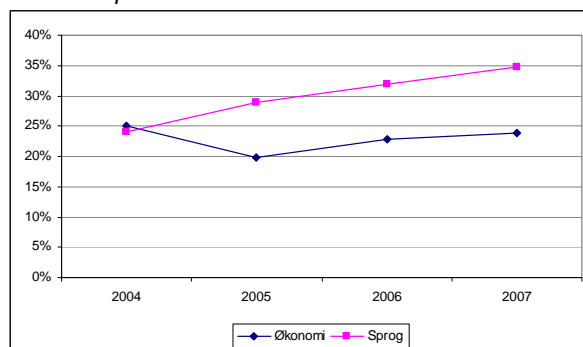
Kilde: CBS Studieadministrative system

Tabellen viser, at Cand.merc. klart er det studie med den højeste gennemførelsesprocent efter normeret tid (32 procent). Cand.merc.(jur.) har også en høj gennemførelsesprocent i sammenligning med andre studier. Studierne med de laveste gennemførelsesprocenter efter 3 år er MSc BLC samt de sproglige kandidatuddannelser, som generelt har en væsentlig lavere gennemførelsesprocent end de økonomiske. På Cand.merc.(fil.) er der i perioden 2005-2007 ingen studerende, som har gennemført studiet på normeret tid. CM. Int. i Japansk/kinesisk har også en gennemførelsesprocent på 0 i denne periode, men da der kun blev optaget 2 studerende i 2004 og 2005 vil disse 2 studerende skabe nogle store procentmæssige udsving i forhold til en tilsvarende gruppe studerende på studier med større optag.

#### Udvikling i frafaldet på kandidatuddannelserne

Figur 8 illustrerer udviklingen i frafaldet efter to år fordelt på de sproglige og økonomiske kandidatuddannelser. Figuren viser, at mens de økonomiske uddannelser ligger nogenlunde stabilt omkring 20-25 procent, har der på de sproglige uddannelser været en stigning i frafaldet efter to år fra 24 procent i 2004 til 35 procent i 2007.

Figur 8: Udvikling i frafald efter 2 år på kandidatuddannelserne i perioden 2003-2007



Kilde: CBS Studieadministrative system

I Tabel 4 herunder ses udviklingen i frafaldet specificeret på de forskellige kandidatuddannelser. Her ses det, at særligt Cand.merc.(mat.), Cand.merc.(kom.) samt Cand.merc.(jur.) har lave frafaldsprocenter i 2007.

Tabel 4: Udvikling i frafald efter to år for kandidatuddannelserne 2004-2007

Hovedområde /uddannelse	2004	2005	2006	2007
<b>Økonomi</b>				
CM	26%	19%	20%	19%
CM (dat)	25%	19%	24%	35%
CM (fil)	22%	23%	19%	52%
CM (jur)	13%	6%	11%	15%
CM (mat)	17%	7%	23%	12%
CM AUD	17%	20%	34%	23%
CM int JAP	50%	56%	100%	0%
MSc BLC	40%	41%	36%	43%
Cand.soc	-	-	-	67%
CM (kom)	-	-	-	16%
Gennemsnit	25%	20%	23%	24%
<b>Sprog</b>				
CLM	24%	29%	32%	35%
<b>Samlet gennemsnit</b>				
	25%	21%	24%	25%

Kilde: CBS Studieadministrative system

Note: CM Int. Japansk/Kinesisk optager forholdsvis få personer, og en meget lille gruppe studerende kan derfor skabe store procentmæssige udsving – som tilfældet er i tabellen ovenfor.

### GENNEMFØRSELS- OG FRAFALDSTIDER I FORHOLD TIL MÅL I UDVIKLINGSKONTRAKTEN

CBS har i Udviklingskontrakten 2006-08 fastsat nogle mål for gennemførelses- og frafaldstider. I tabel 5 herunder er tallene for 2007 holdt op imod målene i udviklingskontrakten.

Tabel 5: Status 2007 i forhold til mål i Udviklingskontrakt 2006-08

Gennemførelse på normeret tid	Status 2007	Mål 2008
Bachelor sprog	40%	50%
Bachelor økonomi	59%	65%
Kandidat sprog	4%	10%
Kandidat økonomi	24%	25%
<b>Gennemførelse på normeret tid + 1 år</b>		
Bachelor sprog	49%	60%
Bachelor økonomi	66%	70%
Kandidat sprog	34%	45%
Kandidat økonomi	50%	65%
<b>Gennemførelse i alt*</b>		
Bachelor sprog	54%	60%
Bachelor økonomi	69%	75%
Kandidat sprog**	64%	79%
Kandidat økonomi**	63%	87%
<b>Frafald 1. år</b>		
Bachelor sprog	24%	25%
Bachelor økonomi	20%	20%

\*Gennemførelse i alt måles 5 år efter indskrivning for både bachelorer og kandidater

\*\*Mål 2008 for "Gennemførelse i alt" på kandidatuddannelserne blev sat med udgangspunkt i en anden beregningsmetode og er derfor sat højt.

Sammenligner man tallene for 2007 med tallene for mål 2008 er der en række områder, som lever op til målene for 2008. Vi har nået målet for 2008 for "Gennemførelse på normeret tid" for kandidat (økonomi) samt for "Frafald 1. år" for både sprog og økonomi. En række andre områder når næsten målene, mens endnu andre områder ligger langt fra målene 2008. Det skal dog bemærkes, at Målet 2008 for "Gennemførelse i alt" for kandidatuddannelserne er sat med udgangspunkt i en anden beregningsmetode og er derfor sat meget højt i forhold til den nuværende beregningsmetode.

### KØNSFORDELING BLANDT FASTANSAT VIDENSKABELIGT PERSONALE

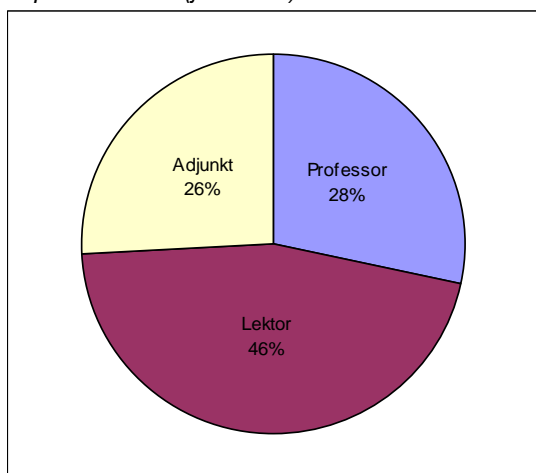
I det følgende vises en kort opgørelse over fordelingen af kvinder og mænd blandt fastansat videnskabeligt personale (VIP) på CBS. Opgørelsen for 2007 er foretaget i juni måned.

Opgørelsen dækker 3 stillingskategorier:

- **Professor** (indeholder stillingskategorierne professor, professor mso, forskningsprofessor, gæsteprofessor)
- **Lektor** (indeholder stillingskategorierne lektor, forskningslektor, studielektor)
- **Adjunkt** (indeholder stillingskategorierne adjunkt, amanuensis, forskningsassistent, post-doc, undervisningsadjunkt)

Figur 9 herunder viser hvor stor en del hver stillingskategori udgør af den samlede gruppe fastansatte VIP'er. Samlet består VIP-gruppen i 2007 af 382 personer, som fordeler sig således: 108 professorer, 175 lektorer og 99 adjunkter.

Figur 9: Fordelingen af professorer, lektorer og adjunkter på CBS 2007 (juni 2007)

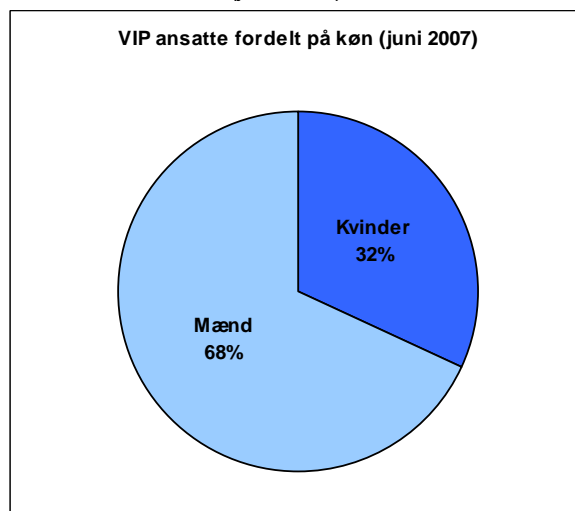


Kilde: Discoverer rapport

Samlet set udgør kvinderne 32 procent (122 kvinder) og mændene 68 procent (260 mænd) - se figur 10.

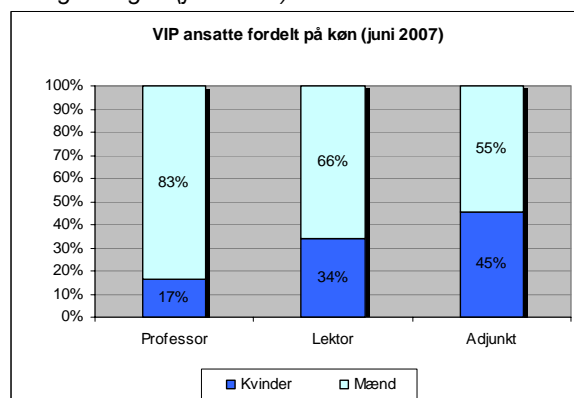
Figur 11 viser andelen af kvinder og mænd fordelt på de 3 stillingskategorier, professor, lektor og adjunkt. Heraf fremgår det, at der for alle tre stillingskategorier er flere mænd end kvinder, dog ligger adjunkterne meget tæt på en ligelig fordeling. Overvægten af mænd i forhold til kvinder er mest udtalt i professor-gruppen, hvor kvinder kun udgør 17 procent. Blandt lektorerne er 34 procent kvinder.

Figur 10: Fordeling mellem kvinder og mænd blandt fastansatte VIP 2007 (juni 2007)



Kilde: Discoverer rapport

Figur 11: Fordeling mellem kvinder og mænd fordelt på stillingskategori (juni 2007)



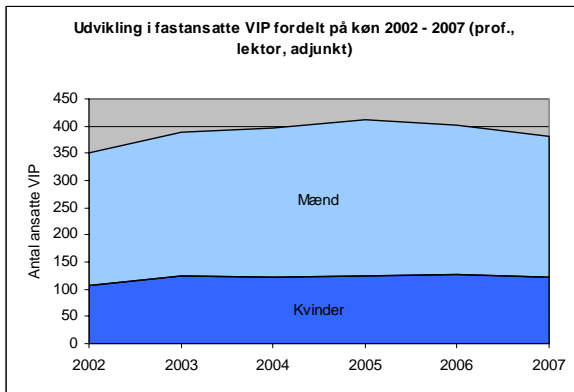
Kilde: Discoverer rapport

### Udvikling i fordelingen mellem kvinder og mænd

Kigger man på udviklingen i sammensætningen af kvinder og mænd gennem de sidste 5 år, er der stort set ikke sket nogen ændring.

Figur 12 på næste side illustrerer udvikling af fordelingen mellem kvinder og mænd i perioden 2002-2007. Her ses det, at fordelingen næsten har været den samme gennem de sidste 5 år.

Figur 12: Udvikling i fordelingen mellem kvinder og mænd blandt fastansatte VIP'er på CBS 2002-2007



Kilde: Discoverer rapport

CBS Ledelsesinformation bliver udarbejdet af Ledelsessekretariatet i tæt samarbejde med andre administrative enheder på CBS.

Har du spørgsmål til papiret, er du velkommen til at kontakte Maria Svaneborg, telefon: 38 15 25 95 eller e-mail: [ms.ls@cbs.dk](mailto:ms.ls@cbs.dk)

## ENGLISH SUMMARY:

This issue of CBS Management Information contains information about time of completion of study programmes and drop out rates. Finally, this issue will contain a small presentation of the ratio of men and women among the full time research staff (VIP).

It is relevant for CBS to focus on students' completion and drop out rates for several reasons. The Ministry of Science, Technology and Development (VTU) has introduced a bonus when a Bachelor student graduates. Secondly, CBS has in the "Development Contract 2006-08" (*Udviklingskontrakt*) with the Ministry set some goals for times of completion and drop out rates. Thirdly, the Dean's Office for Education has carried out a number of initiatives with the purpose of improving CBS' study environment and quality in the study programmes – also with the intent of improving times of completion and drop out rates.

## COMPLETION TIMES AND DROP OUT RATES

From a financial point of view, students should complete their studies within three and two years, which is the standard duration of a Bachelor and Master programme. If students are to drop out, this should preferably take place as early in their studies as possible in order to avoid students' lack of right qualifications or motivation – both for financial and pedagogical reasons.

### Bachelor Programmes

Using the year 2002 as an example, 61 percent of the students enrolled in the Business Economics Bachelor programme that year have graduated within 3 years and after 5 years the share is 69 percent. Looking at the drop out rates, 19 percent have dropped out one year after enrolment, and after 5 years the share amounts to 30 percent. This share will probably never finish the study programme. When students forget to register for the next semester or take a semester off, they are automatically registered as "dropped out", even though they are active or may even graduate the following year. This means that the drop out rates presented here are somewhat higher than in reality.

Looking at the Business Linguistics Bachelor programmes, only 40 percent graduate within three years. After 5 years only 54 percent have graduated. The rest will probably not finish their studies. After the first year, 27 percent have dropped out, which is a higher share than at the Business Economics Bachelor Programmes (19 percent).

### Development in time of completion and drop out rates – Bachelor programmes

The share of students graduating within 3 years has not changed very much during the passed years. There's a small increase in the share compared to last year, but

both Business Economics and Business Linguistics programmes have the same share as in 2004.

In 2007 BSc IB (International Business) is the programme with the largest share of students graduating within three years (72 percent in 2007). Also programmes such as HA, HA(kom.) and HA(psyk.) have a large share of students graduating within 3 years. On HA(dat.), HA(jur.) and BA in International Business Communication, less than half of the students graduated within 3 years (in 2007).

The drop out rate after 3 years hasn't changed significantly either during the last years. Overall there's been a small increase from 2004 to 2006, and a small decrease from 2006 to 2007, which means that the drop out rate is now almost at the same level as 2004.

It is worth mentioning that HA(kom.) and HA(psyk.) have a significantly low drop out rate (24 percent) compared to the average (34 percent).

### Master Programmes

Examining the class 2002 as an example, only 7 percent of the students enrolled in a Business Economics Master programme graduated after 2 years (which is standard duration of a Master programme). After 5 years 63 percent have graduated. For the Business Linguistics programmes the numbers are 1 percent (graduating after 2 years), and 64 percent after 5 years. The rest will probably never graduate. Even though students on Business Linguistics programmes graduate later than students on the Business Economics programmes, the completion- and drop out rate for both Business Economics and Linguistics programmes are the same after 5 years.

### Development in time of completion and drop out rates – Master programmes

The year 2007 stands out when it comes to graduating within 2 years, because there has been a significant increase from 7 percent in 2004 to 24 percent in 2007 for the Business Economics programmes, and a smaller increase from 1 percent to 4 percent in 2007 for the Business Linguistics programmes.

This increase is most likely a consequence of the fact that the 7 point grading scale replaced the 13 point grading scale on September 1<sup>st</sup> 2007. Some students have probably speeded up their studies in order to graduate with a Grade Point Average on the 13 point scale. The advantageous job market situation has most likely also had an encouraging effect on students' wish to graduate sooner. Especially Cand.merc. and Cand.merc.(jur.) have experienced an extraordinary high share of students graduating within 2 years.

An examination of the drop out rates for the Master Programmes shows that the Business Economics Programmes have had a rather stable drop out rate throughout the last 4 years (25 percent in 2004 and 24 percent in 2007). The Business Linguistics Programmes

on the other hand, have had an increase from 24 percent in 2004 to 35 percent in 2007.

## **TIMES OF COMPLETION AND DROP OUT RATES COMPARED TO GOALS IN CONTRACT 2006-08**

Comparing the numbers of completion and drop-out rates to the goals in the Contract 2006-08 shows a mixed picture. Some of the goals have already been reached

- Completion at standard duration time – for Business Economics Master programme
- Completion at standard duration time + 1 year – Business Economics Bachelor programmes
- Drop out rates after 1 year – Both Business Economics and Business Linguistics programmes

We have almost reached some of the goals and yet at this point we are far from reaching the others. Such as

- Completion on standard duration time – for Business Linguistics Master programmes
- Completion on standard duration time + 1 year – for Business Linguistics Bachelor programmes

## **SHARE OF MEN AND WOMEN AMONG FULL TIME FACULTY STAFF**

This last section will shortly deal with the ratio of men and women among the full time faculty staff.

In 2007 (June) full time faculty staff consisted of 382 persons; 108 Professors, 175 Associate Professors (*lektorer*) and 99 Assistant Professors (*adjunkter*). This group consists of 32 percent women and 68 percent men.

There's a majority of men in all three job categories, however while there's only a small majority of men within the group of Assistant Professors (55 percent men and 45 percent women), the majority is bigger within the other two categories. In the group consisting of Associate Professors, there are 66 percent men and 34 percent women, and in the Professor category 83 percent are men, and only 17 percent are women.

If we examine the ratio of men and women during the last 5 years, there has not been any significant change.