



CBS Ledelsesinformation – oktober 2007

CBS ledelsesinformation indeholder i oktober 2007 informationer om følgende emner:

Studentertal 2007:

- **Optag**
 - Daguddannelser (bachelor- og kandidatuddannelser)
 - Åben uddannelse (diplom og executive)
- **Studenterbestand**
 - Fordelingen på uddannelser
- **Dimittender**
 - Daguddannelser (bachelor- og kandidatuddannelser)
 - Åben uddannelse (diplom og executive)
- **Internationale studerende – full degree samt udveksling**
 - Udenlandske full degree studerende
 - Indgående og udgående udvekslingsstuderende
 - Hvor kommer de fra? Og hvor rejser de hen?
- **English Summary**

Studentertal 2007

Da studieåret 2006/07 officielt slutter pr. 1. oktober sætter denne udgave af CBS Ledelsesinformation fokus på studieårets studentertal.

Studentertallene bliver i det følgende behandlet i fire hovedgrupper:

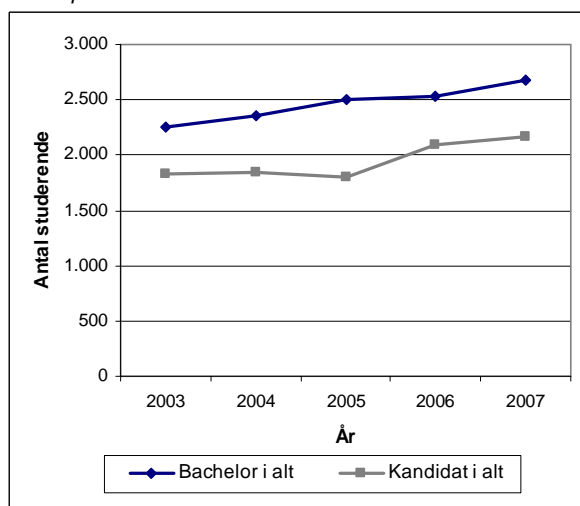
- Optag
- Studenterbestand
- Dimittender
- Udenlandske studerende

Alle data, som præsenteres i det følgende, er gældende for studieåret 2006/07, dvs. 1. oktober 2006 – 30. september 2007.

Optag - Daguddannelserne

Det samlede optag¹ på CBS har været støt stigende i mange år. Denne udvikling fortsætter i 2007, hvor der er sket en stigning i det samlede optag på ca. 4 procent (fra 4.634 optagne i 2006 til 4.840 i 2007). Stigningen er mest markant på bacheloruddannelserne, hvor optaget er steget med 6 procent (fra 2.534 i 2006 til 2.678 i 2007). Kandidatuddannelserne har haft en stigning på 3 procent (fra 2.100 optagne i 2006 til 2.162 i 2007). Udviklingen i det samlede optag på henholdsvis bachelor- og kandidatuddannelserne er illustreret i Figur 1 nedenfor.

Figur 1: Udvikling i optaget i bachelor- og kandidatuddannelserne i perioden 2002-2007



Kilde: – HSAS Oktobertal - Discovererrapport

Optag – Bacheloruddannelserne

På de erhvervsøkonomiske bacheloruddannelser er stigningen fordelt udover næsten alle uddannelser. Den mest markante stigning i optaget er sket på HA(psyk.), som efter et par år med stabilt optag på omkring 70 studerende, i 2007 optager 124 studerende, hvilket er en stigning på hele 80 procent. Også BSc Service Management, HA(dat.), HA(fil.) samt HA(jur.) har haft stigninger i optaget på 8 - 17 procent. Optaget på BSc IB er steget med 21 procent, hvilket bl.a. skyldes at CBS af Ministeriet for Videnskab, Teknologi og Udvikling (VTU) blev pålagt at optage en gruppe studerende, som ikke var direkte adgangsberegtiget. Dette skyldes, at disse studerende havde lavet en fejlagtig omregning af deres karakterbonus (som udløses ved et ekstra højniveau-fag i f.eks. gymnasiet), da de konverterede deres karakter fra 13- til 7-trinsskalaen. Den fejlagtige omregning betød, at effekten af karakterbonusen blev mindre end de havde forventninger om, da de tog det ekstra højniveau-fag, og ansøgernes karaktergennemsnit endte lige under grænsen for optagelse på BSc IB. Denne gruppe ansøgere klagede til VTU, og som konsekvens heraf pålagde ministeren CBS at optage disse studerende (andre universiteter har tilsvarende optaget grupper af ansøgere, som på denne måde kom i klemme i omregningen til 7-trinsskalaen).

BSc ASP har en særlig studiestruktur med et "0." år i japansk propædeutik, som studerende kan læse forud for de almindelige 3 års bacheloruddannelse. Består man japansk propædeutik, fortsætter man direkte på bacheloruddannelsen. I år er der optaget 64 studerende på Japansk propædeutik, fordelt med 29 på japansk og 35 på kinesisk, og 41 direkte på ASP bacheloruddannelsen fordelt med 12 på japansk og 29 på kinesisk (tallet afviger en anelse fra tallet i tabel 1, da den ikke inkluderer 4 omgængere). Selvom optaget på den 3-årige BSc ASP er faldet, så er det samlede optag på både japansk propædeutik og BSc ASP stort set uændret i forhold til sidste år.

Optaget på de erhvervsproglige bacheloruddannelser har samlet set mærket en ubetydelig stigning til 698 optagne i 2007. Dette tal dækker dog over et lille fald i optaget på BA Erhvervsprog og en forholdsvis stor stigning i optaget på BA(im), hvor optaget stiger fra 61 i 2006 til 76 i 2007.

Udviklingen i optaget på bacheloruddannelserne er vist i tabel 1 på side 2.

¹ Tallene for optaget 2007 er korrigeret for det tidligere frafald, som forekommer på flere uddannelser i august/september.

Tabel 1: Udviklingen i optaget på bacheloruddannelserne i perioden 2003-2007

Hovedområde /uddannelse	2003	2004	2005	2006	2007
Økonomi					
HA	580	589	653	617	624
BS.c. IB	94	86	86	85	103
BSc. int. (ASP)	31	40	43	59	37
HA (dat.)	162	172	122	116	129
HA (fil.)	114	107	95	101	114
HA (jur.)	180	188	185	173	187
HA(kom.)	127	134	125	130	132
HA (mat.)	76	78	81	82	77
HA (psyk)	0	70	77	69	124
BSc IBP	0	0	49	86	94
BSc BLC (SPRØK)	189	187	201	192	199
BSc Serv. Management	75	114	96	82	96
	1.628	1.765	1.813	1.792	1.916
Sprog					
BA Erhvervsprog	576	534	621	631	622
BA Inf. Management				61	76
	576	534	621	692	698
Total	2.204	2.299	2.434	2.484	2.614

Kilde: HSAS, Discoverer rapport – HSAS Oktobertal

Note: Japansk propædeutik indgår ikke i opgørelsen. I år er der optaget 64 studerende på Japansk propædeutik.

Optag – Kandidatuddannelserne

Den lille stigning i optaget på kandidatuddannelserne er fordelt ujævnt på de forskellige uddannelser. Således er optaget på de erhvervsøkonomiske kandidatuddannelser samlet steget med 8 procent, mens optaget på de erhvervsproglige kandidatuddannelser samlet er faldet med 33 procent.

At optaget er steget på de erhvervsøkonomiske uddannelser skyldes bl.a. oprettelsen af to helt nye uddannelser, nemlig Cand.merc.(psyk.) med et optag på 19 studerende samt Cand.soc. Human Ressource Management (HRM) med et optag på 55 studerende. Optaget ligger ellers nogenlunde stabilt – kun Cand.merc.int og Cand.soc (PKL) mærker et fald med 19 studerende, svarende til et fald på ca. 20 procent på begge uddannelser. Faldet på Cand.soc PKL opvejes dog af en tilsvarende stigning på den anden Cand.soc linje CBP.

De erhvervsproglige kandidatuddannelser har samlet haft et betydeligt fald i optaget fra 266 til 179 i 2007. Optaget på Cand.ling.merc i fransk er faldet fra 35 til 11, og italiensk, russisk og tysk har et optag på henholdsvis 6, 8 og 18 studerende, hvilket er meget lavt.

Cand.ling. merc i Datalingvistik havde to 1. prioritetsansøgninger i år, men ingen af disse har været egnede til optagelse.

Udviklingen i optaget på kandidatuddannelserne er vist i tabel 2 nedenfor.

Tabel 2: Udviklingen i optaget på kandidatuddannelserne i perioden 2003-2007

Hovedområde /uddannelse	2003	2004	2005	2006	2007
Økonomi					
Cand.merc.	1.001	1.036	931	1.080	1.163
Cand.merc.aud.	235	237	227	207	227
Cand.merc.(dat.)	62	80	48	72	66
Cand.merc.(fil.)	31	32	31	19	20
Cand.merc.int. Jap	9	2			
Cand.merc.int. SPR	103	100	84	102	83
Cand.merc.(jur.)	89	88	86	96	90
Cand.merc.(kom.)			45	84	82
Cand.merc.(mat.)	29	22	34	23	23
Cand.merc.(psyk.)					19
Cand.soc. HRM					55
Cand.soc. PKL			69	95	76
Cand.soc. CBP				56	79
	1.559	1.597	1.555	1.834	1.983
Sprog					
Cand.ling.merc.DAT	3	3	4	3	0
Cand.ling.merc.ENG	150	132	145	141	110
Cand.ling.merc.FRA	27	26	28	35	11
Cand.ling.merc.ITA	23	16	14	14	6
Cand.ling.merc.RUS	7	3	4	4	8
Cand.ling.merc.SPA	31	38	30	41	26
Cand.ling.merc.TYS	25	29	19	28	18
	266	247	244	266	179
Total	1.825	1.844	1.799	2.100	2.162

Kilde: HSAS, Discoverer rapport – HSAS Oktobertal

Note: fra 2006 er CM Int. Japansk og CM Int. SPR slået sammen til CM Int.

Note: Studerende, der læser Registreret Revisor bliver optaget via CM aud.

Optag – Åben Uddannelse

De erhvervsøkonomiske uddannelser under Åben Uddannelse har i år haft et fald i optaget på 9 procent (fra 1.404 optagne i 2006 til 1.274 i 2007). HD 2. del i Af-sætning/Udenrigshandel, Finansiell Rådgivning samt Supply Chain Management (SCM) mærker alle et forholdsvis stort fald på 32 – 46 procent, mens HD 2. del i

Finansiering mærker en markant stigning på 21 procent.

Optaget på ED er meget lavt, hvilket skyldes at der i 2006 blev stoppet for optagelse af nye studerende. Fra 2006 optager ED derfor udelukkende studerende, som tidligere har været i gang med uddannelsen, og som derfor skal have mulighed for at færdiggøre den.

Optaget på Executive svinger typisk fra år til år, da der på flere uddannelser alene optages nye studerende hvert andet år. 2007 er et år, hvor der optages studerende på flere uddannelser.

Udviklingen i optaget på Åben Uddannelse er vist i tabel 3 nedenfor.

Tabel 3: Udviklingen i optaget på Åben Uddannelse i perioden 2003-2007

Hovedområde /uddannelse	2003	2004	2005	2006	2007
Sprog					
1. del ED	47	30	42	8	2
2. del ED	45	50	22	13	12
Konferencetolk	22	-	-	-	-
MLA	4	7	3	8	4
	118	87	67	29	18
Økonomi					
HD 1. del	793	678	544	701	665
HD 2. del Af-sætn./Udenrigshandel	140	143	121	120	75
HD 2. del Finansiering	132	109	83	81	98
HD 2. del i finansiel rådgivn.	0	27	50	71	48
HD 2. del Økonomistyring	70	94	104	78	67
HD 2. del SCM	47	57	35	46	25
HD 2. del Organisation	226	232	186	152	161
HD 2. del Regnskab	171	181	104	155	135
Registreret Revisor	-	3	-	-	-
	1.579	1.524	1.227	1.404	1.274
Executive	221	124	303	200	320
Total	1.918	1.735	1.597	1.633	1.612

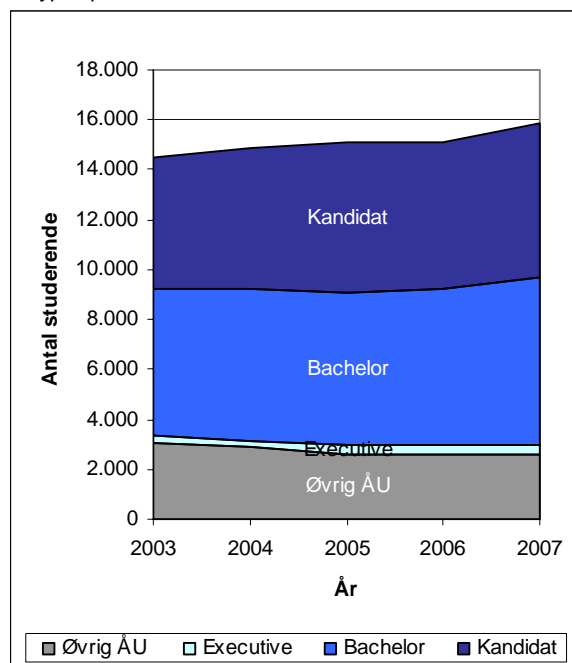
Kilde: HSAS, Discoverer rapport – HSAS Oktobertal
Note: Studerende, der læser Registreret Revisor er de seneste år optaget via Cand.merc.aud

Studerterbestand

CBS har i 2007 en samlet studenterbestand på 15.843. I dette tal indgår ikke tompladsstuderende på daguddannelserne og studerende på uddannelser, vi udbyder i fællesskab med andre institutioner (f.eks. Master i Skat). Set i forhold til 2006 er det en stigning på knap 5 procent. Studenterbestanden består i stigende grad af bachelor- og kandidatstuderende, mens andelen af studerende på Åben Uddannelse er faldende, hvilket primært skyldes de seneste års faldende optag på HD og ED.

Udviklingen i studenterbestanden er illustreret i figur 2 nedenfor

Figur 2: Den samlede studenterbestand fordelt på uddannelsstype i perioden 2003 – 2007



Kilde: HSAS, Discoverer rapport – HSAS Oktobertal

Det skal nævnes, at en stigning i studenterbestanden ikke nødvendigvis er udtryk for en positiv udvikling. Det kan ligeså godt afspejle, at de studerende ikke får afsluttet deres uddannelse til tiden.

Dimittender

Bachelor- og kandidatuddannelserne

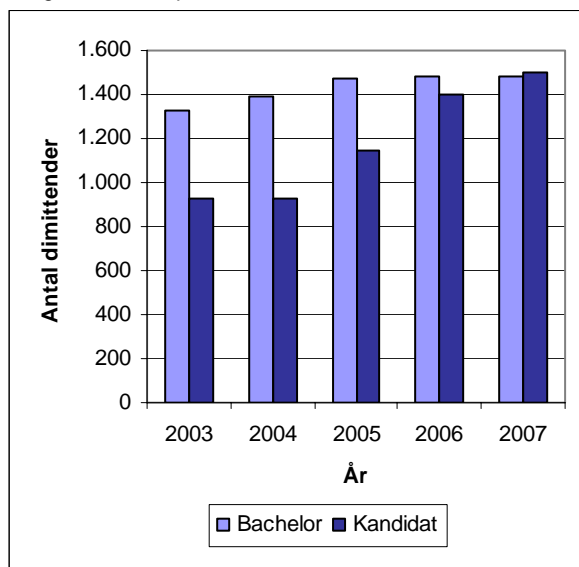
I 2004 blev der indført en såkaldt færdiggørelsesbonus, som udløses, når en studerende har gennemført en bacheloruddannelse. CBS har således et økonomisk incitament til at mindske frafaldet og sikre at de studerende gennemfører deres uddannelse på normeret tid.

Antallet af dimittender på bacheloruddannelserne for studieåret 2007 er 1.480, hvilket er stabilt i forhold til sidste år. Da det samlede optag på bacheloruddannelserne er steget de seneste par år, anslås antallet af dimittender også at stige i de næste par år – ikke mindst når studerende begynder at dimittere på de nye uddannelser såsom BSc IBP og BA Information Management (uddannelser som blev oprettet i henholdsvis 2005 og 2006).

På kandidatuddannelserne fortsætter den positive udvikling i antallet af dimittender. Der er således igen i år sket en mærkbar stigning i antallet af dimittender til 1.496, hvilket svarer til en stigning på 7 procent.

Udviklingen i antallet af dimittender fordelt på bachelorer og kandidater er illustreret i figur 3 nedenfor.

Figur 3: Udviklingen i antallet af dimittender fordelt på bachelorer og kandidater i perioden 2003 – 2007.



Kilde: HSAS, Discoverer rapport – HSAS Oktobertal

Som nævnt er det samlede antal dimittender for bacheloruddannelserne stabilt i forhold til 2006. Dette tal dækker dog over forskellige udviklinger på bacheloruddannelserne. I tabel 4 vises udviklingen i antallet af dimittender fordelt på de enkelte bacheloruddannelser. Her ses det, at særligt BSc IBP og BSc Service Management har oplevet en stigning i antallet af dimittender. For BSc Service Managements vedkommende skyldes

denne stigning hovedsageligt en markant stigning i optaget 2003, som er den årgang, der forventes at dimittere i 2007. Også BSc ASP fortsætter en stigende tendens, og HA(psyk.) har som en ny uddannelse udklækket deres første hold dimittender i 2007. Omvendt er der sket et fald i antallet af dimittender på HA(jur.), BSc BLC samt BA Erhvervsprog. For BA Erhvervsprog kan faldet delvis tilskrives et lavere optag i årgang 2003, mens faldet på HA(jur.) og BSc BLC ikke kan forklares med tilsvarende lave optag i 2003. Her må forklaringen nok findes i en lidt længere gennemførelses-tid for dette optag (gennemførelsestider for de enkelte studier bliver behandlet i næste udgave af CBS Ledelsesinformation).

Tabel 4: Udviklingen i antallet af dimittender fordelt på bacheloruddannelser i perioden 2003 – 2007.

Hovedområde /uddannelse	2003	2004	2005	2006	2007
Økonomi					
HA	470	462	470	431	441
BSc IB	62	57	54	62	69
BSc int. (ASP)	12	8	14	17	22
HA (dat.)	100	123	107	93	95
HA (fil.)	75	78	73	78	77
HA (jur.)	110	90	104	119	86
HA(kom.)	-	-	44	100	99
HA (mat.)	42	32	51	42	46
HA (psyk)	0	0	0	0	47
BSc IBP	0	0	0	0	0
BSc BLC (SPRØK)	168	165	153	157	130
BSc Serv. Management	-	-	30	33	69
Total	1.039	1.015	1.100	1.132	1.181
Sprog					
BA Erhvervsprog	288	376	370	354	299
BA Inf. Management	-	-	-	-	-
Total	288	376	370	354	299
Total	1.327	1.391	1.470	1.486	1.480

Kilde: HSAS, Discoverer rapport – HSAS Oktobertal

For kandidatuddannelserne er den positive udvikling i antallet af dimittender i 2007 ujævnt fordelt. Antallet af dimittender er således steget med 9 procent på de erhvervsøkonomiske uddannelser (fra 1.214 dimittender i 2006 til 1.328 i år), mens tallet er faldet en anelse på de erhvervsproglige uddannelser (fra 182 dimittender i 2006 til 166 i år, svarende til 9 procent). Som det fremgår af tabel 5 på næste side, kan stigningen på de erhvervsøkonomiske uddannelser næsten udelukkende tilskrives Cand.merc., som har haft en markant stigning i antallet af dimittender. Der er således dimitteret 893

studerende på Cand.merc. i 2007 i forhold til 755 i 2006, dvs. en stigning på 138 dimittender, svarende til 18 procent. Denne stigning skyldes ikke en stigning i optaget 2005 (som forventes at dimittere i 2007) – tværtimod er der tale om et fald i optaget fra 2004 - 2005. Stigningen kan derimod være en konsekvens af, at 7-trinsskalaen blev indført pr. 1. sept. 2007, og at studerende har ønsket at dimittere med karakterer fra 13-skalaen og derfor har skyndt sig at blive færdige. Faldet i antallet af dimittender på Cand.merc.int og Cand.merc.aud kan derimod tilskrives et tilsvarende fald i optaget på disse uddannelser i 2005.

Tabel 5: Udviklingen i antallet af dimittender fordelt på kandidatuddannelser i perioden 2003 – 2007.

Hovedområde /uddannelse	2003	2004	2005	2006	2007
Økonomi					
CM	516	478	628	755	893
CM (dat)	47	46	74	61	62
CM (fil)	6	15	8	25	20
CM (jur)	39	50	46	80	82
CM (mat)	20	34	29	30	28
CM AUD	122	116	168	187	174
CM int JAP	-	4	1	1	1
CM int SPR	67	55	59	75	64
Cand.soc	-	-	-	-	-
CM (kom)	-	-	-	-	4
	817	798	1.013	1.214	1.328
Sprog					
CLM	108	129	127	182	166
Total	925	927	1.140	1.396	1.494

Kilde: HSAS, Discoverer rapport – HSAS Oktobertal

Nærmere analyser om de studerendes gennemførelsestid bliver mere detaljeret beskrevet i næste udgave af CBS Ledelsesinformation.

Udenlandske studerende

Udenlandske studerende deles i det følgende op i to hovedgrupper. Den første gruppe er såkaldte full degree studerende, som bliver optaget og dimitterer på CBS som almindelige danske studerende. Alle ikke-EU/EØS statsborgere skal betale studieafgift for at læse en uddannelse i Danmark². I år har CBS 16 betalingsstuderende (og har derudover uddelt 12 scholarships med stipendium). Den anden gruppe er udvekslingsstu-

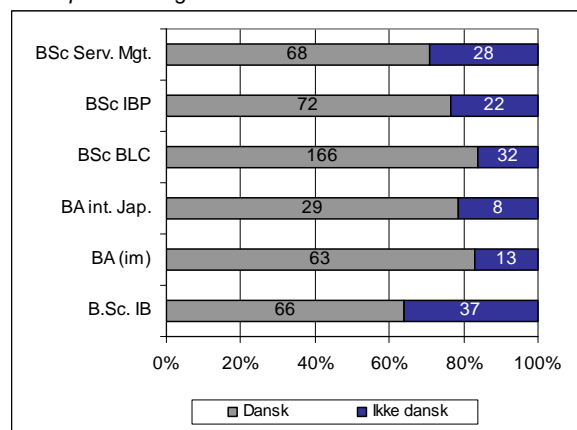
² Man kan fritages for at betale studieafgift, hvis man har enten en permanent opholdstilladelse eller en midlertidig opholdstilladelse med mulighed for varigt ophold.

derende, som er indskrevet ved udenlandske uddannelsesinstitutioner, men tager et semester eller to på CBS.

Full degree studerende

I 2007 blev der på bacheloruddannelserne optaget 272 udenlandske studerende³, hvilket svarer til 10 procent af det samlede bacheloroptag. Set i forhold til 2006 er denne andel uændret. CBS udbyder ligesom i 2006 seks uddannelser på engelsk⁴, og disse uddannelser står tilsammen for 23 procent af det samlede bacheloroptag, hvilket også er uændret i forhold til sidste år. Godt halvdelen af de udenlandske full degree studerende fordeler sig på disse 6 engelsksprogede uddannelser. I figur 5 nedenfor illustreres optaget på de engelsksprogede bacheloruddannelser fordelt på statsborgerskab i 2007. Figuren viser, at på BSc IB udgør de udenlandske studerende mere end 35 procent af uddannelsens samlede optag 2007. På BSc BLC er der i år optaget 32 udenlandske studerende, hvilket svarer til 16 procent af optaget på denne uddannelse.

Figur 5: Optaget på de engelsksprogede bacheloruddannelser fordelt på statsborgerskab i 2007.



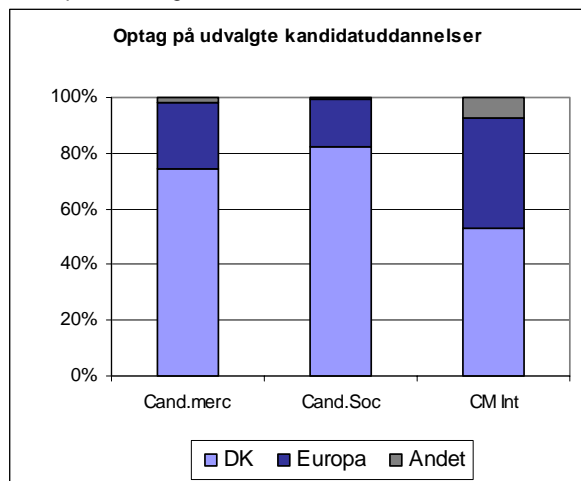
Kilde: HSAS, Discoverer rapport – HSAS Oktobertal
Note: Tallene i rækkerne angiver antallet af studerende i den givne kategori

På kandidatuddannelserne blev der i 2007 optaget 388 udenlandske studerende, hvilket er en markant stigning på 103 studerende. Udenlandske full degree kandidatstuderende udgør i år hele 18 procent af det samlede optag, hvilket er stigning på 4 procentpoint i forhold til sidste år. De engelsksprogede uddannelser Cand.merc., Cand.merc.int samt Cand.soc tegner sig for hovedparten af optaget af de udenlandske studerende. Figur 6 på næste side viser optaget på de engelsksprogede kandidatuddannelser fordelt på statsborgerskab for 2007.

³ Udenlandske studerende defineres som studerende med andet statsborgerskab end dansk.

⁴ De seks engelsksprogede bacheloruddannelser er BSc BLC, BSc Service Management, BSc IBP, BSc IB, BA(im) og BSc ASP

Figur 6: Optaget på de engelsksprogede kandidatuddannelser fordelt på statsborgerskab i 2007



Kilde: HSAS, Discoverer rapport – HSAS Oktobertal

Andelen af udenlandske studerende er størst på Cand.merc.int., hvor den udgør 47 procent af det samlede optag 2007. På Cand.merc og Cand.soc. er tallet henholdsvis 25 procent og 18 procent.

På alle de øvrige kandidatuddannelser ligger andelen af udenlandske studerende på under 5 procent af optaget på uddannelsen. Denne gruppe udenlandske studerende er hovedsageligt nordiske studerende samt enkelte personer med udenlandsk statsborgerskab, som taler og forstår dansk.

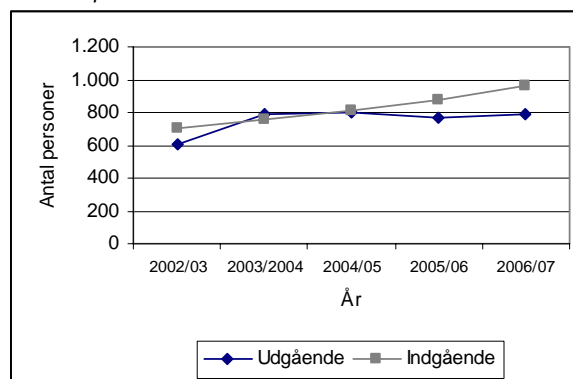
Udvekslingsstuderende

Udvekslingsstuderende er studerende, som via en samarbejdsaftale eller som free mover læser et semester eller flere på CBS. En free mover er en CBS studerende, som selv arrangerer og finansierer sit udlandsophold og ikke benytter CBS' udvekslingsaftaler. Udvekslingsstuderende, som læser på CBS, betaler ikke deltagergebyr, men de udløser STÅ for hver eksamen de består. Udover at give CBS en international profil er udvekslingsstuderende således også en god indtægtskilde for CBS.

I figur 7 til højre illustreres antallet af indgående og udgående udvekslingsstuderende i perioden 2003 – 2007. Som det fremgår af figuren, er antallet af indgående studerende (dvs. udenlandske studerende som læser et semester eller to på CBS) steget fra 876 i 2006 til 960 i 2007, hvilket svarer til en stigning på 10 procent. Da nogle af disse studerende vælger at læse to semestre på CBS, læste udvekslingsstuderende i 2006/07 i alt 1079 semestre på CBS.

Antallet af CBS studerende som vælger at læse et semester i udlandet er steget en anelse fra 771 til 790 i 2007. Der er således flere studerende, som vælger at læse på CBS, end der er CBS studerende der vælger at læse i udlandet. Det skal bemærkes, at antallet af udgående studerende godt kan være større, da tallene fra Det Internationale Kontor ikke registrerer free movers, som rejser til udlandet på egen hånd, uden om Det Internationale Kontor.

Figur 7: Antal af indgående og udgående udvekslingsstuderende for perioden 2002 - 2007

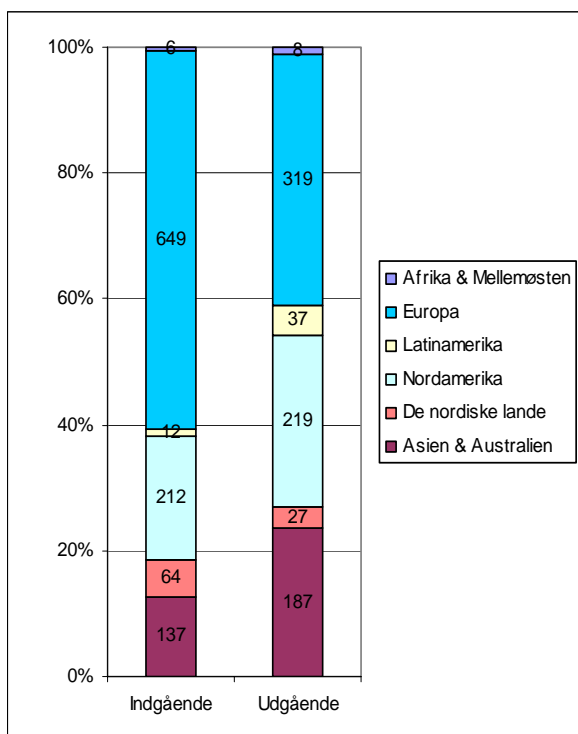


Kilde: Det Internationale Kontors Statistikpakke 2007

Hvor kommer de fra – og hvor rejser de hen?

Figur 8 på side 7 illustrerer hvilke lande de udvekslingsstuderende kommer fra, og til hvilke lande CBS' udvekslingsstuderende rejser. Som det ses på figuren er der flere CBS studerende som rejser til Asien/Australien, Nordamerika og Latinamerika end der er studerende fra disse verdensdele, som kommer til CBS. Set over tid er der ikke sket de store forskydninger.

Figur 8: Indgående og udgående udvekslingsstuderende fordelt på hvilket land de hhv. kommer fra og rejser til i 2006/2007



Kilde: Det Internationale Kontors Statistikpakke 2007

Note: Opgørelsen opgøres i antallet af semestre studerende har været på udvekslingsophold. Det betyder, at studerende der har været på udveksling over 2 semestre tæller dobbelt i opgørelsen her.

CBS Ledelsesinformation bliver udarbejdet af Ledelsessekretariatet i tæt samarbejde med andre administrative enheder på CBS.

Har du spørgsmål til papiret, er du velkommen til at kontakte Maria Svaneborg, telefon: 38 15 25 95 eller e-mail: ms.ls@cbs.dk

ENGLISH SUMMARY:

As the academic year 2006-07 officially runs from October 1st – 30th September, this issue of Management Information contains information about

- Student Enrolment
- Student Population
- Graduates
- and International students

All numbers in the following are for the academic year 2006/2007.

STUDENT ENROLMENT

The number of students enrolled at CBS has constantly been increasing during the years, and this trend continues in 2007 with a 4 percent increase in the overall enrolment (from 4,634 students enrolled in 2006 to 4,840 this year).

The increase is most significant at the Bachelor programmes and particularly within the Business Economics programmes. HA(psyk.) has had an exceptional 80 percent increase in the enrolment (enrolling 124 students this year). Other Business Economics Bachelor programmes such as BSc Service Management, HA(dat.), HA(fil.) and HA(jur.) are also enrolling a considerably greater number of students this year. Within the Business Linguistics Bachelor programmes BA Information Management stands out with a 25 percent increase, enrolling 76 students this year.

The overall enrolment at the Master programmes has increased slightly. However, the numbers show an 8 percent increase in the enrolment at Business Economics programmes (from 1,834 students enrolled in 2006 to 1,983 enrolled this year), whereas the Business Linguistics programmes have had a 33 percent decrease (from 266 students enrolled in 2006 to 179 this year). The increase in the Business Economics programmes is partly due to the fact that CBS offers two new Master programmes in 2007; Cand.merc.(psyk.) (19 students enrolled) and Cand.soc. in Human Resource Management (55 students enrolled). As a consequence of the decrease in the Business Linguistics Master programmes this year Cand.ling.merc. in French, Italian, Russian and German have a very low number of students enrolled (from 6 – 18 students enrolled in the respective programmes).

The number of students enrolled at HD has decreased with 9 percent (1,404 students enrolled in 2006 to 1,274 this year). However, it is worth noticing that HD part II Finance has had a 21 percent increase.

STUDENT POPULATION

The student population in 2007 is 15,843. This is a 5 percent increase compared to last year. Looking at the

development in the student population, the Bachelor and Master programmes stand for an increasing part of the student population, whereas HD and ED represent a smaller part of the overall population. It is important to mention that an increase in the student population not necessarily reflects a positive trend. The increase might as well be a consequence of students not graduating as fast as planned.

GRADUATES

In the academic year 2006/2007 1,480 students graduated from the Bachelor programmes. This number has not changed significantly compared to last year. The fact that CBS has enrolled more and more students in the Bachelor programmes through the last couple of years suggests that the number of Bachelor graduates will increase in the future.

The number of graduates at the Master programmes continues the positive trend, and this year 1,496 graduated from the Master programmes, which is a 7 percent increase. The Cand.merc. programme stands for the largest part of this increase with 138 more students graduating from this programme than last year. This increase cannot be explained by a similar increase in the enrolment year 2005 (who is expected to graduate this year). An explanation might be that students wanted to graduate before September 1st when the new 7-point grading scale was introduced.

The next issue of CBS Management Information will contain more detailed information about drop out rates and times of completion of the programmes.

INTERNATIONAL STUDENTS

CBS distinguishes between two different groups of international students. The first group comprises of *full degree* students, who are enrolled (following an entire programme) and graduates from CBS. The second group comprises of *exchange students*, who are students enrolled at a foreign university, but study a semester or two at CBS free of charge (through The International Office).

Full Degree Students

272 international (non-Danish) students were enrolled in the Bachelor programmes in 2007. This is 10 percent of the total number of students enrolled, which is the same percentage as last year. CBS offers 6 Bachelor programmes entirely taught in English, and especially BSc IB, BSc BLC and BSc Service Management have a large percentage of international students (up till 35 percent of the total number of students enrolled).

388 international students were enrolled at the Master programmes in 2007, which is a significant 18 percent increase (103 more international students than 2006). The Cand.merc.int programme is the Master programme with the largest share (47 percent) of international full degree students.

Exchange Students

Exchange students do not pay any kind of fee for taking courses at CBS, but CBS earns value added grants (STÅ) each time they pass an exam. Not only do the exchange students strengthen the international profile of CBS, they are also a very important source of income.

There are more incoming (960) than outgoing (790) students at CBS. However, the number of outgoing students may be larger because students going abroad as free movers are not registered at the International Office (free movers arrange and fund their study abroad themselves). A greater number of students are travelling to Australia, Asia, North- and Latin America than the number of students coming from these parts of the world. More than 50 percent of the incoming students are from Europe.

CBS Management Information is made by the President's Office in close cooperation with other units at CBS. If you have any questions or comments to the information in this issue you are very welcome to contact Maria Svaneborg, phone 38 15 25 95 or e-mail ms.ls@cbs.dk.

Temaer tidligere belyst i CBS Ledelsesinformation

GENERELLE EMNER:

- Gennemførelse og frafald:
 - December 2006, December 2005
- Studentertal (Optag, Studenterbestand, Dimittender, Internationale studerende, Udveksling):
 - Oktober 2006, Oktober 2005
- Studentertal (Søgninger til CBS' uddannelser):
 - September 2007, September 2006

SÆRLIGE EMNER:

- Forskningspublikationer:
 - Marts 2007, Marts 2006
- Personale (udviklingen i medarbejderårsværk, VIP'ers opfyldelse af undervisnings- og administrationspligten):
 - Marts 2007
 - Marts 2006
 - Juni 2005
- Økonomi (hovedområdernes forbrug på eksterne projekter):
 - Marts 2007
 - Marts 2006
- Ledighed (for dimittender):
 - Marts 2006
- Løn (for CBS kandidater):
 - Juni 2006
- CBS Administrationens størrelse:
 - Januar 2006
- Lokaler på CBS:
 - Marts 2007
- Tendenser på uddannelsesområdet (indtægter, markedsandele, internationale tendenser):
 - Juni 2007