



**Copenhagen  
Business School**  
HANDELSHØJSKOLEN

## **CBS Ledelsesinformation – juni 2007**

**CBS ledelsesinformation indeholder i juni 2007 informationer om følgende emner:**

### **Tendenser på uddannelsesområdet:**

- **Hovedtender på det nationale marked**
- **Hovedtender på CBS**
  - **Indtægter på uddannelserne**
  - **Udviklingen i optag og bestand – heltidsuddannelser**
  - **CBS' markedsandele nationalt – heltidsuddannelser**
  - **Internationale tendenser – heltidsuddannelser**
  - **Udviklingen i optag og bestand – deltidsuddannelser**
  - **CBS' markedsandele nationalt – deltidsuddannelser**
  - **Internationale tendenser - deltidsuddannelser**

## Tendenser på uddannelsesområdet

### Baggrund

CBS Ledelsesinformation indeholder i denne udgave en sammenfatning af de hovedtendenser, som vi i øjeblikket kan se på uddannelsesområdet nationalt såvel som internationalt. Formålet med papiret er at give et input i forbindelse med den igangværende strategiproces.

CBS' strategi indenfor uddannelsesområdet har hidtil været præget af en stor bredde og fornyelse i uddannelsesporteføljen – specielt på det erhvervsøkonomiske område. Mange nye uddannelser er igangsat og kun meget få er lukket ned.

Strategien har sikret, at CBS på trods af de meget små ungdomsårgange ikke har oplevet et fald i det samlede antal nye studerende, der årligt er blevet optaget på en af CBS' uddannelser.

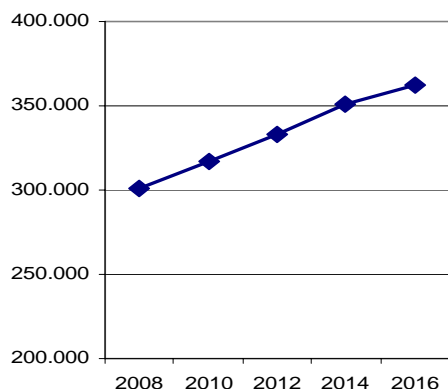
Men der er dog sket forskydninger mellem især åben uddannelse og ordinær uddannelse, samt mellem de erhvervsøkonomiske og de erhvervshumanistiske uddannelser.

I det følgende sammenholdes udviklingen på CBS med hvad der sker nationalt såvel som internationalt.

### Hovedtender på det nationale marked

Ser vi helt overordnet på udviklingen i antallet af personer, der kan forventes at kunne tage en videregående uddannelse, er tendenserne meget positive. Jf. figur 1 forventes antallet af personer i aldersgruppen 20-24 år at være stigende de kommende år.

Figur 1: Fremskrivning af antallet af 20-24 årige i hele Danmark for perioden 2008 – 2016.



Kilde: Danmarks Statistik

Samtidig har der i de seneste år været en stigning i antallet af personer, der har fuldført en gymnasial uddannelse. Denne udvikling forventes at fortsætte. Meget tyder således på, at rekrutteringsgrundlaget er stigende antalsmæssigt.

Set i lyset af ovenstående og kombineret med de politiske meldinger, der kommer fra regeringen i forbindelse med globaliseringsforliget, tyder meget på, at antallet af personer, der forventes at efterspørge en videregående uddannelse, fremover vil være stigende.

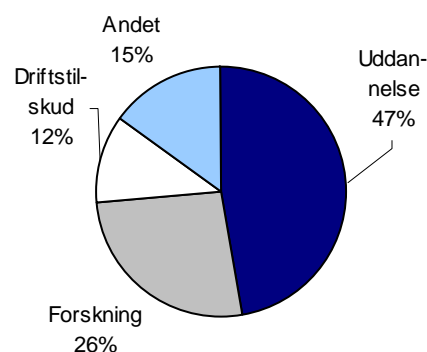
Derimod er der større usikkerhed i relation til CBS' åben uddannelsesaktiviteter. Der er fortsat et stort politisk fokus på efteruddannelse for voksne. Da markedet imidlertid er væsentligt mere differentieret og uigenkennskueligt end tilfældet er for heltidsuddannelserne, er det usikkert i hvilket omfang CBS' nuværende aktiviteter fremover efterspørgeres i samme grad som nu.

### Hovedtendenser på CBS

#### Indtægter på uddannelserne

CBS modtog i 2006 indtægter på samlet 865 mio. kr. Heraf genererede uddannelsesområdet 409 mio. kr. svarende til 47 % af de samlede indtægter (se figur 2). Disse midler går primært til aktiviteter, der direkte kan henføres til undervisningen – f.eks. undervisning og servicering af studerende og undervisere – og dækker derfor også en væsentlig del af de videnskabelige medarbejderes løn<sup>1</sup>. Midlerne bidrager imidlertid også til andre fælles aktiviteter, som også forskningen nyder godt af.

Figur 2: Fordelingen af CBS' indtægter i 2006 på overordnede formål.



Kilde: Rektorkollegiets Nøgletal 2006.

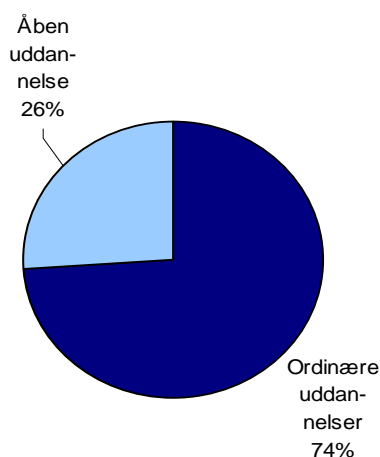
Note: Andet indeholder "eksterne midler til andet end forskning", "øvrige formål" samt "øvrige indtægter".

<sup>1</sup> Videnskabelige medarbejdere bruger i gennemsnit ca. 50 % af deres arbejdstid på undervisningsrelaterede opgaver.

At CBS har et forholdsvis stort volumen på uddannelsesområdet betyder, at området i væsentligt omfang også bidrager til udbygningen af den fælles infrastruktur, til ansættelsen af videnskabelige medarbejdere og til den fortsatte kvalitetssikring af forskningen såvel som undervisningen.

Som det fremgår af figur 3 genereres uddannelsesindtægterne overvejende via de ordinære uddannelser. Åben uddannelse stod i 2006 for 26 % af de samlede uddannelsesindtægter. En ikke ubetydelig andel af det samlede indtægtsniveau. Af disse kom ca. 80 % via deltagerbetaling og ca. 20 % via taxameterindtægter fra ministeriet.

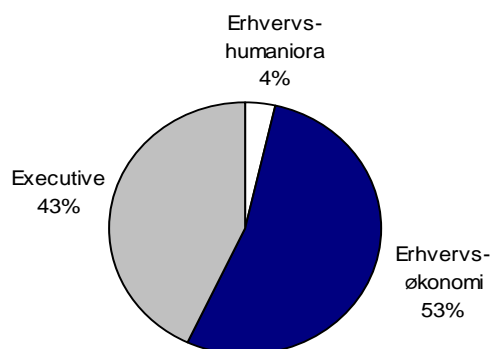
Figur 3: Fordelingen af indtægter på CBS i 2006 mellem åben uddannelse (deltid) og ordinære uddannelser (heltid).



Kilde: Rektorkollegiets Nøgletal 2006.

Betragtes indtægterne for deltidsuddannelserne isoleret, viser det sig, at selv om Executive uddannelserne i volumen står for en forholdsmæssig begrænset andel af studentermassen (se figur 5), genereres hele 43 % af åben uddannelsesindtægterne via Executive-området (se figur 4).

Figur 4: Fordelingen af indtægter genereret via åben uddannelse i 2006 fordelt på hovedområde.

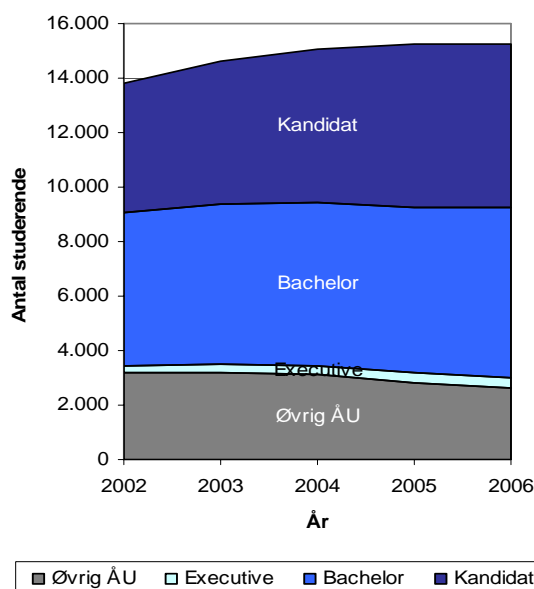


Kilde: CBS' egne opgørelser samt ØSS – Økonomisystemet.

Ser vi på hvordan antallet af studerende (hoveder) fordeler sig mellem de forskellige uddannelsesstyper, har tendensen de seneste to år været at 74 % af de nye studerende optages på ordinære uddannelser og 26 % på åben uddannelse. Tidligere stod HD-uddannelserne for en væsentlig større andel af nyoptaget og dermed også af studenterbestanden. Udviklingen går således i retning af stadig flere studerende på heltidsuddannelserne. Deltidsuddannelserne er dog stadig af betydning for det samlede aktivitetsniveau på CBS.

I figur 5 vises udviklingen i den samlede studenterbestand for perioden 2002-2006. Heraf fremgår det ligeledes, at hovedparten af de studerende læser en heltidsuddannelse, med en stigende andel på kandidatniveau.

Figur 5: Fordelingen af studenterbestanden i perioden 2002-2006.



Kilde: Discovererrapport: HSAS – Oktobertal, CBS studieadministrative system.

### Udviklingen i optag og bestand - heltidsuddannelser

CBS udbyder ordinære uddannelser eller heltidsuddannelser indenfor både erhvervsøkonomi og erhvervshumaniora. Uddannelserne udbydes både på bachelor og kandidatniveau. I det følgende gennemgås tendenserne for begge område.

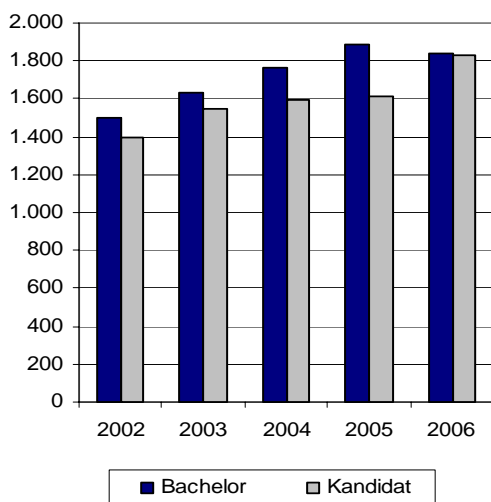
#### Erhvervsøkonomi

På det erhvervsøkonomiske område har CBS i perioden 2002 – 2006 oplevet en meget positiv udvikling. Samlet set er optaget steget med 27 %, fordelt med en stigning på 22 % for bacheloruddannelserne (BSc) og 31 % for kandidatuddannelserne (MSc). Væsentligt er det at have for øje, at en markant stor andel af CBS egne bachelordimitter faktisk vælger at læse en er-

hvervsøkonomisk kandidatuddannelse på CBS. Dette sker samtidig med at flere dimittender fra de erhvervs-humanistiske bacheloruddannelser også vælger at læse en erhvervsøkonomisk overbygningsuddannelse, og at CBS formår at tiltrække bachelordimittender fra andre danske og udenlandske universiteter.

Netop denne tendens illustreres implicit i figur 6, som viser, at optaget på kandidatuddannelserne i 2006 overstiger det antal studerende, som i 2003 blev optaget på en erhvervsøkonomisk bacheloruddannelse, og som efter forventet frafald må formodes at have dimitteret i sommeren 2006 og dermed være parat til en overbygningsuddannelse.

Figur 6: Udviklingen i optaget på hhv. bachelor- og kandidatuddannelserne indenfor er erhvervsøkonomiske område.



Kilde: HSAS, CBS' studieadministrative system.

Indenfor de seneste 5 år er antallet af kombinationsuddannelser på bachelorniveau steget fra 7 til 10<sup>2</sup>, hvilket samtidig har medført, at fordelingen af nye studerende (optag) har ændret sig. I 2006 blev 61 % af det samlede optag på de erhvervsøkonomiske bacheloruddannelser således optaget på en kombinationsuddannelse og 39 % blev optaget på de generelle BSc-uddannelser (HA og BSc IB). I 2002 lå den tilsvarende fordeling på 56 % til kombinationsuddannelserne og 44 % til de generelle BSc-uddannelser. I den samme periode er der sket en stigning i det samlede optag på 19 %, som primært skal findes på kombinationsuddannelserne.

For kandidatuddannelser har antallet af kombinationer ikke ændret sig i perioden 2002 – 2006. Nye kombinationer er oprettet, men samtidig er der sket en reduktion i "gamle" kombinationer. Den helt store udvikling i opta-

<sup>2</sup> BSc Service management regnes i denne opgørelse med som en kombinationsuddannelse. Officielt er det en HA uddannelse.

get er sket på den generelle cand.merc. uddannelse, hvor antallet af nye studerende er steget med 28 % i perioden.

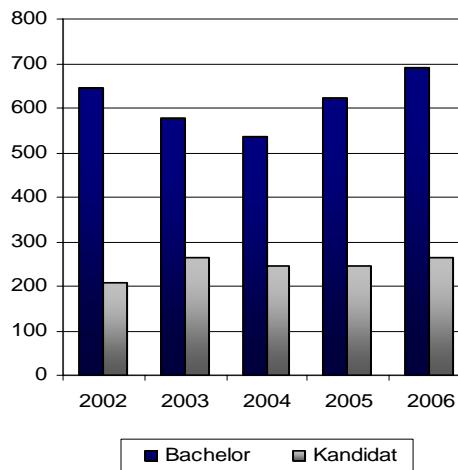
CBS etablerede i 2005 som noget helt nyt en cand.soc. uddannelse, hvor studerende med anden bachelorud-dannelse end en HA-uddannelse kan blive optaget. Også for denne type uddannelse viser der sig en stor interesse fra potentielle studerende.

I 2002 stod den generelle cand.merc. for 60 % af optaget og kombinationerne for de sidste 40 %. I 2006 havde billedet ændret sig således, at den generelle cand.merc. optog 59 % af alle samfundsvidenskabelige kandidatstuderende på CBS, kombinationsuddannelser stod for 33 % og cand.soc. stod for de sidste 8 %. Så modsat bacheloruddannelserne findes den positive stigning på den generelle cand.merc. og på cand.soc. Udviklingen på kombinationsuddannelserne har været stagnerende.

#### Erhvervshumaniora

På det erhvervshumanistiske område har udviklingen på CBS været mindre positiv end for de erhvervsøkonomiske uddannelser. Erhvervshumaniora omfatter BA i erhvervsprog, BA in information management og cand.ling.merc. (CLM)

Figur 7: Udviklingen i optaget på de erhvervshumanistiske uddannelser på CBS, opgjørt for perioden 2002 – 2006.



Kilde: HSAS, CBS' studieadministrative system.

Som det fremgår af figur 7, er der indenfor de sidste 2 år sket en stigning i optaget på bacheloruddannelserne. Stigningen i 2006 skyldes etableringen af BA in Information management. For den traditionelle BA i erhvervsprog lå optaget i 2006 på samme niveau som i 2005.

For kandidatuddannelsen har optaget ligget forholdsvis jævnt de sidste 5 år (se figur 7) på omkring 200 – 270 studerende pr. år. Væsentligt er det at bemærke, at

optaget for kandidatuddannelsen ligger væsentligt under optaget for bacheloruddannelsen. Noget tyder således på, at mange bachelordimitterende ikke vælger en CLM som overbygningsuddannelse.

I 2007 forventes omkring ca. 300 BA studerende at søge optagelse på CLM som deres 1. prioritet. Dette svarer til ca. 55 % af det oprindelige optag på BA. Ca. 165 BA studerende har valgt at søge en erhvervsøkonomisk overbygningsuddannelse, svarende til ca. 25 %. En relativ stor andel af de erhvervshumanistiske bachelorer ønsker således at læse en erhvervsøkonomisk overbygningsuddannelse.

### CBS' markedsandele nationalt - Heltidsuddannelser

Inden for det erhvervsøkonomiske område er CBS den absolut største udbyder af bachelor og kandidatuddannelser i Danmark. Der er dog stor forskel på andelen, når vi sammenligner de forskellige uddannelses typer.

Tabel 8: Optag og studenterbestand for den almene HA i Danmark, opgjøret for 2005.

	Studenterbestand		Optag	
	Antal	pct.	Antal	pct.
CBS	1.579	41%	653	38%
ASB	783	20%	316	19%
SDU	726	19%	305	18%
AAU	293	8%	149	9%
RUC	43	1%	43	3%
HIH	255	7%	82	5%
VHC	160	4%	123	7%
SHC	55	1%	28	2%
<b>I alt</b>	<b>3.894</b>	<b>100%</b>	<b>1.699</b>	<b>100%</b>

Kilde: C3 – Civiløkonomerne.

Note: HIH = Handels- og Ingeniørhøjskolen i Herning (er fusioneret med Århus Universitet). VHC = Handelshøjskolecenteret i Slagelse (fusioneret med Syddansk Universitet). SHC = Handelshøjskolecenteret, Nykøbing Falster (er fusioneret med VHC).

Ser vi på den almene HA uddannelse (se tabel 8) optog CBS i 2005 38 % af alle nye HA-studerende, hvilket svarer til ca. dobbelt så mange, som ASB og SDU optog hver for sig. I forbindelse med at Handelshøjskolecenteret i Slagelse (VHC) og Syddansk Universitet (SDU) er fusioneret i 2007, står SDU nu for en større andel af optaget end ASB, dog fordelt på mange geografiske lokationer.

Der er således relativt mange udbydere af den almene HA, som er spredt ud over flere geografiske lokationer. Kombinationsuddannelserne udbydes kun af de "store" institutioner, og her er CBS klart dominerende.

Tabel 9: Optag og studenterbestand på HA kombinationsuddannelser i Danmark i 2005.

	Studenterbestand		Optag	
	Antal	pct.	Antal	pct.
CBS	2.969	62%	1.233	65%
ASB	861	18%	299	16%
SDU	836	18%	326	17%
AAU	98	2%	52	3%
<b>I alt</b>	<b>4.764</b>	<b>100%</b>	<b>1.910</b>	<b>100%</b>

Kilde: C3 – Civiløkonomerne.

Note: Oversigten omfatter også BSc Int/negot.

Betragtes HA-kombinationsuddannelserne står CBS markant stærkere nationalt set. Jf. tabel 9 stod CBS i 2005 for 65 % af det samlede optag af studerende på kombinationsuddannelserne, hvilket er knap 4 gange så mange som SDU og ASB.

For erhvervsøkonomiske kandidatuddannelser står CBS ligeledes for en relativt stor andel af det samlede marked. Jf. tabel 10 udbydes cand.merc. og cand.merc. kombinationsuddannelserne alene af de store institutioner: CBS, ASB, SDU og AAU. For begge uddannelses typer står CBS for omkring 55 % af optaget.

Tabel 10: Optag og studenterbestand på kandidatuddannelser indenfor erhvervsøkonomi i Danmark, opgjøret for 2005.

	Bestand		Optag	
	Antal	pct.	Antal	pct.
<b>Cand.merc.</b>				
CBS	3.055	59%	956	57%
ASB	1.441	28%	448	27%
SDU	376	7%	110	7%
AAU	283	5%	171	10%
<b>I alt</b>	<b>5.155</b>	<b>100%</b>	<b>1.685</b>	<b>100%</b>
<b>Kombination</b>				
CBS	1.801	59%	489	54%
ASB	418	14%	113	13%
SDU	646	21%	194	21%
AAU	180	6%	107	12%
<b>I alt</b>	<b>3.045</b>	<b>100%</b>	<b>903</b>	<b>100%</b>

Kilde: C3 – Civiløkonomerne

Note: Set i forhold til CBS' egne opgørelse (se bl.a. figur 11) er der en mindre forskel, som bl.a. skyldes at cand.soc.-uddannelsen ikke indgår i opgørelsen.

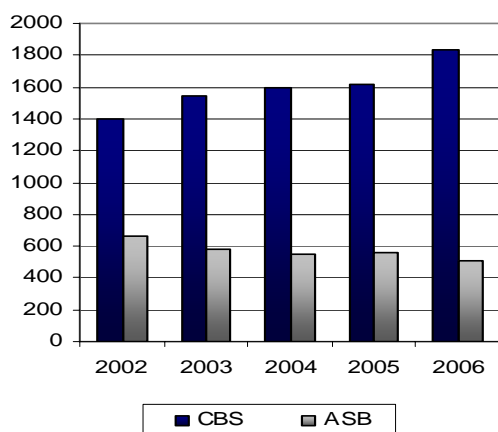
Som tidligere nævnt har CBS i de seneste år oplevet en markant stigning i optaget på de erhvervsøkonomiske kandidatuddannelser. Spørgsmålet er om dette er en generel stigning på alle institutioner, eller om den er unik for CBS. I det følgende foretages der en sammenligning med Aarhus School of Business (ASB). Til svarende sammenligning med Syddansk Universitet (SDU) har ikke været mulig pga. af manglende data.

I figur 11 illustreres således udviklingen i optaget på alle erhvervsøkonomiske kandidatuddannelser på hhv. ASB og CBS. I perioden fra 2002 til 2006 ligger den samlede

stigning på CBS på ca. 30 %. I samme periode oplevede ASB et fald i optaget på ca. 20 %.

Om der er en direkte sammenhæng mellem udviklingen på CBS og ASB kan ikke siges med sikkerhed. Men der er en vis sandsynlighed for, at CBS med sin store faglige bredde kan tiltrække århusianske studerende. Dernæst har CBS måske også den fordel at være placeret i et attraktivt miljø i midten af København.

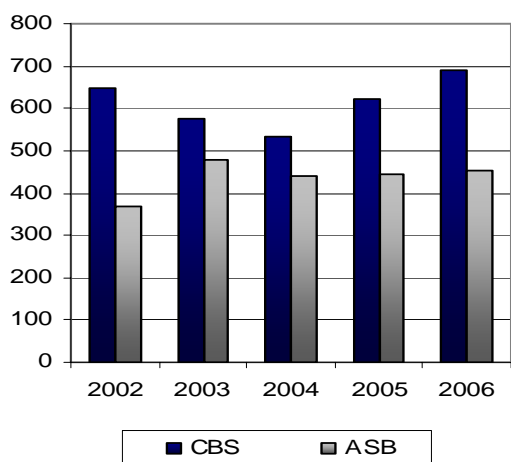
Figur 11: Udviklingen i optaget på de erhvervsøkonomiske kandidatuddannelser på CBS og ASB, for perioden 2002 til 2006.



Kilde: [www.asb.dk](http://www.asb.dk) samt CBS egne opgørelse, HSAS CBS' studieadministrative system.

For de erhvervshumanistiske uddannelser har det alene været muligt at finde detaljerede data for ASB. ASB vurderes dog at være den væsentligste "konkurrent" til CBS i Danmark indenfor erhvervshumaniora.

Figur 12: Udviklingen i optaget for de erhvervshumanistiske bacheloruddannelser på CBS og ASB, opgjørt for perioden 2002 – 2006.

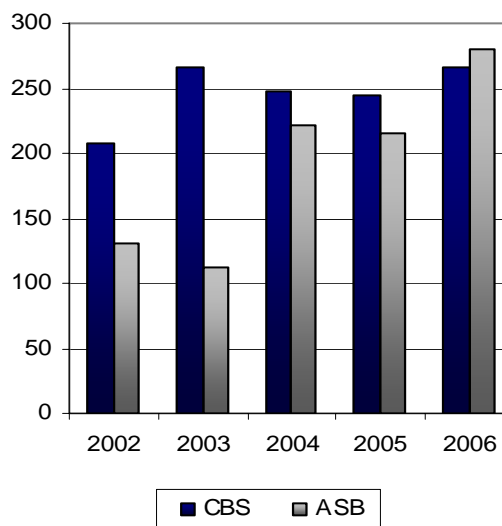


Kilde: [www.asb.dk](http://www.asb.dk) samt CBS egne opgørelser (HSAS, CBS' studieadministrative system)

Jf. figur 12 optager CBS ca. 33 % flere studerende på de erhvervshumanistiske bacheloruddannelser end ASB. Også her har udviklingen været stigende på CBS de seneste 3 år, og stagnerende i samme periode på ASB.

For de erhvervshumanistiske kandidatuddannelser oplevede ASB en stor stigning i optaget i 2004 med etableringen af CLM i virksomhedskommunikation. Stigningen betyder, at CBS og ASB siden har optaget ca. lige mange studerende (se figur 13). I 2006 etablerede ASB ligeledes en MA in Corporate Communication og optager herefter flere erhvervshumanistiske kandidater end CBS.

Figur 13: Udviklingen i optaget på de erhvervshumanistiske uddannelser på CBS og ASB i perioden 2002 – 2006.



Kilde: [www.asb.dk](http://www.asb.dk) samt CBS' egne opgørelse fra HSAS, CBS' studieadministrative system.

## Internationale tendenser - Heltidsuddannelser

Internationalisering af uddannelserne har været et væsentligt element i CBS's strategi. CBS har været rigtig god til at tiltrække udenlandske udvekslingsstuderende, ligesom antallet af udenlandske full-degree studerende også er inde i en pæn udvikling.

Med implementeringen af Bologna-aftalen, hvor målet er et større europæisk samarbejde indenfor de videregående uddannelser, formodes konkurrencen indenfor de europæiske grænser at blive øget markant. Især bemærkes det, at danske studerende fremover får mulighed for at tage deres tuition-fee med sig, hvis de ønsker at læse på et andet udenlandsk universitet. Hvorvidt dette reelt bliver en udfordring for CBS er endnu uklart. Ser vi på udviklingen af danske CBS-studerende, der ønsker et udvekslingsophold et andet sted i verden, er tendensen "ikke bekymrende". Et fal-

dende eller stagnerende antal danske studerende rejser ud et eller to semestre. Forklaringen vurderes at være, at udenlandsophold vægter mindre på CV'et end studenterrelevant arbejde. De studerende vælger derfor overvejende sidstnævnte aktivitet i løbet af uddannelsen.

På bachelorområdet er den interne vurdering på CBS, at konkurrencen primært skal findes nationalt. For kandidatuddannelserne er den internationale konkurrence lidt mere skærpet.

Internationalt er tendensen at fokus i stigende grad rettes på etableringen af master (MSc) uddannelser til unge mennesker i begyndelsen af deres karriere – svarende til vores cand.merc. uddannelse. Der sondres overvejende mellem følgende parametre:

- Uddannelsen er 1-årig eller 2-årig uddannelse
- Uddannelsen udbydes indenfor General management eller indenfor et specialiseret område
- For at blive optaget på uddannelsen kræver det en bachelorgrad indenfor "management of science". Alternativt er uddannelsen tilgængelig for alle med en bachelorgrad.

Set i dette lys må vi formode, at der kommer flere internationale spillere på banen, som i vidt omfang kan tilbyde en uddannelse svarende til vores kandidatuddannelser.

### Udviklingen i optag og bestand - Deltidsuddannelse

Under åben uddannelse (deltidsuddannelser) udbyder CBS i øjeblikket erhvervsøkonomiske diplomuddannelser (HD) og master uddannelser indenfor både erhvervsøkonomi og erhvervshumaniora. For sidstnævnte er det dog ganske lidt (MLA og master i fremmedsprogspædagogik). På diplom uddannelsen under erhvervsprog, ED, optages der ikke nye studerende. Udover dette udbydes en række enkeltfag under åben uddannelse. Disse indgår ikke i nedenstående analyse, da de vurderes at være af begrænset omfang.

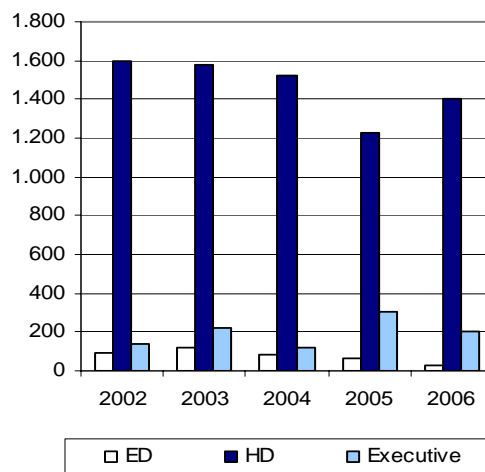
Figur 14 viser udviklingen i det samlede optag på HD, ED og executive master uddannelserne for perioden 2002 – 2006.

For HD og ED viser figuren et generelt fald i optaget i perioden, dog med den undtagelse at CBS i 2006 oplevede en markant stigning i antallet af studerende, der ønskede at læse en HD 1.del.

På executive master uddannelserne udbydes flere af programmerne kun hvert andet år, hvilket er den primære forklaring på udsvingene mellem årene. Ser man bort fra dette, er der dog en stigende tendens i optaget

indenfor området. Aktivitetsniveauet er dog fortsat relativt begrænset set i forhold til CBS' samlede aktivitetsniveau på uddannelsesområdet.

Figur 14: Udviklingen i optaget på deltidsuddannelserne, opgjort for perioden 2002-2006.



Kilde: HSAS, CBS' studieadministrative system – Discoverer-rapport.

Note: Optaget for økonomi omfatter både tal for HD 1.del og HD 2. del.

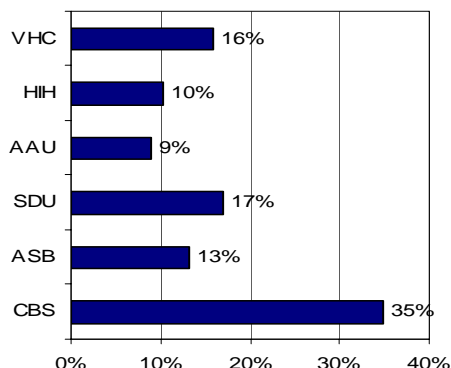
### CBS' markedsandele nationalt - Deltidsuddannelser

Faldet i antallet af studerende på HD skal ses i lyset af, at der er kommet relativt mange udbydere på markedet i løbet af de seneste 10 år. Hvor man før alene kunne læse en HD på handelshøjskolerne i de store byer, er det er i dag også muligt at tage en uddannelse på flere handelshøjskolecentre andre steder i landet, ligesom flere private udbydere tilbyder dele af en HD uddannelse.

Prismæssigt lå CBS for et par år siden som absolut prisleerende. I dag ligger priserne for både HD 1.del og HD 2. del på stort set samme niveau i hele landet. Da det i vidt omfang er de samme HD 2.dels specialer, der udbydes, må valget af uddannelsessted i vidt omfang afhænge af den geografiske placering.

I figur 15 illustreres fordelingen af optaget på HD 1.del på de forskellige udbydere opgjort for 2005. Som det fremgår af figuren blev 35 % af det samlede antal nye studerende optaget på CBS. Som konsekvens af fusionen mellem Syddansk Universitet (SDU) og Handelshøjskolecenteret i Slagelse (VHC) kan SDU forventes fremover at ligge på niveau med CBS.

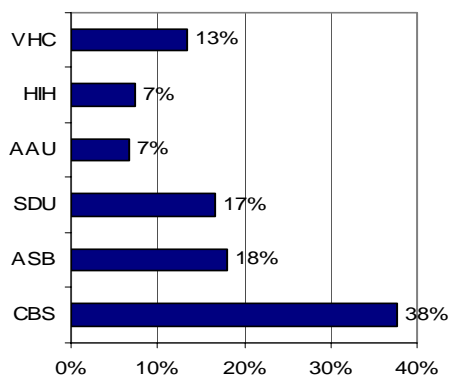
Figur 15: Studenteroptaget på HD 1.dels uddannelser, opgjort pr. 1. oktober 2005.



Kilde: Civiløkonomerne - C3

Ser vi på den samlede studenterbestand (se figur 16), som også omfatter studerende på HD 2.del, ligger CBS fortsat som den største aktør, men dog også her skarpt forfulgt af SDU (efter fusionen med VHC).

Figur 16: Studenterbestanden på alle HD uddannelser, opgjort pr. 1. oktober 2005



Kilde: Civiløkonomerne – C3

Indenfor Executive master området sonderer vi i det følgende mellem "MBA", som omfatter executive master og full-time MBA, og øvrige master programmer som omfatter øvrige indenfor det erhvervsøkonomiske felt.

Jf. tabel 17 er CBS også her en central aktør på det nationale marked. Dog mest markant indenfor executive master og full-time MBA, hvor CBS i 2005 optog 82 % af alle studerende.

Tabel 17: Studenteroptag på Master uddannelser i Danmark, opgjort pr. 1. oktober 2005.

	Master		MBA	
	Antal	Pct.	Antal	Pct.
CBS	194	46%	109	82%
ASB	21	5%	24	18%
SDU	64	15%	0	0%
AAU	75	18%	0	0%
RUC	66	16%	0	0%
<b>I alt</b>	<b>420</b>	<b>100%</b>	<b>133</b>	<b>100%</b>

Kilde: Civiløkonomerne – C3

Note: MBA består af full-time MBA og Executive MBA. Master består af øvrige master uddannelser (opdeling valgt af C3)

Ud over de i tabellen oplyste institutioner findes der en række andre udbydere. Således udbyder den private AVT både Certificate og Executive MBA programmer med betydelig succes, ligesom SIMI og Henley har været på det danske marked i en årrække. Specielt Henley markedsfører sig meget aggressivt i Danmark. Desuden vælger et stigende antal danske studerende at læse en master uddannelse udenfor Danmark. For executive studerende kan dette ske enten virtuelt, (f.eks. på Open University) eller hos en af de talrige europæiske udbydere, der tilbyder programmer residential, organiseret over weekends.

## Internationale tendenser - Deltidsuddannelser

Mens der for HD området ikke findes tilsvarende udenlandske programmer er der for både full time MBA og for Executive MBA tale om en skærpet konkurrence i de senere år. Dels er de studerendes mobilitet (også part time studerende) øget, dels er der stigende udbud af programmer baseret på blended eller e-learning, og endelig er flere nationale udbydere begyndt en mere aggressiv international markedsføring. Det må således forventes at hele executive markedet vil opleve et øget pres i de kommende år, og udbydere vil for at få succes være nødt til at udbyde noget, der opfattes som unikt af et stadig mere konkurrencepræget marked.

CBS Ledelsesinformation udarbejdes af Ledelsessekretariatet i tæt samarbejde med andre administrative enheder på CBS. Har du spørgsmål eller kommentarer til papiret, er du velkommen til at kontakte Camilla Schreiner Andersen, telefon 38 15 25 95 eller e-mail [csa.ls@cbs.dk](mailto:csa.ls@cbs.dk).