

SELVEVALUERING

JURIDISK INSTITUT

CBS

AFSLUTTET DECEMBER 2006

Indholdsfortegnelse

Forord	3
1. Introduktion af Juridisk Institut	4
1.1 Ansatte	4
1.2 Fastholdelse og rekruttering	6
2. Forskning	8
2.1. International publicering	12
2.2. Ph.d.-uddannelse ved Juridisk Institut.....	13
3. Uddannelse.....	16
3.1 Forskningsbaseret undervisning generelt.....	16
3.2 Særlig om HA(jur.)/cand.merc.(jur.).....	17
3.3 Særlig om cand.merc.aud.	20
3.4. Oversigt over øvrige fag (obligatoriske og valgfrie) på andre uddannelser	22
4. Forskningsformidling.....	24
5. Ekstern finansiering	26
6. Partnerskab med det omgivende samfund, herunder erhvervslivet	31
7. Perspektivering inklusiv diverse spørgsmål til evaluatorene.....	33

Forord

Den danske universitetsverden befinder sig i en grundlæggende forandringsproces, hvor der stilles øgede krav til bl.a. kvalitet og relevans i forhold de traditionelle hovedopgaver forskning og uddannelse. Samtidig med skærpede krav hertil, forventes universitetsverdenen i højere grad at satse på formidling, partnerskab med det omgivende samfund samt på ekstern finansiering og internationalisering af sine aktiviteter. Denne forandringsproces påvirker alle forskningsområder, men kravet til forandringer varierer helt naturligt afhængigt af blandt andet hvilket fagområde eller universitet, der underkastes en nærmere analyse.

Der kan med vægt argumenteres for, at CBS er blandt de universiteter, der har været hurtigst til at omstille sig til ovenstående udvikling, og dermed til det, der kunne betegnes som omstillingen fra det traditionelle universitet til det moderne universitet. Det må dog erkendes, at Juridisk Institut, i lighed med det juridiske fagmiljø i Danmark generelt, har været mere tilbøjelig til at fastholde den traditionelle tilgangsvinkel og vægtning af aktiviteterne, der desuden i vidt omfang har haft et nationalt fokus. Juridisk Instituts selvevaluering skal ses i denne sammenhæng.

Selvevalueringens primære sigte er fremadrettet, og derfor er opmærksomheden koncentreret om aktiviteterne i de allerseneste år og de helt aktuelle udfordringer. I en række tilfælde er det dog nødvendigt at gå længere tilbage i tid for at perspektivere de pågældende problemstillinger.

I princippet har selvevalueringen involveret samtlige interne medarbejdere på instituttet som følge af, at evalueringen har været behandlet på bl.a. fællesmøder, institutinternater og institutmøder, og i hovedtræk har været i skriftlig høring. Hertil kommer, at en arbejdsgruppe på instituttet nærmere har beskæftiget sig med udformningen af selvevalueringen. I den forbindelse har flere bidraget skriftligt til dele af evalueringen. Det skal dog understreges, at undertegnede har været den primære pennefører i processen og er ansvarlig for de indlagte skøn og vurderinger i selvevalueringen. Grundlæggende er der på instituttet konsensus om indholdet af nærværende selvevaluering, men meningsforskelle kan forekomme.

Steen Treumer

Institutleder

20. december 2006

1. Introduktion af Juridisk Institut

Juridisk Instituts historie går tilbage til 1952, hvor det blev grundlagt som Erhvervsretligt Institut. Herfra udsprang i 1967 Institut for Europæisk Markedsret. Fra 1968 til slutningen af 1980'ere omfattede instituttet også revision og skiftede derfor i 1979 navn til Institut for Erhvervsret og Revision. Ved indgangen til 1991 blev de to juridiske institutter sammenlagt under navnet Juridisk Institut. I 2003 blev Center for kreditret og kapitalmarkedsret (CKK) oprettet og er siden blevet udskilt som en selvstændig enhed, der referer direkte til dekanen. CKK's aktiviteter vil ikke blive nærmere behandlet i det efterfølgende.

Juridisk Instituts aktiviteter er koncentreret om erhvervsjuraen, dvs. den del af retssystemet, der vedrører erhvervslivets forhold. Forskningen er kendetegnet ved, at den tager udgangspunkt i reelle virksomhedsproblemer, og i en række tilfælde kombineres den juridiske synsvinkel med en økonomisk synsvinkel.

1.1 Ansatte

Forskningen ved Juridisk Institut varetages i december 2006 af 5 professorer, heraf én med særlige opgaver, 7 lektorer, 4 adjunkter (heraf 1 på orlov) samt 2 stipendiater. Desuden er der tilknyttet 1 professor emeritus og 1 tidligere docent samt 2 stipendiater med kontorfaciliteter. De 2 sidstnævnte er henholdsvis en norsk privatist fra BI, Oslo og en Ph.d.-studerende fra Institut for Informatik, CBS, der arbejder på en juridisk afhandling.

Udover det videnskabelige personale består instituttet af et sekretariat på 5 fastansatte og 2 studentermedhjælpere, svarende til 5,2 fuldtidsstillinger.

Hertil kommer et større korps af eksterne undervisere bestående af ca. 55 eksterne undervisere, hvoraf ca. 25 er eksterne lektorer og 30 er undervisningsassistenter. Instituttets medarbejdere har fagansvaret for et betydeligt antal fag, der væsentlig overstiger den mængde undervisning, instituttet er forpligtet til at varetage for CBS. Det er derfor påkrævet at supplere de fastansatte videnskabelige medarbejderes indsats med ovennævnte korps af eksterne undervisere. De eksterne undervisere har deres hovedbeskæftigelse udenfor Handelshøjskolen og har derfor ikke deres faste gang på instituttet. På de fag, hvor flere eksterne undervisere er tilknyttet, holder den fagansvarlige fastansatte videnskabelige medarbejder normalt et møde ved semesterstart.

Instituttet ledes af en institutleder. Siden 1. januar 2005 har der været en såkaldt ansat institutleder, modsat tidligere, hvor institutlederen var valgt af de ansatte på instituttet. Denne ændring er en følge af Universitetsloven, hvorefter institutlederen varetager instituttets daglige ledelse, herunder planlægning og fordeling af arbejdsopgaver.

Instituttlederen kan pålægge medarbejdere at løse bestemte opgaver, jf. Universitetsloven § 17, men denne beføjelse har dog hidtil ikke været benyttet på instituttet.

Instituttlederen deltager i udvikling og implementering af CBS' overordnede strategi og varetager forsknings- og personaleledelse i forhold til alle instituttets medarbejdere. Instituttlederen er ansvarlig for rekruttering og fastholdelse af højt kvalificerede medarbejdere, herunder for personale og talentpleje samt kompetenceudvikling. Instituttlederen er ligeledes ansvarlig for at sikre kvalitet og sammenhæng i instituttets forskning og undervisning, herunder opfølgning på evaluering af forskning og uddannelse, og skal udvikle instituttets forskningsstrategi med vægt på internationalisering af forskningen. Instituttlederen er økonomisk ansvarlig for instituttets aktiviteter og skal medvirke ved tilførsel af eksterne midler til instituttets forskning.

Det skal nævnes, at en institutleder indgår i CBS' ledelsesteam, og derfor efter omstændighederne kan bruge en del af sin arbejdstid på opgaver, der ikke relaterer sig til driften af instituttet, men i stedet til driften af Fakultetet eller CBS. Instituttlederen på Juridisk Institut har løst en række sådanne opgaver, for eksempel ved at deltage i den såkaldte Task Force på Det Erhvervsøkonomiske Fakultet i 2005, der rådgav dekanen om omprioriteringer og nedskæringer som følge af et større driftsunderskud og ved at medvirke ved ansættelsen af andre ledere (dekan, institutlederne på det sproglige fakultet). Aktuelt indgår instituttlederen sammen med rektor og fællestillidskvinden i en styregruppe vedrørende en omfattende medarbejdertilfredshedsundersøgelse blandt det videnskabelige personale, der forventes gennemført primo 2007.

Der afholdes normalt månedlige fællesmøder på instituttet, såkaldte institutmøder, hvor der informeres om nyudviklinger og drøftes væsentlige spørgsmål af fælles relevans. Hvert år afholdes desuden et institutinternat, der er et 1½ dages seminar med overnatning, hvor vigtige aktuelle emner tages op til behandling og debat, og hvor alle medarbejdere i princippet deltager. Institutmøderne er en gammel tradition, mens institutinternaterne først er blevet indført som et fast element i løbet af de seneste 4-5 år.

Efter universitetsreformen stilles der klart øgede krav til instituttets ledelse og administration. Det har blandt andet konsekvenser for forventningerne til forskningsledelse, økonomistyring, tilvejebringende af ledelsesinformation, styring af de interne og eksterne undervisere, opfyldelse af de videnskabelige medarbejders undervisningsforpligtelse, fundraisingsprojekter og til afvikling af konferencer og seminarer.

Til aflastning for instituttlederen er ansat en sekretariatsleder. Denne er sparringpartner for instituttlederen, og forestår i øvrigt ledelse og udvikling af sekretariatet, sagsbehandling af overordnet betydning for instituttet og ajourføring og opfølgning på instituttets sager samt

varetagelse af intern information. Sekretariatslederen medvirker ved søgning om eksterne midler og har det administrative ansvar for instituttets budgettering og økonomistyring, projektstyring og afrapportering. Sekretariatslederen fremtræder ved en række administrative funktioner som ansigtet udadtil i forhold til andre enheder på CBS.

Udover ovennævnte varetager sekretariatet en række opgaver med bl.a. undervisningsadministration af instituttets fag, IT-support, opbygning og vedligeholdelse af instituttets hjemmesider, bestilling af IT-udstyr, inventar, bøger, tidsskrifter, kontorhold, kontering af udgifter mv. Ligeledes tager sekretariatet sig af Ph.d.-administration og -kurser, rejsebestillinger og -afregninger, forskningsstøtte, indberetning af publikationer til CBS' bibliotek, sprogrevision, oversættelser, administration af instituttets bibliotek, modtagelse af gæster, telefonomstilling og postsortering. Ud over dette medvirker sekretariatet ved konferencer og andre arrangementer og er ansvarlig for personaleadministration af forskere, administrativt personale og eksterne undervisere.

1.2 Fastholdelse og rekruttering

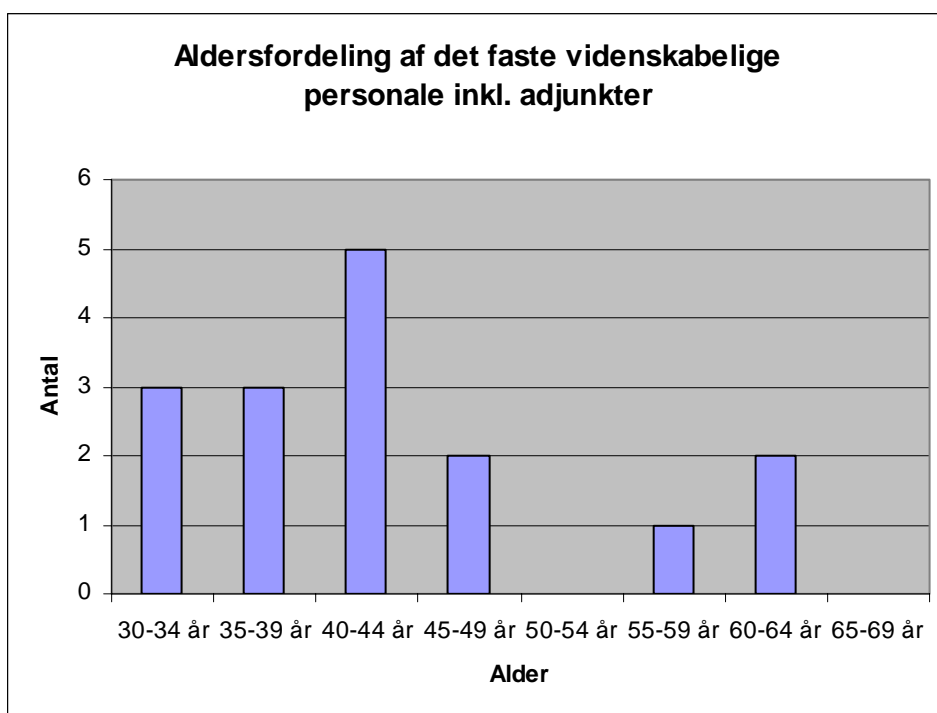
Et påtrængende problem i de allerseneste år har været at fastholde kvalificerede forskere, der aspirerer til en stilling som lektor eller professorstilling. Dette skyldes for de førstnævntes vedkommende navnlig den usikkerhed, der hersker om omfanget af fremtidige opslag og om hvilke præstationer, der er påkrævede for at blive fastansat, da kravene til fastansættelse som lektor er blevet skærpet som følge af den forringede økonomiske situation på CBS. Hertil kommer, at flere medarbejdere er, og andre bliver snart, professorable, men at der i princippet ikke er eller har været varige professorater til besættelse på instituttet i en årrække. Der vil som udgangspunkt gå adskillige år, før et generationsskifte bliver relevant som følge af alderspensionering. Der er derfor en ikke ubetydelig risiko for, at konkurrerende universiteter vil rekruttere flere af disse forskere, medmindre der gøres en særlig indsats for at motivere og fastholde denne gruppe. Eksempelvis har Syddansk Universitet tidligere rekrutteret 3 lektorer fra instituttet til ansættelse som professor. Det må generelt antages, at mobiliteten i det juridiske fagmiljø vil blive forøget i de kommende år, blandt andet som følge af den øgede konkurrence mellem de respektive universitetsmiljøer. Sidstnævnte følger blandt andet af det øgede fokus på ekstern finansiering af universiteternes aktiviteter og den kommende omfordeling af basismidler efter kvalitet, der forventes indført fra 2008.

Ovenstående problemstilling er blandt andet adresseret ved oprykning fra adjunkt til lektor før udløbet af den normalt treårige adjunktperiode i enkelte tilfælde og for ganske nylig ved opslag af professorater med særlige opgaver. De sidstnævnte er tidsbegrænsede med 5 års varighed. Ved udløbet af denne tidsperiode er fortsat ansættelse som professor ikke garanteret, men der er garanteret et lektorat som tilbagegangsstilling. Alternativt kan de

pågældende forlænges i yderligere 3 år, eller måske få varig professoransættelse. Endelig kan det ikke udelukkes, at der kan ske udnævnelse til et professorat med andre særlige opgaver end oprindeligt.

Det kan i øvrigt nævnes, at som led i forberedelserne til et generationsskifte, er flere yngre forskere i de senere år blevet inddraget som medforfattere på en række lærebøger, der hidtil var forfattet af instituttets professorer.

I de kommende år vil en væsentlig opgave blive rekruttering af nye medarbejdere med en international profil, herunder videnskabelige medarbejdere der ikke har dansk som modersmål. For tiden vil rekruttering af sidstnævnte type af medarbejdere normalt forudsætte, at de er villige til at lære dansk på højt niveau, da efterspørgslen efter juridisk undervisning på engelsk stadig er beskeden på uddannelserne på CBS.



2. Forskning

Det er Juridisk Instituts ambition at fastholde og videreudvikle den erhvervsjuridiske forskning på et højt niveau gennem publicering af forskningsarbejder, der er blandt de bedste nationalt og internationalt.

På CBS har den enkelte lektor eller professor som udgangspunkt haft en forskningsprocent på 34%, hvilket så vidt vides er relativt lavt i forhold til konkurrerende institutioner i Danmark og Europa. Som følge af CBS økonomiske situation har forskningsprocenten i 2006 været reduceret til 30%, men vil dog i 2007 atter blive hævet til 34%. For adjunker er forskningsprocenten 50% og for stipendiater 82%. Den enkelte medarbejder kan i visse tilfælde reelt disponere over højere eller lavere forskningstid som følge af f.eks. frikøb, opsparing eller nedsparing af arbejdstimer i CBS' interne timeregnskab over undervisning og administrationsforpligtelser kaldet ABACUS eller som følge af skævvridning af forskningstiden i medfør af institutlederens beslutning. Sidstnævnte mulighed har hidtil normalt ikke været anvendt på instituttet, men den øverste ledelse har for ganske nylig opfordret institutlederne til i langt højere grad at gøre brug af muligheden for differentiering af forskningstiden.

Instituttets forskning har en bred erhvervsjuridisk profil og koncentrerer sig især om IT-ret, kontraktret, konkurrence- og handelsret, udbudsret, arbejdsret, skatteret, immaterialret, international handelsret samt medieret. EU-rettens påvirkning af det danske retssystem er et gennemgående tema i forskningen ved instituttet, og flere forskere inddrager tillige retsøkonomien i deres forskning.

I løbet af de seneste 10 år er der sket en væsentlig udvikling. Tidligere var det snarere hovedreglen end undtagelsen, at hver enkelt forsker dyrkede sit eget speciale, men nu er der som hovedregel flere forskere med samme speciale. Konsekvenserne heraf er blandt andet øget intern konkurrence, men også at der er langt bedre muligheder for et slagkraftigt samarbejde, med de talrige fordele dette indebærer.

På instituttet eksisterer en række løst organiserede forskergrupper. IT-retsgruppen er den største på instituttet, men også udbudsretsgruppen omfatter en række forskere. Desuden kan nævnes skatteretsgruppen, der trods få medlemmer markerer sig i forskningen på området nationalt som internationalt. Skatteretsgruppen vil i nær fremtid blive forøget med en eksternt finansieret stipendiat. Af nyere grupperinger er der grund til at nævne forskergruppen på markedsføringsområdet, der også vil blive udvidet med en stipendiat efter, at Programkomiteen for Fødevarer og Sundhed (FøSu) under Det Strategiske Forskningsråd for ganske nylig bevilligede 8 mio. kr. til projektet "Spin or fair speak-when food products starts talking", hvoraf en del af disse midler tilflyder instituttet. Tilsvarende er der grund til

at fremhæve forskergruppen etableret i forbindelse med projektet "Blurring Boundaries: EU Law and the Danish Welfare State", der for ganske nylig fik en bevilling på 2,8 mio. kr. fra FSE, og hvis medlemmer udelukkende er forankret på Juridisk Institut. Begge projekter er nærmere omtalt under afsnit 5 om ekstern finansiering.

CBS' indsats på informatikområdet blev evalueret i 2004 og i samme forbindelse blev IT-forskningen ved Juridisk Institut evalueret. I evalueringen af instituttets indsats på IT-retsområdet blev fremhævet, at forskningstemaerne var aktuelle og af høj relevans for både forskningsverdenen og praktikere. Endvidere blev både kvaliteten af publikationerne og forskningsproduktiviteten på området vurderet som substantiel. Det blev desuden påpeget, at omfanget og kvaliteten af publikationerne på dette område let kunne promoveres og publiceres i internationale konference proceedings og internationale tidsskrifter.

En ekstern vurdering af nyere dato findes ikke af de øvrige områder, men instituttets udbudsretsgruppe indgår som partner i et konsortium dannet i forbindelse med en ansøgning om ca. 5 millioner kr. stilet til Europa-Kommissionen. Den europæiske partner og hovedansøger er udbudsretsgruppen (PPRG) ved University of Nottingham, der er den førende forskergruppe i Europa i udbudsret og ledes af professor Sue Arrowsmith, der er blandt verdens førende forskere på området. Til næste år vil udbudsretsgruppen ved instituttet sandsynligvis omfatte 3 professorer med spidskompetence på området, da der er opslået et professorat med særlige opgaver i EU-udbudsret til besættelse snarest muligt. Et medlem af forskergruppen er i år blevet Assistant Editor ved Public Procurement Law Review, der markedsfører sig som det førende internationale tidsskrift på området.

EU-rettens påvirkning af det danske retssystem er som tidligere nævnt et gennemgående tema i forskningen ved instituttet. Den EU-retlige påvirkning af det danske retssystem er stadig mere markant og påkalder sig derfor særlig opmærksomhed. Instituttet er blandt de førende i EU-retlig forskning i Norden, og denne position understøttes ved international publicering, internationale konferencer og netværkssamarbejde.

Som nævnt ovenfor inddrager flere forskere ved instituttet retsøkonomi (rets- og kontraktsøkonomi) i deres forskning. Retsøkonomien er som udgangspunkt en ren økonomisk disciplin, men har i mange sammenhænge en berøringsflade til retsvidenskaben, hvilket kommer til udtryk i instituttets forskning. Dette gælder både inden for konkurrence-ret, immaterialret, EU-ret, obligationsret, skatteret, folkeret, m.v.

I retsøkonomien foretages beregninger om nytte og efficiens ud fra juridiske regler. I retsvidenskaben bruges retsøkonomien som supplement i for eksempel retspolitiske analyser til at forklare adfærd, konkurrence, dominerende stilling, økonomiske konsekvenser og implikationer af regler.

Instituttets forskning omfatter blandt andet analyser af, hvorvidt retsøkonomisk teori kan forklare en regels implikationer, eller medvirke til at fastsætte efficiente regler for markedets aktører. En lov eller en ændring af en regel kan have nogle uforudsete økonomiske følger for, for eksempel virksomhederne, hvilket kan forklares ved hjælp af retsøkonomiske modeller.

Behovet for retsøkonomiske analyser af retten øges blandt andet i takt med udviklingen af EU-retten. Dette skyldes, at EU-retten anvender mange økonomiske begreber. Som eksempel kan nævnes EU's konkurrenceregler i art. 81 og 82 i Traktaten. Komparative juridisk og retsøkonomisk metode er blandt andet en velegnet metode til at analysere EU-retlige regulering i et økonomisk perspektiv. Der er lavet flere afhandlinger på instituttet med inddragelse af EU-ret og retsøkonomi.

Globaliseringen medfører ligeledes et behov for økonomiske analyser i forbindelse med international handel, nye måder at indgå aftaler på og globale handelsaftaler m.v. Økonomisk teori kan her anvendes til at analysere de internationale reglers formål, for eksempel vedrørende reglernes effektivitet, konkurrence, handelstransaktioner, restriktioner, m.v.

Retsøkonomi anses således for et satsningsområde inden for instituttets forskning, og det vurderes, at instituttet er blandt de førende juridiske institutioner på det retsøkonomiske område i Skandinavien.

Instituttets primære kriterier for, om forskningsindsatsen er tilfredsstillende, er publicering og erhvervelse af akademiske grader. Disse kriterier skal forstås i lyset af den juridiske fagtradition og det tilknyttede publicerings- og meriteringssystem, der som bekendt adskiller sig væsentligt fra, hvad der kendes på det økonomiske fagområde. I det juridiske publiceringssystem er bøger som hovedregel vigtigere end tidsskriftartikler. Lærebogsproduktion udgør en væsentlig del af den juridiske forskning, da meget lærebogsstof er resultatet af en egentlig forskningsindsats. Det juridiske fagområde er i en særlig situation med hensyn til behovet for lærebogsproduktion, idet der ikke kan anvendes udenlandske bøger i nær samme omfang som inden for andre samfundsvidenskaber, som f.eks. økonomi, da genstanden for analysen stadig i høj grad er det danske retssystem, der som udgangspunkt tiltrækker sig beskeden interesse i udlandet.

Tidsskriftartikler tæller også positivt. De prestigemæssigt førende juridiske tidsskrifter, såvel i Danmark som i udlandet, benytter imidlertid normalt ikke eksterne, anonyme refereeordninger. Artikler antages af redaktionen ud fra en helhedsvurdering, hvor redaktørens kendskab til forfatterens stilling og anseelse i det faglige miljø indgår ved

udøvelsen af skønnet over, om en artikel skal optages. Det samme gælder juridiske antologier.

På grund af de foran nævnte forskelle på jura og økonomi har det af økonomer hyppigt anvendte succeskriterium publicering i internationalt anerkendte tidsskrifter med anonymt peer review og i refereed antologier og proceedings stadig forholdsvis begrænset relevans som kriterium for juridisk forsknings kvalitet. Til gengæld benyttes bog- og afhandlingspublicering, herunder erhvervelse af akademiske grader, inklusiv doktorgraden, i høj grad som kvalitetsstempel i det danske juridiske forskersamfund. Der lægges stor vægt på offentlighed om kvalifikationsgrundlaget.

Der er imidlertid grund til at fremhæve, at international publicering, herunder navnlig i internationalt anerkendte fagtidsskrifter er blevet opprioriteret i løbet af det seneste par år. Denne udvikling gøres til genstand for særskilt behandling i afsnit 2.1. nedenfor. Der er tilsvarende grund til at påpege, at det traditionelle publicerings- og meriteringssystemet på det juridiske fagområde muligvis langsomt er ved at ændre sig på grundlæggende vis. Tidsskriftsartikler, navnlig i internationalt anerkendte fagtidsskrifter, forventes at blive tillagt langt større vægt end tidligere både ved ressourceallokeringen og ved den faglige bedømmelse. Spørgsmål afledt heraf rejses i perspektiveringens afsnit 7.

Det skal i øvrigt nævnes, at Thomas Riis i 2005 fik antaget sin doktordisputats og blev tildelt den juridiske doktorgrad i 2006, hvilket på flere måder er bemærkelsesværdigt. Det var første gang nogensinde, at den juridiske doktorgrad tildeles af CBS til en forsker her på stedet og første gang, at en cand.merc.(jur.) tildeles graden i Danmark.

For så vidt angår tildelingen af Ph.d.-graden til forskere tilknyttet instituttet, der gøres til særlig genstand for behandling i afsnit 2.2. nedenfor, skal fremhæves, at produktionen har været konstant og stabil i en årrække. Betragtningen om stabilitet underbygges af det faktum, at alle Ph.d.-studerende eller kandidatstipendiater tilknyttet instituttet i en periode på mere end 10 år er blevet tildelt Ph.d.-graden. Ph.d.-området er under grundlæggende forandring, da antallet af forskerstuderende nu øges, primært som følge af succesfulde bestræbelser på ekstern finansiering af Ph.d.-stipendier ved instituttet. Instituttet råder over et begrænset antal faste stillinger, som i de senere år er blevet besat, og derfor vil kun en begrænset andel af de færdige Ph.d.'ere i fremtiden kunne tilbydes ansættelse på instituttet, hvilket kan indebære øget risiko for manglende færdiggørelse. I de seneste 4 år er 6 stipendiater blevet færdige (samt 2 der startede på instituttet, men blev overflyttet til CKK i 2003, ved centerets start). I 2007 forventes 3 at kunne tildeles Ph.d.-graden.

Kvantitativt er instituttets videnskabelige produktion relativt omfattende. Flere er i gang med større værker, hvis produktion kræver flere års arbejde, hvilket kan indebære, at pub-

liceringsprofilen er lav i en periode, selv om forskningsindsatsen er kvalitativt tilfredsstillende. Instituttets publiceringsvirksomhed vurderes som tilfredsstillende i såvel kvantitativ som kvalitativ henseende. En oversigt over instituttets publicering i 2006 findes i bilag 1.

2.1. International publicering

Det er et erklæret mål fra CBS' side at øge den internationale publicering, hvilket blandt andet er kommet til udtryk i udviklingskontrakten for 2006-2008 mellem CBS og Videnskabsministeriet (Bilag 2), hvor der er indlagt en målsætning om at øge antallet af fremmedsprogede artikler med 5%, og en målsætning om at reducere antallet af nordisk-sprogede artikler med 5%.

Traditionelt har andelen af internationale publikationer ved instituttet været relativt beskednen i forhold til den samlede produktion (ca. 20-25%), og har ligget på omkring 20-30 publikationer gennem en årrække.

Siden 2005 har der imidlertid været gjort en særlig indsats på instituttet for at kunne leve op til målsætningen om øget international publicering, herunder i internationalt anerkendte fagtidsskrifter. På institutniveau har dette har bl.a. manifesteret sig i, at temaet blev gjort til genstand for særlige drøftelser og behandling på instituttets årlige internat i både 2004 og 2005. Spørgsmålet om international publicering blev ligeledes inddraget i medarbejderudviklingssamtalerne i 2006, der finder sted mellem institutlederen og den enkelte videnskabelige medarbejder. Der er ligeledes udarbejdet en såkaldt tidsskriftliste på instituttet, der opregner en række primært internationale tidsskrifter, hvori publicering findes særlig ønskelig. Lister af denne art findes på andre institutter på CBS, og der er ligeledes udarbejdet en såkaldt TOP 60 liste på CBS. Sidstnævnte indeholder ingen juridiske fagtidsskrifter, da instituttet principielt ikke har ønsket at fremhæve enkelte tidsskrifter frem for andre og ikke kan anerkende den underliggende præmis om en sondring mellem A- og B-tidsskrifter. Endelig er der i 2005 blevet etableret en ordning på instituttet, hvor den videnskabelige medarbejder kan få assistance til sprogrevision og i undtagelsestilfælde også til oversættelse fra sekretariatet, hvor der for nylig er blevet ansat sagkyndig assistance (sprogstuderende der er ved at afslutte deres kandidatafhandlinger). Denne ordning har været en succes og var i starten ikke begrænset til sprogrevision, men det har vist sig nødvendigt at begrænse oversættelser p.g.a. af den overvældende interesse for dette tilbud.

Denne opprioritering har givet synlige resultater. I 2005 og 2006 har alle varigt ansatte, hvortil regnes ansatte fra adjunkt og opefter, publiceret internationalt. Dette er en væsentlig udvikling, da den fremmedsprogede publicering tidligere gennemgående var knyttet til et relativt begrænset antal forskere, i hvert fald hvis der alene inddrages publikationer

indeholdende en dybdegående analyse i sammenligningen. Tilsvarende er publikationerne gennemgående blevet mere omfattende og har fået et kvalitativt løft, idet der er sket en bevægelse væk fra publikationer af mere refererende karakter i retning af artikler med større tyngde optaget i anerkendte internationale fagtidsskrifter. Den øgede fokus på international publicering har dermed overraskende hurtigt ført til resultater, men det er fortsat nødvendigt at gøre en særlig indsats for at øge både kvantitet og kvalitet af de engelsksprogede publikationer. I bilag 3 findes en oversigt over de seneste års internationale publicering.

2.2. Ph.d.-uddannelse ved Juridisk Institut

Juridisk Institut indgår i Den erhvervsøkonomiske Forskerskole ved CBS sammen med en række andre af de institutter på CBS, der ikke har sin egen forskerskole. Hvor det primære mål med forskeruddannelsen tidligere var at uddanne Ph.d.'ere med henblik på intern rekruttering til adjunktstillinger på CBS, ser billedet i dag anderledes ud, idet kun en mindre andel af de færdige Ph.d.'ere realistisk vil kunne forvente at få ansættelse på CBS. Det må betragtes som en strategisk udfordring at tilrettelægge forskeruddannelsen på en måde, der tilgodeser såvel rekruttering til både universitetsverdenen og erhvervslivet/samfundet, jf. også dekan Jens Aaris Thistedes notat til bestyrelsen med præciseringer vedrørende delstrategien for forskning af 4. oktober 2006.

Som led i uddannelsen skal den Ph.d.-studerende med en professor eller lektor ansat på Juridisk Institut som vejleder gennem selvstændigt forskningsarbejde udarbejde en Ph.d.-afhandling på højt fagligt og metodisk niveau.

I uddannelsen indgår typisk et længerevarende ophold ved et udenlandsk universitet. Senest har instituttets Ph.d.-studerende haft ophold ved universiteter i blandt andet USA, England, Østrig, Holland og Hong Kong.

I 1997 indgik de juridiske forskermiljøer ved Københavns Universitet, Aarhus Universitet, Handelshøjskolen i Århus, CBS, Handelshøjskolen i København, Aalborg Universitet, Syddansk Universitet og Landbohøjskolen en netværksaftale om udbud af Ph.d.-kurser. Som et led i netværkssamarbejdet har Juridisk Institut i de senere år udbudt to Ph.d.-kurser: Law and Economics og EU-retlig teori, metode og praksis.

I 2006 besluttede ovennævnte institutioner sammen at oprette en dansk juridisk forskerskole. De søgte og opnåede 3 mio. kr. over en fem-årsperiode i støtte hertil fra Forsknings- og Innovationsstyrelsen. Den juridiske forskerskole træder i funktion fra 1.1.2007.

Den juridiske forskerskoles målsætning er at kvalitetssikre den juridiske forskeruddannelse i Danmark og arbejde for en øget internationalisering ved at udbygge og synliggøre de internationale netværk, som findes på institutionerne. Forskerskolens uddannelsesforløb omfatter et basis- og et specialiseringsmodul. De to af Juridisk Institut, CBS, udbudte kurser bliver basiskurser i den juridiske forskerskole.

Ph.d.-studerende skal fortsat indskrives ved de enkelte institutioner og have vejledere herfra, ligesom de deltagende institutioner vil afholde udgifter til Ph.d.-kurser i samme størrelsesorden som hidtil. I 2007 afholder Juridisk Institut Ph.d.-kurset 'EU-retlig teori, metode og praksis' samt 'Law and Economics' inden for rammerne af den danske juridiske forskerskole.

Den særlige bevilling på 3 mio. kr. til den juridiske forskerskole vil først og fremmest blive brugt til internationale gæstelærere på Ph.d.-kurserne, udvikling af en hjemmeside på internettet for den danske juridiske forskerskole, møder/seminarer for Ph.d.-vejledere og opbygning af internationale Ph.d.-relaterede netværk.

Oversigt over Ph.d.'ere på Juridisk Institut med afslutning i årene 2002-2006

<p>Bjørn Ryberg, Kandidatstipendiat (Stipendium udløb 31/12-1999) <i>Afhandlingstitel:</i> Bedømmelsesomfanget i dansk patentret. Grad opnået 4/10-2002. Ansat som adjunkt på instituttet. Er efterfølgende fratrådt og ansat hos kammeradvokaten.</p>
<p>Kim Østergaard, Stipendiat (1/7-2000-30/6-2003) <i>Afhandlingens titel:</i> Elektronisk handel og International proces- og privatret. En komparativ analyse af retten i USA og EU. Graden opnået 1/7-2003. Herefter ansat som adjunkt på instituttet. Er nu lektor her.</p>
<p>Karin Skov Nilausen, Kandidatstipendiat (1/3-2002-31/8-2004) Forlænget ansættelse grundet nedsat arbejdstid. <i>Afhandlingens titel:</i> Løsning af internationale skattetvister. Graden opnået 25/4-2005. Ansat som adjunkt på Juridisk Institut, men pt. orlov. Stipendiatet var delvist eksternt finansieret af Foreningen for Statsautoriserede Revisorers Støtte- og Uddannelsesfond.</p>
<p>Søren Sandfeld Jakobsen, Kandidatstipendiat (1/6-2002-1/1-2005) Forlænget pga. nedsat arbejdstid, da bijob som advokat. <i>Afhandlingens titel:</i> Medieret i Informationssamfundet. En retlig analyse af sammensmeltningen mellem telekommunikation, Internettet og radio/tv. Graden opnået 4/10-2004. (Afsluttede før tid.) Ansat som adjunkt på instituttet.</p>

<p>Henrik Juul, Privatist (1/1-2002-31/12-2004) <i>Afhandlingens titel:</i> Kundebeskyttelse på pengeinstitutområdet (del 1) og Pris og kvalitet på pengeinstitutområdet (del 2). Overflyttet til Center for kreditret og kapitalmarkedsret ved oprettelsen i efteråret 2003.</p>
<p>Andreas Tamasauskas, Ph.d.-stipendiat (1/3-2002-28/2-2002) <i>Afhandlingens titel:</i> Erhvervslivets låneoptagelse. Overflyttet til Center for Kredit og Kapitalmarkedsret ved oprettelsen i efteråret 2003.</p>
<p>Jan Trzaskowski, Kandidatstipendiat (1/1-2003-30/6-2005) <i>Afhandlingens titel:</i> Legal Risk Management in Electronic Commerce. Graden opnået 11/1-2006. Ansat som adjunkt på instituttet.</p>
<p>Jakob Bundgaard, Lektor (indleverede sin afhandling til bedømmelse den 13/10-2005 efter Videnskabsministeriets bekendtgørelse om Ph.d.-graden af 8. marts 2002 (bekendtgørelse nr. 114), § 15 stk. 2). <i>Afhandlingens titel:</i> Skatteret og Civilret. Et bidrag om skatte- og civilrettens interdisciplinære relationer til videreudvikling af skatterettens almindelige del. Graden opnået 11/2-.2006. Ansat som lektor forud for indleveringen.</p>
<p>Bjørn Eriksen, Privatist (1/1-2004-30/6-2006) Forventes at indlevere sin afhandling til bedømmelse i begyndelsen af 2007.</p>
<p>Robin Herr, Kandidatstipendiat (1/12-2004-31/5-2007) <i>Projektitel:</i> Should There Be A Guaranteed Right To Factual Information In The Digital World.</p>
<p>Henrik Andersen, Kandidat (1/1-2005-30/6-2007) <i>Projektitel:</i> EU's antidumpingpraksis mod varer med oprindelse i Kina.</p>

3. Uddannelse

Juridisk Institut ser det som sin opgave at sikre sammenhæng mellem forskning, undervisning og anden formidling. Instituttet tilstræber, at al juridisk undervisning ved CBS udbydes af Juridisk Institut, der som det eneste institut ved CBS kan sikre, at den juridiske undervisning er forskningsbaseret.

Instituttet benytter fast videnskabeligt personale som fagansvarlige for al undervisning for derigennem at sikre forskningsbaseret, og faste lærere deltager i undervisningen i stort set alle de juridiske fag, hvor instituttet har fagansvaret.

Forskningen sætter ligeledes et markant præg på uddannelserne gennem forskernes lærebogsproduktion, da en række af lærebøgerne i de fag, der udbydes af instituttet er skrevet af dets medarbejdere, se bilag 4. Den afsmittende effekt er særlig markant på cand.merc.(jur.) og cand.merc.aud.

3.1 Forskningsbaseret undervisning generelt

Der er et krav om forskningsbaseret undervisning på CBS, hvilket indebærer, at undervisningen er stærkt forankret i den forskning, der udøves på instituttet. Instituttet forsker i de problemstillinger, der er relevante for CBS, studerende og aftagere, og i stor udstrækning er forskningen målrettet mod de fag, som udbydes på CBS. Forskningsresultaterne fra instituttets forskere anvendes direkte i undervisningen, hvor det vurderes hensigtsmæssigt. Samtidig underviser de interne videnskabelige medarbejdere på en meget stor del af de fag instituttet udbyder og er således synlige og kendte for de studerende.

For at sikre den forskningsbaserede undervisning i den del af undervisningen, hvor det interne videnskabelige personale ikke kan varetage undervisningen personligt, er der i disse fag altid en intern lektor eller professor, der alene eller sammen med en adjunkt, varetager de overordnede arbejdsopgaver ved faget. Her tænkes dels på de administrative opgaver som udarbejdelse af fagbeskrivelse og læseplan, ansættelse af undervisere, udarbejdelse af eksamensopgaver, valg af pensum m.v. Undervisningen varetages herefter af eksterne undervisere i tæt samspil med det interne videnskabelige personale. Sekretariatet støtter det videnskabelige personale med varetagelse af de administrative opgaver.

Ud over de mere administrative opgaver for faget varetager den interne videnskabelige medarbejder endvidere arbejdet med at fastsætte pædagogiske principper for faget. Dette er særlig væsentligt på CBS, da der arbejdes ud fra en række ensartede pædagogiske

mål, som den interne videnskabelige medarbejder sørger for at implementere i undervisningen. Den videnskabelige medarbejder har derfor ansvaret for, at undervisningen lægger op til, at den studerende tager ansvar for egne læreprocesser, at undervisningen understøtter anvendelse af teori og metode på praktiske problemstillinger, samt at den studerende bliver i stand til på baggrund af undervisningen at reflektere over teorier og modeller.

Afslutningsvis sikrer den interne videnskabelige medarbejder, at det faglige indholdsmæssige niveau på faget er til stede, og at faget er opdateret i forhold til seneste nationale og internationale forskning. Ligeledes sikrer den interne videnskabelige medarbejder, at den forskning som forestås ved juridisk institut og som er fagligt relevant at anvende – national som international - bruges i undervisningen, såfremt den er et udtryk for det bedst egnede materiale til pensum.

Undervisningsevalueringerne af de interne undervisere er generelt rigtigt gode, og der er gode udtalelser fra adjunktforløbet, som alle adjunkter på CBS skal gennemgå. Indenfor de seneste år er der tildelt undervisningspriser til Christina Tvarnø og Kim Østergaard.

3.2 Særlig om HA(jur.)/cand.merc.(jur.)

HA(jur.)-uddannelsen er en treårig erhvervsøkonomisk/erhvervsjuridisk bacheloruddannelse, der med et årligt normeret optag på 180 studerende hører til blandt de største af CBS' fuldtidsuddannelser. For øjeblikket er studenterbestanden på uddannelsen ca. 500. Langt de fleste studerende, der afslutter HA(jur.) fortsætter på Cand.merc.(jur.), der er en toårig erhvervsøkonomisk/erhvervsjuridisk kandidatuddannelse, med en studenterbestand på ca. 325. Hvert år starter ca. 90 studerende på cand.merc.(jur.)

Uddannelsen har siden starten i 1984 været forankret på Juridisk Institut. Det var medarbejdere ved Juridisk Institut, der i sin tid udviklede uddannelsen, og studielederen har altid været en af instituttets fastansatte videnskabelige medarbejdere.

Det mest karakteristiske element i dimittendens kvalifikationsprofil er evnen til at forene og kombinere erhvervsjuridisk og erhvervsøkonomisk indsigt. Dette sikres ved at tage udgangspunkt i erhvervsvirksomheden, der er kendetegnet ved at være fremadrettet, internationalt orienteret og snarere udøver problemløsning end konfliktløsning og ofte vælger forhandlingsproces frem for domstolsproces. Desuden fokuserer virksomheder som udgangspunkt på økonomiske hensyn, samfundsforhold og almene retsprincipper i stedet for at gå ud fra strikte juridiske kriterier og komplicerede juridiske grænsedragninger. Kandidaten skal opnå evnen til på forhånd at kombinere juraen med en

virksomheds øvrige styringsredskaber, således at virksomheden alt taget i betragtning disponerer optimalt.

Evnen til at anvende jura som præventivt styringsmiddel i erhvervsvirksomhed kræver, at såvel reglerne om f.eks. de enkelte kontraktforhold som de almindelige obligationsretlige principper beherskes som det skelet, der danner grundstammen i den juridiske metode, og at man gennem konkret anvendelse af reglerne optræner sin indlevelse i de problemer, som reglerne regulerer, og sin juridiske abstraktionsevne.

Såvel bachelor- som kandidatuddannelsen er tilrettelagt således, at der er en nogenlunde lige vægtning af de økonomiske og juridiske fag. Denne tilstræbte ligestilling af de to fagområder betyder, at dimittendernes kvalifikationsprofil ikke tegner en jurist, der kan noget økonomi, eller en økonom, der kan noget jura, men derimod en medarbejder, som kan løse komplekse problemer af økonomisk og juridisk art, og som sammen med repræsentanter for andre faggrupper kan bidrage med juridisk og økonomisk viden, når der træffes beslutninger i virksomheden eller andre institutioner.

Kernefag

På det juridiske område findes kernefagene inden for området "erhvervsjura", hvorved forstås jura, der er af relevans for erhvervsvirksomheden. På det økonomiske område knytter kernefagligheden sig til anvendt mikroteori.

Bacheloruddannelsen 1. og 2. semester er orienteret mod basale erhvervsjuridiske og erhvervsøkonomiske færdigheder, og temaet er virksomhedens køb, produktion og salg. Fagene er Kontraktret, International Privat- og procesret, Offentlig erhvervsret, Mikroøkonomi, Erhvervsøkonomi og Makroøkonomi.

Bacheloruddannelsens 3. semester behandler virksomhedens kontakt til og profilering over for kunder samt forholdet til konkurrenterne. Temaet behandles i to kombinerede økonomiske/juridiske fag: Industriøkonomi/konkurrenceret og Afsætningsøkonomi/markedsføringsret (med varemærkeret). Endvidere undervises i EU Law (som er uddannelsens eneste obligatoriske engelsksprogede fag) samt i Rets- og kontraktsøkonomi. 4. semester behandler virksomhedens fremskaffelse og anvendelse af kapital, og fagene er Kreditret, Selskabsret, Finansiering med statistik og Regnskabsvæsen.

5. semester behandler forskellige juridiske specialområder, Skatteret og Arbejdsret, og endvidere skal der vælges mellem fagene International Commercial Law og Immaterialret. På 6. semester fortsætter undervisningen i Rets- og kontraktsøkonomi, og der undervises yderligere i Økonomisk videnskabsteori. Der udbydes tillige et valgfrit økonomifag

Organisations og politisk sociologi, der kan fravælges til fordel for et økonomisk valgfag fra en af fakultets økonomiuddannelser, navnlig HA-uddannelsen.

Ved siden af fagene omfatter bacheloruddannelsen et antal projekter. Et væsentligt formål med projektarbejderne Projekt 1, Projekt 2 og Bachelorprojektet er at opøve den studerendes evne til at forene erhvervsøkonomisk og erhvervsjuridisk viden og metode i konkrete helhedsløsninger. Målsætningen om kombination af økonomi og jura understøttes af uddannelsens struktur, der på de enkelte studieår sikrer, at der er en lige vægtning af økonomiske og juridiske fag med hensyn til studenterarbejdsbelastning. Den samme målsætning håndhæves nøje i projektarbejder.

Bacheloruddannelsens fag udgør fundamentet for kandidatuddannelsens kernefag. På kandidatuddannelsen udbydes tre typer fag: økonomiske fag, juridiske fag, og integrerede økonomiske/juridiske fag. Den studerende skal vælge minimum to integrerede. De øvrige fag skal vælge, således at de økonomiske og juridiske fag vægter ens i uddannelsen. Dog kan økonomiske og juridiske fag erstattes af integrerede fag. Kandidatuddannelsen indeholder et obligatorisk fag, Videregående rets- og kontraktsøkonomi, der er kernefaget på det økonomiske fagområde. Den studerende har herved en høj grad af valgfrihed ved sammensætning af fag på uddannelsen. Uddannelsens struktur understøtter de studerendes evne til på frugtbar måde at forene juridisk og økonomisk analyse i behandling af konkrete problemer, uanset hvilket erhvervsretligt specialområde der arbejdes indenfor.

I lighed med projekterne på bacheloruddannelsen stilles der et krav til kandidatafhandlingen om lige vægtning af økonomi og jura, og der lægges særlig vægt på evnen til at nå frem til kombinerede eller integrerede økonomiske-juridiske helhedsløsninger, til selvstændigt valg af arbejdsmetode samt til gennemførelse af kritiske analyser og vurderinger.

I Bilag 5 og 6 kan ses en oversigt over HA(jur.)-uddannelsens struktur og fagene på Cand.merc.(jur.)-uddannelsen.

Udfordringer

Blandt andet som følge af CBS generelle målsætninger arbejdes der med en styrkelse af uddannelsens internationale profil. Erhvervsjura har en naturlig tilknytning til det nationale retssystem, da erhvervsvirksomhed, der drives i Danmark, skal følge danske regler. Dansk ret er imidlertid stærkt påvirket af internationale regler ikke mindst de øgede krav, der stilles fra EU. I uddannelsen tilstræbes derfor en integreret national og international, navnlig europæisk, synsvinkel og afgrænsning. Studiets internationale profil kommer endvidere til udtryk i, at undervisningen tillige orienteres mod virksomhedens aktiviteter på udenlandske markeder, der er reguleret af udenlandske regler. Endelig udbydes der på bacheloruddannelsen et obligatorisk og et valgfrit engelsksproget fag, og på kandidat-

uddannelsen et valgfrit engelsksproget fag. Der er en målsætning om, at et større antal studerende tager et semesters ophold ved udenlandske universiteter som en del af uddannelsen for at opnå en kulturel og faglig forståelse af det internationale miljø. Med samme formål arbejder studienævnet for at tiltrække udenlandske studerende til uddannelsen. Der er imidlertid grænser for hvor stor del af uddannelsen, der kan tilrettelægges med henblik på udenlandske udvekslingsstuderende under hensyn til erhvervsjuraens grundlæggende forankring i det nationale retssystem.

Med henblik på at øge det gensidige samarbejde mellem Juridisk Institut og de erhvervsjuridiske kandidater fra CBS afholdt instituttet på eget initiativ for første gang et såkaldt Alumniseminar i 2006, hvor oplægsholderne var flere videnskabelige medarbejdere fra instituttet og erhvervsjuridiske kandidater. Der var blandt deltagerne stor tilfredshed med arrangementet, og det er hensigten at gøre en sådan aktivitet til et fast årligt indslag fra instituttets side. Ligeledes er der, med Christina Tvarnø som initiativtager, oprettet et netværk for kvindelige cand.merc.(jur.)'ere.

3.3 Særlig om cand.merc.aud.

Cand.merc.aud. er det eneste studium i Danmark, der giver mulighed for at blive statsautoriseret eller registreret revisor. Studiet er en overbygning på HA bacheloruddannelsen og uddanner kandidater til at foretage revision, controlling og skatterådgivning, og peger frem mod job i revisor- og konsulentbranchen, den finansielle sektor samt i offentlige myndigheder.

Uddannelsen giver et grundlæggende kendskab til revisorfaget og en teoretisk ballast inden for revision. Den giver detaljeret viden om skatteret, erhvervsret, revision, ekstern rapportering og ledelsesinformationssystemer.

Cand.merc.aud.-studiet er meget centralt for juridisk institut. Ca. halvdelen af dette studieforløb er juridisk. Den obligatoriske del af studiets juridiske indhold er centreret om erhvervs- og skatteret, hvorefter de studerende har mulighed for at vælge mellem 6 særlig målrettede juridiske fag og alle juridiske cand.merc.(jur.)-fag.

De særlige cand.merc.aud fag, som instituttet er ansvarlig for er:

Erhvervsret– obligatorisk

At gøre hver enkelt revisor fortrolig med grundlæggende privatretlige principper og metoder, som er en forudsætning for at kunne rådgive inden for skat, hvorfor finansieringsretten, selskabsretten og insolvensretten er et kerneelement i den erhvervsretlige undervisning. De juridiske områder en revisor skal håndtere kræver endvidere

indgående beherskelse af den grundlæggende juridiske metode, således at kandidaten kan identificere og løse centrale retlige problemer inden for de erhvervsretlige områder.

Skatteret– obligatorisk

Rådgivning inden for skatteret har en central placering i revisors arbejdsområde. Faget omfatter de centrale regler om indkomstopgørelsen (de skattepligtige indtægter og udgifter), beskatningen af kapitalgevinster og -tab, subjektiv skattepligt for personer (det vil sige afgrænsningen af, hvem der er skattepligtig), skatteberegning, samt de centrale regler om beskatningen af selskaber og disses aktionærer.

Erhvervs- og pensionsbeskatning– valgfrit

Faget har til formål at sætte de studerende i stand til på højt niveau at identificere og løse centrale problemer vedr. erhvervs- og pensionsbeskatning med særlig henblik på de personligt erhvervsdrivende omfattet af virksomhedsordningen, omdannelse af personligt drevet virksomhed til selskabsform, beskatningen af deltagere i personselskaber og skatte-begunstigede pensionsordninger

Generationsskifte– valgfrit

Faget har til formål at sætte de studerende i stand til på højt niveau at identificere og løse centrale problemer med tilknytning til generationsskiftet inden for familieret, arveret, afgiftsret og skatteret.

Udvidet Selskabsret– valgfrit

Faget har til formål at sætte de studerende i stand til på højt niveau at identificere og løse centrale selskabsretlige problemstillinger, herunder med henblik på at yde rådgivning herom på et højt niveau.

Selskabsskatteret – valgfrit

Faget har til formål at sætte de studerende i stand til på højt niveau at identificere og løse centrale problemer inden for beskatningen af selskaber og selskabsdeltagere. Faget giver et overblik over de danske regler om beskatningen af selskaber og selskabsdeltagere.

Moms og afgifter - valgfrit

Faget har til formål at sætte de studerende i stand til på højt niveau at identificere og løse centrale skatteretlige problemer inden for moms og afgifter. Faget giver et overblik over reglerne om momsretten.

International beskatning - valgfrit

Faget har til formål at sætte de studerende i stand til på højt niveau at identificere og løse centrale skatteretlige problemer inden for de tre dimensioner i den internationale skatteret

(intern ret, dobbeltbeskatningsoverenskomster mv. og EU-skattebet), og anvendelsen af reglerne i international skatteplanlægning.

3.4. Oversigt over øvrige fag (obligatoriske og valgfrie) på andre uddannelser

Det største juridiske fag på CBS er HA-almen, Erhvervsret. Her undervises ca. 600 studerende i grundlæggende erhvervsjura på 2 storhold og 15 småhold. Derudover gælder der for de øvrige juridiske fag på bacheloruddannelserne, at der er tale om juridiske basisfag, hvor de fleste er obligatoriske og til en vis grad målrettet mod den konkrete uddannelse. Eksempelvis undervises der i erhvervsjura og IT-kontrakter på HA(dat.)-uddannelsen. Derudover er der 3 valgfrie fag på HA-almen.

Faget erhvervsret på HD 1. del er obligatorisk. På HD 2. del i finansiel rådgivning er skattebet og Juridisk metode obligatorisk. Der er desuden mulighed for at vælge lejeret.

På cand.merc. har juridisk institut ikke obligatoriske juridiske fag, men der udbyder hvert år mindst 3 juridiske valgfag.

Ebuss-linien på ITU styres af CBS, som en del af en udliciteringsaftale mellem CBS og ITU. Juridisk institut har siden uddannelsens start været repræsenteret med en række fag, hvoraf de ene er obligatorisk. Derudover har instituttet gennem flere år udbudt en række valgfrie fag, seneste fag af denne kategori er et nyt iværksætterfag, som gennemgår de juridiske forhold og udfordringer ved at opstarte virksomhed i Danmark.

Master i Skat udbydes i samarbejde med Danmarks Forvaltningshøjskole. Instituttet var med ved tilrettelæggelsen af studiet, har et medlem af studienævnet samt fagansvar på International skattebet 1 og Juridisk metode.

Nedenfor er en oversigt over instituttets fag på de enkelte uddannelser. De enkelte fags formål og indhold fremgår af bilag 7.

	Bacheloruddannelser	HD 1. og 2. del	Kandidatuddannelser
Obligatorisk fag	<p>HA almen: Erhvervsret</p> <p>BSC in international business: International business law</p> <p>HA(dat.): IT og jura</p> <p>Merit-uddannelsen for HA(dat.): Erhvervsret og IT-kontrakter</p> <p>BA- erhvervsprog: -Virksomheden og samfundet -International handelsret</p> <p>HA-service management: Business Framework - public sector and business law</p>	<p>Erhvervsret – HD 1. del</p> <p>Skatteret og juridisk metode - HD 2. del i finansiell rådgivning</p> <p>Lejeret - HD 2. del i finansiell rådgivning</p>	<p>Ebuss på ITU (IT-universitetet): IT og internet jura</p> <p>Master i Skat: International skatteret 1 og Juridisk metode</p>
Valgfrie fag	<p>HA-almen: -European labour law -EU-law</p>		<p>Cand.Merc: -Personale jura og arbejdsret -Ulovlig og lovlig markedsføring - EU-law</p> <p>Ebuss på ITU: Juridiske forhold ved opstart af virksomhed</p>

4. Forskningsformidling

Det skal indledningsvis fremhæves, at forskningen ved Juridisk Institut overordnet er karakteriseret ved, at den tager sit udgangspunkt i problemstillinger af praktisk relevans.

Instituttet har afholdt en række konferencer og seminarer om forskellige temaer, der er af relevans for forskere, men som også indeholder elementer af formidling og samarbejde med eksterne virksomheder og organisationer. Heraf kan blandt andet nævnes en skattekonference om aktieløn i 2006. Konferencen var arrangeret af professor Niels Winther-Sørensen i samarbejde med tidsskriftet Skat Udland. Der var over 100 deltagere fra virksomheder, rådgivere, Skat, Skatteministeriet og Landsskatteretten. Fokus på konferencen var først og fremmest de internationale skatteretlige aspekter af aktieløn. Herudover var der indlæg om aktieløns betydning og om det samfundsmæssige rationale i at give skattebegunstigelser til aktieløn, og endvidere grænsefladerne til selskabs- og arbejdsret belyst ved indlæg herom. I tilknytning til konferencen blev der udgivet et særnummer om aktieløn og skat i tidsskriftet Skat Udland.

I 2005 har flere af Instituttets medarbejdere lagt et stort stykke arbejde i afholdelsen af 2 internationale konferencer. Den første om offentlige private partnerskaber (OPP) og mobile tjenesteydelser og den anden om EU's udbudsregler.

Konferencen om OPP var arrangeret af lektor Christina Tvarnø i samarbejde med flere eksterne parter, hvor flere af instituttets forskere, gav deres vurdering af juridiske problemstillinger vedrørende en række konkrete innovative projekter. Konferencen var tilrettelagt med særligt henblik på at give de deltagende virksomheder et konkret udbytte, hvilket blandt andet kom til udtryk ved tilgangsvinklen i forskernes præsentationer, der tog udgangspunkt i en konkret vurdering af de juridiske problemstillinger forbundet med diverse innovative projekter præsenteret på konferencen.

Temaet for udbudskonferencen, arrangeret af professor Jens Fejø og institutleder Steen Treumer, var implementeringen af EU's nye udbudsdirektiver i de nordiske lande og håndhævelse af udbudsreglerne i Norden. Konferencen skal ses i sammenhæng med den internationale udbudskonference afviklet i 2004, hvor temaet var EU's nye udbudsdirektiver. I hver af konferencerne deltog ca. 100 deltagere.

De senere år har der desuden været afholdt en konference om EU-konkurrenceret og flere IT-retskonferencer.

Adskillige af konferencerne er afholdt med ekstern støtte fra bl.a. Nordisk Ministerråd.

Herudover har der i 2006 været afholdt et internationalt seminar om private international law og i 2005 et større seminar om voldgiftreformen, samt et praktikerseminar på basis af en empirisk undersøgelse udført på instituttet om de nye regler om forbruger køb.

Ud over ovennævnte større konferencer og seminarer holder instituttets forskere eller eksterne oplægsholdere seminarer på instituttet ca. 8 gange årligt. Til disse såkaldte "interne seminarer" inviteres instituttets eksterne kontakter og eksterne undervisere. Den eksterne deltagelse er ofte meget beskedent, og vi er derfor i færd med at målrette invitationerne mere specifikt mod interesserede i de pågældende emner. Indenfor de fagområder, hvor dette er implementeret, har der været langt flere eksterne deltagere, og den eksterne deltagelse har givet anledning til god dialog mellem forskere og deltagere.

Instituttets forskere har desuden medvirket som foredragsholdere ved en lang række både nationale og internationale konferencer og seminarer med praktikere blandt målgruppen, og flere af instituttets medarbejdere figurerer i diverse medier, herunder dagspressen.

5. Ekstern finansiering

En af de sværeste og vigtigste udfordringer for CBS i de nærmeste år er at øge den eksterne finansiering af universitetets aktiviteter markant, og det enkelte instituts indsats på området vil få afgørende indflydelse på graden af succes for universitetet som helhed. Det forventes, at ekstern finansiering vil blive et af de parametre, der indgår ved den centrale fordeling af basisforskningsmidler til universiteterne fra 2008, jf. bilag 8 og 9. På det enkelte institut er det derfor nødvendigt at gøre en særlig indsats på området, da dette må forventes at blive en forudsætning for at kunne tiltrække både eksterne som interne ressourcer. Det kan ligeledes forventes, at der ved vurderingen af ansættelse eller oprykning af den enkelte videnskabelige medarbejder lægges vægt på erfaring med ekstern finansiering, jf. før herved bl.a. udkastet til "Diskussionspapir om karriere/arbejds-vilkår for videnskabelige medarbejdere på Det erhvervsøkonomiske Fakultet" af 18. oktober 2006. Som en konsekvens heraf har der i de senere år, og navnlig siden 2005, været gjort en særlig indsats for at fremme arbejdet med at tiltrække ekstern finansiering til finansiering af instituttets aktiviteter og for i videst muligt omfang at inddrage samtlige på Institutet i dette arbejde.

For at perspektivere indsatsen og udbyttet heraf, er det relevant at beskrive det udgangspunkt, der har dannet grundlag for disse bestræbelser. Indtil 2006 var det kun få af de videnskabelige medarbejdere på instituttet, der aktivt havde beskæftiget sig med ekstern finansiering, og endnu færre havde gode erfaringer med deres bestræbelser. Hertil kom, at der typisk var været tale om individuelle ansøgninger, hvis imødekomelse som absolut udgangspunkt alene har gavnet den enkelte, typisk i form af individuelt frikøb eller undtagelsesvis ved efterfølgende opslag af en sponsoreret stilling. Det har således været atypisk, at der internt på Institutet har været samarbejdet omkring udfærdigelsen af ansøgninger om ekstern finansiering, eller at instituttets medarbejdere har indgået i et tværfagligt samarbejde på CBS eller med eksterne deltagere i øvrigt. I de undtagelsestilfælde, hvor der har været samarbejdet om ekstern publicering, er der sædvanligvis kun blevet indhentet relativt beskedne beløb, for eksempel ca. 200.000 kr. til afvikling af en konference med efterfølgende udgivelse af en antologi. Indtil for nylig var den eksterne finansiering af forskningen og øvrige aktiviteter på instituttet meget begrænset, både opgjort i beløbsstørrelse og sammenlignet med de øvrige institutter på CBS. Niveauet før 2006 må imidlertid antages at modsvare niveauet for ekstern finansiering ved andre juridiske fagmiljøer i den danske universitetsverden Danmark.

En række faktorer har virket hæmmende for indsatsen på området. Blandt de hæmmende faktorer har været, at arbejdet med ekstern finansiering kræver en betydelig arbejdsindsats og dermed tid, hvilket er en knap ressource for den videnskabelige medarbejder. I den forbindelse kan nævnes, at arbejdet med den eksterne finansiering normalt ikke tæller

med i vores interne timeregnskab, ABACUS-systemet, der regulerer vores arbejdspligt og dermed er tilsætning i forhold til andre konkurrerende og i timeregnskabet medtællende aktiviteter. Tilsvarende er det normalt højst usikkert, om arbejdsindsatsen reelt resulterer i ekstern finansiering, og udgangspunktet har været, at den enkelte ikke belønnes for indsatsen hverken direkte eller indirekte, hvis der er tale om en indsats for fællesskabet, eller at de eksisterende belønningsmekanismer i hvert fald kun i begrænset omfang har motiveret de videnskabelige medarbejdere. Det skal dog fremhæves, at medvirken til ekstern finansiering er nævnt blandt de 9 parametre, der kan begrunde engangsvederlag (løntillæg) på CBS til adjunkter og lektorer. Sidst, men ikke mindst, har det desuden været tvivlsomt, i hvert fald i det juridiske fagmiljø, om arbejdet med ekstern finansiering vil blive vurderet som meriterende af et eventuelt bedømmelsesudvalg i forbindelse med ansættelser af videnskabelige medarbejdere på alle niveauer, herunder navnlig ved udnævnelsen af lektorer og professorer. Dette tvivlsspørgsmål synes nu afklaret, da det som nævnt indledningsvis må forventes, at der i fremtiden vil blive lagt vægt på erfaringer med ekstern finansiering ved vurderingen af, om den enkelte videnskabelige medarbejder skal ansættes eller forfremmes.

Blandt de motiverende faktorer kan fremhæves, at den eksterne finansiering i nogle tilfælde vil begunstige den pågældende direkte eller indirekte, for eksempel ved frikøb til forskning eller ved sponsorering af en stilling. Tilsvarende kan det være en stor tilfredsstillelse at medvirke til udviklingen af et fagligt miljø og at bidrage til eller deltage i kompetenceudvikling og udvikling af netværk til gavn for både den enkelte og instituttet. Som nævnt tidligere, er medvirken til ekstern finansiering også blandt de 9 parametre, der kan begrunde engangsvederlag (løntillæg) og fremover også et relevant parameter ved ansættelse eller forfremmelse.

Det er på denne baggrund bestræbelserne for at fremme ekstern finansiering skal ses. Den øgede fokus på ekstern finansiering førte til, at spørgsmålet om ekstern finansiering blev gjort til genstand for særskilt behandling på institutinternatet august 2005, hvor behandlingen særligt havde til formål at afdække faktorer, der virkede motiverende eller hæmmende. I forlængelse af institutinternatet blev det besluttet at nedsætte en arbejdsgruppe på instituttet, hvis arbejdsopgave var at udarbejde et strategioplæg vedrørende ekstern finansiering af instituttets aktiviteter til nærmere drøftelse på institutinternatet 2006. Efter udarbejdelsen af udkast til strategi blev denne introduceret på et institutmøde før sommerferien og blev derefter diskuteret på institutinternatet ultimo august 2006. På internatet var der generelt bred opbakning til den fremlagte strategi, dog ikke til den del af strategioplægget, der gik ud på at iværksætte en øget koordination af forskningsindsatsen. Sidstnævnte forslag gik grundlæggende ud på, at samtlige videnskabelige medarbejdere skulle have et tilhørsforhold til mindst en forskergruppe på instituttet, og at disse forskergrupper hver især skulle have en hjemmeside, en koordinator og skulle udvikle

selvstændige delstrategier for navnlig arbejdet med den eksterne finansiering. Udkastet til Strategi er vedlagt som bilag 10.

Resultaterne af satsningen på ekstern finansiering er markante. De væsentligste resultater er nævnt nedenfor:

Blurring Boundaries: EU Law and the Danish Welfare State

Projektet er støttet med 2,8 mio. kr. og er et projekt, som kun har deltagere fra Juridisk Institut. Bevillingen går til afholdelse af tre internationale konferencer, delvis frikøb af en professor og to lektorer, et Ph.d.-stipendium samt administrativ bistand og overhead til CBS.

The project "Blurring Boundaries: EU Law and the Danish Welfare State" is a legal, dogmatic analysis of the intersection of Danish law and EU law on the provision of welfare services with a view to examining how the integration of the Danish Welfare State in the EU and its Internal Market manifests itself at the legal level, in particular in the case law of the European Court of Justice (ECJ) and in emerging general principles of EU law.

As Community law stands at present there is an increasingly blurred line between state and market. On the one hand, there is a wave of liberalisation and privatisation which is changing the traditional way of setting up welfare services. At the same time certain basic values and principles, eg non-discrimination, equality, social inclusion, and access to essential services are being pursued in the market place, elevating fundamental rights, values and principles from restrictions on state action to general principles of law binding for both the state and private actors on the market.

The term 'blurring boundaries' in the project title refers both to the increasingly blurred line between public and private law in regard to welfare services and to the blurring boundaries between EU law and national law on this subject. The main problem areas covered by the project are:

Internal Market law and welfare services

Fundamental rights and non-discrimination law aspects

Services of general interest within the meaning of Article 86(2) EC

Participating researchers: Associate professor, PhD Ulla Neergaard, associate professor, PhD Lynn Roseberry, professor, dr. jur. Ruth Nielsen and a research fellow (phd-student) to be employed at the beginning of 2007. Project and Conference secretary: Administrative manager Christian Petersen.

Spin or Fair Speak: When products start talking

Juridisk Institut deltager i forskningsprojektet: Spin or Fair Speak: When products start talking. Projektet er bevilget i alt 8 mio. kr. af Det Strategiske Forskningsråds programkomité for Fødevarer og Sundhed (FøSu). Projektet udføres som et tværfagligt samarbejde mellem sprog og kognition, psykolingvistik, perception, videnshåndtering, forbrugssociologi, forbrugeradfærd og markedsføringsret. Målet er bl.a. at skabe en ny

fælles referenceramme for myndigheder, virksomheder og forbrugere til vurdering af, hvorvidt og hvordan præsentationen af fødevarer er egnet til at vildlede forbrugere, og samtidig at understøtte udviklingen af sunde og velsmagende produkter, der anprises på en fair måde. Juridisk Instituts andel i bevillingen anvendes primært til finansiering af et Ph.d.-stipendium angående markedsføringsret og til delvis frikøb af en professor fra undervisning og administration.

Dansk Juridisk Forskerskole

Juridisk Institut er sammen med de andre juridiske miljøer i Danmark medstifter af Dansk Juridisk Forskerskole, der har fået tilsagn om støtte på 3 mio. kr.

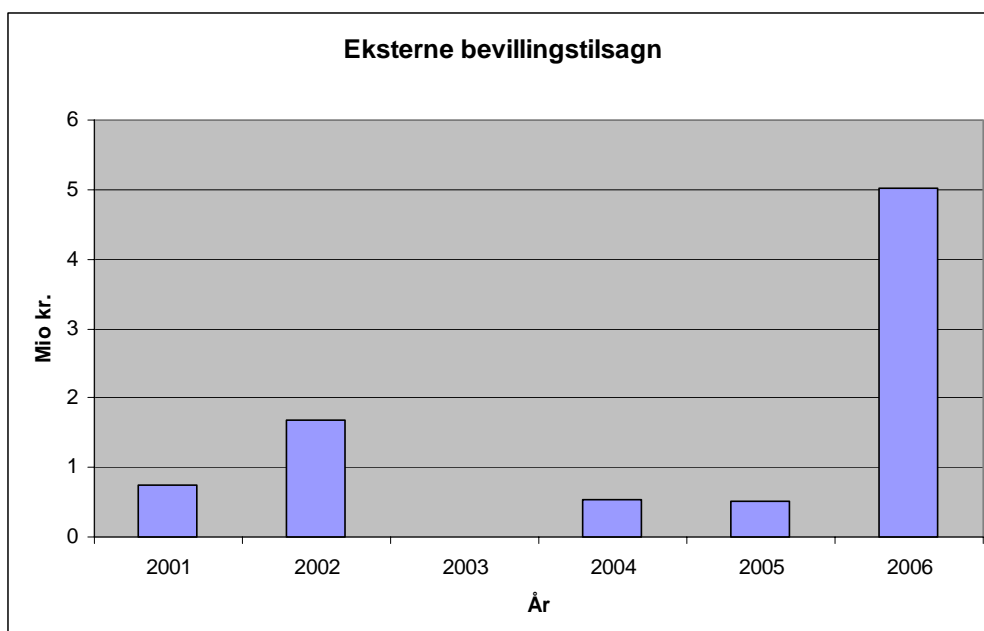
Stipendium i international skatteret

Støttet med lidt over 1 mio. kr. i alt fra henholdsvis Forskningsrådet (FIST) og et af de førende advokatfirmaer i Danmark, Kromann & Reumert.

Delvis sponsorering af professorat med særlige opgaver i international handelsret, herunder voldgift. Tilsagn på i alt ca. 0,5 mio. kr. er indkommet i 2004 og 2005.

Nordisk udbudskonference og publikation sponsoreret af Nordisk Ministerråd. Konferencen er sponsoreret med i alt 180.000 kr.

Figuren neden for viser de eksterne bevillingstilsagn, som Juridisk Institut har opnået i de forskellige år. Udover de tal, der fremgår af figuren, har instituttet en ideel andel i bevillingen på 3 mio. kr. til Dansk Juridisk Forskerskole. Den eksterne finansiering som forskergruppen bag Center for kreditret og kapitalmarkedsret indhentede inden udskillelsen fra Juridisk Institut på i alt ca. 0,7 mio. kr. indgår ikke i nedenstående figur.



Det kan konstateres, at det på kort sigt er lykkedes at skabe en markant forøgelse af den eksterne finansiering af instituttets aktiviteter, og i den forbindelse er det væsentligt at fremhæve, at det absolutte flertal af de videnskabelige medarbejdere nu er aktivt involveret i arbejdet med ekstern finansiering af instituttets aktiviteter.

Der er verserende ansøgninger hos bl.a. Europa-Kommissionen (projekter på udbudsområdet, herunder et projekt der involverer flere universiteter på udbudsområdet i EU og Asien) samt hos Nordisk Ministerråd (IT-retsområdet). Hertil kommer, at en række nye projekter er under udvikling, bl.a. på det udbudsretlige område.

6. Partnerskab med det omgivende samfund, herunder erhvervslivet

Juridisk Instituts medarbejdere samarbejder med og påvirker det omgivende samfund ved at involvere sig i en række forskelligartede aktiviteter. Påvirkningen finder primært sted gennem publicering af forskningsresultater, samarbejde i tilknytning til forskningsprojekter understøttet af ekstern finansiering, deltagelse i konferencer og seminarer, optræden i medierne, men også gennem varetagelsen af offentlige hverv, herunder udvalgsarbejde og deltagelse i en række nævn og råd, hvis virke falder inden for væsentlige retsområder.

For så vidt angår forskningen skal det fremhæves, at forskningen ved Juridisk Institut overordnet er karakteriseret ved, at den tager sit udgangspunkt i problemstillinger af praktisk relevans.

Dette kendetegn ved forskningen skaber et godt afsæt for ekstern finansiering af forskningsaktiviteterne. En betydelig andel af forskerne ved instituttet er aktuelt involveret i større forskningsprojekter, der har åbenbar relevans for det omgivende samfund, herunder erhvervslivet, og disse aktiviteter er i vidt omfang eksternt finansieret, hvilket fremgår af afsnit 5 om ekstern finansiering. Det må bestemt forventes, at antallet af sådanne samarbejder forøges, og at graden af samarbejde med eksterne parter om at løfte de fælles projekter vil blive intensiveret i de kommende år.

De seminarer og konferencer, der regelmæssigt afholdes på instituttet, og som tidligere har været omtalt under afsnit 4 om forskningsformidling, er en bevidst prioritering af samspillet med det omgivende samfund og er med til at sikre, at forskningsresultaterne når ud til praktikere på de involverede retsområder, frem for blot at være forbeholdt de få praktikere, der tager sig tid til at fordybe sig i fagtidsskrifter og bøger. Deltagerkredsen i de internationale udbudskonferencer arrangeret i 2004 og 2005, hvor flere af instituttets forskere har været blandt oplægsholderne, er illustrerende for praksisrelevansen. Deltagerne i begge konferencer var, med enkelte undtagelser, repræsentanter for private virksomheder, herunder advokatvirksomheder, og offentlige myndigheder, der regelmæssigt beskæftiger sig med reglerne i praksis.

De videnskabelige medarbejdere indgår også i lovforberedendeudvalgsarbejde i varierende omfang. Som eksempel kan nævnes, at Professor Peter Møgelvang-Hansen i vidt omfang har deltaget i offentligt udredningsarbejde, blandt andet som formand for det udvalg, der afgav betænkning 1403/2001 om gennemførelse af forbrugerkøbsdirektivet, formand for det udvalg, der afgav betænkning 1421/2002 om pant og udlæg i andelsboliger, og som medlem af blandt andet de udvalg, der afgav betænkning 1440/2004 om revision af forbrugeraftaleloven, betænkning 1456/2005 om e-signatures retsvirkninger og betænkning 1457/2005 om markedsføring og prisoplysning. Han er i

2006 udpeget til formand for det af Justitsministeren nedsatte udvalg om køberetlig regulering af produktansvar.

Et andet eksempel, der involverer en yngre forsker, er arbejdet der førte til ændring af voldgiftsloven i 2005. Initiativet til voldgiftsreformen kom oprindeligt fra lektor på Juridisk Institut, Peter Arnt Nielsen, der i 2002 foreslog, at Advokatrådet skulle arbejde for en reform af voldgiftsloven, hvilket Rådet tog til efterretning med etableringen af en arbejdsgruppe, som han blev formand for. Arbejdsgruppen leverede en redegørelse, der blev forelagt Justitsministeriet, der udarbejdede det forslag til lov, der efterfølgende blev vedtaget.

Flere videnskabelige medarbejdere deltager desuden i en række råd og nævn, der virker på retsområder med væsentlig betydning for samfundet. Som eksempel kan nævnes professor Jens Fejø, der aktuelt er medlem af Konkurrenceankenævnet, Klagenævnet for Udbud, Energiklagenævnet og formand for Havneklagenævnet. Desuden kan nævnes, at Jens Fejø var formand for Ekspertpanelet for udbud af den samfundsbegrundede færgebetjening af Bornholm 2003-04, et udvalg som institutleder Steen Treumer også var medlem af. Et eksempel på en yngre forsker er Ulla Bøgh Neergaard, der er medlem af Konkurrencerådet og Energitilsynet.

Hertil kommer, at instituttets videnskabelige medarbejdere i vidt omfang er repræsenteret i bestyrelserne i en række faglige foreninger, der uafhængigt af instituttet arrangerer bl.a. seminarer og konferencer.

I bilag 11 er vedlagt en oversigt over udvalgte eksterne aktiviteter, der indebærer samarbejde mellem instituttets videnskabelige medarbejdere og det omgivende samfund.

Sammenfattende vurderes samarbejdet mellem det juridiske forskermiljø og det omgivende samfund som omfattende og udbytterigt for begge parter.

7. Perspektivering inklusiv diverse spørgsmål til evaluatorene

I afsnit 2 blev der nærmere redegjort for det traditionelle juridiske publicerings- og meriteringssystem, herunder redegjort for at det hidtil i væsentlig grad har adskilt sig fra hvad der bl.a. kendetegner det økonomiske fagområde. En af de væsentligste forskelle er, at publicering i internationalt anerkendte fagtidsskrifter og i refereed antologier og proceedings har haft forholdsvis begrænset relevans som kriterium for juridisk forsknings kvalitet.

Det traditionelle publicerings- og meriteringssystemet på det juridiske fagområde er dog muligvis langsomt ved at ændre sig på grundlæggende vis. Dette skal ses i sammenhæng med, at der tegner sig et klart billede af, at der ved ekstern ressourceallokering i fremtidens forskningsverden, både nationalt og internationalt, vil blive lagt betydelig vægt på publicering i tidsskrifter frem for publicering i bogform. Der er desuden eksempler på tidsskrifter, der går over til at anvende anonymt peer review som en betingelse for publicering og ved, at tidsskriftsartikler, navnlig i internationalt anerkendte fagtidsskrifter, antagelig vil blive tillagt større vægt end tidligere i juridiske fagmiljøer. Endelig kan det konstateres, at publikation i internationalt anerkendt fagtidsskrifter som udgangspunkt tillægges betydelig vægt på CBS og dermed en større vægt end almindeligt i det juridiske fagmiljø.

En anden udviklingstendens relaterer sig til disputatsarbejder. Det engang så velkonsoliderede akademiske togradssystem synes ikke længere at være fremherskende på konkurrerende fagområder, som f.eks. økonomi, og er ikke-eksisterende på det juridiske fagområde i en lang række lande, som vi normalt måler os med og konkurrerer med. Hertil kommer, at både den øverste ledelse på CBS og det omgivende samfund i stedet synes at efterspørge en række andre tidskrævende aktiviteter, herunder navnlig international publicering i anerkendte fagtidsskrifter og eksternt finansieret forskning af høj aktualitet og samfundsrelevans. Der er imidlertid ikke tvivl om, at tildeling af den juridiske doktorgrad i det danske juridiske forskningsmiljø skaber en klar formodning for professorkompetence, og der hersker heller ikke tvivl om, de kvaliteter en disputats repræsenterer.

Endelig er der grund til at fremhæve, at fra 2008 vil danske universiteters basismidler blive fordelt efter kvalitet. Modellen til måling af kvalitet foreligger endnu ikke, men visse modeller er bragt i forslag. Se hertil bilagene 8 og 9.

Da Juridisk Institut ønsker at fremme den højeste kvalitet i forskningen og at vælge de mest hensigtsmæssige publiceringskanaler, giver det anledning til følgende spørgsmål til evaluatorene:

1) Er det juridiske publicerings- og meriteringssystem i de nordiske lande og/eller Europa under grundlæggende forandring og i bekræftende fald på hvilken måde og i hvilket tempo?

2) Kan det anbefales, at vægte indsatsen i relation til publiceringskanaler anderledes end hidtil på Juridisk Institut og i givet fald hvordan?

3) Hvor egnede forekommer de i bilagene 8 og 9 nævnte modeller at være til måling af kvalitet af dansk juridisk forskning og undervisning m.v.?

4) Kan evaluatorene anbefale en grundmodel til måling af kvalitet af dansk juridisk forskning og evt. undervisning (gerne med udgangspunkt i en eksisterende model fra udlandet)?

Som omtalt i afsnit 5 har instituttet i 2006 udarbejdet et udkast til strategi i relation til ekstern finansiering af instituttets aktiviteter, jf. bilag 9. På kort sigt har den særlige indsats på dette område ført til en markant forøgelse af den eksterne finansiering. Ikke desto mindre giver disse bestræbelser anledning til følgende spørgsmål:

5) Har evaluatorene forslag til justeringer af strategien for ekstern finansiering?

En høj grad af samarbejde og videndeling, internt som eksternt, vil være nødvendig for at opnå de bedst mulige resultater på Juridisk Institut. Da samarbejde og videndeling kan fremmes på talrige måder, bedes evaluatorene forholde sig til følgende spørgsmål:

6) Hvilke tiltag anbefaler evaluatorene på Juridisk Institut med henblik på at fremme øget samarbejde og videndeling internt som eksternt?

Det kan afslutningsvis tilføjes, at en højere grad af samarbejde og videndeling vil være en væsentlig målsætning for det kommende års aktiviteter.