



**Copenhagen
Business School**
HANDELSHØJSKOLEN

CBS Ledelsesinformation – marts 2007

CBS ledelsesinformation indeholder i marts 2007 informationer om følgende emner:

Forskning:

- Forskningspublikationer – fordelt på institutter

Personale:

- Udviklingen i medarbejderårsværk
- Udviklingen i årsværk for fastansatte medarbejdere
- VIP'ernes opfyldelse af undervisningspligten

Ledighed

- Ledighed for dimittender

Lokaler

- Overblik over lokalemassen
- Udnyttelsen af lokalemassen

FORSKNING

Forskningspublikationer

Tabel 1: Forskningspublikationer registreret i 2006
(perioden 1.12.2005 – 30.11.2006)

	Doktor- afhand- linger	Ph.d- afhand- linger	Bøger og red. værker	Artikler og for- ord i antolo- gier	Tids- skrifts- artikler	Bidrag i procee- dings	Working Papers	Forsk- nings- formid- ling	VIP årsværk
AØ	0	1	5	21	24	41	1	96	23,1
CBP	0	0	6	26	15	14	13	76	13,5
CME	0	0	3	6	1	2	1	23	3,0
FI (inkl. CST)	0	1	5	6	29	6	7	161	23,1
IKL	0	2	16	60	26	25	9	63	38,6
INF (inkl. CEH)	0	2	5	15	20	37	11	25	26,6
INT (inkl. CEES)	0	1	4	20	16	4	13	15	17,5
IOA	0	3	8	49	25	23	6	93	36,3
IVS	0	3	4	11	15	10	11	22	22,2
JUR	1	2	11	12	75	4	3	15	17,6
CKK	0	2	8	8	26	0	0	6	5,2
LPF (inkl. CVH)	1	4	17	39	34	27	7	240	53,4
NØ	0	0	0	4	9	10	17	12	13,8
PEØ (inkl. CVL)	0	3	7	29	39	11	2	35	29,5
RR	0	1	3	3	9	2	4	0	15,1
TCM	0	0	3	0	0	2	4	0	2,5
SMG	0	0	6	8	6	6	17	0	9,5
Økonomi i alt	2	25	111	317	369	224	126	882	350,5
ID	1	0	4	10	1	11	0	4	10,2
ENG	1	1	8	18	12	8	0	72	25,7
KOM	0	1	0	1	1	2	5	8	5,4
FIRST	0	1	9	37	10	13	0	30	27,1
Sprog i alt	2	3	21	66	24	34	5	114	68,4
CEPR	0	0	1	1	11	1	2	3	4,8
Andre områder	0	0	1	1	11	1	2	3	4,8
Total	4	28	133	384	404	259	133	999	423,8
Antal poster	4	28	129	372	399	252	125	995	
VIP uden for institut- ter									26,4
VIP årsværk i alt									450,1
Antal poster i 2005 (11 mdr.)	2	32	124	348	359	259	155	781	

Kilde: Bibliotekets publikationsstatistik 2006 samt CBS' lønsystem.

Noter: Det skal bemærkes, at 2005-tællingen for publikationerne baserer sig på 11 måneder (1.1.2005 – 30.11.2005) og 2006-tællingen på 12 måneder (1.12.2005 – 30.11.2006).

I antallet af årsværk indgår alle medarbejdere i kategorien VIP og PHD (konteret på artskonti: 111101, 111102 og 111128) som har fået løn af CBS i 2006. Amanuenser, studielektorer og undervisningsadjunkter indgår ikke i opgørelsen.

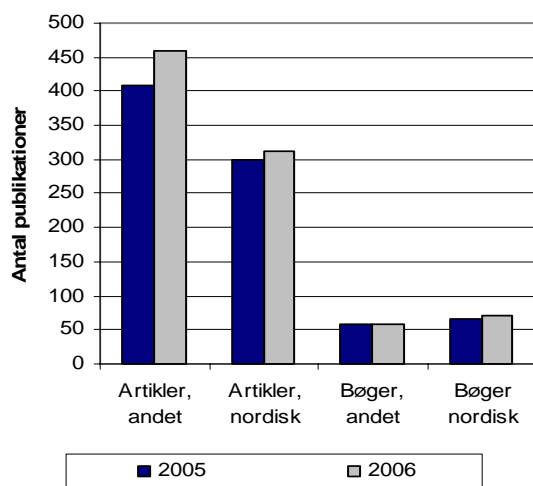
Tabel 1 viser antallet af forskningspublikationer registreret i bibliotekets database for perioden 1. december 2005 til 30. november 2006. Det skal indledningsvist bemærkes, at den tilsvarende opgørelse for 2005 baserer sig på perioden 1. januar 2005 til 30. november 2005 – altså kun 11 måneder (se nederst i tabellen). Denne forskel vurderes dog ikke at have væsentlig betydning for antallet af publikationer.

2006 har været et år, hvor der har været et stort pres på CBS' forskningsressourcer. På Det Sproglige Fakultet er der sket en konkret reduktion i antallet af normerede VIP-stillinger, ligesom forskningsprocenten på begge fakulteter er blevet midlertidigt reduceret. Set i forhold til tidligere år har der i 2006 således været færre forskningsressourcer til rådighed og dermed mindre tid til udarbejdelse af forskningspublikationer.

Der er sket et fald i mængden af publikationer på Det Sproglige Fakultet – især for de internationale publikationer, hvilket kunne tænkes at være et resultat af det store pres på fakultetets forskningsressourcer. På Det Økonomiske Fakultet er der sket en stigning i antallet af artikler, mens der for øvrige kategorier af forskningsbidrag er tale om status quo i forhold til 2005.

Det skal bemærkes, at stigningen i mængden af forskningsformidling bl.a. skyldes, at især Institut for Finansiering har arbejdet mere målrettet på at få indsamlet og registreret også mindre former for formidling (avisartikler og lign.)

Figur 2: Artikler og bøger opdelt på sprog som er registreret i 2005 og 2006.



Kilde: Bibliotekets forskningsstatistik 2006.

Note: I kategorien "artikler" indgår artikler og forord til antologier samt tidsskriftsartikler.

I udviklingskontrakten fokuseres der på en øget internationalisering af forskningspubliceringen og dermed, at flere publikationer udarbejdes på et andet fremmedsprog end et af de nordiske sprog. I figur 2 sammenlig-

nes antallet af artikler og bøger produceret på hhv. et fremmedsprog og et nordisk sprog i 2005 og 2006.

Af figuren fremgår det, at der i 2006 faktisk produceres flere artikler, men at stigningen i antallet af artikler på fremmedsprog er større, end tilfældet er for de nordiske publikationer. Udviklingen går således i den rigtige retning. Omvendt ser situationen ud for bøger. Set i forhold til 2005 er der i 2006 blevet produceret samme antal bøger på fremmedsprog og flere bøger på nordisk. Andelen af nordiske publikationer er således stigende.

PERSONALE

Udviklingen i medarbejderårsværk

I forlængelse af de økonomiske udfordringer, som blev identificeret i forbindelse med 2005-regnskabet, gennemgik store dele af CBS en række organisatoriske omstillinger i løbet af 2006. Omstillingerne betød bl.a. en reduktion i medarbejderstaben – især på Det Sproglige Fakultet og i Administrationen. Men omstillingen medførte også, at flere medarbejdere selv valgte at finde andet job udenfor CBS.

Resultatet ses tydeligt i tabel 3, hvor antallet af årsværk, efter at være steget konstant de seneste mange år, i 2006 ligger på et niveau svarende til 2004.

Tabel 3: Udviklingen i den samlede mængde medarbejderårsværk på CBS i perioden 2003 til 2006.

	2003	2004	2005	2006
Årsværk				
VIP	489	483	489	466
DVIP	210	230	215	207
TAP	427	488	541	528
I alt	1.126	1.201	1.245	1.201
I procent				
VIP	43,4%	40,2%	39,3%	38,8%
DVIP	18,7%	19,2%	17,3%	17,2%
TAP	37,9%	40,6%	43,5%	44,0%
I alt	100,0%	100,0%	100,0%	100,0%

Kilde: CBS' økonomisystem.

Note: Tallene baserer sig på foreløbige opgørelser, som godt kan ændre sig i forbindelse med den endelige afslutning af regnskabet.

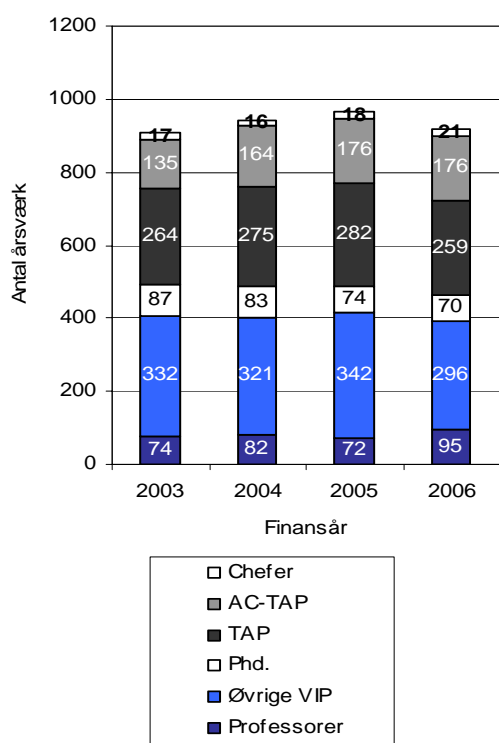
Set i forhold til 2004 har fordelingen på de overordnede medarbejdergrupper ændret sig fra VIP/DVIP årsværk til årsværk indenfor TAP-gruppen. Ændringen skyldes dels, at ansatte videnskabelige ledere i stigende grad

indgår i kategorien TAP (chefer)¹, og at der i de seneste år er blevet satset på at styrke de funktioner, der støtter undervisningen og forskningen. Set i forhold til 2005 er der i 2006 dog ikke sket de store forskydninger i den overordnede fordeling.

Udviklingen i fastansatte medarbejdere

I figur 4 illustreres udviklingen i antallet af årsværk i de medarbejderkategorier, som vi typisk betragter som det faste personale. I opgørelsen indgår deltidsansatte undervisere, studentermedhjælpere og eksamenstilsyn således ikke.

Figur 4: Udviklingen i antallet af medarbejderårsværk for "fastansatte" medarbejdere for perioden 2003 – 2006.



Kilde: CBS Økonomisystem baseret på løndata fra SLS.
Note: I opgørelsen indgår medarbejdere, der har fået løn i løbet af 2006, og som er registreret på artskonto: 111101, 111102, 111103, 111104, 111106 og 111128.
Chefgruppen: Ledere og mellemedlere ansat i L36 og derover.
AC-TAP: Administrative medarbejdere ansat på en AC-overenskomst. TAP: Alle øvrige administrative medarbejdere.

Figuren viser, at der reelt er sket et fald indenfor de fleste kategorier. Kun antallet af årsværk indenfor professor- og chefgruppen er steget set i forhold til 2005.

For professorgruppen skyldes stigningen dels at professorer med særlige opgaver - modsat tidligere - i 2006 konsekvent er registreret under professorer. Men stigningen skyldes også, at der faktisk er brugt flere årsværk indenfor kategorien, både på faste professorer og på midlertidige. Stigningen i chefgruppen skyldes at rektor og dekanerne i 2006 registreres i denne gruppe, hvor de tidligere var registreret under professorgruppen.

For så vidt angår antallet af phd-årsværk er der sket et fald på 4 årsværk fra 2005 til 2006. Faldet ligger udelukkende på Det Sproglige Fakultet. Det skal nævnes, at opgørelsen alene medtager de phd.-studerende som får løn af CBS. Erhvervsfinansierede phd.-studerende indgår således ikke.

Faldet i antallet af årsværk indenfor kategorien "øvrige VIP" skal dels forklares med den tekniske flytning af professorer med særlige opgaver (omtalt ovenfor) og dels med den tidligere omtalte reduktion i antallet af VIP-stillinger på især Det Sproglige Fakultet. Det skal dog nævnes, at der også på Det økonomiske Fakultet er brugt færre årsværk til VIP generelt - set i forhold til 2005.

Endelig viser figuren også den tidligere omtalte reduktion i administrative medarbejdere. Reduktionen findes dog alene på den almindelige TAP-gruppe. Antallet af årsværk anvendt til medarbejdere indenfor AC-TAP er således uændret set i forhold til 2005.

VIP'ernes opfyldelse af undervisningspligten

For at sikre en god balance mellem forskning og undervisning og for at sikre den bedst mulige anvendelse af de videnskabelige medarbejders arbejdstid fokuseres der i stigende grad på, i hvilket omfang VIP'erne opfylder deres undervisningspligt.

Tabel 5 afspejler således det enkelte instituts og centers opfyldelse af undervisningspligten for perioden 2003 til 2006. Tallene giver et billede på ressourceudnyttelsen på det enkelte institut/center.

Det skal nævnes, at der ikke er tale om en total timeregistrering af VIP'ernes arbejdstid. Forskningen registreres som den aftalte andel af arbejdstiden, der forventes anvendt til forskning (typisk 30 – 34 % af arbejdspligten), og reguleres typisk ikke i løbet af året. Timerne til undervisning og andre typer af opgaver registreres på baggrund af aftalte normer opdelt på den enkelte aktivitet, men uafhængig af det faktiske timeforbrug.

Tabellen viser, at hovedparten af institutter og centre leverer flere undervisningstimer, end de er forpligtet til. Dette betyder ikke nødvendigvis, at VIP'erne totalt set arbejder mere end de skal. En opfyldelse på over 100 % kan betyde, at VIP'erne underviser mere end forsker

¹ Krav defineret i Rektorkollegiets Nøgletal.

tilsvarende mindre – ligesom en opfyldelse på under 100 % kan betyde, at VIP'erne forsker mere og underviser tilsvarende mindre. Men det skal ikke udelukkes, at mange VIP'ere faktisk leverer mere end de aftalte 37 timer ugentligt.

Tabel 5: De videnskabelige medarbejderes faktiske leverede undervisnings- og administrationstimer set i forhold til deres pligt. Opgjort for perioden 2003 til 2006

Institut/center	2002	2003	2004	2005	2006
Økonomi					
AØ	125%	102%	111%	102%	103%
JUR	111%	97%	120%	131%	120%
LPF	112%	118%	98%	109%	109%
PEØ	116%	118%	115%	125%	112%
FI*	114%	118%	116%	116%	98%
INF	107%	107%	108%	117%	103%
NØ	108%	102%	120%	121%	111%
IOA	108%	117%	105%	92%	99%
RR	105%	96%	105%	130%	116%
STA*	111%	87%	-	-	-
INT	115%	119%	111%	94%	104%
IVS	79%	80%	106%	113%	101%
IKL	127%	122%	107%	103%	94%
TCM	-	-	371%	169%	138%
CBP	-	-	0%	86%	68%
CME	107%	97%	95%	65%	91%
CKK	-	-	97%	69%	152%
SMG	-	-	-	-	92%
Sprog					
Engelsk	-	-	104%	90%	112%
ID	-	-	85%	86%	106%
FIRST	-	-	101%	102%	106%
KOM	-	-	82%	105%	102%
Total for CBS				106%	105%

Kilde: ABACUS, INST 8a

Note: I opgørelsen indgår alene medarbejdere registreret under kategorien FLO og FLS (fastlærere). Eksterne undervisere ansat på institutterne indgår således ikke.

For så vidt angår registreringen for Institut for Engelsk i 2005, er det muligt, at nogle timer ikke er blevet registreret rettidigt, og derfor ikke er medtaget i 2005. Dette kan være forklaringen på den lave opfyldelse. Fra 2004 indgår Statistikgruppen under Institut for Finansiering.

At nogle institutter og centre ligger under de 100 % kan skyldes, at timer, der faktisk vedrører 2006, først er blevet registreret i 2007.

En lav opfyldelse kan dog også skyldes, at instituttet eller centeret endnu ikke har den nødvendige undervisningsportefølje. Dette er specielt tilfældet på CBP, som er et nyt center med mange medarbejdere rekrutteret udenfor CBS.

Det skal samtidig bemærkes, at CVL, som organisatorisk ligger under PEØ, også leverer færre undervisningstimer end de er forpligtet til. Samlet set ligger PEØ på en opfyldelse på 112%, men herunder "gemmer" CVL sig med en opfyldelse på omkring 50%.

LEDIGHED

Ledighed for dimittender

CBS har i de seneste år øget fokus på, i hvilket omfang CBS dimittender faktisk får job - samt hvor hurtigt det sker. Den øgede interesse for dette område skyldes, ud over CBS egen stræben efter at uddanne dygtige dimittender, der kan bruges i erhvervslivet, også en markant stigende ekstern politisk interesse for området.

Senest har man i Videnskabsministeriet igangsat et akkrediteringsarbejde, hvor formålet er at øge kvaliteten af universitetsuddannelserne. Som en del af dette arbejde tyder meget på, at en måling på dimittendledighed bliver aktuel.

CBS måler den tidlige dimittendledighed (3 måneder efter dimission) i forbindelse med afrapporteringen på udviklingskontrakten. Data indsamles i denne sammenhæng via Danmarks Statistik. For at følge dimittenderne over en længere periode indsamles der samtidig oplysninger om ledigheden hhv. 6, 9 og 12 måneder efter dimittenddatoen.

Kørslen er foretaget primo 2007 for alle studerende, der er dimitteret fra en daguddannelse i den angivne periode. Da de studerende dimitterer løbende hen over året, kan der for 2005 – 2006 alene foretages en fuld måling for den samlede population 3 måneder efter dimission. For de øvrige målinger indgår en mindre del af populationen. Det vurderes dog, at målingerne for den sidste periode godt kan give et billede på omfanget af ledigheden.

Resultatet af denne måling fremgår af tabel 6, hvor den samlede ledighed for de studerende, der dimitterede i perioden 1.10.2004 – 30.9.2005 samt 1.10.2005 – 30.9.2006, opgøres. Det skal bemærkes, at både dimittender fra bachelor- og kandidatuddannelserne indgår i denne opgørelse.

Tabellen viser, at ledigheden efter 3 måneder kun er blevet marginalt bedre i 2005 – 2006 set i forhold til tidligere periode, men også at ledigheden reduceres hurtigere end tidligere. Meget få dimittender er ledige efter 12 måneder.

Det skal med det samme nævnes, at ledigheden er markant forskellig for dimittender med en bacheloruddannelse og dimittender med en kandidatuddannelse. Bachelorerne ligger i 2005 – 2006 med en ledigheds-

procent på ca. 3 efter 3 måneder. Kandidaterne ligger væsentligt højere. Forklaringen ligger muligvis i, at mange bachelorstuderende kun forlader uddannelsesforløbet efter 3 år, hvis de har et job på hånden.

Tabel 6: Dem samlede andel af ledige dimittender på CBS' uddannelser.

Dimittendperiode	Antal måneder efter dimission			
	3	6	9	12
2004 - 2005	10,6	7,2	4,8	3,7
2005 - 2006	10,0	4,1	1,5	0,7

Kilde: Danmarks Statistik, CBS' studieadministrative system HSAS.

Note: I opgørelsen indgår både dimittender fra bachelor og kandidatuddannelserne.

Betragter vi isoleret ledigheden for kandidater (se tabel 7), viser det sig, at ledigheden efter 3 måneder er faldet for økonomerne men steget marginalt for de sproglige dimittender. Følger vi samme gruppe i en længere periode, falder ledigheden markant hurtigere i 2005 – 2006, end tilfældet var i 2004 – 2005. Dette gælder både for de sproglige og de økonomiske kandidater.

Tabel 7: Ledighed for kandidater set i forhold til den samlede mængde af dimittender på årgangen.

Dimittendperiode	Antal måneder efter dimission			
	3	6	9	12
Sprog	i pct.			
2004 - 2005	26,6	19,5	12,0	10,6
2005 - 2006	26,8	14,5	2,6	1,4
Økonomi				
2004 - 2005	18,9	11,9	7,7	4,8
2005 - 2006	16,6	6,3	2,8	1,4

Kilde: CBS studieadministrative system samt oplysninger fra Danmarks Statistik.

For de økonomiske kandidatuddannelser dækker tallene imidlertid over en stor variation mellem de forskellige typer af uddannelser. Således ligger ledigheden for CM (fil.) dimittenderne på 40 % efter 3 måneder og for CM AUD studerende på 0 %. Samtidig lader det til, at CM (dat.) og CM (mat.) relativt hurtigt kommer i job.

Akademikernes Centralorganisation har i samarbejde med Rambøll Management i 2007 offentliggjort en undersøgelse², der omhandler forskellige elementer i de studerendes overgang fra uddannelse til det første job. Af undersøgelsen fremgår det, at de unge har lettere ved at få job såfremt uddannelsens anvendelsesmuligheder er tydelige, og såfremt de har noget praktisk

erfaring at trække på i form af studerelevant arbejde og lignende.

I forlængelse heraf skal det nævnes, at man på Det Sproglige Fakultet, hvor ledigheden jo netop er relativ høj for nyuddannede, i det seneste år har gjort en indsats for at tydeliggøre hvilke jobmuligheder cand.ling.merc'ere faktisk har og dermed også uddannelsens anvendelsesmuligheder.

Dernæst viser afrapporteringen i forbindelse med udviklingskontrakten, at flere uddannelser lader internship være en del af uddannelsen, som de studerende kan få merit for. I 2005 havde ca. 122 studerende gennemført et internship. I 2006 lå det tilsvarende tal på ca. 229 studerende³.

Så ud over at støtte kommende dimittender i forbindelse med jobsøgning og lign. via aktiviteterne i Career Center, arbejder CBS således også på andre områder i retning af at øge dimittendernes muligheder for hurtigt at komme i job.

LOKALER

CBS' fysiske rammer har i de seneste år været genstand for megen diskussion, særligt fordi mange uddannelser og studerende oplevede, at det var vanskeligt at få de nødvendige undervisningslokaler stillet til rådighed. På denne baggrund er der sket en stor udvikling af de fysiske rammer for både institutter og studier. Der er etableret nye bygninger med flere undervisningslokaler, hvor man samtidig har forsøgt at tilgodese de pædagogiske behov, som er blevet efterspurgt.

Parallelt med dette er der gjort en stadig stigende indsats for at koordinere lokaleanvendelsen, for at sikre en god udnyttelse af den samlede lokalemasse. Ambitionen er ikke at opnå en udnyttelsesgrad på 100 %, men dog så tæt på som muligt. Vigtigt er det, at der er en vis fleksibilitet i de fysiske faciliteter af hensyn til uforudsete ændringer i behovet.

I det følgende forsøges illustreret hvor god CBS i øjeblikket er til at udnytte den samlede lokalemasse. Udnyttelsen sammenholdes med en tilsvarende måling for 2004 - vel vidende at lokalesammensætningen var lidt anderledes dengang.

Erfaringen viser, at udnyttelsesgraden varierer i løbet af et semester. I det følgende har vi valgt at fokusere på en periode, der per tradition har en høj udnyttelsesgrad - nemlig uge 40. Samtidig har vi valgt alene at betragte situationen i dagtimerne, da det typisk er her, der er pres på lokalerne.

² Akademikernes Centralorganisation: "Højtuddannelses veje fra uddannelse til beskæftigelse – januar 2007.

³ Årsrapporten 2006 – afrapportering på udviklingskontrakten 2006 – 2008.

Lokalemassen

Lokalemassen til undervisningsformål består ud over de almindelige undervisningslokaler også af IT-lokaler og en stor mængde grupperum, som de studerende kan bruge (se tabel 8).

Tabel 8: CBS lokale ressourcer opgjort februar 2007.

Lokaletype	Antal
Almindelige undervisningslok.	78
Konference lok.	1
Konference grupperum	6
IT-lokaler	25
Grupperum	58
I alt	161

Kilde: Lokaleadministrationen på CBS.

Den største gruppe af lokaler, som samtidig også kræver størst styring, er lokalene til almindelig undervisning. I tabel 9 er antallet af disse lokaler samt antallet af pladser i lokalene fordelt efter lokalestørrelse.

Jf. tabellen er der sket en generel stigning i antallet af pladser og samtidig en forskydning fra store lokaler til mellem 80 og mere end 250 personer til små lokaler med plads til 80 personer og derunder. Denne udvikling skal også tages med betragtningen, når udnyttelsesgraden for de to år sammenlignes i det efterfølgende.

Tabel 9: Almindelige undervisningslokaler fordelt på antal lokaler og antal pladser opgjort for 2004 og 2006.

Lokaletype	2006		2004	
	Antal	Pladser	Antal	Pladser
Over 250 pladser	1	455	1	455
Mellem 170-249	3	589	3	577
Mellem 100-169	7	1.017	6	855
Mellem 80-99	6	496	8	656
Mellem 40-79	27	1.576	24	1.322
Mellem 20-39	34	988	32	920
I alt	78	5.121	74	4.785

Kilde: Lokaleadministrationen på CBS

Udnyttelsen af lokalemassen

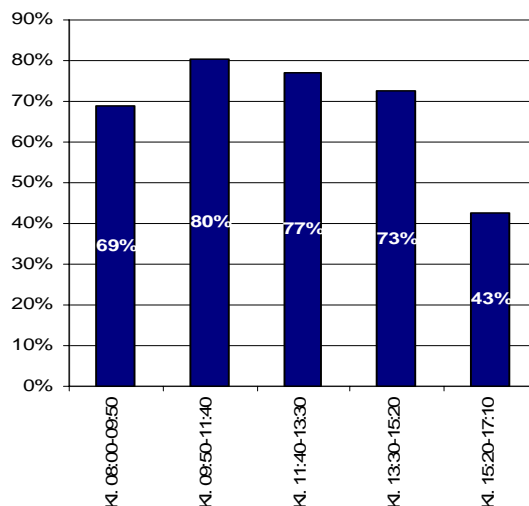
I forbindelse med analysen af lokaleudnyttelsen måles der på 3 parametre: 1. hvornår lokalene anvendes, 2. hvilke typer af lokaler der anvendes og 3. lokalernes geografiske placering.

Hvornår anvendes lokalene?

Som det fremgår af figur 10, er der relative store udsving i udnyttelsen af CBS' samlede lokalemasse i løbet af en dag. Størst er udnyttelsesgraden om formiddagen (kl. 9.50 – 11.40) med samlet 80 %. Lavest er udnyttel-

sesgraden sidst på eftermiddagen (kl. 15.20 – 17.20) med samlet 43 %.

Figur 10: Den samlede lokaleudnyttelse fordelt efter tidspunkt opgjort for uge 40 2006.



Kilde: Syllabus – CBS' lokalestyringssystem.

Foretages samme måling for 2004 viser der sig et tilsvarende billede. Uddannelserne foretrækker, at place-re undervisningen i formiddagstimerne, og forsøger helst at undgå at lægge undervisningen sidst på eftermiddagen. I 2004 var forskellen i udnyttelsen dog mere skæv end tilfældet var i 2006. Således toppede tidsrummet kl. 9.50 – 11.40 med en udnyttelse på 90 %, hvorefter tidsrummet kl. 11.40 – 13.30 var mest efterspurgt med en udnyttelsesgrad på 73 %. Noget kunne således tyde på, at uddannelserne er blevet bedre til at sprede undervisningen hen over dagen.

Hvilke typer af lokaler anvendes?

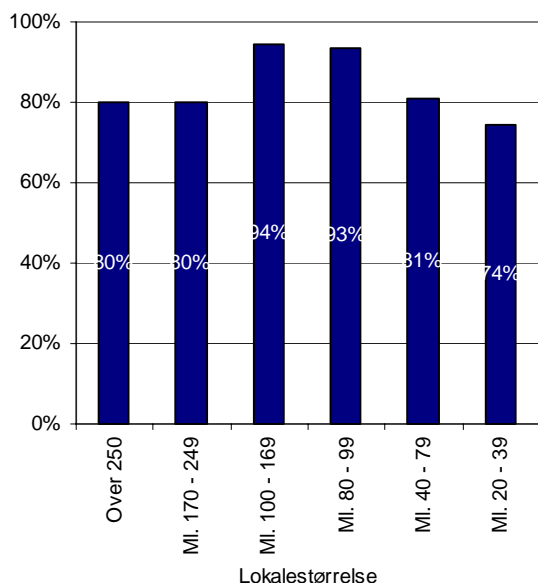
I figur 11 er der foretaget en måling af udnyttelsesgraden i perioden kl. 9.50 – 11.40, hvilket som nævnt er den periode med størst efterspørgsel efter lokaler. Det viser sig, at alle typer af lokaler har en relativ høj udnyttelsesgrad. Størst er den dog for de mellemstore lokaler med 100 – 169 pladser og lokaler med 80 – 99 pladser. Lavest er udnyttelsen af helt små lokaler med 20 – 39 pladser.

I forlængelse af at flere uddannelser har været under økonomisk pres, har man valgt at øge antallet af studerende på det enkelte hold. Dette burde betyde et øget pres på større lokaler og et tilsvarende mindre på de små.

Sammenholdes målingen af udnyttelsesgraden i 2006 med en tilsvarende måling i 2004 viser det sig, at udnyttelsen af de store lokaler er stort set uændret, men at antallet af bookede pladser ændre sig en anelse (se

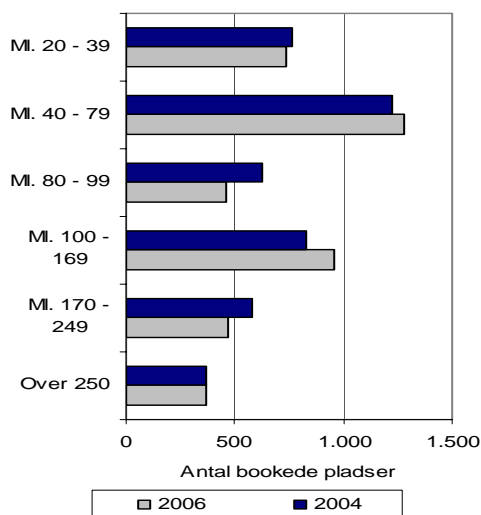
figur 12). Således er antallet af bookede pladser i lokaler til mellem 40 og 79 personer og lokaler til mellem 100 og 169 personer steget. Omvendt bookes der færre pladser i de helt små lokaler og lokaler til mellem 80 og 100 personer.

Figur 11: Lokaleudnyttelse fordelt efter lokalestørrelse opgjort for uge 40, 2006 – kl. 9.50 – 11.40.



Kilde: Syllabus, CBS' lokalestyringssystem.

Figur 12: Antallet af bookede pladser fordelt på lokalestørrelse opgjort for 2004 og 2006.

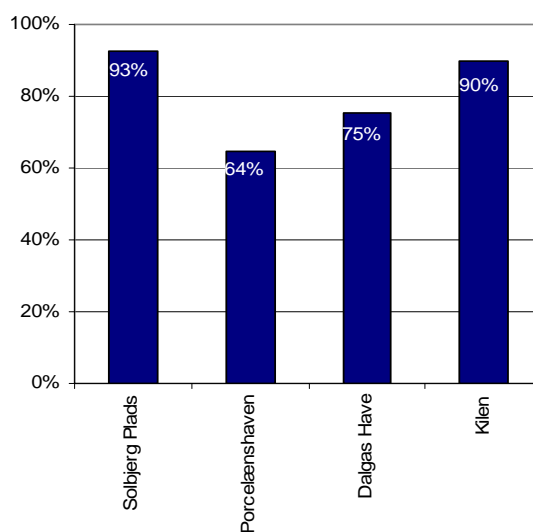


Kilde: Syllabus, CBS' lokalestyringssystem.

Lokalernes geografiske placering?

I figur 13 illustreres en måling af udnyttelsesgraden fordelt på bygninger foretaget i uge 40 i 2006 i tidsrummet kl. 9.50 – 11.40. Af figuren fremgår det tydeligt, at det primært er lokalerne på Solbjerg Plads og i Kilen, der er størst efterspørgsel efter, og som derfor har den højeste udnyttelsesgrad. Modsat ligger lokalerne i Porcelænsghaven med en udnyttelsesgrad på 64 %.

Figur 13: Lokaleudnyttelsen fordelt efter bygning, opgjort uge 40 2006, kl. 9.50 – 11.40



Kilde: Syllabus, CBS' lokalestyringssystem

Foretages en tilsvarende måling for 2004 – samme periode – viser nogenlunde samme tendenser sig. Solbjerg Plads ligger med en høj udnyttelsesgrad og Porcelænsghaven med en lav. Dalgas Have blev dog udnyttet væsentligt mere i 2004 end tilfældet er i 2006. I 2004 lå udnyttelsesgraden på 91 % mod 75 % i 2006.

En af forklaringerne på den lave udnyttelsesgrad af Porcelænsghaven skal muligvis findes i lokalemassen i bygningen. Undervisningslokalerne består af 3 store lokaler med plads til 70 studerende og flere meget små lokaler med plads til 28 studerende og derunder. Som den typiske holdstørrelse er i øjeblikket, er det overvejende de sproglige uddannelser, der har mulighed for at anvende lokalerne – og disse uddannelser foretrækker at afholde undervisningen i Dalgas Have.

CBS Ledelsesinformation bliver udarbejdet af Ledelsessekretariatet i tæt samarbejde med andre administrative enheder på CBS.

Har du spørgsmål til papiret, er du velkommen til at kontakte Camilla Schreiner Andersen, telefon: 38 15 25 95 eller e-mail: csa.ls@cbs.dk