



**Copenhagen  
Business School**  
HANDELSHØJSKOLEN

## **CBS Ledelsesinformation – december 2006**

**CBS ledelsesinformation indeholder i december 2006 informationer om følgende emner:**

**Gennemførelse og frafald:**

- **Frekvensmønstret på uddannelserne**
  - Bachelor
  - Kandidat
  
- **Udviklingen i de studerendes gennemførelse efter normeret tid**
  - Bachelor
  - Kandidat
  - Sammenligning med andre danske universiteter
  
- **Udviklingen i de studerendes frafald**
  - Bachelor
  - Kandidat

## Gennemførelse og frafald 2006

Ligesom sidste år indeholder decemberudgaven af CBS ledelsesinformation analyser af, i hvilket omfang de studerende gennemfører deres uddannelse og i givet fald, hvor hurtigt det sker.

Emnet bliver stadig mere aktuelt at fokusere på, dels af hensyn til økonomien, dels af hensyn til kvaliteten af CBS' uddannelser og den overordnede markedsføring og profilering heraf.

Det er helt klart, at den eksterne politiske interesse for emnet er øget betragteligt det seneste år, og som situationen tegner sig i øjeblikket, ser denne interesse ikke ud til at blive mindre. Senest i forbindelse med vedtagelsen af "Lov om gennemsigtighed og åbenhed i uddannelserne", hvor universiteterne bl.a. forpligter sig til at offentliggøre de studerendes gennemførelsestid, gennemførelsesfrekvens og frafald. Men også i indførelsen af bachelorbonus, hvor CBS tildeles midler fra ministeriet ud fra antallet af dimittender, og forventningen om at en lignende ordning bliver aktuel for kandidatuddannelserne, gør det endnu mere relevant for CBS at gøre en indsats på dette område.

I 2006 blev de første (mere eller mindre) sammenlignelige data på tværs af de danske universiteter indsamlet og offentliggjort af Rektorkollegiet. I dette statistiske beredskab indgår data om de studerendes gennemførelse og frafald også.

På CBS har vi med beslutningen om Udviklingskontrakten 2006 – 2008 også forpligtet os til at fokusere på de studerendes gennemførelse og frafald - og ikke mindst at forbedre den. I nedenstående analyser er det derfor også hensigten at sammenholde status for 2006 med de mål for gennemførelse og frafald, der er sat op i udviklingskontrakten.

Analysen af gennemførelse og frafald på CBS omhandler alene daguddannelserne (bachelor og kandidat). Situationen for 2006 illustreres på følgende vis:

- Frekvensmønstret for en årgang set over en 5-årig periode. Analysen giver et billede af hvornår de studerende gennemfører deres uddannelse, og hvornår de muligvis falder fra.
- Udviklingen i de studerendes gennemførelse og frafald efter normeret studietid. Analysen giver et billede af hvorvidt CBS formår at få udviklingen drejet i den rigtige retning i overensstemmelse med de fastsatte mål.

For yderligere uddybning af datamaterialet henvises til fakulteternes handlingsplaner for området.

## Summary

Set i forhold til 2005 er følgende resultater opnået:

- Gennemførelsen efter normeret studietid og efter normeret + 1 år er generelt blevet bedre i 2006.
- Gennemførelsen efter 5 år er blevet bedre på de sproglige uddannelser - men dårligere på de økonomiske.
- Frafaldet efter 1. år på bacheloruddannelser er stort set uændret.
- Frafaldet efter normeret tid er generelt steget.

Andre konklusioner:

- På de sproglige kandidatuddannelser gennemfører de studerende oftest deres uddannelse efter 3. og 4. studieår. På de økonomiske kandidatuddannelser gennemføres uddannelsen typisk efter 2., 3. eller 4. år.
- Færre kandidatstuderende på CBS gennemfører deres uddannelse på normeret tid set i forhold til de øvrige universiteter.
- Der er en tendens til, at vi fremover har færre "hængere" på kandidatuddannelserne.
- De økonomiske bachelorstuderende har en høj gennemførelsesfrekvens set i forhold til studerende på de øvrige universiteter.

	2005	2006	Mål 2008
<b>Gennemførelse på normeret tid</b>			
Bachelor sprog	40%	41%	50%
Bachelor økonomi	61%	59%	65%
Kandidat sprog	1%	2%	10%
Kandidat økonomi	10%	15%	25%
<b>Gennemførelse på normeret tid + 1 år</b>			
Bachelor sprog	52%	52%	60%
Bachelor økonomi	66%	68%	70%
Kandidat sprog	32%	33%	45%
Kandidat økonomi	40%	45%	65%
<b>Gennemførelse i alt</b>			
Bachelor sprog	50%	55%	60%
Bachelor økonomi	72%	68%	75%
Kandidat sprog	57%	65%	79%
Kandidat økonomi	67%	57%	87%
<b>Frafald efter 1. år</b>			
Bachelor sprog	29%	28%	25%
Bachelor økonomi	22%	21%	20%
<b>Frafald efter normeret tid</b>			
Bachelor sprog	46%	44%	-
Bachelor økonomi	31%	32%	-
Kandidat sprog	29%	30%	-
Kandidat økonomi	19%	21%	-

Note: Der er ikke sat mål for frafaldet efter normeret tid.

## Datagrundlag

Gennemførsels- og frafaldsfrekvenserne beregnes som den andel af et års optag, der efter et givent antal år har gennemført deres uddannelse<sup>1</sup> eller er registreret som frafaldne<sup>2</sup>.

Som det blev angivet sidste år, var der en række problemer med den metode, vi anvendte tidligere. For at gøre metoden mere sikker og sammenlignelig med de øvrige universiteter har vi besluttet at ændre den fra 2006. I praksis betyder dette en mindre ændring i tallene bag ud i tid, som for kandidatuddannelserne er i nedadgående retning.

Endelig skal det nævnes, at de studerende godt kan være registreret som frafaldne det ene år, for det efterfølgende igen at være aktive eller være dimitteret. Situationen opstår, når de studerende ikke når at tilmelde sig et semester inden 1. oktober, hvor tællingen sker, og derfor registreres som "ikke-aktive" eller frafaldne. Konsekvensen heraf er at frafaldet kan falde fra det ene år til det efterfølgende, hvilket netop er tilfældet i figur 1 og 2.

## Frekvensmønsteret på uddannelserne

Set ud fra et økonomisk perspektiv bør flest mulige studerende ud af en årgang gennemføre deres uddannelse efter normeret studietid (3 år for bachelorerne og 2 år for kandidaterne), ligesom frafaldet bør være minimalt og helst være placeret så tidligt i forløbet som muligt. Det er ligeledes vigtigt, at der så få studerende som muligt, der "hænger" i systemet, og dermed ikke får afleveret og bestået deres afsluttende opgaver.

I det følgende illustreres frekvensmønsteret for de studerende, der blev optaget i 2001 på hhv. bacheloruddannelserne og kandidatuddannelserne på de to fakulteter. Mønsteret giver et billede af, hvornår de studerende vælger at forlade uddannelsen, enten fordi de dimitterer eller fordi de vælger uddannelsen fra – måske for at starte på en anden uddannelse.

### Bacheloruddannelserne

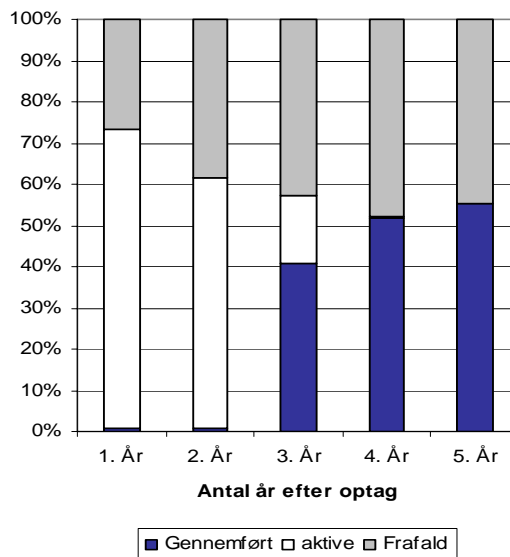
I den optimale situation bør frafaldet for bacheloruddannelserne primært være placeret det første år og efterfølgende stige så lidt som muligt. Gennemførslen bør ligge tæt på 100 % i år 3 - svarende til normeret tid. Antallet af aktive studerende bør således ligge tæt på 0 % i år 4 og 5.

I figur 1 vises frekvensmønsteret for bacheloruddannelsen på det sproglige fakultet. Stigningen i frafaldet er størst de 2 første år, og er efter 5 år nået op på 45 % af det oprindelige optag.

<sup>1</sup> Har en dimittendkode i det studieadministrative system.

<sup>2</sup> Står som "ikke-aktive" i det studieadministrative system.

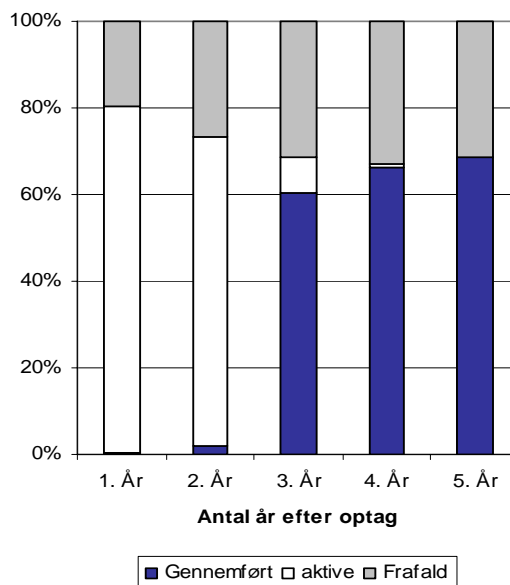
Figur 1: Frekvensmønsteret for de sproglige bacheloruddannelser – årgang 2001.



Kilde: Det Studieadministrative system samt Discoverer.

Det studerende gennemfører uddannelsen efter hhv. 3 og 4 år, og efter 5. år ligger den samlede gennemførsel på 55 %. Ud fra dette kan vi således kun regne med at "producere" 55 % færdige dimittender ud af de studerende som årligt optages op uddannelsen - resten falder fra.

Figur 2: Frekvensmønsteret for de økonomiske bacheloruddannelser, årgang 2001.



Kilde: Det studieadministrative system samt Discoverer.

I figur 2 illustreres frekvensmønsteret for bacheloruddannelserne på det økonomiske fakultet - samlet set. Det er klart, at der mellem de forskellige uddannelser er større eller mindre forskelle. Figuren viser, at de studerende primært falder fra efter 1. og 2. studieår og gennemfører uddannelsen efter 3. år. Efter 5 år har ca. 68 % af optaget gennemført uddannelsen og de sidste 32 % er faldet fra.

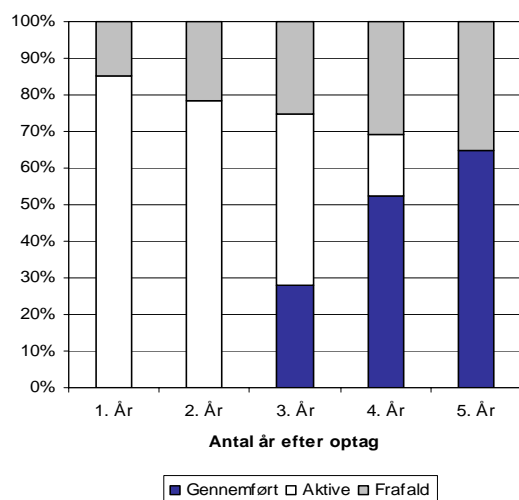
### Kandidatuddannelserne

For kandidatuddannelserne bør frafaldet ligeledes være så minimalt som muligt gennem alle 5 år, og gennemførelsen bør ligge tæt på 100 % efter 2 år. Antallet af aktive studerende bør ligge tæt på 0 % i år 3, 4, og 5.

For CLM på det sproglige fakultet er frafaldet størst efter første år, men det stiger efterfølgende støt til ca. 35 % efter 5 år (se figur 3). Ingen studerende gennemfører uddannelsen på de normerede 2 år. De studerende dimitterer således først efter 3., 4., og 5. år, og når her op på en samlet gennemførelse på ca. 65 %. For årgang 2000 lå den samlede gennemførelse på 57 %.

I udviklingskontrakten har CBS sat et mål for den samlede gennemførelse efter 5 år for de sproglige kandidatuddannelser på 79 %. Målet blev sat med udgangspunkt i frekvensberegningen sidste år, hvilket netop baserede sig på en anden beregningsmetode. Med en gennemførelse på 65 % i 2006 ligger CLM relativt langt fra en målopfyldelse i 2008.

Figur 3: Frekvensmønsteret for de sproglige kandidatuddannelser, årgang 2001.



Kilde: Det Studieadministrative system samt Discoverer.

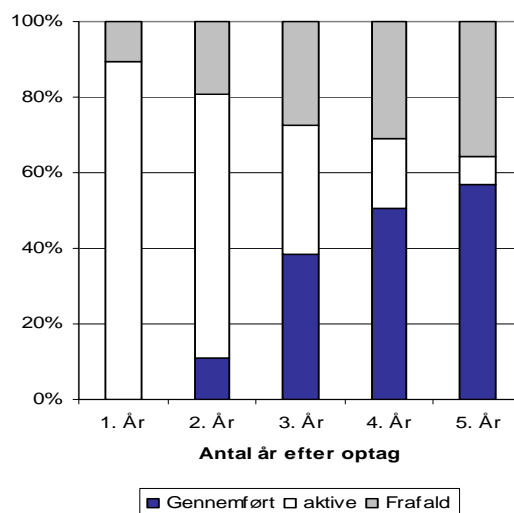
For de økonomiske kandidatuddannelser (se figur 4) er frafaldet spredt på alle år, men er dog placeret lidt senere end tilfældet er for de sproglige kandidatuddannel-

ser. De økonomiske uddannelser ender dog på samme totale frafald på 35 % efter 5 år.

Omvendt er gennemførelsen placeret lidt tidligere i forløbet. De studerende gennemfører således overvejende uddannelsen efter 2., 3. og 4. år. Efter 5 år ligger den samlede gennemførelse på 57 %, hvilket betyder, at der fortsat er 8 % af årgangen, der endnu er studieaktive. For årgangen før (årgang 2000) lå den tilsvarende gennemførelse efter 5 år på 67 %.

Det er værd at bemærke, at der i forbindelse med årgang 2002 er en tendens til færre aktive studerende efter 4. år. Dette betyder, at CBS fremover kan forvente at have færre "hængere" på de økonomiske kandidatuddannelser.

Figur 4: Frekvensmønsteret for de økonomiske kandidatuddannelser, årgang 2001



Kilde: Det studieadministrative system samt Discoverer.

I udviklingskontrakten ligger 2008-målet for den samlede gennemførelse efter 5 år på 87 %. Ligesom for de sproglige kandidatuddannelser blev dette mål sat med udgangspunkt i den tidligere beregningsmetode. Der vil derfor blive foretaget en beregning af status 2005 med den nye metode som grundlag for fastsættelse af reviderede 2008-mål.

### Udviklingen i de studerende gennemførelse efter normeret tid

I det følgende afsnit illustreres udviklingen i de studerendes gennemførelse på normeret tid. For bacheloruddannelserne måles hvor stor en andel af en årgang, der er dimitteret 3 år efter optag. For kandidatuddannelserne foretages målingen 2 år efter optag.

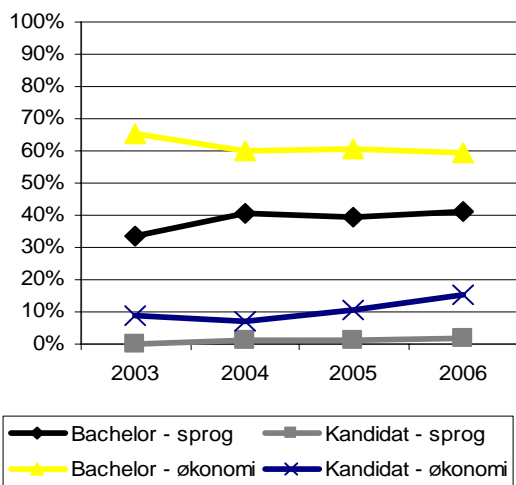
Figur 5 viser udviklingen for bachelor- og kandidatuddannelserne for henholdsvis økonomi og sprog. Som det fremgår af figuren, er der en generel niveauforskel mellem kandidat og bacheloruddannelser, idet markant flere studerende på bacheloruddannelser gennemfører uddannelsen på den normerede tid. Samtidig viser det sig, at studerende på de økonomiske uddannelser gennemfører uddannelsen på normeret tid oftere, end tilfældet er for de sproglige uddannelser. Det beskrevne billede har været gældende de seneste år.

Forklaringen på niveauforskellen mellem bachelor og kandidatuddannelserne skal sandsynligvis findes i flere forhold. Studiestrukturen på bacheloruddannelserne er oftere tilrettelagt således, at de studerende i højere grad "hjælpes" igennem deres studieforløb. På kandidatuddannelserne har man typisk en lidt løsere struktur, og mange studerende har svært ved at udarbejde kandidatafhandlingen på det normerede halve år.

For de økonomiske kandidater er der de seneste år blevet gjort en stabil indsats for at "hjælpe" de studerende igennem kandidatafhandlingen. I slutningen af 2005 er denne indsats blevet intensiveret yderligere, hvilket sandsynligvis kan forklare faldet i antallet af "hængere" på kandidatuddannelserne. En tilsvarende indsats er blevet igangsat for de sproglige kandidatstuderende i begyndelsen af 2006.

Som det fremgår af figuren, er de studerende på mange områder blevet bedre til at bestå uddannelserne på normeret tid. Kun for bacheloruddannelserne på økonomi er gennemførelsen blevet lavere i 2006. Det skal dog bemærkes, at der er stor forskel på udviklingen uddannelserne imellem. Flere uddannelser oplever således en lavere gennemførelse i 2006 set i forhold til tidligere år.

Figur 5: Udviklingen i gennemførelsen efter normeret studietid på bachelor- og kandidatuddannelserne, 2003 – 2006.



Kilde: Det studieadministrative system samt Discoverer.

Den generelt positive udvikling forklares ofte ved en mere gunstig beskæftigelsessituation. Det var således betydeligt vanskeligere for nyuddannede at få arbejde i 2003 og 2004 end tilfældet er i dag, og ofte har dimitterende job inden de har afsluttet deres kandidatafhandling<sup>3</sup> og dermed deres uddannelse. Der er således en vis sandsynlighed for, at de studerende i dag er mere motiverede for at afslutte deres uddannelse, end tilfældet har været tidligere.

Set i forhold til udviklingskontrakten er der fortsat et stykke vej før målene for 2008 er nået. Målet for de sproglige bacheloruddannelser ligger på 50 %, for de økonomiske bacheloruddannelser på 65 %, for de sproglige kandidatuddannelser på 10 % og endelig for de økonomiske kandidatuddannelser på 25 %. Men udviklingen ser altså i de store træk ud til at gå i den rigtige retning.

### Bacheloruddannelserne

Som det fremgår af tabel 6, er der stor spredning i gennemførelsesfrekvensen på normeret tid mellem de forskellige bacheloruddannelser. Uddannelsen med den højeste frekvens ligger på 73 % i 2006 (HA (kom)) og uddannelsen med den laveste ligger på 41 % (BA Erhvervsprog og HA (dat))

Tabel 6: Gennemførelse efter normeret studietid (3 år) på bacheloruddannelserne, opgjort for perioden 2003 – 2006.

Hovedområde /uddannelse	2003	2004	2005	2006
<b>Økonomi</b>				
HA	69%	66%	67%	64%
BSc IB	76%	66%	53%	57%
BSc ASP	53%	19%	56%	45%
HA (dat.)	60%	56%	49%	41%
HA (fil.)	65%	62%	65%	56%
HA (jur.)	57%	46%	44%	45%
HA(kom.)	-	-	61%	73%
HA (mat.)	45%	27%	51%	49%
HA (psyk)	-	-	-	-
BSc Business & Politics	-	-	-	-
BSc BLC (Språk)	68%	73%	73%	71%
BSc Service Management	-	-	-	63%
Gennemsnit	65%	60%	61%	59%
<b>Sprog</b>				
BA Erhvervsprog	33%	41%	40%	41%
BA Inf. Management	-	-	-	-
<b>Total</b>	<b>55%</b>	<b>54%</b>	<b>54%</b>	<b>54%</b>

Kilde: Det studieadministrative system samt Discoverer.

<sup>3</sup> Jf. CBS Career Center

Set i forhold til 2005 er gennemførselsfrekvensen efter normeret studietid blevet bedre på 4 uddannelser. 6 uddannelser oplever en lavere frekvens. Samlet set er udviklingen uændret for bacheloruddannelserne.

## Kandidatuddannelserne

Som det fremgår af tabel 7, er der også for kandidatuddannelserne stor spredning i gennemførselsfrekvensen. Den generelle CM ligger markant bedst med en frekvens på 19 % i 2006, men flere uddannelser oplever faktisk, at ingen studerende gennemfører uddannelsen på normeret tid.

Set i forhold til 2005 er der dog sket en positiv udvikling for mange af uddannelserne. 5 har forbedret gennemførslen, 2 har samme resultat som sidste år og 2 har opnået dårligere resultater. Specielt bør den meget lave gennemførsel på CLM, CM (fil) og CM Int SPR. bemærkes.

Tabel 7: Gennemførsel efter normeret studietid (2 år) for kandidatuddannelserne, opgjort for perioden 2003 – 2006.

Hovedområde /uddannelse	2003	2004	2005	2006
<b>Økonomi</b>				
CM	11%	9%	12%	19%
CM (dat)	9%	5%	15%	11%
CM (fil)	0%	4%	0%	0%
CM (jur)	0%	7%	3%	8%
CM (mat)	0%	2%	14%	0%
CM AUD	5%	7%	9%	11%
CM int JAP	0%	25%	0%	0%
CM int SPR	8%	1%	3%	6%
Cand.soc	-	-	-	-
CM (kom)	-	-	-	-
Gennemsnit	9%	7%	10%	15%
<b>Sprog</b>				
CLM	0%	1%	1%	2%
<b>Samlet gennemsnit</b>	<b>8%</b>	<b>6%</b>	<b>9%</b>	<b>14%</b>

Kilde: Det studieadministrative system samt Discoverer.

Note: Der er meget få studerende på CM Int. JAP, hvorfor få studerende medfører en forholdsvis stor frekvens.

Forklaringerne på den generelt lave gennemførsel efter normeret tid for kandidatuddannelserne skal sandsynligvis findes i studiestruktur, at rigtig mange studerende vælger at have studierelevant arbejde ved siden af uddannelsen, og at mange studerende vælger at tage en del af uddannelsen på et andet universitet i udlan-

det. Især de to sidstnævnte vurderes at forlænge studietiden.

CBS har som mål at få flest mulige studerende til at tage på udvekslingsophold i løbet af kandidatuddannelsen. Paradoksalt nok kan denne strategi medføre, at de studerende er længere tid om at gennemføre.

## Sammenligning med andre universiteter

I 2006 udarbejdede Rektorkollegiet et statistisk beredskab for alle landets universiteter, hvor en række fælles nøgletal for 2005 blev præsenteret. Et af disse nøgletal er gennemførslen efter normeret tid og gennemførslen efter normeret tid + 1 år.

I tabel 8 og 9 gøres resultatet af dette arbejde op for det humanistiske og det samfundsvidenskabelige område. Som det fremgår af tabel 8, er bachelorstuderende fra CBS generelt set gode til at gennemføre set i forhold til de øvrige universiteter. Dette gælder både vores økonomiske (SAM) og sproglige (HUM) studerende. Det er dog også værd at bemærke, at de studerende fra de samfundsvidenskabelige uddannelser generelt er bedre til at gennemføre uddannelsen på normeret tid, end tilfældet er for studerende på de humanistiske uddannelser.

Billedet for kandidatuddannelserne ser imidlertid væsentligt anderledes ud. Her ligger CBS i bunden set i forhold til de øvrige universiteter. Forklaringen herpå kan måske findes i den markant større andel af CBS studerende, der tager på udvekslingsophold, og at rigtig mange CBS studerende har studiearbejde ved siden af uddannelsen.

Tabel 8: Gennemførslen på normeret tid opgjort i 2005, fordelt på universiteter og uddannelsesretning.

	KU	AU	SDU	RUC	AAU	CBS	ASB
Bachelor - HUM	20%	27%	19%	54%	47%	41%	50%
Bachelor - SAM	30%	35%	31%	54%	56%	60%	58%
Kandidat - HUM	4%	6%	4%	12%	10%	1%	5%
Kandidat - SAM	7%	19%	15%	8%	20%	7%	10%

Kilde: Rektorkollegiets statistiske beredskab samt CBS studieadministrative system.

Note: CBS tallene er korrigeret således, at de er beregnet efter den fælles metode. Beregningen bygger på årgang 2001 for bacheloruddannelserne og årgang 2002 for kandidatuddannelserne.

Betragtes gennemførslen efter normeret tid + 1 år (se tabel 9) viser det sig også, at CBS' kandidatuddannelser her ligger på niveau eller over flere af de andre universiteter. Noget kunne derfor tyde på, at CBS studerende generelt gennemfører uddannelsen lidt senere end studerende fra de øvrige universiteter.

Tabel 9: Gennemførelse på normeret tid + 1 år opgjort i 2005, fordelt på universiteter samt uddannelsesretning.

	KU	AU	SDU	RUC	AAU	CBS	ASB
Bachelor - HUM	39%	49%	35%	63%	56%	52%	58%
Bachelor - SAM	57%	59%	57%	64%	62%	66%	63%
Kandidat - HUM	23%	27%	30%	43%	38%	32%	40%
Kandidat - SAM	39%	52%	42%	37%	47%	43%	56%

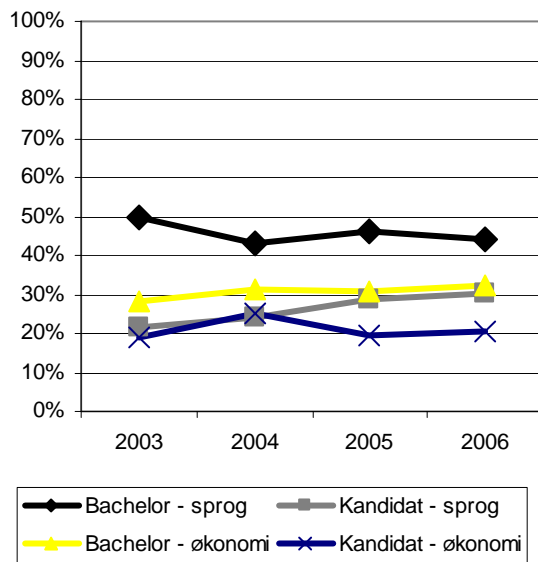
Kilde: Rektorkollegiets statistiske beredskab samt CBS studieadministrative system.

Note: CBS-tallene er korrigeret således, at de er beregnet efter den fælles metode. Beregningen bygger på årgang 2000 for bacheloruddannelser og årgang 2001 for kandidatuddannelserne.

### Udviklingen i de studerendes frafald

Afslutningsvis fokuseres der på udviklingen i de studerendes frafald. Der foretages her en måling på frafaldet efter normeret studietid for hhv. bachelor- og kandidatuddannelserne, samt en måling for frafaldet efter 1. år på bacheloruddannelserne. Sidstnævnte siger noget om, hvor gode CBS er til at optage de rigtige studerende og samtidig fastholde deres interesse for at fortsætte studieforløbet efter det 1. år.

Figur 10: Udviklingen i frafaldet efter normeret studietid for hhv. bachelor- og kandidatuddannelserne, 2003 - 2006



Kilde: Det studieadministrative system samt Discoverer.

I figur 10 er den samlede udvikling i frafaldet efter normeret tid illustreret. Af figuren fremgår det, at udviklingen har været relativt stabil de seneste år, men at der er tegn på en generel stigning for de fleste uddannelser.

Det er her værd at bemærke at bacheloruddannelserne på sprog faktisk har oplevet et fald i frafaldet efter normeret tid fra 2005 til 2006. Niveaulet ligger dog fortsat højt set i forhold til de øvrige uddannelser.

### Bacheloruddannelserne

Lige som tilfældet var for gennemførelsen efter normeret tid, er der også for frafaldet meget stor spredning uddannelserne imellem. Det laveste frafald findes i 2006 på HA (kom.) med 20 % af det oprindelige optag, og det højeste findes på HA (dat.) med 52 %.

Langt de fleste uddannelser har i 2006 oplevet en stigning i frafaldet. Kun 3 uddannelser (HA (kom.), HA (jur.) og BA) oplever et fald set i forhold til 2005.

Tabel 11: Frafall 3 år efter optag på bacheloruddannelserne, opgjort for perioden 2003 - 2006.

Hovedområde /uddannelse	2003	2004	2005	2006
<b>Økonomi</b>				
HA	28%	28%	28%	31%
BSc IB	14%	28%	25%	27%
BSc ASP	33%	35%	17%	23%
HA (dat.)	29%	36%	42%	52%
HA (fil.)	24%	27%	27%	34%
HA (jur.)	36%	41%	41%	38%
HA(kom.)	-	-	28%	20%
HA (mat.)	43%	55%	36%	42%
HA (psyk)	-	-	-	-
BSc Business & Politics	-	-	-	-
BSc BLC (Språk)	26%	24%	24%	24%
BSc Service Management	-	-	-	28%
Gennemsnit	28%	31%	31%	32%
<b>Sprog</b>				
BA Erhvervsprog	50%	43%	46%	44%
BA Inf. Management	-	-	-	-
<b>Total</b>	<b>35%</b>	<b>35%</b>	<b>36%</b>	<b>36%</b>

Kilde: Det studieadministrative system samt Discoverer.

I analysen af frafaldet er det væsentligt at fokusere på hvornår frafaldet faktisk finder sted. Som det fremgår af tabel 12 ligger den største del af frafaldet på bacheloruddannelserne typisk efter 1. studieår (mellem ca. 20 % og 30 %).

Mange uddannelser har bevidst valgt at tilrettelægge undervisningen og udprøvningsne således, at de studerende, der ikke har de rette kvalifikationer eller den tilstrækkelige motivation bliver afklaret tidligt i studiefor-

løbet. Hellere afbryde uddannelsen efter ét år end efter to!

Stigningen i frafaldet i 2006 på de økonomiske bacheloruddannelser kan således henføres til stigningen i frafaldet på 1. år i 2004.

Tabel 12: *Frafald 1 år efter optag, opgjort for perioden 2003 – 2006.*

Hovedområde/uddannelse	2003	2004	2005	2006
Økonomi	19%	21%	22%	21%
Sprog	27%	27%	29%	28%
<b>Samlet</b>	<b>21%</b>	<b>21%</b>	<b>24%</b>	<b>23%</b>

Kilde: Det studieadministrative system samt Discoverer.

## Kandidatuddannelserne

For kandidatuddannelserne set under et er der, set i forhold til 2005, sket en stigning i frafaldet efter normeret tid (se tabel 13). De samlede tal dækker imidlertid også her over en meget forskellig udvikling uddannelserne imellem.

Stigningen i frafaldet skal således findes på 7 uddannelser. Her bør især stigningen på CM (mat.) og CM Int. JAP bemærkes. På CM Int. JAP er alle studerende (to studerende), der blev optaget i 2004 således faldet fra uddannelsen i 2006<sup>4</sup>. Kun to uddannelser har oplevet et fald i frafaldet i 2006 ((CM (fil.) og CM Int. SPR). Endelig bør det relativt høje frafaldsniveau for CLM og CM Int. SPR bemærkes. Frafaldet kan muligvis skyldes at studerende i løbet af forløbet vælger at skifte til en anden uddannelse.

Tabel 13: *Frafald 2 år efter optag for kandidatuddannelserne, opgjort for perioden 2003 – 2006.*

Hovedområde/uddannelse	2003	2004	2005	2006
<b>Økonomi</b>				
CM	20%	26%	18%	19%
CM (dat)	24%	25%	19%	23%
CM (fil)	28%	19%	23%	19%
CM (jur)	14%	13%	6%	10%
CM (mat)	11%	17%	7%	23%
CM AUD	14%	17%	19%	26%
CM int JAP	0%	50%	56%	100%
CM int SPR	31%	40%	41%	33%
Cand.soc	-	-	-	-
CM (kom)	-	-	-	-
<i>Gennemsnit</i>	19%	25%	19%	21%
<b>Sprog</b>				
CLM	22%	24%	29%	30%
<b>Samlet gennemsnit</b>	<b>19%</b>	<b>25%</b>	<b>21%</b>	<b>22%</b>

Kilde: Det studieadministrative system samt Discoverer.

Note: Det store frafald på CM Int. JAP skyldes meget små årgange. Et frafald på få studerende kan således medføre en høj frafaldsfrekvens.

CBS Ledelsesinformation bliver udarbejdet af Ledelsessekretariatet i tæt samarbejde med andre administrative enheder på CBS.

Har du spørgsmål til papiret, er du velkommen til at kontakte Camilla Schreiner Andersen, telefon: 38 15 25 95 eller e-mail: csa.ls@cbs.dk

<sup>4</sup> Fra 2005 er CM Int. blevet integreret med CM Int. SPR. Der optages således ikke studerende på et selvstændigt uddannelsesforløb.