



Bestyrelsen

Indstilling og "executive summary" vedr. den fremtidige organisering af studieadministrative support services og student services

Rektor har 7. juni 2006 nedsat en arbejdsgruppe med følgende kommissorium (forkortet):

"Langt de fleste forhold omkring CBS' fremtidige organisations- og ledelsesstruktur er afklaret i forbindelse med forårets arbejde i diverse fora – herunder de fire arbejdsgrupper. Bestyrelsen forventes at tiltræde rektors indstilling om ny struktur på mødet 15. juni 2006.

To centrale områders fremtidige organisering er dog ikke afklaret på nuværende tidspunkt: *Studieadministrative support services* og *student services*. For at kvalificere rektors beslutningsgrundlag nedsættes en arbejdsgruppe, hvis udgangspunkt vil være rapporterne fra forårets arbejdsgrupper samt rektors indstilling til bestyrelsens junimøde om ny struktur. Arbejdsgruppens arbejde skal være tilendebragt senest den 1. oktober."

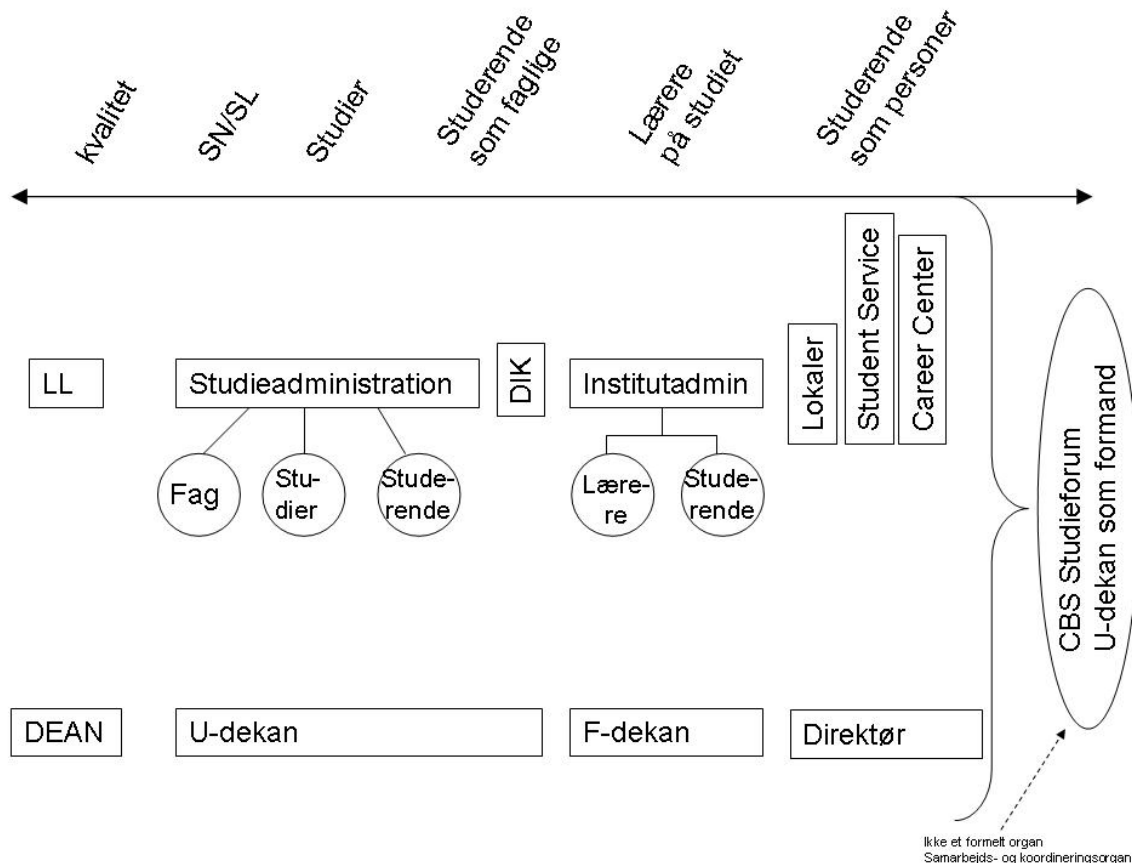
Arbejdsgruppen har nu afgivet i alt 17 anbefalinger, der er udførligt beskrevet og argumenteret i rapporten¹. Rapporten beskriver endvidere de definitioner og afgrænsninger, arbejdsgruppen har foretaget.

Rektor indstiller arbejdsgruppens anbefalinger til bestyrelsens principielle godkendelse med det forbehold, at den endelige opgaveportefølje for dekanerne først kan aftales i forbindelse med deres ansættelse.

¹ Arbejdsgruppens rapport (50 sider) kan rekvireres ved henvendelse til Charlotte Aller. Anbefalingernes fulde ordlyd fremgår af rapporten.

Arbejdsgruppens anbefalinger

Arbejdsgruppen har taget udgangspunkt i nedenstående syn på de administrative services knyttet til uddannelserne (se figuren). Den centrale pointe er at betragte den samlede indsats og det samlede behov som et kontinuum, der dermed får sin egen logik med hensyn til referenceforhold, og som understreger behovet for sammentænkning og koordinering på tværs, uanset hvordan de organisatoriske skel placeres.



Summary af hovedanbefalinger vedr. referenceforhold (forkortet version)

Anbefaling 3. De studieadministrative enheder knyttet til uddannelsesområdet for heltidsuddannelser henføres under dekanen for dette område, således at der kan ske en tættere samordning mellem den overordnede ledelse af uddannelsesområdet, studieledelsen og den administrative support (inkl. betjeningen af studielederne og studienævnene).

De studieadministrative enheder, der er knyttet til Post Experience Education-området (PEE) (diplom- og masteruddannelserne) henføres til PEE Dean, således som dette allerede i dag er tilfældet for så vidt angår masteruddannelserne.

Anbefaling 5. Uddannelsesdekanen gennemfører drøftelser primo 2007, således at beslutning om overførsel af linjesekretariatene fra institutterne til et samlet cand.merc.-sekretariat kan træffes med evt. implementering pr. 1. 9. 2007.

Anbefaling 8. 'Student Services' placeres i fællesadministrationen under universitetsdirektøren.

Anbefaling 10. Det Internationale Kontor (DIK) henføres i sin helhed under uddannelsesdekanen og opretholdes som selvstændig enhed med direkte reference til dekanen.

Summary af hovedanbefalinger vedr. organiseringen (forkortet version)

Anbefaling 12. Studieadministrationen centraliseres, og de studieadministrative medarbejdere organiseres i et antal klynger med et vist arbejdsfællesskab inden for klyngen.

Anbefaling 14. International Bachelor Administration (IBA) indgår i studieadministrationen som en studieadministrativ klynge. Lokaleenhed og eksamenstilsyn defineres som student services og flyttes til universitetsdirektørens område.

Anbefaling 15. Der etableres et ledelsesteam for studieadministrationen bestående af studiechef og souschef, og i hver af de studieadministrative klynger udnævnes en daglig leder.

Summary af hovedanbefalinger vedr. ressourcer (forkortet version)

Anbefaling 17. Selv i den fremtidige situation, hvor viden og kompetencer er genopbygget, må der prioriteres flere ressourcer til studieadministration. Det er herunder sandsynliggjort, at kombinationssekretariatet bør tilføres et årsværk snarest muligt.

Summary vedr. ressourcesituationen generelt

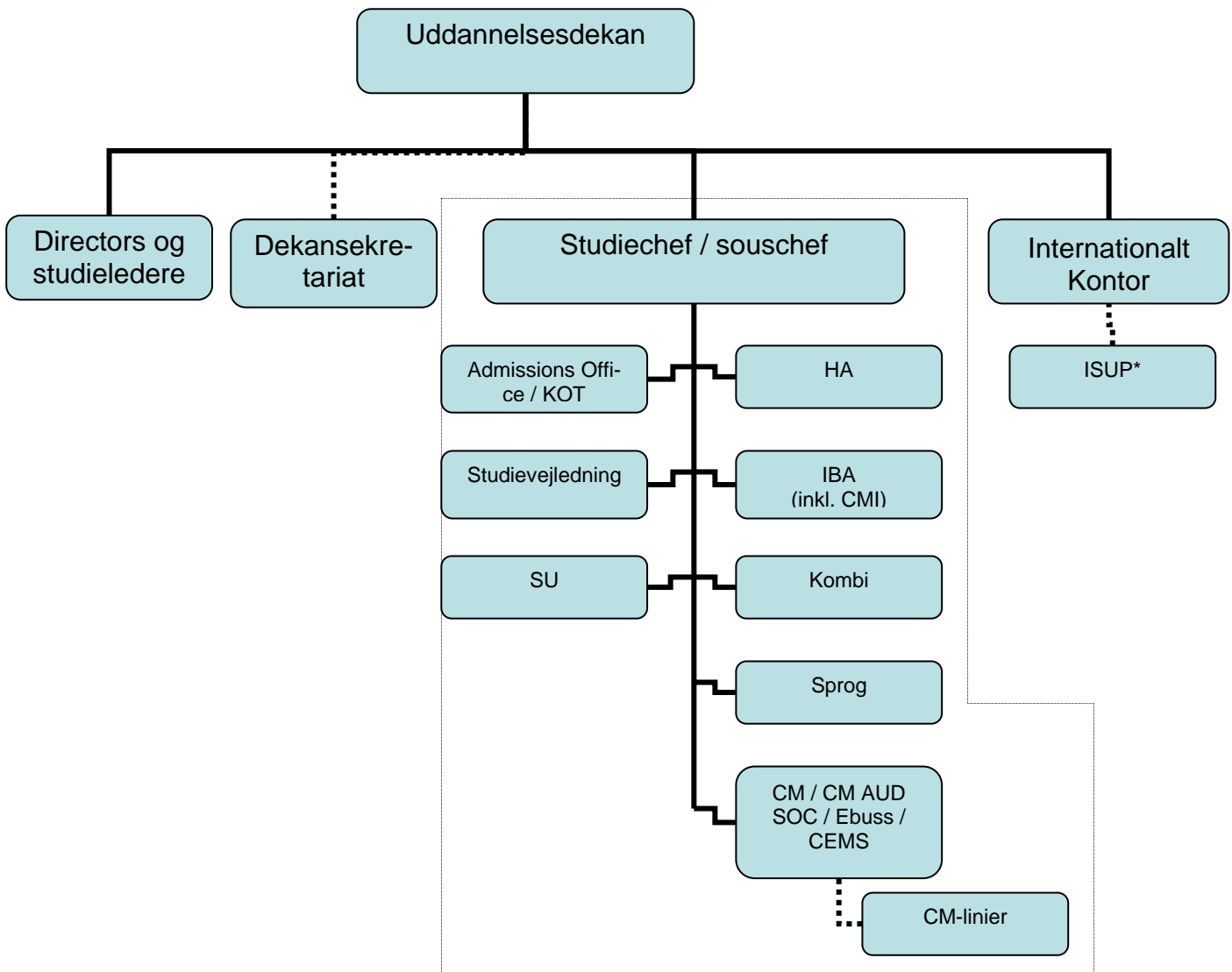
Arbejdsgruppen opfatter generelt ressourcesituationen som værende meget presset i de studieadministrative enheder og på det internationale kontor. Der er mange observationer, der peger i den retning, og der refereres i øvrigt til en række nøgletal, indikatorer og anbefalinger.

Der er i særlig grad identificeret tre kritiske problemstillinger, der foreslås prioriteret i det kommende arbejde:

- Ledelsesunderskud
- Dræn af viden
- Ressourcemangel

Finn Junge-Jensen
Rektor

Model for den fremtidige studieadministration



*ISUP = International Summer University Program