

Ansøgninger og foreløbigt optag 2006

Daguddannelserne

I de seneste år har CBS oplevet et stadigt stigende antal ansøgere til både bachelor- og kandidatuddannelserne. Stigningen kan især tilskrives etableringen af nye uddannelser, men også større interesse fra udenlandske ansøgere har haft betydning for resultatet.

For CBS er det vigtigt, at der blandt ansøgerfeltet er et tilstrækkeligt antal ansøgere med så gode kvalifikationer som muligt. Dette for at sikre at de studerende, der optages på uddannelserne, faktisk formår at gennemføre forløbet hurtigst muligt, men også at de hver især bidrager til at trække undervisningen op på et så højt niveau som muligt.

På CBS kræves der for en lang række uddannelser et relativt højt gennemsnit fra den adgangsgivende uddannelse for at blive optaget. Som eksempel kan BSc. IB nævnes, hvor adgangskvotienten i 2006 ligger på 10,1. Studiet har generelt været karakteriseret med et lavt frafald og en høj gennemførelse på normeret tid. Begge faktorer som måske kan tilskrives de studerendes kvalifikationer.

I dette nummer af CBS Ledelsesinformation er de endelige opgørelser over ansøgerfeltet på CBS i 2006 opgjort. På en række områder er der foretaget supplerende mindre analyser for at forklare og belyse særlige forhold omkring tallene.

Analyserne er opdelt på bachelor- og kandidatniveau. Den grundlæggende forskel på optagelsesproceduren for uddannelserne er, at der på bachelorniveau er adgangsbegrænsning, således at ansøgerne godt kan opleve at blive afvist selv om de opfylder adgangsbetingelserne. På kandidatuddannelserne er ansøgerne stort set sikret en studieplads, såfremt de opfylder kvalifikationskravene. CBS kan imidlertid vælge at lægge en adgangsbegrænsning på en uddannelse, såfremt det varsles ét år tidligere. Denne praksis anvendes i dag alene på Cand.soc. uddannelsen og på enkelte linier under den generelle CM.

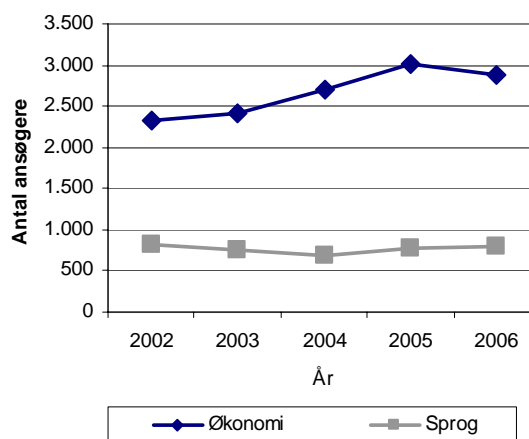
Bacheloruddannelserne

Generelt

CBS har i 2006 modtaget samlet 7.436 ansøgere (kvote I + II) hvoraf 3.662 var 1. prioritetsansøgninger. Da det primært er 1. prioriteterne, der fortæller noget om efterspørgslen efter CBS uddannelser, vil det i de efterfølgende udelukkende være disse, der fokuseres på.

De 3.662 1. prioritetsansøgninger svarer til et fald i forhold til 2005 på 3 %. Men tallet skjuler, at der for de sproglige uddannelser faktisk er tale om en marginal fremgang på knap 1 % og et fald på de økonomiske uddannelser på 4 % (se også figur 1). De detaljerede opgørelser fordelt på den enkelte uddannelse fremgår af tabel 5.

Figur 1: Antal 1. prioritetsansøgninger til CBS bacheloruddannelser, fordelt på hovedområde i perioden 2002 – 2006.



Kilde: CBS' studieadministrative system.

Faldet på de økonomiske uddannelser kan i et vist omfang tilskrives, at personer fra lande udenfor EU/EØS fra i år skal betale for at blive optaget på uddannelse i Danmark. Tidligere år har det været gratis. Stigningen i ansøgerantallet i 2005 vurderes også i høj grad at kunne tilskrives de ændrede optagelsesbetingelser for netop denne gruppe ansøgere, idet mange sandsynligvis har benyttet den sidste chance for at få en gratis uddannelse i Danmark.

Når det er sagt, skal det dog nævnes, at flere af de dansksprogede uddannelser også har oplevet et fald i 1. prioritetsansøgerne i 2006. Faldet er særlig markant på flere af kombinationsuddannelserne på det økonomiske fakultet. Forklaringen herpå er ikke entydig. Størsteparten af kombinationsuddannelserne har dog fortsat et så stort ansøgerfelt, at adgangskvotienten ikke påvirkes.

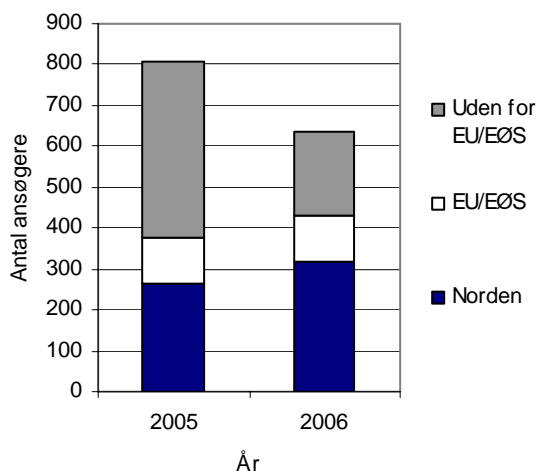
Udenlandske ansøgere

I figur 2 illustreres antallet af 1. prioriteter fordelt på statsborgerskab. Statsborgerskabet siger ikke nødvendigvis noget om hvilket land ansøgerne kommer fra, men det er den eneste måling vi pt. kan foretage.

Som det fremgår af figuren, er der sket en væsentlig reduktion i antallet af 1. prioritetsansøgere med et ikke-EU/EØS statsborgerskab. Forklaring herpå er som nævnt sandsynligvis indførelsen af betaling for studerende, der kommer fra et land udenfor EU/EØS. I 2005 havde ca. 11 % af alle 1. prioritetsansøgere et statsborgerskab fra lande udenfor EU/EØS. I 2006 er tallet reduceret til 6 %. Det er overvejende de engelsksprogede uddannelser, som disse ansøgere ønsker at læse.

Faldet i ansøgetallet fra personer med udenlandsk statsborgerskab opvejes i et vist omfang af, at CBS i 2006 har modtaget flere ansøgninger fra personer fra de øvrige nordiske lande. Disse ansøgere ønsker primært en plads på de engelsksprogede uddannelser, men også den almene HA uddannelse er populær blandt de nordiske ansøgere. Samlet set har ca. 9 % af 1. prioritetsansøgere et statsborgerskab fra et af de nordiske lande (ekskl. Danmark). Set i forhold til 2005 er dette en stigning på ca. 50 ansøgere.

Figur 2: Antallet af 1. prioritetsansøgere med andet statsborgerskab end dansk, der har søgt optagelse på CBS i 2005 og 2006.



Kilde: Den koordinerede tilmelding.

Ansøgere og studiepladser

Antallet af ansøgere bliver selvfølgelig særligt interessant når det sammenholdes med antallet af studiepladser. Jo større spændet er mellem antal 1. prioritetsansøgere og antallet af pladser, jo større er chancen for at

ansøgerfeltet rummer et tilstrækkeligt antal kvalificerede personer.

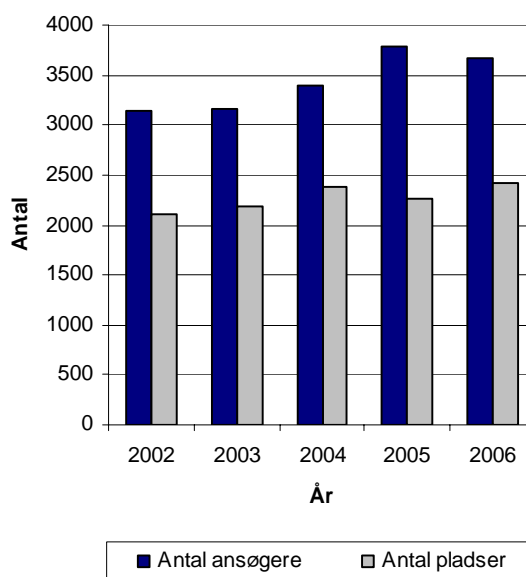
I figur 3 er antallet af 1. prioritetsansøgninger og antallet af udbudte studiepladser for perioden 2002 til 2006 opgjort. Fra 2002 til 2004 har der været en nogenlunde lige stor stigning i antallet af studiepladser og i antallet af 1. prioriteter. I 2005 er spændet blevet væsentligt forøget dels pga. af et fald i udbudte pladser (HA (dat.) og BA i to-sprog) men også som konsekvens af den meget store stigning i antallet af udenlandske ansøgere til i sær de økonomiske uddannelser.

I år er der fortsat stor forskel mellem antallet af 1. prioriteter og antal udbudte studiepladser. Faktisk er der omkring 50 % flere ansøgere, end der er studiepladser.

Der er dog stor forskel mellem hovedområderne og på de enkelte uddannelser. Således er der på de økonomiske uddannelser samlet 67 % flere 1. prioritetsansøgere end studiepladser og på de sproglige uddannelser kun 8 % flere 1. prioritetsansøgere end studiepladser. Efterspørgslen efter de økonomiske uddannelser er set i forhold til antallet af studiepladser derfor væsentlig større, end tilfældet er for de sproglige uddannelser. Men det skal pointeres, at der er stor forskel mellem uddannelserne på det enkelte hovedområde.

Forholdet mellem antallet af studiepladser og ansøgere afspejles også i, at der på flere sproglige linier under BA ikke er nogen adgangskvotient, men at alle, der søger om optagelse og har de rigtige kvalifikationer, faktisk optages.

Figur 3: Antallet af 1. prioritetsansøgere sammenlignet med antallet af udbudte studiepladser for hele CBS, for perioden 2002 – 2006.



Kilde: CBS' studieadministrative system.

Hvor kommer ansøgerne fra?

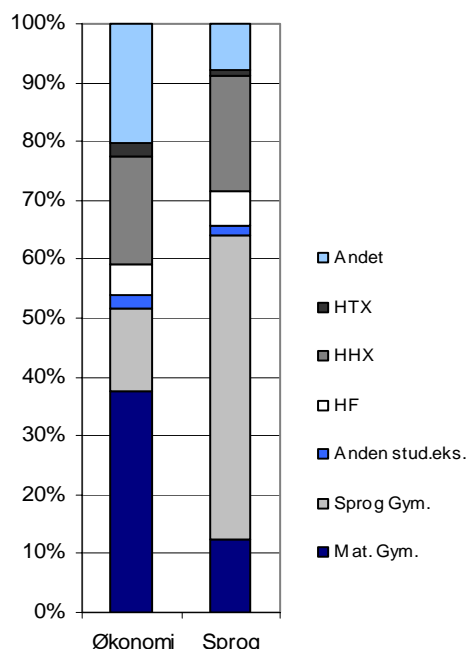
Datamaterialet fra Den Koordinerede Tilmelding rummer i år oplysninger om 1. prioritetsansøgernes adgangsgrundlag. Dette har ikke tidligere været tilgængeligt, hvorfor sammenligninger med tidligere år ikke er muligt på nuværende tidspunkt.

Jf. figur 4 kommer ansøgerne primært fra de traditionelle gymnasiale uddannelser. Dog er tendensen mest markant for de sproglige uddannelser, hvor andelen af 1. prioriteterne ligger på 64 %. For de økonomiske uddannelser er det tilsvarende tal ca. 52 % af 1. prioritetsansøgerne. For både de økonomiske og de sproglige uddannelser står de øvrige gymnasiale uddannelser (HF, HTX, HHX m.v.) for ca. 28 % af 1. prioriteterne. Den resterende andel kommer med et andet adgangsgrundlag – typisk udenlandske studerende.

Det skal nævnes, at der er mindre forskelle mellem de forskellige uddannelser på hhv. økonomi og sprog. En mere specificeret opgørelse findes i Ledelsessekretariatet og i Kommunikationsafdelingen.

Adgangsgrundlaget for ansøgerne har især betydning for markedsføringen af uddannelserne. Med et udvidet datagrundlag er det forhåbningen, at markedsføringen kan blive endnu mere målrettet og forhåbentlig også mere effektiv.

Figur 4: Adgangsgrundlaget for 1. prioritetsansøgerne i 2006.



Kilde: Den koordinerede tilmelding 2006.

Note: Andet omfatter GIF/hf for fremmedsprogede, Erhvervsuddannelse og andet adgangsgrundlag. Det er primært den sidste kategori, der er aktual for CBS.

Antal ansøgere på den enkelte uddannelse

Som nævnt ovenfor er der på de økonomiske uddannelser sket i fald i antallet af 1. prioritetsansøgere på 4 %. Udviklingen er dog meget uens på de forskellige uddannelser (se tabel 5). Der er således sket et markant fald på flere af kombinationsuddannelserne på mellem 9 og 14 % set i forhold til 2005. At det samlede ansøgerfelt ikke er lavere kan tilskrives en stigning i 1. prioritetsansøgerne til den generelle HA uddannelse og til HA (kom.). For HA ligger stigningen i forhold til 2005 på 11 % og for HA (kom.) ligger den på 25 %.

Tabel 5: 1. prioritetsansøgninger opdelt på uddannelse for perioden 2002 – 2006.

Uddannelse	2002	2003	2004	2005	2006
Økonomi					
HA	680	722	802	793	882
BSc. IB	438	398	408	344	283
BSc. int. (ASP)	27	96	105	135	93
BSc. int. (SPRØK)	313	276	210	305	270
HA (dat.)	202	151	142	138	124
HA (fil.)	97	132	93	118	102
HA (jur.)	197	230	208	260	237
HA (kom.)	314	249	220	224	279
HA (mat.)	58	72	77	82	82
HA (psyk.)	0	0	218	145	130
HA (pol.)	0	0	0	207	181
HA Service management	0	83	221	251	207
	2.326	2.409	2.704	3.002	2.870
Sprog					
BA	812	749	691	786	707
BA information management	0	0	0	0	85
	812	749	691	786	792
Total	3.138	3.158	3.395	3.788	3.662

Kilde: CBS' Studieadministrative system

For de sproglige uddannelser er der som nævnt sket en stigning i antallet af 1. prioritetsansøgere på ca. 1 %. Stigningen kan primært tilskrives etableringen af den nye uddannelse BA Information Management.

For den generelle BA uddannelse er der sket et fald i antallet af 1. prioritetsansøgere på ca. 10 % set i forhold til 2005. Faldet er overvejende sket på kombinationerne med ét sprog, og kan muligvis forklares ved at ansøge-

re, der før ville have valgt den generelle BA, i 2006 har valgt BA Information Management.

Ansøgerne til den generelle BA uddannelse er opdelt på valg af kernefag i tabel 6. Som det fremgår af tabellen er engelsk fortsat det sprog, som absolut flest ansøgere vælger, og det er fortsat retningerne med ét sprog og ét ikke-sprog, der er mest populære.

I 2006 er der blevet gjort en særlig indsats for at øge antallet af ansøgere til sprogene italiensk og russisk. I 2005 var der 22 1. prioriteter, der ønskede at læse italiensk, og 16 1. prioriteter der ønskede at læse russisk. I 2006 er tallene jf. tabel 6 hhv. 23 og 10, hvilket indikerer, at der fortsat er en rekrutteringsudfordring for disse sprog.

Tabel 6: 1. prioritetsansøgninger på bacheloruddannelserne på de sproglige uddannelser i 2006.

Kernefag 1	Kernefag 2						I alt
	Engelsk	Fransk	Italiensk	Russisk	Spansk	Tysk	
Amerikanske studier	54				19		73
Europæiske studier	58	14	6	3	15	16	112
Kommunikation	136	14	7	6	38	21	222
Int. Marketing	127	8	5	1	27	25	193
Sprog- og videnstek.	12	1	2		1	1	17
Engelsk		24	3		40	23	90
Total	387	61	23	10	140	86	707

Kilde: CBS' studieadministrative system

Udviklingen i ansøgertallet på andre universiteter i Danmark.

Sammenlignes udviklingen i 1. prioritetsansøgere med de øvrige danske universiteter (se tabel 7), viser det sig, at det primært er CBS, SDU og RUC, der i 2006 har oplevet et fald. RUC og SDU forklarer bl.a. faldet med en reduktion i antallet af udenlandske ansøgere.

Øvrige universiteter oplever stigninger, hvor Handelshøjskolen i Århus (ASB) er topscorer med en stigning på 6,5 % set i forhold til 2005.

Netop Handelshøjskolen i Århus har i 2006 modsat CBS registreret en stigning i ansøgertallet for både de økonomiske og de sproglige uddannelser. For de økonomiske uddannelser er der særligt sket en øget efterspørgsel efter HA (int.) (Kombination af international erhvervsøkonomi og sprog) og HA (jur.). For de sproglige uddannelser findes den mest markante stigning i ansøgerantallet til uddannelsen Marketing og Manage-

ment Communication. Men øvrige sproglige uddannelser oplever alle pæne stigninger. På trods af denne udvikling har Handelshøjskolen i Århus fortsat relativt lave optagelseskvotienter på de fleste uddannelser.

På trods af reduktionen i antallet af ansøgere står CBS fortsat for ca. 13 % af alle 1. prioritetsansøgninger til de danske universiteter.

Ser vi isoleret på de erhvervsproglige og erhvervsøkonomiske uddannelser, står CBS for den absolut største andel af det foreløbige optag (jf. den koordinerede tilmelding). 48 % af optaget på de erhvervsproglige uddannelser og 51 % af de erhvervsøkonomiske uddannelser er placeret på CBS. Det skal dog pointeres, at optaget ikke er endeligt, og at der derfor godt kan ske ændringer i disse tal frem til 1. oktober.

Tabel 7: Udviklingen i 1. prioritetsansøgninger på CBS sammenlignet med øvrige universiteter

1. prioritetsansøgninger	2002	2003	2004	2005	2006
	KU	8.333	8.323	8.075	8.394
AU	4.537	4.678	4.453	4.803	5.027
SDU	2.329	2.572	2.825	3.132	2.961
RUC	1.395	1.558	1.459	1.839	1.691
AAU	2.108	2.095	1.902	2.064	2.098
CBS	3.062	3.017	3.286	3.627	3.568
ASB	1.074	1.255	1.214	1.176	1.252
DTU	1.034	1.112	1.023	1.108	1.130
DFU		241	317	297	248
KVL	808	847	860	816	826
Total	24.680	25.698	25.414	27.256	27.385
CBS i %	12,41%	11,74%	12,93%	13,31%	13,03%
KOT total	60.352	59.403	58.928	57.852	56.920
CBS i %	5,07%	5,08%	5,58%	6,27%	6,27%

Kilde: Den koordinerede tilmelding, 2. udgave 2006.

Note: Tallene afviger marginalt fra CBS' egne tal som konsekvens af forskelligt opgørelsetidspunkt.

Sammenlignes universiteternes 1. prioritetsansøgninger til de sproglige uddannelser (sprog og erhvervsprog) – se tabel 8 - viser det sig, at CBS er det universitet som modtager flest ansøgninger til langt de fleste sprog.

Der er således 477 personer, der som deres 1. prioritet ønsker at læse engelsk som deres ene kernefag på BA uddannelsen. På ASB ligger det tilsvarende til på 354 og på KU på 220 ansøgere.

I sammenligninger skal man selvfølgelig være opmærksom på de grundlæggende forskelle i indholdet i de rene sproguddannelser fra bl.a. KU og AU og de erhvervsproglige uddannelser fra bl.a. ASB og CBS.

Tabel 8: 1. prioritetsansøgninger fordelt på sprog/erhvervsprog for en række danske universiteter – 2006.

	Universitet					
	KU	AU	AAU	ASB	SDU	CBS
Engelsk	220	128		354	54	477
Tysk	23	23		101	17	86
Fransk	32	18		50	1	61
Spansk	67	19		87	12	140
Italiensk	21	12				23
Russisk	24					10
Sprog ikke fordelt			120			
Erhvervsprog Ikke fordelt			82		94	

Kilde: Den koordinerede tilmelding og CBS studieadministrative system.

Note: For AAU og SDU er sprog og erhvervsprog ikke fordelt på konkrete sprog, da disse tal ikke har været umiddelbart tilgængelige. SDU omfatter alene SDU i Odense.

Kandidatuddannelserne

Generelt

CBS har i 2006 modtaget 2.290 1. prioritetsansøger til samtlige kandidatuddannelser. Ansøgningerne kommer dels fra studerende med en bacheloruddannelse fra CBS og dels fra studerende med en grad fra andre universiteter. Dette niveau svarer til en stigning set i forhold til 2005 på ca. 220 ansøgere eller 10 %. I hvilket omfang disse faktisk optages på CBS afhænger overvejende af, om de faktisk lever op til kvalifikationskravene.

Den positive udvikling gælder både for de økonomiske og for de sproglige kandidatuddannelser.

Udviklingen for den enkelte uddannelse

Stigningen skal primært tilskrives Cand.soc. uddannelsen, hvor der i 2006 er 138 flere ansøgere end sidste år – svarende til en stigning på 147 %. Stigningen her skyldes dels, at der udbydes en ekstra engelsksproget linie, men også at interessen for den dansksprogede linie er øget væsentligt.

I forbindelse med gennemgangen af ansøgningerne har det dog vist sig, at flere ansøgere til Cand.soc. ikke opfyldte de nødvendige kvalifikationskrav og derfor ikke kan optages på uddannelsen. Cand.soc. er den eneste kandidatuddannelse på CBS, hvor der faktisk er lagt en begrænsning på optaget (60 pladser på den engelsksprogede linie, CBP, og 80 pladser på den danske linie,

PKL). Indtil videre lader det til at disse pladser besættes.

Det skal ligeledes nævnes, at interessen for uddannelser som Cand.ling.merc., CM (kom.) og CM int. også er øget væsentligt. Særlig positivt er det at se, at interessen for cand.ling.merc. uddannelsen på sprog er steget pænt (ca. 10 %) set i forhold til 2005. Der er således mulighed for at stoppe den negative udvikling i antallet af studerende, som har været gældende i 2004 og 2005. Selvfølgelig under forudsætning af at ansøgerne har de nødvendige kvalifikationer for at blive optaget.

Tabel 9: Antal 1. prioriteter til kandidatuddannelserne på CBS i hhv. 2005 og 2006.

Uddannelse	2005	2006
Økonomi		
CM	1.125	1.151
CM AUD	214	206
CM (jur.)	101	93
CM (dat.)	47	54
CM (mat.)	38	20
CM (fil.)	25	18
CM (kom.)	44	84
CM int.	83	105
Cand.soc.	97	235
I alt	1.774	1.966
Sprog		
Cand.ling.merc.	294	324
Total	2.068	2.290

Kilde: GBS systemet udtrykket per 15. juli 2006.

Det er imidlertid ikke alle kandidatuddannelser, der oplever en stigning i interessen fra potentielle studerende. For uddannelserne CM (mat.) og CM (fil.) er der sket en væsentlig reduktion i antallet af 1. prioritetsansøgninger. Kun 20 personer ønsker at læse CM (mat.) som 1. prioritet, hvilket er et fald på 47 % set i forhold til 2005, og kun 18 personer ønsker at læse CM (fil.) som 1. prioritet, svarende til et fald på 28 %.

De studerendes baggrund

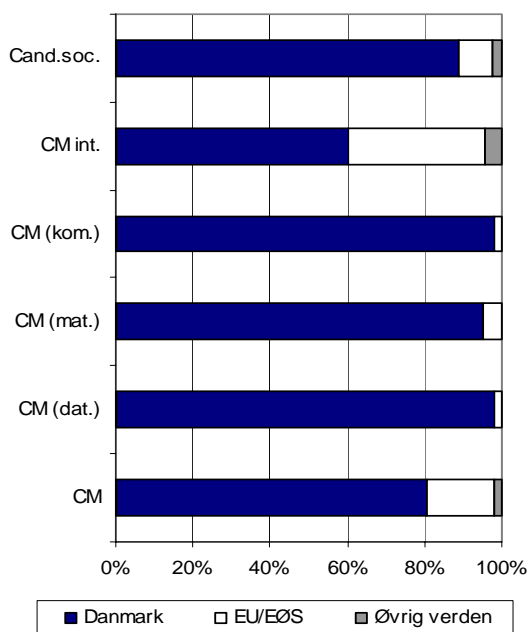
I det følgende er det forsøgt at illustrere, hvilken baggrund de nye kandidatstuderende har. De foreløbige optagelsestall er opdelt på statsborgerskab (figur 10) og på hvorvidt studerende har en CBS uddannelse eller uddannelse fra et andet universitet (figur 11).

Det skal pointeres, at opgørelserne er foreløbige, idet der på nuværende tidspunkt ikke er taget højde for studieskift og det tidligere frafald. Først 1. oktober ligger de endelige optagelsestal fast, og disse vil selvfølgelig blive offentliggjort i oktoberudgaven af CBS Ledelsesinformation.

I figur 10 illustreres det foreløbige optag på udvalgte kandidatuddannelser på økonomi, fordelt på statsborgerskab (Danmark, EU/EØS eller andet). Figuren viser – ikke overraskende – at det primært er de engelsksprogede uddannelser, der optager studerende med andet statsborgerskab end dansk.

Interessant er det, at CBS, på trods af indførelsen af gebyrer for studerende der kommer udenfor EU/EØS lande, fortsat kan tiltrække et antal studerende fra den "øvrige verden". Det skal dog bemærkes, at antallet er væsentligt mindre end i 2005. De eksakte tal, der kan sammenlignes med tidligere år, opgøres i oktober.

Figur 10: Det foreløbige optag på udvalgte kandidatuddannelser på Økonomi, fordelt på statsborgerskab – 2006.



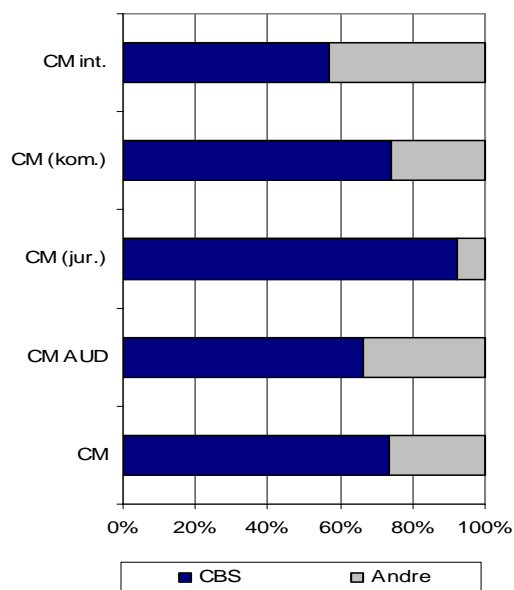
Kilde: GSB systemet

Note: Det skal pointeres, at tallene bygger på foreløbige opgørelser og derfor godt kan ændre sig frem til den endelige opgørelse per 1. oktober. Opgørelsen indeholder ikke data for Cand.ling.merc., da disse ikke registreres i GSB systemet. For CM (fil.), CM (jur.) og CM AUD er andelen af optagne med andet statsborgerskab minimalt, hvorfor det ikke indgår i denne opgørelse.

Relevant er det også at se på, i hvilket omfang CBS formår at tiltrække studerende med en bachelorgrad

(eller tilsvarende) fra et andet universitet. Som det fremgår af figur 11 er det overvejende uddannelserne CM int., CM (kom.), CM AUD og CM som studerende udefra vælger.

Figur 11: Det foreløbige optag i 2006 på udvalgte økonomiske kandidatuddannelser, fordelt på uddannelsesmæssig baggrund.



Kilde: GSB systemet

Note: Det skal pointeres, at tallene bygger på foreløbige opgørelser og derfor godt kan ændre sig frem til den endelige opgørelse per 1. oktober. Opgørelsen indeholder ikke data for Cand.ling.merc., da disse ikke registreres i GSB systemet. Det var på opgørelsestidspunktet ikke muligt at fordele optaget for Cand.soc. uddannelsen, hvorfor denne uddannelse ikke indgår i ovenstående figur. For CM (fil.) og CM (mat.) er andelen af optagne med anden uddannelse minimal, hvorfor de ikke indgår i opgørelsen.

For CM int. og CM kommer en stor del af de "andre" studerende fra andre europæiske lande (se også figur 10). For CM AUD og CM (kom.) er der i højere grad tale om studerende med en uddannelse fra et af de andre danske universiteter.

I næste nummer af CBS Ledelsesinformation vil de detaljerede opgørelser over de studerendes baggrund, herunder hvilke universiteter de kommer fra, blive præsenteret.

Åben uddannelse

For uddannelserne under Åben Uddannelse (HD,ED m.m.) har udviklingen de seneste år vist en stadig faldende interesse. Fra 2004 til 2005 oplevede CBS således et markant fald for både HD og ED uddannelserne, og det er derfor særlig interessant i hvilket omfang denne tendens kan genfindes i 2006, eller om tallene har stabiliseret sig. Det skal dog nævnes, at CBS som konsekvens af den lave tilslutning til ED uddannelsen har valgt at nedlægge den fra i år. Der optages derfor ikke nye studerende på uddannelsen, men alene studerende der allerede har bestået dele af heraf tidligere.

Optagelsesproceduren på uddannelser under Åben Uddannelse er væsentlig forskellig fra daguddannelserne. Omkring 1. juli ligger fristen for at ansøge om optagelse på en HD/ED uddannelse. Såfremt ansøgerne kan dokumentere de rette faglige kvalifikationer, tilsender CBS et girokort med betalingsfrist 1. uge af august. Først når girokortet er betalt, registreres de studerende som faktisk optagede.

Figur 12: Optag pr. 1. oktober 2005 sammenlignet med antallet af ansøgninger til HD uddannelserne opgjort medio juli 2006.

	Optag 2005	Ansøgninger 2006
HD 1. del	544	628
HD 2.del Afsætning/udenrigshandel	121	135
HD 2.del Finansiering	83	77
HD 2.del Finansiell rådgivning	50	69
HD 2.del Økonomistyring	104	74
HD 2.del SCM	35	39
HD 2.del Organisation	186	152
HD 2.del Regnskab	104	148
Total	1.227	1.322

Kilde: CBS studieadministrative systemer.

Note: 2006-tallet for HD 1.del dækker alene de studerende der ønsker at læse en fuld uddannelse. Enkeltfagsstuderende er således ikke medtaget i denne opgørelse.

Da den første betalingsfrist i august sjældent overholdes, er det ikke på nuværende tidspunkt muligt at sige noget kvalificeret om det faktiske optag i 2006. Vi kan derimod sige noget om, hvordan billedet tegner sig ved at sammenholde antallet af ansøgninger i 2006 med optaget i 2005.

I figur 12 sammenholdes optaget opgjort pr. 1. oktober 2005 med antallet af ansøgninger i 2006 opgjort 14. juli. Som det fremgår af tabellen, vil en række uddannelser, under forudsætning af at alle ansøgere er kvalificerede og at alle betaler, overstige optaget fra sidste år. Det gælder især HD 1.del, HD 2. del Regnskab og HD 2.del i Finansiell Rådgivning.

Omvendt er der en række uddannelser hvor tendensen ser noget mere negativ ud. Således ligger antallet af ansøgninger på HD 2.del Organisation, HD 2.del i Finansiering og HD 2.del i Økonomistyring væsentligt lavere end det endelige optag i 2005.

For ED og øvrige uddannelser/fag under åben uddannelse på Sprog har det ikke været muligt at indsamle tilsvarende tal. Jf. dekansekretariatet på Sprog er tendensen imidlertid en stabilisering på optaget i enkeltfag og på MLA og Master i fremmedsprogspædagogik. Optaget på ED er selvfølgelig faldet markant, da der ikke optages nye studerende.

De endelige opgørelser inkl. opgørelser fra Executive uddannelser vil blive præsenteret i oktoberudgaven af CBS Ledelsesinformation.

CBS Ledelsesinformation bliver udarbejdet af Ledelsessekretariatet i tæt samarbejde med andre administrative enheder på CBS. Har du spørgsmål til papiret, er du velkommen til at kontakte Camilla Schreiner Andersen, telefon: 38 15 25 95 eller e-mail: csa.ls@cbs.dk