

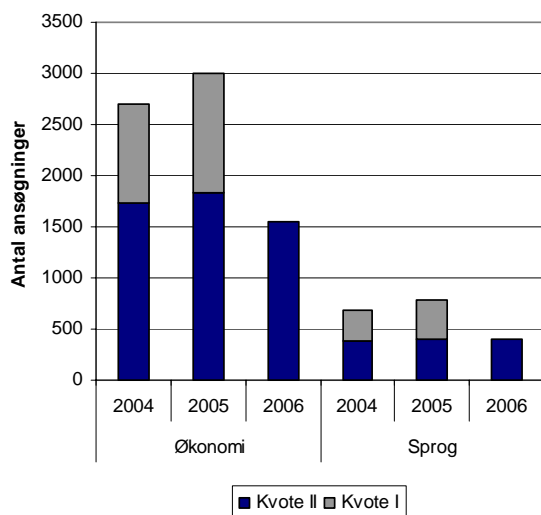
## Kvotest II ansøgninger - 2006

### Generelt

Ansøgningen til CBS' bacheloruddannelser sker på to tidspunkter – medio marts (kvotest II) og ultimo juni (kvotest I). I kvotest II ansøgningen indgår andre elementer i vurderingen af, hvorvidt den enkelte ansøger kan optages på en uddannelse, end det rene karaktergennemsnit fra den adgangsgivende uddannelse. I kvotest I er det alene karaktergennemsnittet, der indgår i vurderingen.

CBS må i øjeblikket optage ca. 20 % af det samlede optag via kvotest II. Denne andel forventes at blive reduceret til 10 % i 2008.

Figur 1: 1. prioritetsansøgninger fordelt på kvotest I og II i perioden 2004 – 2006.



Kilde: KOT, Den koordinerede tilmelding.

Opdeles den samlede mængde 1. prioritetsansøgere på hhv. kvotest I og kvotest II (se figur 1), viser det sig, at ansøgningsmængden til CBS uddannelser indtil videre har været klart domineret af kvotest II ansøgninger, på trods af ansøgernes relative lille andel af det samlede optag.

Tallene har hidtil givet den første pejling på interessen for CBS' uddannelser og dermed første varsel på, hvordan det samlede ansøgerfelt kommer til at se ud for året. Hvorvidt denne tendens fortsætter i 2006 er der imidlertid usikkerhed om.

### Den overordnede udvikling

I 2006 er der modsat de seneste år sket et markant fald i det samlede ansøgerantal via kvotest II på CBS. Dette er tilfældet for både det totale ansøgerantal og for 1. prioritetsansøgningerne (se tabel 2).

Faldet i det totale ansøgerantal ligger på -8 % i forhold til 2005 (svarende til 359 ansøgere), dog fordelt således, at der på Økonomi er sket et fald på -13 % og på Sprog en stigning på 9 %. Sidstnævnte understreger endnu engang den positive udvikling, som de sproglige uddannelser har haft i de seneste år.

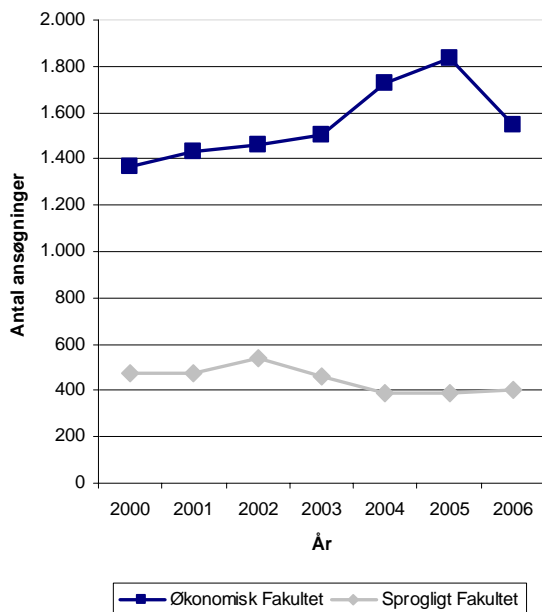
Tabel 2: Udviklingen i ansøgerantallet i kvotest II i perioden 2002 - 2006

	2002	2003	2004	2005	2006
<b>Ansøgninger i alt</b>					
Økonomi	2.456	2.465	2.886	3.369	2.926
Sprog	1.355	1.153	895	949	1.033
<b>Total</b>	<b>3.811</b>	<b>3.618</b>	<b>3.781</b>	<b>4.318</b>	<b>3.959</b>
<b>1. prioritet</b>					
Økonomi	1.459	1.500	1.729	1.837	1.546
Sprog	540	464	390	392	402
<b>Total</b>	<b>1.999</b>	<b>1.964</b>	<b>2.119</b>	<b>2.229</b>	<b>1.948</b>

Kilde: KOT, Den koordinerede tilmelding

Betragtes 1. prioritetsansøgninger alene (se figur 3), tegner der sig en markant udvikling for de økonomiske uddannelser. Fra at have været i konstant stigning siden 2000 ligger antallet af ansøgere i 2006 på samme niveau som i 2003.

Figur 3: Udviklingen i 1. prioritetsansøgninger i kvote II i perioden 2000 - 2006



Kilde: KOT, Den koordinerede tilmelding

For de sproglige uddannelser er der som nævnt sket en marginal stigning i antallet af 1. prioritetsansøgninger. Antallet ligger dog fortsat væsentligt under niveauet i 2002, hvor ansøgerantallet var på sit højeste.

### Sammenligning med andre Universiteter

På landets øvrige universiteter ligger antallet af kvote II ansøgninger på nogenlunde samme niveau som i 2005 (se tabel 4). Kun på DTU og på CBS opleves der et reelt fald, som for begge universiteters vedkommende er ret markant. På CBS er der som nævnt et fald på -8 % set i forhold til 2005 og på DTU et fald på -21 %.

Udviklingen kan skyldes, at der i vidt omfang er frit optag på rigtig mange uddannelser efterhånden, og at de studerende derfor ikke er tvunget til at prøve at komme ind på deres drømmestudie på anden måde end ved hjælp af deres karaktergen-

nemsnit fra den adgangsgivende eksamen<sup>1</sup> (dette har dog ikke været tilfældet for en lang række af CBS' uddannelser).

En anden forklaring kan være, at de studerende er blevet opmærksomme på, at chancerne for at komme ind via kvote II er så begrænsede, og at det derfor giver mere mening at søge ind via kvote I alene.

Endelig kan en del af forklaringen også skyldes indførelsen af tuition fee for udenlandske studerende, der kommer fra lande udenfor EU/EØS samarbejdet. Dette vil blive uddybet senere.

Faldet i kvote II ansøgningerne på CBS er derfor ikke nødvendigvis en pejling på at interessen for CBS' uddannelser er faldende. Men det kan selvfølgelig heller ikke afvises.

Tabel 4: Samlet ansøgerantal i kvote II på en række universiteter

Universitet	2005	2006
KU	8.294	8.249
AAU	593	594
RUC	1.837	1.839
SDU	3.697	3.778
CBS	4.318	3.959
DTU	638	507

Kilde: Urban, onsdag den 29. marts 2006

Note: Århus Universitet havde på opgørelsetidspunktet endnu ikke optalt kvote II ansøgningerne.

### 1. prioritetsansøgernes andet valg af uddannelse

Men ét er, hvad de potentielle studerende vælger som 1. prioritet. Spørgsmålet er også, at hvis de studerende ikke får deres 1. prioritet opfyldt, ønsker de så fortsat at læse en CBS uddannelse, eller søger de andre steder hen?

<sup>1</sup> Jf. Jakob Lange (Chef for Den Koordinerede Tilmelding og Studieforsker på Københavns Universitet), Urban – onsdag den 29. marts 2006.

Tabel 5: Andelen af ansøgere der også har valgt en CBS uddannelse som 2.-8. prioritet i 2006.

	Økonomi	Sprog
<b>2005</b>		
1. prioritet	1.837	392
2. - 8. - prioritet	1.016	330
i pct.	55 %	84 %
<b>2006</b>		
1. prioritet	1.546	402
2. - 8. - prioritet	1.052	367
i pct.	68 %	91 %

Kilde: KOT, Den koordinerede Tilmelding

Tabel 5 viser i hvilket omfang, CBS' 1. prioriteter (i kvote II) også søger en CBS uddannelse som 2. – 8. prioritet. For de studerende der søgte en økonomisk uddannelse som 1. prioritet i 2006 valgte 68 % af denne gruppe også at søge en anden CBS uddannelse som 2. – 8. prioritet. Samme tal lå i 2005 på 55 %. For ansøgere til de sproglige uddannelser har 91 % af 1. prioritetsansøgerne også valgt en CBS uddannelse som 2. – 8. prioritet. Her lå samme tal i 2005 på 84 %.

Der er således en tendens til, at studerende der ønsker at studere på CBS i stigende omfang også vælger en CBS uddannelse som 2. prioritet. CBS formår således at profilere sine uddannelser i en grad, så de ikke forveksles med hvad de andre universiteter udbyder. Men konsekvensen heraf kan være at uddannelserne på CBS på nogle områder faktisk konkurrerer indbyrdes og dermed efterspørger de samme studerende.

### Fordelingen på statsborgerskab

I 2006 skal studerende fra lande udenfor EU/EØS samarbejdet betale for at læse på danske universiteter – den såkaldte indførelse af tuition fee.

På CBS har der været usikkerhed om, i hvilket omfang indførelsen af betaling i forhold til udenlandske studerende ville påvirke interessen og dermed antallet af udenlandske studerende på daguddannelserne. Netop antallet af udenlandske

studerende er i stort fokus på CBS, og vurderes at have betydning for kvaliteten af de engelsksprogede uddannelser.

I figur 6 er antallet af kvote II ansøgninger på netop de engelsksprogede uddannelser opgjort for 2005 og 2006. Ansøgerne er opdelt på statsborgerskab, vel vidende at vi hermed ikke er sikre på, i hvilket omfang ansøgere med andet statsborgerskab end dansk faktisk har boet i landet i flere år, og derfor ikke nødvendigvis kan betragtes som udenlandske studerende.

Tabel 6 viser, at det samlede antal ansøgere til de engelsksprogede uddannelser med andet statsborgerskab end dansk er faldet med -19 % siden 2005. Faldet skyldes overvejende et markant fald i antal ansøgere udenfor EU/EØS (-38 %). For ansøgere fra de nordiske lande er der faktisk sket en stigning på 36 %.

Tabel 6: Kvote II ansøgninger på engelsksprogede uddannelser fordelt på statsborgerskab i 2005 og 2006.

Uddannelse	Danmark		Norden		EU/EØS		Andre	
	2005	2006	2005	2006	2005	2006	2005	2006
HA (pol)	118	115	44	47	24	18	151	71
BS.c. IB	179	127	64	103	42	39	192	83
HA sem.	131	113	47	54	52	42	184	106
BA int (japansk)	50	17	9	3	2	3	55	9
BA int (kinesisk)	102	51	5	13	3	2	32	17
BA (BLC)	195	156	38	46	27	23	64	54
BA (IM)		71		16		14		80
<b>I alt</b>	<b>775</b>	<b>650</b>	<b>207</b>	<b>282</b>	<b>150</b>	<b>141</b>	<b>678</b>	<b>420</b>

Kilde: KOT, Den koordinerede tilmelding

En vis del af faldet i det samlede kvote II ansøgerantal kan derfor henføres til, at færre studerende fra lande udenfor EU/EØS samarbejdet ønsker at studere på CBS. Det er dermed også en vis sandsynlighed for, at indførelsen af tuition fee faktisk (i første omgang) betyder færre udenlandske studerende på CBS. Det er på nuværende tidspunkt selvfølgelig uklart i hvilket omfang tuition fee på længere sigt påvirker antallet af udenlandske studerende, samt i hvor høj grad CBS på trods af betalingen alligevel formår at tiltrække de rigtige studerende udenfor Danmarks grænser.

Renses det samlede ansøgerantal i 2005 og 2006 for ansøgere fra lande udenfor EU/EØS samarbejdet reduceres faldet i ansøgerantallet til -3 %, svarende til ca. 100 ansøgere. Altså et væsentlig mindre fald set i forhold til de tidligere angivne -8 %.

Det skal samtidig nævnes, at CBS i 2006 alene har budgetteret med et optag på 7 bachelorstuderende fra lande udenfor EU/EØS, og dermed 7 studerende der betaler for deres uddannelse. I 2005 blev 60 ud af de 678 ansøgere fra lande udenfor EU/EØS optaget. Med et ansøgerantal på 420 i 2006 fra disse lande er der således rimelig stor sandsynlig for, at CBS vil nå et optag som budgetteret eller måske et optag, der er større.

### Kvote II på uddannelsesniveau

Et andet centralt spørgsmål er i hvilket omfang faldet i ansøgerantallet er en generel tendens for samtlige uddannelser? Eller er der alene tale om markante afvigelser på enkelte uddannelser?

I nedenstående 2 afsnit belyses udviklingen på enkeltuddannelser på de to fakulteter.

#### Udviklingen i kvote II på Det Økonomiske Fakultet

Betragtes de økonomiske uddannelser på uddannelsesniveau, viser det sig, at der er sket et fald i antallet af 1. prioritetsansøgere på langt de fleste uddannelser (se tabel 7). Det er således alene på HA (kom) og BA Int. (kinesisk), at antallet af 1. prioritetsansøgninger er steget.

De største fald ligger på HA (mat) og HA (psyk) med hhv. -38 % og -34 % set i forhold til 2005 niveauet.

Særligt skal det dog bemærkes, at antallet af ansøgere på HA (dat) er stagneret. Modsat de seneste år er der således ikke sket et yderligere fald på denne uddannelse. CBS har i de seneste år gjort en særlig markedsføringsindsats for netop HA (dat).

Tabel 7: Udviklingen i 1. prioritetsansøgninger i kvote II på uddannelser på Økonomi for perioden 2000 – 2006.

	2002	2003	2004	2005	2006
HA	400	405	443	438	391
BSc IB	369	351	360	282	216
HA(dat.)	114	79	62	56	55
HA(jur.)	120	135	114	134	106
HA(mat.)	25	26	26	26	16
HA(fil.)	63	75	53	63	48
HA(kom.)	197	187	149	134	151
BA int. SPRØK	162	188	117	170	148
BA int. (kinesisk)	-	54	46	49	53
BA int. (japansk)	9	-	25	45	16
HA sem	-	-	189	198	161
HA(psyk)	-	-	145	105	69
HA(pol.)	-	-	-	137	116
<b>I alt</b>	<b>1.459</b>	<b>1.500</b>	<b>1.729</b>	<b>1.837</b>	<b>1.546</b>

Kilde: KOT, Den koordinerede tilmelding.

#### Udviklingen i kvote II på Fakultetet for Sprog, Kommunikation og Kultur

Som nævnt tidligere er der i 2006 sket en marginal stigning i antallet af 1. prioritetsansøgere på de sproglige uddannelser totalt set. Som det fremgår af tabel 8, viser det imidlertid, at de fleste uddannelser, ligesom de økonomiske uddannelser, faktisk har oplevet et fald i antal ansøgere.

Stigningen kan således alene tilskrives oprettelsen af BA in Information Management, en engelsksproget uddannelse der starter op i efteråret 2006.

For de sproglige uddannelser har der i de seneste år været en tendens til øget interesse for kombinationsuddannelserne (ét sprog/ ét ikke-sprog) og en tilsvarende fald i interessen for de rene sproguddannelser (to sprog).

I 2006 understøttes denne udvikling endnu en gang. For så vidt angår 1. prioriteterne har 9 % af ansøgerne søgt en ren sproguddannelse og 91 % en kombinationsuddannelse. I 2005 lå de tilsvarende tal på hhv. 11 % og 89 %.

Tabel 8: Udviklingen i 1. prioritetsansøgninger i kvote II på uddannelser på Sprog (FSKK) for perioden 2000 – 2006.

	2002	2003	2004	2005	2006
Engelsk/fransk	13	18	16	10	11
Engelsk/tysk	17	13	6	12	6
Engelsk/russisk	5	6	8	3	-
Fransk/tysk	-	-	-	-	-
Engelsk/spansk	29	24	17	16	15
Fransk/spansk	-	-	-	-	-
Engelsk/italiensk	14	13	7	3	-
Tysk/spansk	-	-	-	-	-
Sprogteknologi/sprog	29	14	6	10	5
Komb. u. engelsk	14	9	-	-	-
Sprog/Komm.	177	162	134	137	113
Sprog/Marketing	117	99	102	104	98
Sprog/Eur.studier	80	67	67	54	48
Sprog/Amr.studier	45	39	27	43	34
BA in Inf. Management	-	-	-	-	55
Italiensk + retning	-	-	-	-	10
Russisk + retning	-	-	-	-	7
<b>I alt</b>	<b>540</b>	<b>464</b>	<b>390</b>	<b>392</b>	<b>402</b>

Kilde: KOT, Den koordinerede tilmelding.

Som tidligere år viser det sig ligeledes, at engelsk fortsat er det mest populære sprog for de studerende. Jf. tabel 9 har 68 % af de studerende der ønsker en kombinationsuddannelse valgt at læse engelsk som hovedfag. Herefter kommer spansk med en andel på 14 %.

Tabel 9: Kvote II ansøgningernes fordeling på sprog/ikke-sprog i 2006.

Bifag	Hovedfag						I alt
	Engelsk	Fransk	Italiensk	Russisk	Spansk	Tysk	
Amerikanske studier	22				12		34
Europæiske studier	27	7	3	3	9	5	54
Kommunikation	82	6	2	2	14	11	117
Int. Marketing	70	5		1	12	11	99
Sprogteknologi	4		2		1		7
Engelsk			3	1			4
Fransk	11						11
Italiensk							0
Russisk							0
Spansk	15						15
Tysk	6						6
<b>Total</b>	<b>237</b>	<b>18</b>	<b>10</b>	<b>7</b>	<b>48</b>	<b>27</b>	<b>347</b>

Kilde: KOT, Den koordinerede tilmelding.