

# Årsrapport 2005

## Copenhagen Business School - Handelshøjskolen i København

### Indholdsfortegnelse

1. Ledelsens årsberetning
  - 1.1 Handelshøjskolens virksomhed og hovedopgaver
  - 1.2 Strategiske perspektiver
  - 1.3 Finansieringsgrundlaget
  - 1.4 Årets resultater og den forventede udvikling
2. Ledelsespåtegning og revisionspåtegning
  - 2.1 Ledelsespåtegning
  - 2.2 Revisionspåtegning
  - 2.3 Reviewerklæring
3. Hoved- og nøgletal
4. Regnskab
  - 4.1 Resultatopgørelse
  - 4.2 Balance
  - 4.3 Pengestrømsopgørelse
  - 4.4 Egenkapitalopgørelse
  - 4.5 Regnskabspraksis
  - 4.6 Noter til regnskabet
  - 4.7 Supplerende regnskabsoplysninger
5. Afrapportering af målene i Udviklingskontrakt 2005

En mere udførlig beskrivelse af CBS' aktiviteter kan findes i årsberetningen:  
[http://www.cbs.dk/om\\_cbs/menu/beretninger](http://www.cbs.dk/om_cbs/menu/beretninger)

# 1. Ledelsens årsberetning<sup>1</sup>

## 1.1 Handelshøjskolens virksomhed og hovedopgaver

Handelshøjskolen i København – Copenhagen Business School (CBS) er et blandt Danmarks 12 universiteter. CBS' ressortministerium er Ministeriet for Videnskab, Teknologi og Udvikling.

I henhold til Universitetsloven er CBS' formål

- at drive forskning og give forskningsbaseret uddannelse indtil højeste internationale niveau inden for sine fagområder: erhvervsøkonomi, erhvervsprog og dermed beslægtede områder
- at sikre et ligeværdigt samspil mellem forskning og uddannelse
- at foretage en løbende strategisk udvælgelse, prioritering og udvikling af sine forsknings- og uddannelsesmæssige fagområder, og
- at udbrede kendskabet til videnskabens metoder og resultater

### Mission

CBS er et internationalt orienteret dansk universitet, som bidrager til erhvervslivets og det øvrige samfundsudvikling gennem forskning, uddannelse, formidling og videndeling. CBS skaber original og relevant viden og udbyder forskningsbaserede uddannelser på bachelor-, kandidat og ph.d.-niveau. CBS er en anerkendt formidler af viden gennem publicering, deltagelse i den offentlige debat, rådgivning samt efter- og videreuddannelse. CBS udvikler og deler viden i partnerskab med andre universiteter, virksomheder, organisationer og uddannelsesinstitutioner.

CBS' styrke er diversiteten.

CBS' forskning og uddannelser fokuserer på virksomheders, institutioners og organisationers udviklingsbetingelser og -muligheder. CBS har med sin brede samfundsvidenskabelige og erhvervshumanistiske profil et unikt udgangspunkt for at bidrage til en tværfaglig forståelse af de komplekse udfordringer, videnssamfundet og globaliseringen stiller virksomheder og samfund over for.

### Vision

CBS uddanner handlekraftige tænkere, der er internationalt konkurrencedygtige i kraft af forskningsbaseret viden, innovationsevne, kulturel forståelse og personlig gennemslagskraft.

CBS skal

- være et internationalt anerkendt erhvervsuniversitet på europæisk topniveau
- rumme forskningsmiljøer og uddannelser i verdensklasse
- bidrage til ny og skelsættende viden, der kan omsættes til innovation, konkurrenceevne og værdiskabelse.

## 1.2 Strategiske perspektiver

### Bevillingssituationen

Taxameterstørrelserne i den offentlige finansiering af uddannelserne indenfor samfundsvidenskab og humaniora er så lave at kvaliteten af uddannelserne er alvorligt truet. Med en øget international konkurrence stiller dette i stigende grad CBS i en vanskelig situation.

Signalerne fra regeringen om at forskningsmidler i fremtiden i stadig større omfang er konkurrenceudsatte nødvendiggør en strategi om at øge andelen af indtægter fra andre kilder, som en afgørende forudsætning ikke blot for fortsat vækst, men også for blot at opretholde status quo. I den skærpede konkurrencesituation

<sup>1</sup> Årsrapporten omfatter følgende hovedkonti på Finansloven:

Hovedkonto nr.	Betegnelse
§ 19.22.21	Handelshøjskolen i København (Reservationsbev.)
§ 19.22.22	Handelshøjskolen i København (Anlægsbev.)

er innovation, kvalitetsudvikling og –sikring derfor afgørende, sammen med strategiske partnerskaber med andre stærke forskningsmiljøer.

### **Konkurrencesituationen**

Udviklingen har medført nye konkurrencevilkår.

CBS har bevæget sig ind på det internationale marked for forskere og studerende, så der nu tillige skal tages hensyn til den globale udvikling af vilkårene for videnproduktion og –formidling.

På det internationale uddannelsesmarked forventes studerende at overveje CBS som uddannelsessted ud fra en individuel afvejning af CBS' faglige reputation (herunder internationale akkrediteringer såsom EQUIS, AMBA eller AACSB), programmernes faglige profil, student services (herunder housing, karriererådgivning, biblioteks- og alumni service) samt deltagerbetalingens størrelse.

Internationale forskere søger til CBS på baggrund af den faglige kvalitet i den relevante forskningssammenhæng, overvejende baseret på erfaringer formidlet gennem personlige netværk, i forening med de løn- og ansættelsesvilkår, der kan tilbydes.

### **Ny strategi**

CBS har i 2005 udviklet en ny strategi, Strategi 2010.

Det er CBS' vision at uddanne handlekraftige tænkere, der er internationalt konkurrencedygtige i kraft af forskningsbaseret viden, innovationsevne, kulturel forståelse og personlig gennemslagskraft.

CBS vil dermed med et dansk udgangspunkt være et internationalt erhvervsuniversitet på europæisk topniveau, med udvalgte forskningsmiljøer og uddannelser i verdensklasse, og vil derudover bidrage med ny og skelsættende viden, der kan omsættes til innovation, konkurrenceevne og værdiskabelse.

CBS' forskning og uddannelser fokuserer på virksomheders, institutioners og organisationers udviklingsbetingelser og -muligheder.

CBS har med sin brede samfundsvidenskabelige og erhvervshumanistiske profil et unikt udgangspunkt for at bidrage til en tværfaglig forståelse af de komplekse udfordringer, vidensamfundet og globaliseringen stiller virksomheder og samfund over for. Diversiteten er CBS' styrke.

CBS har fastlagt tre strategiske pejlemærker, der er retningsgivende for alle aktiviteter og fagområder:

- International profil med national forankring
- Partnerskab med erhvervslivet og det øvrige samfund
- Det lærende universitet

I Strategi 2010 er der fastlagt fire tværfaglige fokusområder, hvor CBS i særlig grad vil kunne bidrage til viden- og samfundsudviklingen i de kommende år:

- Innovation, entrepreneurship og lederskab
- Oplevelsesøkonomi
- Virksomhed og politik
- Kultur- og områdestudier

Strategi 2010 udfoldes i en række delstrategier, der danner udgangspunkt for de centrale målsætninger i Udviklingskontrakt 2006-2008.

### **Kerneforskningsfelter**

Med udgangspunkt i Danmarks Forskningspolitiske Råds høring har CBS i 2005 identificeret følgende 12 kerneforskningsfelter, hvoraf 5 vurderes at være spirende forskningsfelter:

- Anvendt finansiel økonomi og selskabsstyring
- Informatik (spirende)
- Innovation

- Institutionel konkurrence (spirende)
- Konkurrence og retsøkonomi (spirende)
- Lingvistik og datalingvistik
- Nye ledelsesformer (spirende)
- Oplevelsesøkonomi (spirende)
- Oversættelse og oversættelsesteknologi
- Sprog, kultur og samfundsudvikling
- Strategi og globalisering
- Virksomhedskommunikation

Dette vil være fyrtårnene i CBS' forskningslandskab i de kommende år.

### **Campusudvikling**

I overensstemmelse med CBS' campusplan er 3 omfattende byggeprojekter – nybyggeriet Kilen, renoveringen af Howitzvej 60 samt indretning af Porcelæns Haven – afsluttet med et meget tilfredsstillende resultat. Såvel tidsplaner som budgetter er overholdt.

### **1.3 Finansieringsgrundlaget**

CBS' indtægter stammer i dag overvejende fra finanslovsbevillinger. Forskningsfinansieringen i Danmark er under forandring, idet udviklingen går i retning af at de offentlige forskningsmidler i stigende grad skal fordeles efter konkurrence – ofte som øremærkede midler til centralt fastsatte prioriteringer. Derfor er det en strategisk udfordring for CBS at sikre, at den eksterne finansiering af forskningen øges gennem en voksende andel af konkurrenceudsatte midler og ved bidrag fra private virksomheder og fonde.

Deltagerbetaling via åben uddannelse, herunder executiveområdets uddannelsesprogrammer, udgør i dag 9,6 % af de samlede indtægter. Det største vækstområde i de kommende år forventes at blive deltagerbetaling fra et voksende antal udenlandske studerende, der tager hele deres uddannelse på CBS (full degree studerende) og betaling fra studerende, der deltager i vores International Summer University Programme.

### **Bindinger og strategiske handlemuligheder**

CBS er en løntung virksomhed. En voksende del af lønudgifterne er de senere år er blevet bundet i fastløn, dvs. løn til varige eller langvarigt ansatte. Den budgetmæssige fleksibilitet er dermed begrænset på det meget korte sigt, mens større omstillinger kan ske i et strategisk perspektiv. Som andre universiteter arbejder CBS med en lang planlægningshorisont.. Succesrig videnproduktion, -formidling og – deling forudsætter stærke forskningsmiljøer, som det tager år at udvikle. Alternativet er buy in af hele forskningsmiljøer.

Gennem fordeling af tilbageførte omstillingsreserver etableret ved finansforlig i Folketinget samt ved anvendelse af rektors ledelsespulje har CBS foretaget nye indsatser af strategisk rækkevidde de senere år, f.eks. i form af nye forskningscentre og nye forskningsmæssige indsatsområder, internationale gæsteprofessorer, CBS Learning Lab, investering i kommunikationsområdet m.v.

Omfanget af eksterne forskningsmidler er svingende fra år til år. CBS arbejder ud fra det mål at forøge midlerne med 5 % om året, men disse er væsentligst bundet til gennemførelse af konkrete forskningsprojekter.

### **1.4 Årets resultater og den forventede udvikling**

#### **Finansielle og faglige resultater**

De samlede driftsindtægter og tilskud udgjorde i 2005 832,4 mio. kr. (ekskl. moms). De samlede driftsudgifter (ekskl. moms) udgjorde i 2005 844,7 mio. kr. ved et samlet personaleforbrug på 1.245 årsværk. Årets resultat af den samlede virksomhed udviser således et resultat på minus 12,3 mio. kr. Årets resultat før bygningsafskrivninger er minus 3,5 mio. kr. I åbningsbalancen pr 1.1.2005 udgjorde egenkapitalen minus 26,4 mio. kr. Som følge af ændret værdiansættelse af grunde (se nærmere i afsnit 4.5. Regnskabspraksis) er egenkapitalen forøget med 25,7 mio. kr. Efter tillæg af årets resultat udgør egenkapitalen ultimo 2005 minus 12,9 mio. kr.

Der er i 2005 afholdt udgifter på i alt 162,5 mio. til byggeri i forbindelse med opførelse af "Kilen" (etape 2, Solbjerg Plads), renovering af Howitzvej 60, Campusarbejder, Pladسدannelse Solbjerg Plads samt påbegyndt renovering af råvarebygningen på Porcelænsgrunden. Til "Kilen" modtager CBS statslån til finansiering af 20 % af omkostningerne, og Pladسدannelsen Solbjerg Plads finansieres 100% af statslån. CBS har i 2005 fået udbetalt statslån på 64,0 mio kr.

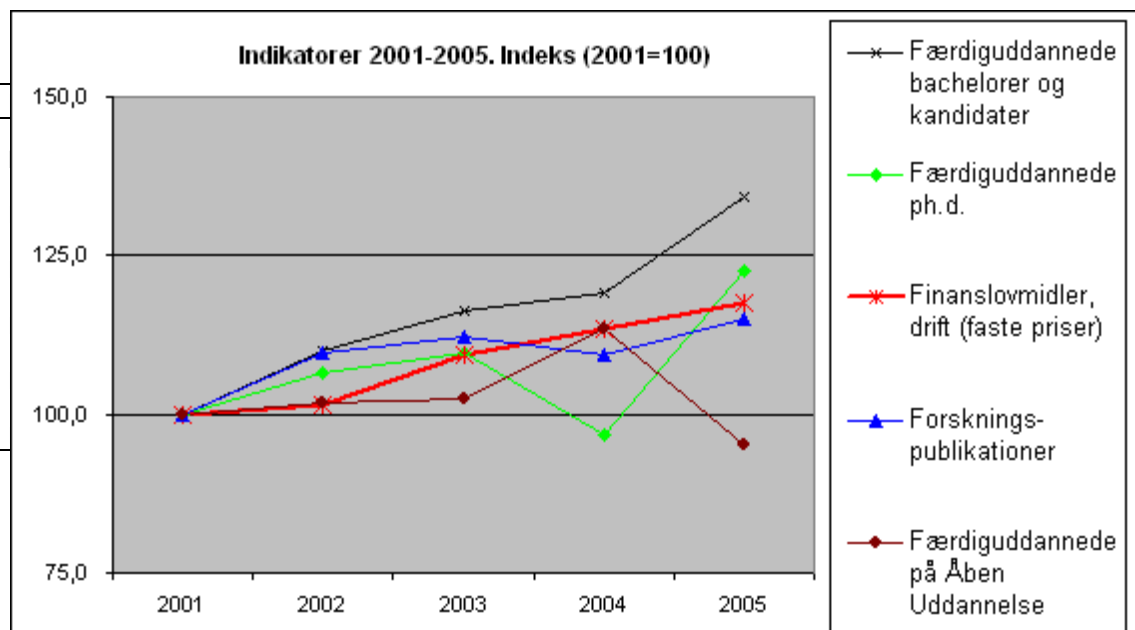
Tabel 1 og figur 1 viser udviklingen i hovedindikatorer for CBS' virksomhed i perioden 2001-2005 samt udviklingen i CBS' samlede finanslovbevillinger (i faste priser).

Den samlede finanslovsbevilling til finansiering af CBS' aktiviteter er i faste priser vokset med godt 17 % i løbet af de fire år fra 2001-2005, hvilket svarer til en gennemsnitlig årlig vækst på godt 4 %.

**Tabel 1. Udvikling i CBS' produktion og midler fra finansloven**

	2001	2001	2003	2004	2005
Færdiguddannede bachelorer og kandidater	1.944	2.136	2.263	2.318	2.610
Færdiguddannede på Åben uddannelse	742	755	761	841	706
Færdiguddannede ph.d.	31	33	34	30	38
Forskningspublikationer, i alt	1.111	1.217	1.246	1.216	1.279
Bibliotekets benyttelse (i 1.000 stk.) <sup>2</sup>	723	920	1.116	1.381	1.707
Finanslovmidler, drift (mio. kr., 2005-prisniveau)	534	543	584	606	629

**Figur 1. Indikatorer 2001-2005**



<sup>2</sup> Den store stigning i biblioteksbenyttelsen hænger sammen med overgangen til elektroniske materialer. Biblioteket har udvidet antallet af tidsskrift- og avisdatabaser fra 10 til 30 siden 2001 og har også stillet nye faktabaser til rådighed. Den elektroniske benyttelse forventes fortsat at stige både hvad angår tidsskrifter, avisartikler, faktadatabaser, working papers mv., ligesom nye services som download af e-bøger, afhandlinger mv. vil komme til.

CBS finder generelt den faglige indsats i 2005 tilfredsstillende. Den internationale position er styrket gennem øget publicering, en vækst i antal udenlandske forskere på CBS, samt et øget antal CBS-forskere på forskningsophold i udlandet. På ph.d. området har udviklingen generelt været tilfredsstillende, selv om antallet af udenlandske ph.d.-studerende er faldet. En beskæring af CBS' egenfinansiering af ph.d.-stipendier som led i den generelle omkostningsreduktion i 2005 har medvirket hertil.

CBS finder at der nu er behov for en styrket rekrutteringsindsats i forhold til såvel ph.d.-studerende som faste og midlertidige forskere fra udlandet for at fastholde eller udbygge CBS' internationale position.

Den eksterne finansiering har udviklet sig bedre end forventet. Desuden har samarbejdet med erhvervslivet udviklet sig særdeles tilfredsstillende i 2005. Særligt positiv er udviklingen vedrørende erhvervsfinansierede ph.d.'er, der dokumenterer et styrket samarbejde med erhvervslivet om forskningsprojekter. Derudover har samarbejdet med erhvervslivet på forskningsområdet vist tilfredsstillende resultater i beretningsåret.

CBS ser udviklingen på uddannelsesområdet som tilfredsstillende og har i 2005 yderligere intensiveret arbejdet med forbedret servicering af studier og studerende. En særlig udfordring er service og markedsføring i forhold til nye, internationale betalingsstuderende.

CBS har i 2005 etableret en karriererådgivningsfunktion, der som mål bl.a. har en bedre studieeffektivitet og en højere beskæftigelsesgrad. Indsatsen er kommet tilfredsstillende fra start og har allerede har vist sig at være betydeligt underdimensioneret i forhold til behovet.

#### **Kvalitetsarbejde.**

Kvalitetssikringsarbejdet har i 2005 udviklet sig tilfredsstillende. Bestyrelsen vedtog i 2005 en ny læringsstrategi, der er et centralt element i den videre kvalitetsudvikling af uddannelserne.

I 2005 blev CBS reakkrediteret af EQUIS for en 5-årig periode, ligesom fire ESMU benchmarks mod international best practice blev gennemført med tilfredsstillende resultat<sup>3</sup>. De fire temaer var Internationalisation, Strategic Partnerships, Governance and Structures og Designing new Masters and Doctorates.

CBS blev af Danmarks Evalueringsinstitut udvalgt som den danske deltager i en nordisk "kvalitetskonkurrence" iværksat af Nordic Network of Quality Assurance in Higher Education (NOQA). Her blev CBS kåret som vinder. Det internationale panel fremhævede især følgende styrker på CBS:

- A coherent quality system, systematically applied
- An established quality culture
- Good involvement of stakeholders
- The CBS Learning Lab initiative and the students' involvement in its inception and management
- Effective use of results from quality reviews and processes for the dual purpose of quality improvement and organisational learning
- Use of the above for opening up a high level of dialogue between staff and between staff and students
- A strong focus on student outcomes
- Effective feedback loops
- Transparent information

CBS blev også for første gang ranket på Financial Times' internationale ranking "The top 50 Business Schools in Europe" med tilfredsstillende placeringer. CBS MSc-programmer blev ranket som nummer 14 på listen, hvilket var den bedste placering blandt de deltagende nordiske business schools..

Som et nyt initiativ blev der gennemført en tværfakultær forskningsevaluering med fokus på området "virksomhedskommunikation". De eksterne evaluatore anbefaler, at CBS forbedrer den konstaterede positive internationale synlighed gennem etablering af et styrket tværdisciplinært program om kommunikationsforskning. CBS vil fortsætte drøftelserne af evalueringens anbefalinger i 2006.

---

<sup>3</sup> Det endelige resultat af benchmarkingen forelå først i marts 2006.

På det erhvervsøkonomiske fakultet gennemførtes endvidere en ekstern evaluering af forskeruddannelsen men rapport forelå ikke ved årets afslutning. CBS deltager desuden i Videnskabsministeriets evaluering af forskeruddannelsen i Danmark.

Potentialet for yderligere styrkelse af den internationale position er øget i 2005. Generelt har udviklingen i året været tilfredsstillende, men derudover vurderes der at være lovende signaler om yderligere vækstpotentiale, dels i det internationale arbejde i executiveområdet, dels i forhold til øget tilgang af internationale studerende.

For en detaljeret gennemgang af målopfyldelsen i forhold til CBS' Udviklingskontrakt 2005 henvises til kapitel 5.

### **Forventningerne til det kommende år**

CBS forventer et positivt driftsresultat i 2006, såvel som i budgetoverslagsårene 2007 og 2008.

CBS' situation vil i 2006 være præget af en stram økonomi og et behov for ekstra stor omkostningsbevidsthed, hvilket sammen med et intensivt økonomistyringsprogram skal skabe rum til en fortsat videreudvikling af forskning, undervisning og administration. I særlig grad skal der etableres gode forudsætninger for at tiltrække konkurrenceudsatte forskningsmidler samt skabes attraktive tilbud til internationale betalingsstuderende.

En central prioritering i 2006 vil være at udvikle den overordnede ledelsesstruktur med henblik på at realisere synergier så undervisningsporteføljen kan styrkes på det korte sigt, og så det på det længere sigt bliver muligt at udvikle flere forskningskernefeltter til højeste internationale niveau. I den forbindelse overvejes det at lægge de to fakulteter sammen.

På kvalitetsområdet er hovedudfordringerne de kommende år udformningen af en CBS kvalitetsstrategi, og en deraf afledt indlejring af CBS's kvalitetspolitik i det internationale kvalitetsarbejde. Vigtige , retningsgivende perspektiver er at tilpasse CBS' kvalitetsarbejde til ENQA's "Standards and Guidelines for Quality Assurance in the European Higher Education Area", såvel som til Videnskabsministeriets nationale kvalitetssikringssystem.

CBS' indtægter stammer primært fra finanslovsbevillinger. En forudsætning for fortsat vækst er en stigende indtægt via bevillinger fra andre kilder – offentlige som private.

## 2. Ledespåtegning og revisionens påtegning og review-erklæring

### 2.1 Ledespåtegning

Bestyrelsen og rektor aflægger hermed CBS' årsrapport for 2005. Årsrapporten er aflagt i overensstemmelse med bekendtgørelse nr. 1489 af 14.12.2004 om tilskud og regnskab mv. ved universiteterne.

Vi anser den anvendte regnskabspraksis for hensigtsmæssig og de udøvede regnskabsmæssige skøn for forsvarlige, ligesom årsrapporten efter vores opfattelse indeholder de oplysninger, der er relevante for at bedømme CBS' økonomiske forhold. Det er derfor vores opfattelse, at årsrapporten giver et retvisende billede af CBS' aktiver, passiver og finansielle stilling pr. 31.12.2005 samt af årets pengestrømme, økonomiske og faglige resultater.

Frederiksberg, den 19. april 2006

Finn Junge-Jensen  
Rektor

Gert Bechlund  
Universitetsdirektør

Godkendt af bestyrelsen for Handelshøjskolen i København på møde den 19. april 2006:

Anders Knutsen  
Formand

Merete Eldrup  
Næstformand

Peter Gorm Hansen

Niels Kjeldsen

Peter Lorange

Kerstin Sahlin-Andersson

Klaus Holse Andersen

Jan Molin

Jens Frøslev Christensen

Doris Hansen

Lars Thorsen

Maja Gottschalk Andersen

Christian Kryger

## 2.2 Revisionspåtegning

### Til CBS' ledelse

Vi har revideret årsrapporten eksklusiv afsnittet Målrappoterter (kap. 5) og eksklusiv sammenligningstallene 2001-2004 i afsnittet Hoved- og Nøgletal for CBS for regnskabsåret 1. januar – 31. december 2005. Årsrapporten aflægges efter Bekendtgørelse nr. 1489 af 14.12.2004 om tilskud og regnskab mv. ved universiteterne.

CBS' ledelse har ansvaret for årsrapporten. Vores ansvar er på grundlag af vores revision at udtrykke en konklusion om årsrapporten.

### Den udførte revision

Vi har udført vores revision i overensstemmelse med danske revisionsstandarder og god offentlig revisionsskik samt aftale om interne revisioner ved universiteterne indgået mellem videnskabsministeren og rigsrevisor i henhold til Rigsrevisorlovens § 9.

Kravene heri er, at vi tilrettelægger og udfører revisionen med henblik på at opnå en høj grad af sikkerhed for, at årsrapporten ikke indeholder væsentlig fejlinformation. Revisionen omfatter stikprøvevis undersøgelse af information, der understøtter de i årsrapporten anførte beløb og oplysninger. Revisionen omfatter endvidere stillingtagen til den af ledelsen anvendte regnskabspraksis og til de væsentlige skøn, som ledelsen har udøvet, samt vurdering af den samlede præsentation af årsrapporten.

Det er vores opfattelse, at den udførte revision giver et tilstrækkeligt grundlag for vores konklusion.

Revisionen har ikke givet anledning til forbehold.

### Konklusion

Det er vores opfattelse, at årsrapporten giver et retvisende billede af CBS' aktiver, passiver og finansielle stilling pr 31. december 2005 samt af resultatet af CBS' aktiviteter og pengestrømme for regnskabsåret 1. januar – 31. december 2005 i overensstemmelse med Bekendtgørelse nr. 1489 af 14.12.2004 om tilskud og regnskab mv. ved universiteterne.

København, den 19. april 2006

Ernst & Young  
Statsautoriseret revisionsaktieselskab

Eskild Nørregaard Jakobsen  
Statsautoriseret revisor

Lone Haudrum  
Statsautoriseret revisor

## **2.3 Reviewerklæring**

### **Til CBS' ledelse**

Vi har efter aftale gennemgået CBS' rapportering om målopfyldelsen for perioden 1. januar – 31. december 2005, jf. kap. 5, der udarbejdes efter reglerne i Bekendtgørelse nr. 1489 af 14.12.2004 om tilskud og regnskab mv. ved universiteterne.

CBS' ledelse har ansvaret for rapporteringen om målopfyldelsen. Vores ansvar er på grundlag af vores gennemgang at udtrykke en konklusion om ledelsens rapportering om målopfyldelsen.

### **Det udførte review**

Vi har udført vores gennemgang i overensstemmelse med den danske revisionsstandard om review samt aftale med Rigsrevisionen og Ministeriet for Videnskab, Teknologi og Udvikling. Kravene heri er, at vi tilrettelægger og udfører gennemgangen med henblik på at opnå begrænset sikkerhed for at rapporteringen om målopfyldelsen ikke indeholder væsentlig fejlinformation. En gennemgang er begrænset til først og fremmest at omfatte forespørgsler til CBS' ledelse og medarbejdere samt analyser af de rapporterede mål og giver derfor mindre sikkerhed end en revision. Vi har ikke udført revision og afgiver derfor ingen revisionskonklusion om rapporteringen.

### **Konklusion**

Ved den udførte gennemgang er vi ikke blevet bekendt med forhold, der afkræfter, at opgørelsen er udarbejdet i overensstemmelse med Bekendtgørelse nr. 1489 af 14.12.2004 om tilskud og regnskab mv. ved universiteterne.

København, den 19. april 2006

Ernst & Young  
Statsautoriseret revisionsaktieselskab

Eskild Nørregaard Jakobsen  
Statsautoriseret revisor

Lone Haudrum  
Statsautoriseret revisor

### 3. Hoved- og nøgletal for CBS

	2001	2002	2003	2004	2005
<b>Indtægter (mio kr):</b>	634,6	665,6	758,1	776,3	<b>832,4</b>
Uddannelse	-	-	-	-	398,9
Forskning	-	-	-	-	173,9
Eksterne midler	-	-	-	-	58,6
Driftstilskud (inkl. kapitalbevilling)	-	-	-	-	89,1
Øvrige formål (inkl. bibliotek)	-	-	-	-	46,9
Øvrige indtægter	-	-	-	-	65,1
<b>Omkostninger opdelt på formål (mio kr):</b>	622,9	690,8	745,2	805,8	<b>844,7</b>
Forskning	-	-	-	-	175,5
Uddannelse	-	-	-	-	400,2
Formidling og vidensudveksling	-	-	-	-	33,1
Generel ledelse, administration og service	-	-	-	-	63,6
Bygninger	-	-	-	-	172,3
<b>Personale, årsværk:</b>	1.018	1.110	1.140	1.201	1.245
VIP (heltdids videnskabeligt personale)	423	467	489	483	489
DVIP (deltids videnskabeligt personale)	200	204	210	230	215
Øvrige årsværk	396	438	441	488	541
<b>Balance:</b>					
Egenkapital, ultimo året (mio kr)	-	-	-	-26,4	-12,3
Balance, ultimo året (mio kr)	-	-	-	1.054,2	1.205,0
Bygninger netto-m <sup>2</sup> i alt ultimo året	71.528	71.528	68.894	74.093	91.079
<b>Aktivitets- og produktionsoplysninger:</b>					
<b>Studerende, ordinær uddannelse:</b>					
Antal optagne pr. 1/10	2.110	2.210	2.369	2.299	2.510
Antal studerende pr. 1/10	9.962	10.588	11.014	11.647	12.080
Antal STÅ (studenterårsværk)	6.221	6.594	7.366	7.870	8.339
<b>Færdiguddannede:</b>					
Antal bachelorer	1.065	1.200	1.336	1.391	1.470
Antal kandidater	879	936	927	927	1.140
<b>Åben og deltidsuddannelse:</b>					
Antal betalende studerende	-	-	-	-	3.323
Antal årsstuderende	1.752	1.682	1.717	1.657	1.672
Færdiguddannede på hele uddann. (master, diplom)	742	755	761	841	706
<b>Internationalisering:</b>					
Udvekslingsstuderende udgående	548	562	612	789	799
Udvekslingsstuderende indgående	510	665	805	762	814
Antal udenlandske studerende på hele uddannelser	-	-	-	-	1.260
<b>Forskeruddannelse:</b>					
Antal forskeruddannelsesstuderende indskrevne	199	175	180	171	160
Antal optagne Ph.d.er	-	-	-	-	40
Antal godkendte afhandlinger, året	31	33	34	30	38
<b>Forsknings og formidlingsresultater:</b>					
Forskningspublikationer	1.111	1.217	1.246	1.216	1.279
Formidlingspublikationer	380	369	529	684	781
Undervisningspublikationer	-	-	-	-	-
Anmeldte patenter	-	-	-	-	0

Anmeldte opfindelser	-	-	-	-	0
Antal projekter med erhvervslivet	104	113	119	140	179
Antal eksterne projekter (i alt)	302	291	344	332	411
Økonomisk omfang af samarb. med erhvervslivet (mio. kr.)	15,3	15,3	22,3	20,3	24,6

Fra 2005 er CBS overgået fra udgiftsbaseret til omkostningsbaseret regnskab, hvorfor der ikke er fuld sammenlignelighed med udgifter og indtægter i de foregående år.

" – " : Data foreligger ikke eller sammenlignelige data foreligger ikke

## 4. Regnskab

### 4.1 Resultatopgørelse

		2005
	Note	(1.000 kr.)
Statstilskud direkte til CBS		628.606
Statstilskud søgt i konkurrence		28.113
Tilskud fra private og andre ikke-statslige enheder		27.792
Studerendes deltagerbetaling		80.153
Øvrige indtægter	1	<u>64.671</u>
<b>Driftsindtægter i alt</b>		<b><u>829.335</u></b>
Lønoms-kostninger	2	537.092
Husleje og ejendomsskatter		64.980
Bygningsdrift og - vedligeholdelse		35.032
Andre driftsomkostninger	3	164.982
Afskrivninger mv. på anlægsaktiver ekskl. bygninger	4	<u>1.600</u>
<b>Driftsomkostninger i alt</b>		<b><u>803.687</u></b>
<b>Resultat før finansielle poster og bygningsafskrivninger</b>		<b><u>25.649</u></b>
Afskrivninger på bygninger		8.811
<b>Resultat før finansielle poster</b>		<b><u>16.837</u></b>
Finansielle indtægter		3.061
Finansielle omkostninger		<u>32.165</u>
<b>ÅRETS RESULTAT</b>		<b><u>-12.267</u></b>

<b>4.2 Balance</b>		<b>31.12.2005</b>	<b>1.1.2005</b>
<b>AKTIVER</b>	<u>Note</u>	(1.000 kr.)	(1.000 kr.)
Erhvervede koncessioner, patenter, licenser mv.		<u>29</u>	<u>374</u>
<b>Immaterielle anlægsaktiver i alt</b>		<b><u>29</u></b>	<b><u>374</u></b>
Grunde og bygninger	5	875.124	597.251
Grunde og bygninger under opførelse		107.298	208.024
IT udstyr m.v.		<u>2.051</u>	<u>3.961</u>
<b>Materielle anlægsaktiver i alt</b>		<b><u>984.473</u></b>	<b><u>809.236</u></b>
Kapitalandele		479	479
Huslejedeposita		<u>23.728</u>	<u>22.095</u>
<b>Finansielle anlægsaktiver i alt</b>		<b><u>24.207</u></b>	<b><u>22.574</u></b>
<b>Anlægsaktiver i alt</b>	6	<b><u>1.008.709</u></b>	<b><u>832.184</u></b>
Tilgodehavende låneprovenu			19.330
Tilgodehavender fra salg af varer og tjenesteydelser		15.987	13.628
Tilgodehavender fra igangværende tilskudsaktiviteter		8.141	13.993
Andre tilgodehavender		3.767	8.681
Periodeafgrænsningsposter		<u>512</u>	<u>8.685</u>
<b>Tilgodehavender i alt</b>		<b><u>28.407</u></b>	<b><u>64.316</u></b>
<b>Likvide beholdninger</b>		<b><u>167.839</u></b>	<b><u>171.651</u></b>
<b>Omsætningsaktiver i alt</b>		<b><u>196.246</u></b>	<b><u>235.967</u></b>
<b>AKTIVER I ALT</b>		<b><u>1.204.955</u></b>	<b><u>1.068.151</u></b>
<b>PASSIVER</b>			
<b>Egenkapital</b>		<b><u>-12.946</u></b>	<b><u>-26.403</u></b>
<b>Hensatte forpligtelser</b>	7	<b><u>6.834</u></b>	<b><u>5.108</u></b>
Statsgæld		190.989	127.007
Prioritetsgæld		623.356	588.022
Mellemværende med staten		<u>21.574</u>	
<b>Langfristede gældsforpligtelser i alt</b>	8	<b><u>835.919</u></b>	<b><u>715.030</u></b>
Kreditinstitutter			38.537
Leverandører af varer og tjenesteydelser		43.337	49.534

Feriepengeforpligtelse		55.725	53.785
Forudindbetalinger vedr. igangværende tilskudsaktiviteter		32.728	38.536
Anden kortfristet gæld		60.531	20.008
Periodeafgrænsningsposter	9	61.259	5.921
Mellemværende med staten	10	<u>121.569</u>	<u>168.096</u>
<b>Kortfristede gældsforpligtelser i alt</b>		<b><u>375.148</u></b>	<b><u>374.416</u></b>
<b>Gældsforpligtelser i alt</b>		<b><u>1.211.067</u></b>	<b><u>1.089.446</u></b>
<b>PASSIVER I ALT</b>		<b><u>1.204.955</u></b>	<b><u>1.068.151</u></b>

<b>4.3 Pengestrømsopgørelse</b>	<b>2005</b>
	(1.000 kr.)
	<u>Note</u>
Årets resultat	-12.267
Afskrivninger og andre ikke kontante driftsposter	10.412
Ændring i tilgodehavender	35.909
Ændring i kortfristede gældsforpligtelser	<u>2.458</u>
<b>Pengestrøm fra driftsaktivitet</b>	<b><u>36.512</u></b>
Investering i materielle anlægsaktiver	-159.581
Investering i finansielle anlægsaktiver	<u>-1.633</u>
<b>Pengestrøm fra investeringsaktivitet</b>	<b><u>-161.214</u></b>
Afdrag på lån	-8.983
Optagelse af lån	<u>129.873</u>
<b>Pengestrøm fra finansieringsaktivitet</b>	<b><u>120.890</u></b>
<b>Ændring i likviditet i alt</b>	<b><u>-3.812</u></b>
Likvider pr 1. januar	<u>171.651</u>
Likvider pr 31. december	<u>167.839</u>
<b>4.4 Egenkapitalopgørelse</b>	
Egenkapital pr 1. januar jfr. Åbningsbalancen	-26.403
Værdiregulering grunde	<u>25.723</u>
Reguleret egenkapital pr. 1 januar	-680
Overført resultat	<u>-12.267</u>
<b>Egenkapital pr. 31. december</b>	<b><u>-12.946</u></b>

## 4.5 Regnskabspraksis

CBS udarbejder regnskab i overensstemmelse med Bekendtgørelse nr. 1489 af 14. december 2004 om tilskud og regnskab mv. ved universiteterne. Årsrapporten præsenteres i DKK 1.000.

2005 er det første år, for hvilket der udarbejdes årsregnskab efter omkostningsbaserede principper. Der er derfor ikke udarbejdet sammenligningstal for resultatopgørelsen og pengestrømsopgørelsen. For balancen er åbningsbalancen pr 1.1.2005 vist til sammenligning.

### Praksisændring i 2005

CBS har siden udarbejdelsen af åbningsbalancen pr 1.1.2005 fået Videnskabsministeriets tilslutning til at ændre værdiansættelsen af de grunde, som indgik i åbningsbalancen, således at den offentlige ejendomsvurdering (2004) anvendes som grundlag for fastsættelsen af kostpris for disse grunde. Ændringerne har betydet en forøgelse af værdien af grunde med 25,723 mio. kr. Der er tale om engangsændring for de pågældende ejendomme. Kostpris fastholdes i øvrigt som det generelle værdiansættelsesprincip for grunde (og bygninger).

### Resultatopgørelsen

#### Indtægter:

Statslige tilskud fra finansloven møntet direkte på CBS indregnes som indtægt for det år, de vedrører. Tilskuddet fra staten inkl. forventede taxameterindtægter udbetales med a conto beløb hver måned på baggrund af forventede studenterårsværk. I oktober opgøres det faktiske antal studenterårsværk, hvorefter der i årets sidste måneder reguleres i forhold til a conto udbetalingerne for året.

De eksterne tilskud og donationer, hvor der fra givers side er knyttet forudsætninger til anvendelsen, indregnes som indtægt i takt med at omkostningerne afholdes. Hvis der ikke er knyttet forudsætninger til eksterne tilskud og donationer, indregnes disse som indtægt på tidspunktet for modtagelsen.

Deltagerbetaling for deltidsuddannelse/Åben Uddannelse og indtægter fra øvrigt salg eller udlejning indregnes som indtægt i det år, indtægten vedrører.

#### Omkostninger:

Omkostninger indregnes i det år, de vedrører; for varer og tjenesteydelser er leveringstidspunktet afgørende.

Finansielle omkostninger omfatter renter og bidrag mv af lån samt amortisering af kurstab i forbindelse med låneomlægninger. Hvis låneomlægning medfører, at nutidsværdien forbedres med 10% eller mere, straks afskrives kurstabsomkostningen vedr. det gamle lån; ellers fordeles kurstabet som omkostning over det omlagte låns restløbetid.

### Balancen

Inden for bekendtgørelsens rammer har CBS foretaget følgende valg:

- Bagatelgrænsen for indregning af anlægsaktiver er sat til kr. 100.000
- Der foretages ingen bunkning af aktiver
- Omkostnings- og produktionslagre aktiveres ikke
- Nyopførte bygninger afskrives over 100 år, andre bygninger over 50 år fra ibrugtagningstidspunktet.

Der er indført en væsentlighedsgrænse på kr. 100.000 for indregning af forbedringer.

#### Generelt om indregning og måling:

Aktiver indregnes i balancen, når de forventes anvendt i mere end ét regnskabsår og kan måles pålideligt. Forpligtelser indregnes i balancen, når de er overvejende sandsynlige og kan måles pålideligt.

#### Anlægsaktiver:

Aktiver måles til kostpris med fradrag af akkumulerede af- og nedskrivninger. Afskrivninger foretages lineært og der anvendes ikke skrap-værdi.

Immaterielle anlægsaktiver omfatter færdiggjorte udviklingsprojekter, patenter, erhvervede koncessioner, licenser mv.

Immaterielle anlægsaktiver afskrives fra ibrugtagningstidspunktet over følgende levetider:

Egenudviklede IT systemer:	8 år
Videreudviklede standard IT-systemer:	5 år

Patenter:	Rettighedens levetid
IT-licenser/software:	3 år
Licenser hvor varighed er kontraktligt fastsat:	Licensens levetid

Udviklingsprojekter aktiveres, når de af CBS' bestyrelse kan godkendes som værende strategisk værdifulde og i øvrigt har en væsentlig størrelse og levetid.

Interne ressourcer i form af løn mv. anvendt i udviklingsfasen indregnes, når de udgør en væsentlig del af de samlede udviklingsomkostninger og resulterer i en reel værdiforøgelse. Indirekte produktionsomkostninger medtages i det omfang, de kan defineres og henføres til projektet på en rimelig og konsekvent måde.

Uddannelses- og forskningsaktiviteter aktiveres ikke med undtagelse af aktiviteter, der kan defineres og identificeres og hvor den tekniske og kommercielle udnyttelse/et potentielt marked kan påvises.

Patenter måles som færdiggjorte udviklingsprojekter. I kostprisen indgår eksterne omkostninger, der er medgået til undersøgelser af opfindelserne og registrering af patenterne. Rettigheden afskrives over dens faktiske levetid.

Erhvervede koncessioner, licenser mv. omfatter for CBS' vedkommende primært softwarelicenser. Erhvervede softwarelicenser indregnes med værdien af eventuelle engangsbetalinger ved anskaffelsen samt værdien af betalinger, som dækker mere end ét år.

Materielle anlægsaktiver omfatter grunde og bygninger, indretning af lejede lokaler, produktionsanlæg og maskiner, transportmateriel, IT-udstyr, inventar samt materielle anlægsaktiver under opførelse.

De materielle anlægsaktiver afskrives fra ibrugtagningstidspunktet over følgende levetider:

Nyopførte bygninger:	100 år
Andre bygninger:	50 år
Installationer:	20 år
Indretning af lejede lokaler:	10 år
Produktionsanlæg og maskiner:	10 år
Biler:	5 år
IT (hardware, AV-udstyr og lign.):	3 år
Inventar:	3 år

Kunst og bibliotekets materialesamlinger aktiveres ikke.

Kostprisen for grunde og bygninger inkluderer finansieringsomkostninger.

Kostprisen for installationer foretaget forud for eller i forbindelse med ibrugtagning af egne bygninger sættes til 10 pct. af den oprindelige bygningsværdi. Efterfølgende installationer, som overstiger 100.000 kr., indregnes til kostpris eller til 10 pct. af de samlede bygningsrenoveringsomkostninger, når en pålidelig udskillelse er vanskelig.

Indretning af lejede lokaler indregnes, såfremt CBS afholder omkostningerne, den fremtidige leje ikke påvirkes af indretningen, og der er tale om større, nagelfaste indretninger.

Ved anlægsaktiver under opførelse omfatter kostprisen direkte materialer, medgåede komponenter, underleverandørydelser og finansieringsomkostninger samt andel af indirekte produktionsomkostninger, når de er veldefinerede og kan henføres til projektet på en rimelig og konsekvent måde. Den endelige kostpris og klassifikation fastlægges ved afslutningen af opførelsen.

Finansielle anlægsaktiver omfatter kapitalandele og andre værdipapirer. Under finansielle anlægsaktiver indregnes endvidere tilgodehavender og mellemværender, der forfalder til betaling efter 1 år.

Finansielle anlægsaktiver måles til dagsværdi (kursværdi på balancedagen) eller kostpris, når der ikke findes nogen dagsværdi. Obligationsbeholdninger, der holdes til udløb indregnes til amortiseret kostpris.

Omsætningsaktiver omfatter tilgodehavender fra salg af varer og tjenesteydelser, tilgodehavender fra igangværende tilskudsaktiviteter og periodeafgrænsningsposter.

Tilgodehavender indregnes til det nominelle beløb med fradrag for nedskrivning til imødegåelse af forventede tab. Der foretages en individuel vurdering af alle væsentlige tilgodehavender.

Periodeafgrænsningsposter indregnet under tilgodehavender omfatter forudbetalte omkostninger vedrørende efterfølgende regnskabsår (forsikringspræmier, forudbetalt løn mv.).

#### **Forpligtelser:**

Forpligtelser omfatter hensættelser, langfristede gældsforpligtelser (stats- og prioritetsgæld) og kortfristede gældsforpligtelser.

Statsgæld og prioritetsgæld måles til amortiseret kostpris, hvilket indebærer, at statsgælden måles til den nominelle værdi af restgælden.

Kortfristede gældsforpligtelser måles til nettorealisationsværdi.

Periodeafgrænsningsposter indregnet under forpligtelser omfatter forudbetalinger for indtægter vedrørende efterfølgende regnskabsår og forudbetalte bundne tilskud.

Hensatte forpligtelser indregnes som følge af en retlig eller faktisk begivenhed indtruffet før eller på balancedagen, når det er sandsynligt, at forpligtelsen skal indfries. Hensatte forpligtelser måles til nettorealisationsværdi.

#### **Ikke balanceførte poster:**

Ikke-balanceførte poster omfatter legater, eventualforpligtelser og kontraktlige forpligtelser.

Under kontraktlige forpligtelser oplyses væsentlige forpligtelser, der er indgået i form af leasing- og lejeaftaler. Under eventualforpligtelser oplyses om verserende sager rejst mod CBS, hvor en endelig afgørelse endnu ikke er truffet på tidspunktet for aflæggelsen af regnskabet.

### **Pengestrømsopgørelsen**

Pengestrømsopgørelsen viser CBS' pengestrømme for året, årets forskydning i likvider samt likviderne ved årets begyndelse og slutning.

Pengestrømme fra driftsaktivitet opgøres som årets resultat reguleret for ikke-kontante driftsposter, ændringer i tilgodehavender og kortfristet gæld.

Pengestrømme fra investeringsaktivitet omfatter betalinger i forbindelse med køb og salg af anlægsaktiver og værdipapirer henført til investeringsaktivitet.

Pengestrømme fra finansieringsaktivitet omfatter optagelse af lån og afdrag på gæld.

Likvider omfatter likvide beholdninger samt kortfristede værdipapirer med ubetydelig risiko for værdiændringer.

### **Formålsopdelt regnskab**

I hoved- og nøgletallene og i de supplerende regnskabsoplysninger præsenteres omkostningerne fordelt efter formål. Fordelingen er foretaget efter hovedprincipper, som er aftalt mellem de danske universiteter. De omkostninger, som ikke kan henføres direkte til de anførte formål, er fordelt ved hjælp af fordelingsnøgler.

## 4.6 Noter

(alle beløb i 1.000 kr)

<b>1 Øvrige indtægter</b>	31.12.2005
Konferencer, modtagne priser og gaver	22.642
Salg af varer og tjenesteydelser	15.446
Statslige samarbejder	12.790
Andre indtægter	13.793
<b>I alt</b>	<b>64.671</b>

<b>2 Lønomsomkostninger</b>	
Heltids videnskabeligt personale	252.384
Deltids videnskabeligt personale	81.122
Teknisk administrativt personale	195.797
Fælles lønandele	7.789
<b>I alt</b>	<b>537.092</b>

<b>3 Andre driftsomkostninger</b>	
Konferencer og tjenesterejser	31.676
Kontorhold	23.648
Konsulentanvendelse (inkl. advokat og revision)	18.178
Anskaffelse og reparation af apparatur og inventar	26.317
Bøger, tidsskrifter mv. til biblioteket	5.786
Trykning i byen	7.061
IT-serviceabonnementer	7.116
Øvrige tjenesteydelser	39.494
Øvrige varer	5.706
<b>I alt</b>	<b>164.982</b>

### 4 Afskrivninger mv. på anlægsaktiver

Der er i 2005 frasolgt et grundareal med en avance på 1,1 mio kr. Avancen er integreret i resultatopgørelsen under afskrivninger mv.

### 5 Grunde, bygninger og forbedringer

	Regnskabs- mæssig værdi	Realkreditlån	Statslån	Told & skats ejendoms- vurdering 2004
	31.12.2005			
Howitzvej 11-13	38.145	32.540		20.200
Howitzvej 60	13.889	44.053	5.661	45.500
Solbjerg Plads 3	531.056	399.740	119.517	543.000
P. Andersensvej 5	11.147	6.721		9.700
Kilevej 14 A	262.851	128.045	63.173	-
Forbedring lejemål	3.488			
P. Andersensvej 3	14.549	5.693		-
<b>I alt grunde, bygninger og forb.lejemål</b>	<b>875.124</b>	<b>616.792</b>	<b>188.351</b>	<b>618.400</b>
Campusarbejder	11.540			
Råvarebygning	28.129	6.564		
Pladdannelse, Solb.Plads	5.638		2.638	

Solbjerg Plads 3	55		
Kilevej 14 A	29.206		
Howitzvej 60 renovering	32.730		
<b>I alt mat. anlægsaktiver under opf.</b>	<b>107.298</b>	<b>6.564</b>	<b>2.638</b>

## 6 Anlægsaktiver

	Immat. Anlægsakt.	Grunde og bygninger	Mat. Anlægsakt.under opførelse	IT- udstyr mv.	Finansielle anlægsakt.	I alt
Kostpris pr. 1.1.2005	980	642.579	208.024	7.807	22.574	881.964
Værdiregulering		25.723				25.723
Tilgang i årets løb		266.631	158.362	451	8.552	433.995
Afgang i årets løb	71	5.669	259.088		6.919	271.747
<b>Kostpris pr 31.12.2005</b>	<b>909</b>	<b>929.263</b>	<b>107.298</b>	<b>8.258</b>	<b>24.207</b>	<b>1.069.935</b>
Akk.afskriv.pr 1.1.2005	606	45.328		3.846		49.780
Årets afskrivninger	274	8.811		2.361		11.446
<b>Saldo pr. 31.12.2005</b>	<b>29</b>	<b>875.124</b>	<b>107.298</b>	<b>2.051</b>	<b>24.207</b>	<b>1.008.709</b>

CBS besidder aktier i Symbion A/S for en nominel værdi på kr. 960.000 svarende til en andel på 1,48% af aktiekapitalen på kr. 64.963.000. Aktierne blev anskaffet i 2000 til kurs 49,9 svarende til en kostpris på kr. 479.040.

Videnskabsministeriet har i brev af 31.1. 2006 meddelt universiteterne, at løsøre kan optages i balancen, men at endelig overdragelse af ejendomsretten afventer Finansudvalgets godkendelse.

## 7 Hensatte forpligtelser

	31.12.2005	1.1.2005
Hensættelse til istandsættelse af lejemål	6.387	5.001
Hensættelser til åremålsansættelser	446	106
<b>I alt</b>	<b>6.834</b>	<b>5.108</b>

## 8 Langfristet gæld

Prioritetsgælden består af realkreditlån, dels oprindeligt 30-årige fastforrentede kontantlån med en rente på 4-5%, dels 30-årige indekslån med en nominel rente på 2,5%, et 24 årigt 4% kontantlån, et afdragsfrit 2 % rentetilpasningslån og to 30-årige fastforrentede 5% obligationslån. Prioritetsgælden udgør 653,4 mio kr. pr. 31.12.2005; i forhold til dette beløb er modregnet aktiveret kurstab på 30,0 mio kr. Statslånene henstår rente- og afdragsfri.

Mellemværende med staten indeholder statens finansiering af depositum vedr. CBS' lejemål, som er indbetalt før 1.1.2005 og som først skal tilbagebetales til ministeriet, når CBS fraflytter lejemålene og depositum returneres fra udlejer.

## 9 Periodeafgrænsningsposter, forpligtelser

I posten for 31.12.2005 indgår 12.dels tilskuddet fra ministeriet vedr. jan 2006 på 51,8 mio kr., som er modtaget i dec. 2005.

## 10 Mellemværende med staten

Mellemværendet pr. 31.12.2005 består udelukkende af likviditetskompensation for byggeriet af Kilevej 14 A.

I beløbet pr. 1.1.2005 på 168 mio kr. indgår 133 mio kr. vedr. likviditetskompensation for byggeriet af Kilevej 14 A i 2004 samt 35 mio kr. vedr. refusionsafregning med ministeriet.

### 11 Eventualforpligtelser

CBS er pr. 31.12.2005 involveret i en række voldgiftssager vedrørende byggeriet af Solbjerg Plads 3. Nogle entreprenører har anlagt sag mod CBS med krav om betaling af ca. 15,7 mio kr. CBS har påstået frifindelse i alle sager og har fremsat modkrav på i alt 4,6 mio kr. Med mindre CBS får medhold, skal der yderligere påregnes sagsomkostninger og renter. Udfaldet af sagerne er ved aflæggelsen af årsregnskabet 2005 endnu ukendt.

### 12 Kontraktlige forpligtelser

CBS har kontraktlige forpligtelser der omfatter leasingaftaler og huslejeaftaler, som i uopsigelighedsperioden beløber sig til:

	31.12.2005	1.1.2005
Leasing Office Solutions (uopsigelige til hhv 2007, -08,-09 og -10)	6.513	9.865
Lejeaftale, Dalgas Have (uopsigelig til 1.8.2018)	281.374	303.734
Lejeaftaler, Porcelæns Haven (uopsigelige til hhv. 1.4.2014, 1.8.2015 og 1.12.2015)	288.595	136.527
<b>I alt</b>	<b>569.968</b>	<b>450.126</b>

I forbindelse med lejeaftalerne på Porcelæns Haven, har CBS en køboption på hvert lejemål, som kan gøres gældende 10 år efter indgåelsen af lejemålet, dvs. pr. 1.1.2016 for midtfløjen, pr. 1.8.2015 for Ovnhallen og pr. 1.5.2014 for de øvrige lejemål.

Til brug for optagelse af realkreditlån i endnu ikke færdigmeldte eller matrikulerede ejendomme er der etableret bankgarantier vedr. lån på 44.339 (tkr). i Howitzvej 60 og 5.784 (tkr) i P.Andersens Vej 3.

For låneoptagelse i Kilevej 14 A indestår staten som selvskyldnerkautionist med op til 280 mio kr. indtil lånet overgår til endeligt lån.

#### 4.7 Supplerende regnskabsoplysninger

##### a. Særskilt regnskab for tilskudsfinansieret virksomhed, andre tilskudsfinansierede aktiviteter og indtægtsdækket virksomhed.

Mio. kr. årets priser	2003	2004	2005
Tilskudsfinansieret forskningsvirksomhed			
Indtægter	54,3	44,1	51,8
heraf egentlige indtægter og statslige overførsler	5,1	1,9	1,9
Udgifter	54,6	44,1	51,8
heraf overhead	6,3	5,3	5,7
Resultat	-0,3	0,0	0,0
Andre tilskudsfinansierede aktiviteter			
Indtægter	14,5	7,1	9,6
heraf egentlige indtægter og statslige overførsler	2,8	1,5	3,7
Udgifter	14,5	7,1	9,6
heraf overhead	0,2	0,1	0,2
Resultat	0,0	0,0	0,0
Indtægtsdækket virksomhed			
Indtægter	3,4	1,3	2,6
Udgifter	3,4	1,3	2,0
Resultat	0,0	-0,1	0,6

##### b. Igangværende anlægsprojekter med statslig medfinansiering (projekter som har været på Finansloven eller er tiltrådt af Finansudvalget)

Mio. kr.	Bygge- start	Forventet afslutning	Statsudgift (index 105,4)	Årets statsudgift	
Nybyggeri (2. etape Solbjerg Plads)	2000	2006	66,0	63,0	
Etablering af Solbjerg Plads (pladsdannelse)	2000	2006	9,2	1,0	

##### c. Formålsopdelt regnskab

Mio. kr., årets priser, ekskl. moms	2003	2004	2005
Uddannelse	-	-	553,2
Forskning	-	-	219,4
Øvrige (Bibliotek)	-	-	72,1
Omkostninger i alt	745,2	805,8	844,7

Til og med 2004 opgjort udgiftsbaseret. Formålsopdelingen er fra 2005 opgjort efter nye principper, hvorfor der ikke er opført sammenligningstal for tidligere år.

##### d. Særskilt regnskab for udgifter afholdt til administration af fonde og foreninger, herunder erhvervsdrivende fonde i hh til §11 i lov nr. 483 af 9.6.2004 om teknologioverførsel m.v. ved offentlige forskningsinstitutioner.

CBS har i 2005 anvendt 900 timer (svarende til en udgift på 240.000 kr) til administration m.v. i forbindelse med Boligfonden for internationale studerende og gæsteforskere ved Handelshøjskolen i København.

##### e. Oplysninger om indskud eller erhvervelse af aktier i selskaber efter § 4, stk. 1, i lov nr. 483 af 9.6.2004 om teknologioverførsel m.v. ved offentlige forskningsinstitutioner.

CBS har ikke foretaget indskud eller erhvervet aktier.

**f. Oplysninger om ejerandele i selskaber efter § 4, stk. 1, i lov nr. 483 af 9.6.2004 om teknologioverførsel m.v. ved offentlige forskningsinstitutioner**

CBS har ikke sådanne ejerandele, og har dermed ingen indtægter og udgifter i relation til sådanne selskaber.

**g. Oversigt over udgifter til studenterpolitiske aktiviteter og andre studenteraktiviteter**

Mio. kr., årets priser	2003	2004	2005
Udgifter til studenterpolitiske og andre studenteraktiviteter	1,3	0,8	1,8

**h. Oplysninger om hvilke fonde, organisationer og lignende, som CBS har særlige samarbejder med af ikke-kommerciel karakter**

Forskerparken Symbion, Dantermcentret, Account Data A/S, Fonden for Efteruddannelse og Erhvervsforskning ved Handelshøjskolen i København, Boligfonden for internationale studerende og gæsteforskere ved Handelshøjskolen i København og Copenhagen Business School Press (Erhvervsøkonomisk Forlag S/I). CBS deltager endvidere i samarbejdet om Øresundsuniversitetet.

**i. Oplysninger om legater og lignende, hvor CBS varetager sekretariatsfunktion**

CBS varetager sekretariatsfunktion for følgende 6 legater: Sekretær Verner Olsens Mindelegat, Timelærerforeningens Legat, C.A. Petersens Fond – Legat A, Tuborgfondets legat for HD-studerende, Direktør Andreas Sørensen og hustrus fond, F.L. Smidth Donationen.

Det samlede indestående ultimo året foreligger oplyst i maj det følgende år. Ultimo 2004 udgjorde det samlede indestående 3,5 mio. kr.

**j. Personaleforbrug og personaleomsætning**

	2002	2003	2004	2005
Årsværk	1.110	1.140	1.201	1.245
Tiltrådte	(ikke opgjort)	120	138	144
Fratrådte	(ikke opgjort)	123	118	156

Oplysningerne om tiltrådte og fratrådte er hentet fra Personalestyrelsens statistikker.

**k. Oplysning om rektors bestyrelsesposter**

I beretningsåret bestred rektor Finn Junge-Jensen følgende bestyrelsesposter:

- GN Store Nord A/S (næstformand)
- Symbion Science Park Inc. (medlem)
- Zacco A/S (medlem)
- Teknologisk Innovation A/S (medlem)
- Boligfonden for internationale studerende og gæsteforskere ved Handelshøjskolen i København (medlem)
- Stipendiefonden for studerende ved Copenhagen Business School (medlem)

## 5. Afrapportering af målene i Udviklingskontrakt 2005

I forbindelse med udarbejdelsen af Udviklingskontrakt 2005 blev en række områder konstateret, hvor der var behov for at udvikle eller justere indikatorerne. Der er derfor i 2005 gennemført et arbejde for at identificere relevante indikatorer for en række indsatsområder. Derudover har alle indikatorer i kontrakt 2005 været underkastet en intern revurdering. I 2005 blev der endvidere opnået aftale mellem Videnskabsministeriet og Rektorkollegiet om en række standardnøgletal, hvilket har medført ændringer i flere af CBS' opgørelsesmetoder. Ændringer i forhold til talmaterialet i Udviklingskontrakt 2005 er angivet med noter.

Indikator	Status 2004	Mål 2005	Realiseret 2005
<b>F1 Styrkelse af forskeruddannelsen</b>			<b>Målsætning delvist opfyldt</b>
Ph.d.-grader	30	35	38 <sup>4</sup>
Indskrevne ph.d.-studerende	176	180	160 <sup>5</sup>
<b>F2 Styrkelse af CBS' internationale position</b>			<b>Målsætning delvist opfyldt</b>
Udenlandske gæsteforskere ansat på CBS i min. 2 måneder	34	Vækst	38
CBS-forskere i udlandet i min. 2 måneder	30	35	44
Udenlandske forskere i faste stillinger	20	Vækst	30
Udenlandske forskere som andel af alle fastansatte forskere	8 %	Vækst	7 %
Udenlandske ph.d.-studerende	39	40	27 <sup>6</sup>
Udenlandske ph.d. som andel af alle ph.d.-studerende	22 %	23 %	17 %
<b>F3 Øget relevans af CBS' forskning</b>			<b>Målsætning delvist opfyldt</b>
Ekstern finansiering	45,4 mio. kr.	5 % vækst	54,4 mio. kr. = 20 % vækst
Andel af samlet indtægt	5,8 %		6,5 % = 12 % vækst
- heraf andel af private/ikke-statslige forskningsmidler <sup>7</sup>	2,2 <sup>8</sup> %		2,4 % = 10 % vækst
Eksterne ressourcepersoner i forskningen (advisory boards og centerbestyrelser)	Opgørelse mangler	Definition fastlægges	OK
Forskningscentre med deltagelse fra virksomheder og organisationer	24	Vækst	27
Erhvervsfinansierede ph.d.			
• Grader	2	Vækst	10
• Indskrevne	46	50	52
• Andel af alle ph.d.	26 %	28 %	32 %

<sup>4</sup> Opgjort pr. 30/9 jf. Rektorkollegiets nøgletal.

<sup>5</sup> Opgjort pr. 30/9 jf. Rektorkollegiets nøgletal.

<sup>6</sup> Opgjort pr. 30/9 jf. Rektorkollegiets nøgletal.

<sup>7</sup> Posten dækker "Private tilskud" og "Samarbejdsaftaler, private" under tilskudsfinansieret virksomhed og "Private tilskud, gaver" og "Private virksomheder/borgere" under indtægtsdækket virksomhed.

<sup>8</sup> Status 2004-tallet i kontrakten er justeret fra 2,1 til 2,2 % pga. en fejl i den oprindelige beregning.

Doctor of Business Administration			
<ul style="list-style-type: none"> <li>Grader</li> <li>Indskrevne</li> </ul>	0 3	0 5	0 3
<b>F4 Kvalitetsudvikling</b>			<b>Målsætning delvist opfyldt</b>
Fortsat systematisk forskningsevaluering med deltagelse af udenlandske evaluatore jf. CBS' kvalitetspolitik	4 institutter	NØ IVS RR Virksomheds-kommunikation	NØ: afsluttet IVS og RR: i gang Virksomheds-kommunikation: afsluttet
Fortsat systematisk udvikling og måling af forskningskvaliteten	Udvikling af indikatorer for forskningskvalitet	Indikatorer fastlægges	OK
Benchmarking/ranking	Foretages systematisk	Udvikling af politik  EQUIS-reakkreditering	I gang  Opnået
<b>U1 Øget studieeffektivitet</b>			<b>Målsætning delvist opfyldt</b>
Gennemførelse på normeret tid <sup>9</sup> <ul style="list-style-type: none"> <li>Bachelor sprog</li> <li>Bachelor økonomi</li> <li>Kandidat sprog</li> <li>Kandidat økonomi</li> </ul>	43 % 62 % 2 % 22 %	Fokus på forbedring på sprog	40 % = forbedring 61 % = uændret 3 % = uændret 17 % = forbedring
Gennemførelsestid <ul style="list-style-type: none"> <li>Bachelor sprog</li> <li>Bachelor økonomi</li> <li>Kandidat sprog</li> <li>Kandidat økonomi</li> </ul>	3,3 år 2,9 år 3,7 år 3,4 år	Fokus på forbedring på sprog	3,2 år = forbedring 2,9 år = uændret 3,5 år = forbedring 3,5 år = forringelse
Gennemførelse i alt <ul style="list-style-type: none"> <li>Bachelor sprog</li> <li>Bachelor økonomi</li> <li>Kandidat sprog</li> <li>Kandidat økonomi</li> </ul>	49,3 % 70,5 % 72,7 % 76,2 %	Fokus på forbedring på sprog	52 % = forbedring 73 % = forbedring 79 % = forbedring 87 % = forbedring
<b>U2 Øget beskæftigelse for dimittender</b>			<b>Målsætning opfyldt</b>
Beskæftigelsesprocent for dimittender	Definition mangler	Indikatorer fastlægges	OK
Styrkelse af karriererådgivning	Indsats på enkelte studier	Etablering af samlet karriererådgivning/-placementfunktion	OK

<sup>9</sup> Status 2004-tal er ændret jf. Rektorkollegiets nøgletalsdefinition.

<b>U3 Styrkelse af CBS' internationale position</b>			<b>Målsætning opfyldt</b>
CBS-studerende på udlandsophold <sup>10</sup>	762	Vækst	799
Udenlandske studerende på CBS		Vækst	
<ul style="list-style-type: none"> <li>• Fullprogram 1.110</li> <li>• Udveksling 789<sup>11</sup></li> <li>• ISUP 219</li> </ul>			1.260 814 288
Udbud af undervisning på engelsk (bestand)		Vækst	
<ul style="list-style-type: none"> <li>• Hele uddannelser 20<sup>12</sup></li> <li>• Fag 135</li> </ul>			24 176
Joint programs (bestand)	4	Vækst	6
<b>U4 Øget attraktiviteten af CBS' uddannelser for de uddannelsessøgende</b>			<b>Målsætning opfyldt</b>
Søgning		Vækst	
<ul style="list-style-type: none"> <li>• Bachelor 1. prioritet 3.395</li> <li>• Kandidat 1.841</li> <li>• Master 124</li> </ul>			3.788 1.858 282 <sup>13</sup>
<b>U5 Øge relevansen og attraktiviteten af CBS' uddannelser for aftagerne</b>			<b>Målsætning delvist opfyldt</b>
Søgning til masterprogrammerne	124	290	282
Antal deltagere i sommerskole	385	450	411
Antal programdage, skræddersyede kurser	300	340	280
Relevans af ordinære uddannelser for erhvervslivet	Definition mangler	Indikatorer fastlægges	OK
<b>U6 Kvalitetsudvikling</b>			<b>Målsætning delvist opfyldt</b>
Systematisk opfølgning på studenterevalueringer, herunder på elektroniske evalueringer	Evalueringspolitik fastlagt Systematisk evaluering af alle fag	Indikatorer fastlægges	OK
Systematisk gennemførelse af aftagerevalueringer	Evalueringspolitik fastlagt	Indikatorer fastlægges	OK
Kontinuerlig udvikling af kompetenceprofiler	Evalueringspolitik fastlagt	Indikatorer fastlægges	OK
Benchmarking/ranking	Foretages systematisk	Udvikling af politik  EQUIS-reakkreditering	I gang  Opnået
<b>FM1 Styrkelse af forskningsformidlingen</b>			<b>Målsætning opfyldt</b>
Presseklip (herunder elektroniske nyhedsmedier), der citerer CBS-forskere, ledere og studerende som	3.072	5 % vækst	4.993 = 63 % vækst

<sup>10</sup> Opgjort jf. Rektorkollegiets nøgletal. Tallet var 740 i Udviklingskontrakt 2005.

<sup>11</sup> Opgjort jf. Rektorkollegiets nøgletal. Tallet var 789 i Udviklingskontrakt 2005.

<sup>12</sup> Der er en fejl i status 2004, der i UK2005 var angivet som 15 i stedet for 20.

<sup>13</sup> En række masteruddannelser har kun optag hvert andet år.

eksperter			
Formidling via fagblade, branchemagasiner, foredrag m.v.	Opgøres ikke systematisk	Definition fastlægges	OK
Formidlingsarrangementer på CBS (konferencer, åbne forelæsninger m.v.)	175	5 % vækst	244 = 39 % vækst
CBS-forskeres deltagelse i bestyrelser i offentlige og private virksomheder, råd og nævn	248	Vækst	423
Antal besøg på Experts@CBS	57.680	10 % vækst	56.204 = 3 % fald
<b>FM2 Kvalitetsudvikling</b>			<b>Målsætning delvist opfyldt</b>
Benchmarking/ranking	Foretages systematisk	Udvikling af politik EQUIS-reakkreditering	I gang Opnået
<b>V1 Øget samarbejde med uddannelses- og forskningsinstitutioner</b>			<b>Målsætning opfyldt</b>
Forskningsaftaler med danske erhvervsakademier, universiteter og sektorforskningsinstitutioner	Definition mangler	Definition fastlægges	OK
<b>V2 Øget samspil med erhvervslivet</b>			<b>Målsætning delvist opfyldt</b>
Samarbejde med erhvervslivet vedr. uddannelser	Omfattende samarbejde – definition mangler	Indikatorer fastlægges	OK
Adjungerede professorer fra erhvervslivet <sup>14</sup> (bestand)	20	Vækst	31 = 55 % vækst
Corporate Partners	16	18	19
Alumni			
Tilmeldte til AlumniForum	4.000	5.000	4.419
Deltagere i AlumniEvent	350	500	332
<b>V3 Kvalitetsudvikling</b>			<b>Målsætning delvist opfyldt</b>
V3.1 Benchmarking/ranking	Foretages systematisk	Udvikling af politik EQUIS-reakkreditering	I gang Opnået

<sup>14</sup> Henhørende til "erhvervslivet" er alle, der ikke er forskningsansat på et universitet eller forskningsinstitution.