

FORSKNING

Forskningspublikationer

Tabel 1: Forskningspublikationer registreret i 2005
(perioden 1.1.2005 – 30.11.2005)

	Doktor- afhand- linger	Ph.d- afhand- linger	Bøger og red. værker	Artikler og forord i antolo- gier	Tids- skrifts- artikler	Bidrag i procee- dings	Working Papers	Forsk- nings- formid- ling	VIP Årsværk (forskning)
AØ	0	2	4	30	20	12	4	33	22,7
CBP	0	0	9	21	16	15	21	143	10,0
CME	0	0	2	1	2	3	5	34	5,2
FI (inkl. CST)	0	1	4	6	25	1	12	16	21,7
IKL	0	1	4	32	24	28	3	35	33,1
INF (inkl. CEH)	0	2	8	11	12	42	13	8	26,9
INT (inkl. CEES)	0	1	2	7	22	1	13	28	21,2
IOA	0	3	8	31	15	26	12	63	34,9
IVS	0	1	5	4	18	11	15	5	21,6
JUR	0	1	13	31	49	4	0	11	18,2
CKK	0	0	5	5	26	0	0	5	4,4
LPF (inkl. CVH)	1	5	17	42	44	31	24	195	49,3
NØ	0	1	0	4	9	7	29	29	16,3
PEØ (inkl. CVL)	0	9	14	47	36	26	4	24	33,8
RR	0	2	5	2	5	1	1	0	15,8
TCM	0	0	4	2	0	3	1	39	3,8
SMG	0	0	0	3	6	3	12	1	0,2
Økonomi i alt	1	29	104	279	329	214	169	669	339,2
ID	0	0	5	15	6	18	0	1	11,9
ENG	0	1	3	12	12	15	0	70	29,1
KOM	0	1	1	3	3	1	0	12	8,0
FIRST	1	1	18	47	9	17	0	47	34,1
Sprog i alt	1	3	27	77	30	51	0	130	83,1
CEBR	0	0	0	2	12	1	8	23	4,7
Andre områder	0	0	0	2	12	1	8	23	4,7
Total	2	32	131	358	371	266	177	822	426,9
Antal poster	2	32	124	348	359	259	155	781	
VIP uden for institutter									36,4
VIP årsværk i alt									463,4
Antal poster i 2004	0	27	114	297	379	214	185	684	

Kilde: Bibliotekets officielle forskningsstatistik samt Årsværksdata fra SLS, Lønssystemet

Note: Alle medarbejdere registreret på artskonto 11xx01, 11xx02 og 11xx28 indgår i opgørelsen (professorer, øvrige VIP og phd studerende). Tallene er korrigeret for medarbejdere med en stillingskode der ved en fejl er registreret på disse artskonti og for medarbejdere der ikke har en egentlig forskningsstilling (amanuenser, studielektorer og lign.)

Årsværk for SMG vil være inkluderet under øvrige institutter. Årsværk placeret uden for institutterne omfatter primært ph.d. studerende. Det skal bemærkes at tabellen omfatter registreringer for perioden 1. januar 2005 til 30. november 2005.

Tabel 1 viser den samlede mængde af forskningspublikationer fordelt på institutter. Det skal bemærkes, at modsat tidligere år har CBS i 2005 valgt at ændre opgørelsesperioden, så den i 2005 kun medtager de publikationer, der er registreret til og med november. Det betyder, at der i denne opgørelse kun indgår registreringer for 11 måneder. I 2006 vil opgørelsen igen omfatte 12 måneder.

Ændringen er en konsekvens af, at det generelt har været vanskeligt at få registreringsprocessen afsluttet rettidigt i forhold til færdiggørelsen af årsrapporten. Da deadline for årsrapporten i år er fremrykket, har det således været nødvendigt at ændre proceduren for optællingen af publikationer.

Tabellen viser, at der indenfor hovedparten af publikationstyper er sket en antalsmæssig stigning i forhold til 2004. Især skal det nævnes at antallet af registreret forskningsformidling er øget med næsten 100 registreringer. Men også indenfor kategorien "Artikler og forord i antologier" er der sket en stor stigning på ca. 50 registreringer.

Omvendt er der sket et fald i antallet af registrerede "working papers" og "tidsskriftsartikler". Dette fald kan til dels skyldes den ændrede opgørelsesperiode.

For en god ordens skyld skal det nævnes, at der i årsrapporten er registreret 38 ph.d. afhandlinger for 2005. Forskellen i forhold til ovenstående 32 afhandlinger skyldes, at de 38 omfatter perioden 1. oktober 2004 til 30. september 2005¹.

PERSONALE

Udviklingen i medarbejderårsværk

I CBS ledelsesinformation fra januar 2006 blev der udarbejdet nogle analyser over udviklingen i medarbejdersammensætningen. 2005 registreringer er nu på plads, og der er derfor foretaget en opfølgning på tabellen, der viser udviklingen i antallet af årsværk opdelt på overordnede medarbejdergrupper (se tabel 2).

¹ Af hensyn til sammenlignelighed med de øvrige universiteter har CBS i forbindelse med årsrapporten besluttet at følge Rektorkollegiets definitioner på udvalgte nøgletal – herunder antallet af ph.d. afhandlinger.

Tabellen viser således udviklingen i det totale antal årsværk inkl. timelønnede undervisere og administrative medarbejdere.

Tabel 2: Udviklingen i medarbejderårsværk - samlet for hele CBS.

	2002	2003	2004	2005
Årsværk				
VIP	467	489	483	489
DVIP	204	210	230	215
TAP	436	427	488	541
I alt	1.107	1.126	1.200	1.245
I procent				
VIP	42%	43%	40%	39%
DVIP	18%	19%	19%	17%
TAP	39%	38%	41%	43%
I alt	100%	100%	100%	100%

Kilde: CBS økonomisystem – ØSS, Discoverer udtræk, det formålsopdelte regnskab.

Note: Tallene for 2005 skal betragtes som foreløbige, da det endnu ikke har fået den endelige kvalitetsgodkendelse.

Jf. tabellen er antallet af årsværk også i 2005 steget betydeligt set i forhold til tidligere år. Stigningen er sket indenfor medarbejderkategorierne VIP og TAP, men dog mest markant indenfor sidstnævnte.

Ca. halvdelen af stigningen i TAP årsværk skal findes for de fastansatte medarbejdere (kontorfunktionærer, AC-fuldmægtige og lign.). Den resterende del skyldes i en stigning i antallet af studentermedhjælper og som konsekvens af at CBS modsat tidligere har ansat medarbejdere til at varetage eksamenstilsyn².

Det skal nævnes at flere forskningsassistenter faktisk bliver ansat som AC-fuldmægtige på institutter og centre. Dette er medarbejdere som i opgørelsen her figurerer under TAP, men som rettelig burde høre under VIP. Omfanget ligger i 2005 på ca. 20 personer.

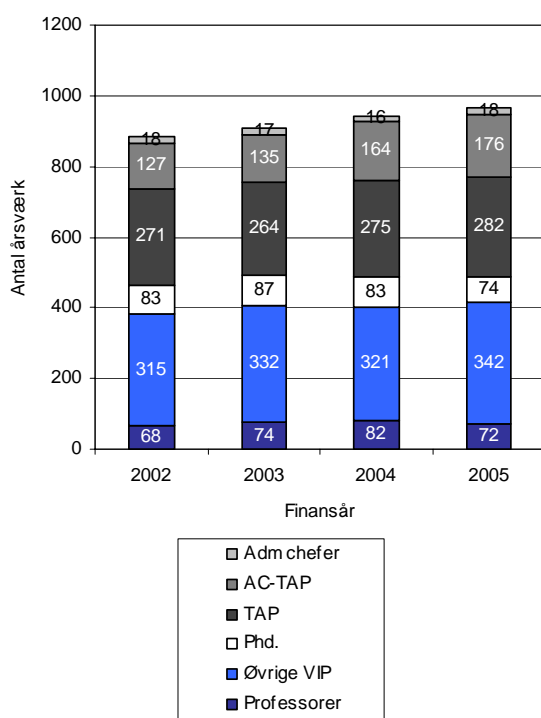
² Tidligere købte CBS eksamenstilsyn af et eksternt firma. I forbindelse med dette firmas konkurs valgte CBS selv at stå for aflønningen af medarbejdere til eksamenstilsyn.

Udviklingen i fordelingen af det fastansatte personale

Men ét er udviklingen i den totale medarbejdergruppe. Noget andet er udviklingen i den mere faste del af medarbejderstaben. I tabel 3 isoleres den del af personalet, der i lønsystemet konteres på artskonti, der anvendes til fastansatte medarbejdere, vel vidende at en lang række personer faktisk er ansat i midlertidige stillinger (adjunkter, forskningsassistenter, gæsteprofessorer m.v.)

Jf. figuren er der sket en stigning i antallet af medarbejderårsværk indenfor grupperne øvrige VIP³, TAP og AC-TAP. Stigningen er sket på de to fakulteter (institutter og centre) og i fællesadministrationen. Også her skal der tages højde for de "falske TAP'ere" som beskrevet ovenfor.

Figur 3: Udviklingen i antallet af medarbejderårsværk for udvalgte kategorier – perioden 2002 til 2005.



Kilde: CBS Økonomisystem ØSS baseret på løn-data fra SLS.

³ Øvrig VIP: Lektorer, adjunkter, forskningsassistenter, studielektorer, amanuenser m.v.

Figuren viser ligeledes et fald i antal årsværk indenfor grupperne professorer og ph.d. studerende. For ph.d. studerende afspejler faldet en faktisk reduktion i ph.d.-bestanden på især det økonomiske fakultet. For professorer skyldes faldet dels en reduktion i antallet af gæsteprofessorer⁴, dels at flere midlertidige professorater er udløbet og medarbejderne i de pågældende stillinger er gået tilbage til deres lektorater.

VIP'ernes UA-opfyldelse fordelt på institutter

Indenfor de seneste år har der været et generelt stigende fokus på udnyttelsen og anvendelsen af VIP'ernes arbejdstid. Dette dels for at sikre at der er den nødvendige balance mellem forskning og undervisning, men også for at sikre at de fastansatte VIP'ere lever op til deres undervisningsforpligtelser, således at CBS ikke som alternativ skal finansiere "for mange" eksterne undervisningsressourcer (eksterne lektorer og undervisningsassistenter).

Tabel 4 afspejler i hvilket omfang det enkelte institut og center i perioden 2001 til 2005 opfylder deres undervisningsforpligtelser. Tallene giver et billede af ressourceudnyttelsen på det enkelte institut/center.

Det skal med det samme nævnes, at der ikke er tale om en total timeregistrering af VIP'ernes arbejdstid. Forskningen registreres som den aftalte andel af arbejdstiden, der skal anvendes til forskning – typisk 30 - 34 % af arbejdspligten – og reguleres ikke nødvendigvis i løbet af året. Timerne til undervisning og andre opgaver registreres på baggrund af de aftalte normer for den enkelte aktivitet – uanset den faktiske arbejdstid.

Tabellen viser, at langt de fleste institutter og centre samlet set leverer flere undervisnings- og administrationstimer end de er forpligtet til.

Dette betyder således ikke nødvendigvis at VIP'erne totalt set arbejder mere end de skal. En opfyldelse på over 100 % kan betyde, at VIP'erne underviser mere og forsker tilsvarende mindre – ligesom en opfyldelse på under 100 % kan betyde at VIP'erne forsker mere og underviser tilsvarende mindre. Men der kan selvfølgelig godt være tale

⁴ Flere gæsteundervisere ansættes i dag som eksterne lektorer eller undervisningsassistenter, hvor de tidligere blev ansat som gæsteprofessorer.

om, at VIP'erne faktisk arbejder mere end de aftalte 37 ugentlige timer.

Det skal bemærkes, at der set i forhold til tidligere er flere institutter og centre, der i 2005 ligger på en opfyldelsesgrad på under 100 %.

Tabel 4: VIP'ernes faktiske leverede undervisnings- og administrationstimer set i forhold til deres pligt.

Institut/center	2001	2002	2003	2004	2005
Økonomi					
AØ	131%	125%	102%	111%	102%
JUR	115%	111%	97%	120%	131%
LPF	115%	112%	118%	98%	109%
PEØ	107%	116%	118%	115%	125%
FI*	121%	114%	118%	116%	116%
INF	144%	107%	107%	108%	117%
NØ	115%	108%	102%	120%	121%
IOA	104%	108%	117%	105%	92%
RR	103%	105%	96%	105%	130%
STA*	101%	111%	87%	-	-
INT	72%	115%	119%	111%	94%
IVS	115%	79%	80%	106%	113%
IKL	124%	127%	122%	107%	103%
TCM	-	-	-	371%	169%
CBP	-	-	-	0%	86%
CME	91%	107%	97%	95%	65%
CKK	-	-	-	97%	69%
Sprog					
Engelsk				104%	90%
ID				85%	86%
FIRST				101%	102%
KOM				82%	105%
Total for CBS					106%

Kilde: ABACUS rapport INST8a.

Note: Fra 2004 indgår Statistikgruppen (STA) i opgørelsen for Finansiering (FI). Tabellen indeholder alene data for det sproglige fakultet fra 2004, da disse ikke var tilgængelige i tidligere år.

ØKONOMI

Hovedområdernes forbrug på eksterne projekter i 2005

CBS har i de seneste år haft en målsætning om, at de eksterne projektmidler skal øges hvert år. I et forsøg på at vise hvordan udviklingen faktisk har været, er der i tabel 5 vist en opgørelse over forbruget på eksterne projekter. Opgørelsen siger således noget om aktivitetsniveauet for de eksternt finansierede projekter og ikke noget konkret om, hvor gode institutter og enheder har været til at anskaffe eksterne midler.

Som det fremgår af tabellen, er det ikke noget entydigt billede, der tegner sig af udviklingen. Nogle hovedområder har haft en generelt øget aktivitetsniveau på de eksterne projekter over hele perioden – andre har oplevet et fald.

Tabel 5: udviklingen i forbruget på eksterne projekter (UK 95 og 97)

Hovedområde	2003	2004	2005
Årets priser i 1.000 kr.			
Økonomi	53.776	42.710	45.504
Sprog	2.064	3.134	4.096
Øvrige	13.253	5.378	11.855
I alt	69.094	51.222	61.455

Kilde: CBS Økonomisystem ØSS, Discoverer rapport.

Note: I opgørelsen indgår udgifter konteret på artskonti 1xxxxx, 5xxxxx og 71xxxx.

Øvrige omfatter Fællesadministrationen, Executive og andre tværgående enheder.

LEDIGHED

Ledighed for dimittender

Universiteterne oplever i disse år en stadig stigende politisk fokusering på, i hvilket omfang de studerende faktisk får job efter afsluttet studie. Den øgede fokusering skal vel overvejende ses som en konsekvens af at især dimittender fra de mange humanistiske uddannelser har haft vanskeligt ved at få fodfæste på arbejdsmarkedet. Universiteterne beskyldes til tider for at tage ud-

gangspunkt i egne interesser og ikke i, hvad der set ud fra et samfundsmæssigt synspunkt er brug for af kompetencer.

På CBS har der i de seneste år været en øget erkendelse af, hvor vigtigt det er at hjælpe dimittenderne med at få en god start på arbejdsmarkedet. Dette har f.eks. medført etableringen af Career Center, hvor man bl.a. hjælper studerende med kontakten til virksomhederne.

Samtidig er der gjort en aktiv indsats for etableringen af et intensiveret samarbejde med dimittendernes a-kasser – særligt CA (civiløkonomernes A-kasse). Dette samarbejde gælder også leveringen af ledighedsstatistikker for dimittender fra de økonomiske uddannelser.

Et tilsvarende samarbejde er endnu ikke etableret med de a-kasser, der varetager de sproglige dimittenders interesser.

For at skabe et samlet billede af ledigheden blandt CBS' dimittender er der foretaget en særkørsel hos Danmarks Statistik, hvor dimittendernes ledighed måles efter hhv. 3, 6, 9 og 12 måneders ledighed.

Kørslen er foretaget primo 2006 for alle studerende, der har afsluttet en daguddannelse på bachelor og kandidatuddannelserne i perioden 1. oktober 2003 til 30. september 2004 og i perioden 1. oktober 2004 til 30. september 2005. Det samlede resultat af denne kørsel fremgår af tabel 6.

Tabel 6: Den samlede andel af ledige dimittender på CBS' uddannelser

Dimittend periode	Antal måneder efter dimission			
	3	6	9	12
	i pct.			
2003-2004	15,4	11,7	7,3	5,1
2004-2005	10,5	5,2	1,9	0,6

Kilde: Danmarks Statistik på baggrund af egne dimittenddata fra HSAS – CBS' studieadministrative system.
Note: I opgørelsen indgår dimittender fra bachelor- og kandidatuddannelser.

Da de studerende dimitterer løbende henover året kan der for perioden 2004 – 2005 alene foretages en måling for den samlede population af dimittender 3 måneder efter dimissionen. For de øvrige målinger indgår en mindre del af populationen. Det vurderes dog, at målingerne for sidste periode

fortsat godt kan give en billede på omfanget af ledigheden.

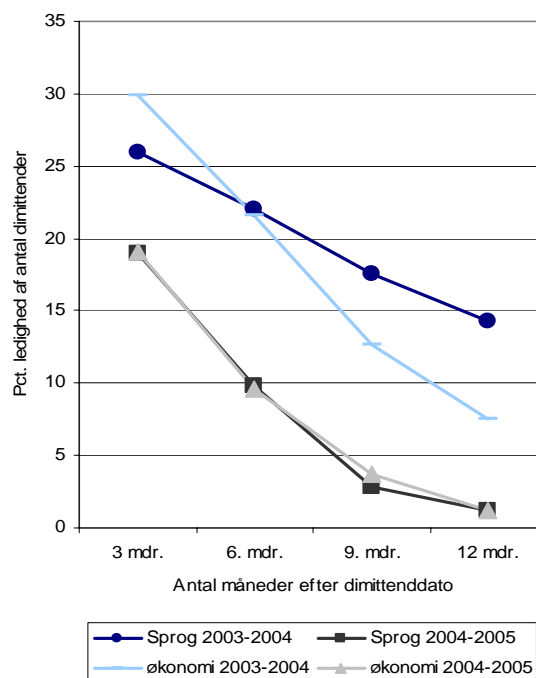
Tabel 6 viser således, at ledigheden blandt studerende med en bachelor- eller kandidateksamen fra CBS generelt er faldende.

3 måneder efter afsluttet eksamen var 15,4 % af de studerende, der afsluttede deres uddannelse i perioden 1. oktober 2003 til 30. september 2004 således ledige. Ét år efter lå det tilsvarende tal på 10,5 % af de studerende der dimitterede i perioden 1. oktober 2004 til 30. september 2005. For begge grupper falder ledigheden herefter efter samme mønster.

Betragtes kandidatuddannelserne isoleret set tegner der sig et billede illustreret i figur 7.

Som det fremgår af figuren, ligger ledigheden for kandidater markant højere i perioden 2003 – 2004 end tilfældet er for de kandidatstuderende der har afsluttet deres uddannelse i 2004 – 2005. Dette billede understøttes også af den generelle opfattelse af beskæftigelsessituationen i samfundet.

Figur 7: Ledighed blandt CBS kandidater i forhold til antal dimittender på kandidatuddannelserne..



Kilde: Danmarks Statistik på baggrund af egne dimittenddata fra HSAS – CBS' studieadministrative system.

For perioden 2003 – 2004 viser det sig, at de sproglige dimittender i mindre grad var registreret som ledige 3 måneder efter afsluttet uddannelse, end tilfældet var for de økonomiske dimittender. Dette skyldes enten at flere sproglige dimittender faktisk fik job efter 3 måneder eller at de pga. af andre årsager valgte at gå ud af arbejdsmarkedet (f.eks. pga. orlov og lignende). 6 måneder efter afsluttet uddannelse er ledigheden ens for de hhv. sproglige og økonomiske dimittender. Herefter falder ledigheden for de økonomiske dimittender væsentlig mere end for de sproglige dimittender.

For perioden 2004 – 2005 er der stort set ingen forskel på de sproglige og økonomiske dimittenders ledighed.

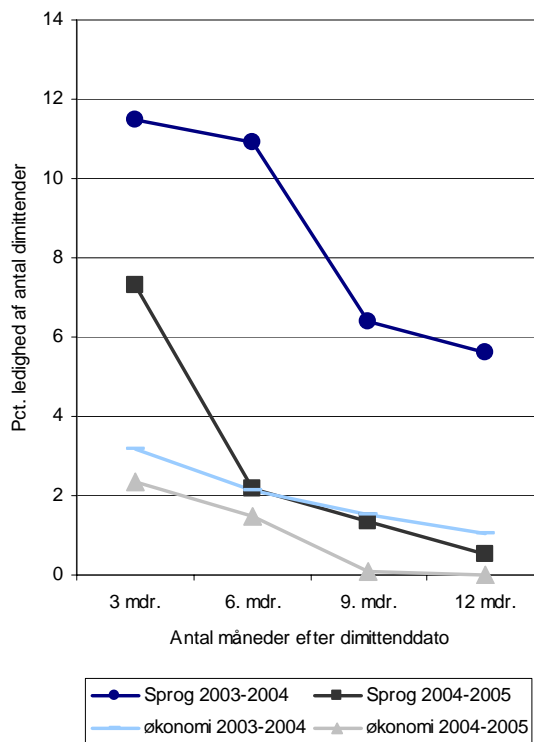
For bacheloruddannelserne ser billedet noget anderledes ud (se figur 8).

Ledigheden 3 måneder efter afsluttet uddannelse er væsentligt højere for de sproglige dimittender end for de økonomiske dimittender i begge perioder. Forskellen kan skyldes at flere studerende fra de økonomiske uddannelser vælger at fortsætte studiet på en kandidatuddannelse efter afsluttet bacheloruddannelse end tilfældet er for de sproglige studerende.

Da bachelorstuderende typisk registreres som dimittender i 2. kvartal (økonomi) eller 3. kvartal (sprog) vil målingen i ledigheden efter 6 – 12 måneder for den seneste periode (2004 – 2005) være baseret på en meget lille population, og konklusionerne vil derfor være meget usikre.

For perioden 2003 – 2004 er billedet dog helt entydigt. For de sproglige dimittender falder ledigheden markant efter 9 måneders ledighed. Men niveauet er dog fortsat højt set i forhold til de økonomiske dimittender.

Figur 8: Ledighed blandt CBS bachelorer i forhold til antal dimittender på bacheloruddannelserne.



Kilde: Danmarks Statistik på baggrund af egne dimittenddata fra HSAS – CBS' studieadministrative system.

Note:

I statistikken over ledighed tages der udgangspunkt i registreringen af hvorvidt navngivne personer faktisk er registreret som ledige i dagpengesystemet. Det betyder, at personer der er i jobtilbud eller anden form for aktivering ikke registreres som ledige og dermed heller ikke indgår i statistikken. Ligeledes vil personer på barselsorlov eller anden form for orlov heller ikke indgå i tallene.

Disse faktorer kan betyde, at det reelle billede af dimittendernes ledighed ser lidt anderledes ud end det er illustreret her.

CBS Ledelsesinformation bliver udarbejdet af Ledelsessekretariatet i tæt samarbejde med andre administrative enheder på CBS. Har du spørgsmål til papiret, er du velkommen til at kontakte Camilla Schreiner Andersen, telefon: 38 15 25 95 eller e-mail: csa.ls@cbs.dk