

Analyse af CBS' administrationens størrelse

Generelt

I flere sammenhænge dukker spørgsmålet op om, hvorvidt CBS anvender de økonomiske ressourcer på rette vis. Senest har bestyrelsen på sit december møde ønsket en belysning af administrationens størrelse – særligt sammenlignet med andre danske og udenlandske universiteter.

I det følgende er der derfor foretaget en analyse af CBS administrationens nuværende størrelse set over en årrække og set i forhold til CBS' hovedformål (undervisning og forskning).

Dernæst er der foretaget en sammenligning med en række danske og en række europæiske universiteter. Universiteterne er alene valgt ud fra tilgængeligheden af sammenlignelige data.

Summary

Sammenligning med Århus Handelshøjskole

Nøgledata for danske business schools - 2004	ASB	CBS
TAP andel af samlede årsværk	39%	41%
Udgifter til generel ledelse og administration i forhold til samlede udgifter	5,7%	3,7%
Fællesudgifter i forhold til samlede udgifter	12%	12%

Sammenligning med Helsinki School of Economics

Nøgledata for europæiske business schools - 2004	Helsinki	CBS
TAP andel af samlede årsværk	48%	41%

(For yderligere forklaringer se efterfølgende afsnit.)

Hvad er administration?

Når der snakkes administration, tænkes der som regel på de udgifter til medarbejdere, der ligger i kategorien TAP-medarbejdere (teknisk administrativt personale). Nogle TAP varetager opgaver direkte relateret til undervisningen eller forskningen og dermed til den egentlige produktion, andre står for mere tværgående centrale opgaver som f.eks. bygningsdrift, centrale sekretariatsfunktioner og andre fællesfunktioner til støtte for ledelsen.

Samtidig varetager en række VIP og DVIP medarbejdere (videnskabelige og deltidsansatte undervisere) også opgaver der i nogle sammenhænge kan karakteriseres som administration. Som eksempler kan nævnes varetagelse af studienævnsopgaver, koordination af undervisning og lignende. I det følgende vil denne type af administrative opgaver ikke blive behandlet som administration.

I vurderingen af administrationens størrelse tages der udgangspunkt i det formålsopdelte regnskab, hvor CBS' udgifter og årsværk fordeles efter en række nøgletal. Jf. Ministeriets vejledninger skal en så stor andel af institutionens udgifter henføres til de udadrettede/faglige formål (forskning, undervisning og andre faglige formål).

Nogen administration er placeret under fællesformål – og særligt under posten "generel ledelse og administration". Generel ledelse og administration omfatter (jf. Ministeriets vejledning) administrative og ledelsesmæssige funktioner, der indgår i institutionens drift, f.eks. styring og ledelse, mål og resultatstyring, økonomisk og bevillingsmæssige styring, planlægning og koordinering.

Studieadministrative funktioner er placeret under "uddannelse", ligesom sekretariatsbistand på institutionerne i øvrigt er placeret under "forskning".

CBS har i de seneste 2 år - i lighed med de øvrige universiteter - foretaget en årlig vurdering af nøgletalsfordelingen, og i forlængelse heraf rettet den til, så den i højere grad afspejler aktivitetsniveauet indenfor hvert enkelt formål. Således blev der i 2003 regnskabet ændret på en række nøgletalsfordelinger, hvilket betyder at flere IT-udgifter og studieadministrative udgifter, der før var placeret under generel ledelse og administration, i dag fordeles til især bygningsdrift og uddannelse. Fordelingen er sket i overensstemmelse med vejledningen, og er sammenlignelig med den forde-

lingsprocedure de andre danske universiteter følger.

For at nuancere billedet af administrationens størrelse, er det imidlertid valgt også at inddrage udviklingen i de forskellige medarbejdergrupper samt fordelingen af disse – uanset hvilke funktioner de har på CBS. Dette er dels gjort i forhold til det totale antal medarbejderårsværk og i forhold til de forskellige hovedformål jf. det formålsopdelte regnskab.

Administration på CBS

CBS havde (jf. tabel 1) i 2004 samlede udgifter (løn og ikke-løn) på 805 mio. kr. Af disse gik 395,6 mio. kr. til uddannelsesformål, 163,5 mio. kr. til forskningsformål og 29,6 mio. kr. til generel ledelse og administration.

Set i forhold til de samlede udgifter svarer det til, at CBS i 2004 anvendte 49 % af udgifterne til uddannelserne, 20 % til forskning og 4 % til generel ledelse og administration.

Tabel 1: Udgifter fordelt på hovedformål i perioden 2002 – 2004.

	2002	2003	2004
Årets priser, i mio. kr.			
Uddannelse	332,9	359,7	395,6
Forskning	145,5	157,9	163,5
Bibliotek mv.	31,6	34,9	35,0
Bygningsdrift	28,0	38,9	46,4
Generel ledelse og administration	42,6	32,3	29,6
Øvrige fællesudgifter	11,1	16,7	19,2
Kapitalformål	88,9	90,3	103,5
Institutionsintern overførsel	10,2	14,5	13,2
I alt	690,8	745,2	805,8
i procent af samlede udgifter			
Uddannelse	48%	48%	49%
Forskning	21%	21%	20%
Bibliotek mv.	5%	5%	4%
Bygningsdrift	4%	5%	6%
Generel ledelse og administration	6%	4%	4%
Øvrige fællesudgifter	2%	2%	2%
Kapitalformål	13%	12%	13%
Institutionsintern overførsel	1%	2%	2%
I alt	100%	100%	100%

Kilde: Økonomifunktionens statistikbilag anvendt i forbindelse med udarbejdelse af årsrapporten 2004.

Sammenlignet med 2002 og 2003 er der alene sket marginale ændringer. Bl.a. som konsekvens af den ændrede nøgletalsfordeling (beskrevet ovenfor) er andelen af udgifter, der fordeles til generel ledelse og administration blevet reduceret fra 6% i 2002 til de 4% i 2004. Tilsvarende er andelen af udgifter til uddannelse og bygningsdrift steget.

Defineres administrationens størrelse derimod som antallet af årsværk, viser tabel 2, at der i 2004 blev anvendt 488 TAP årsværk mod 483 VIP årsværk og 230 DVIP årsværk. Set i forhold til det samlede antal årsværk svarer dette til, at 41 % blev anvendt på TAP-medarbejdere.

Tabel 2: Antallet af årsværk i perioden 2002 – 2004.

	2002	2003	2004
Årsværk			
VIP	467	489	483
DVIP	204	210	230
TAP	436	427	488
I alt	1.107	1.126	1.200
I procent			
VIP	42%	43%	40%
DVIP	18%	19%	19%
TAP	39%	38%	41%
I alt	100%	100%	100%

Kilde: CBS Økonomisystem – H15 rapport.

Sammenlignet med tidligere år viser tabellen, at der forholdsmæssigt blev anvendt flere årsværk i 2004 på TAP-medarbejdere end tilfældet var i 2002. Antalsmæssigt fordeler stigningen sig således, at Det økonomiske Fakultet i 2004 anvendte 23 TAP årsværk mere end i 2003. Det Sproglige Fakultet anvendte 8 årsværk mere og Executive området stod for en stigning på 6 årsværk.

Den øvrige stigning på 16 årsværk var placeret på Biblioteket, i Fællesadministrationen og i de tværgående enheder (Teknisk Afdeling, Det internationale kontor og CBS Learning Lab). Som konsekvens af diverse organisationsændringer mellem disse områder er det ikke muligt i den eksisterende oversigt at placere stigningen mere præcist.

Stigningen i TAP årsværk skal ses i lyset af, at CBS i samme periode har etableret flere studier og centre, som alle kræver særskilt sekretariatsbistand. Dernæst er der i samme periode gjort en øget indsats i forhold til den service der i øvrigt ydes til de studerende, f.eks. Career center, E-campus, etableringen af et moderniseret campusmiljø osv.

CBS beskæftigede i 2004 således 1200 årsværk fordelt på VIP, DVIP og TAP. Disse årsværk fordelte sig på en række hovedformål illustreret i tabel 3 og figur 4.

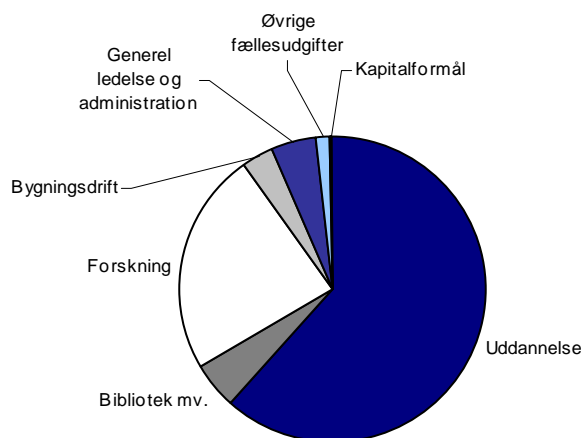
Tabel 3: Fordelingen af det samlede antal årsværk på hovedformål i 2004.

Fordelingen af årsværk på formål - 2004	
Uddannelse	61%
Forskning	24%
Bibliotek mv.	5%
Bygningsdrift	3%
Generel ledelse og administration	5%
Øvrige fællesudgifter	1%
Kapitalformål	0%
I alt	100%

Kilde: Økonomifunktionens statistikbilag anvendt i forbindelse med udarbejdelse af årsrapporten 2004.

Tabellen viser, at 61 % - svarende til 738 årsværk - blev anvendt til uddannelsesformål i 2004. Dels til de direkte undervisningsaktiviteter, som VIP og DVIP står for, og dels til den tilhørende sekretariatsbistand og øvrige støttefunktioner. 24 % (svarende til 289 årsværk) af det samlede antal årsværk blev anvendt til forskningsformål (egentlig forskning og sekretariatsfunktioner), og 5 % (svarende til 59 årsværk) blev anvendt til generel ledelse og administration.

Figur 4: Fordelingen af årsværk på hovedformål i 2004



Kilde: Økonomifunktionens statistikbilag anvendt i forbindelse med udarbejdelse af årsrapporten 2004.

Fordelingen af disse årsværk på medarbejderkategorier er illustreret i tabel 5.

Tabel 5: Fordelingen af årsværk på hovedformål i 2004.

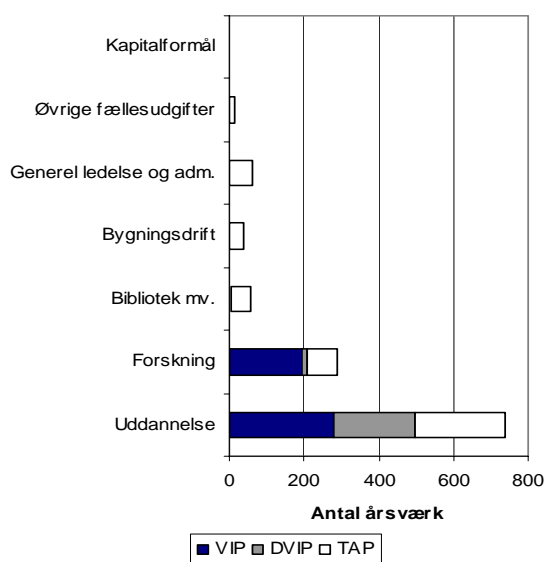
	VIP	DVIP	TAP	I alt
Antal årsværk				
Uddannelse	279	216	243	738
Forskning	195	14	79	289
Bibliotek mv.	6		52	59
Bygningsdrift	1		37	38
Generel ledelse og administration	2		57	59
Øvrige fællesudgifter			15	15
Kapitalformål			4	4
I alt	483	230	488	1201
I procent				
Uddannelse	38%	29%	33%	100%
Forskning	68%	5%	28%	100%
Bibliotek mv.	11%	0%	89%	100%
Bygningsdrift	1%	0%	99%	100%
Generel ledelse og administration	3%	0%	97%	100%
Øvrige fællesudgifter	0%	0%	100%	100%
Kapitalformål	0%	0%	100%	100%
I alt	40%	19%	41%	100%

Kilde: Økonomifunktionens statistikbilag anvendt i forbindelse med udarbejdelse af årsrapporten 2004.

Jf. tabellen beskæftigede 243 TAP årsværk sig med uddannelsesformål i 2004. Dette svarer til 33 % af den samlede mængde af årsværk, som anvendes til formålet (se tabel 5). Ligeledes var 79 årsværk beskæftiget indenfor forskningsformål svarende til 28 %.

Tabel 5 og figur 6 viser således også, at absolut hovedparten af TAP årsværkene beskæftiger sig med opgaver direkte relateret til CBS' udadrettede/faglige formål.

Figur 6: Fordelingen af samlede antal årsværk på hovedformål i 2004.



Kilde: Økonomifunktionens statistikbilag anvendt i forbindelse med udarbejdelse af årsrapporten 2004.

Tabel 7: Udgifter til generel ledelse og administration i 2004 for en række danske universiteter.

	KU	DTU	ASB	KVL	SDU	CBS
mio. kr.						
Samlede udgifter	3.992	1.520	322	1.170	1.415	806
Generel ledelse og administration	193	88	18	63	86	30
i % af samlede udgifter	4,8%	5,8%	5,7%	5,4%	6,1%	3,7%

Kilde: Universiteternes officielle årsrapporter fra 2004.

CBS' administrationen sammenlignet med andre universiteter

For at skabe et billede af hvilket niveau CBS administrationen ligger på i forhold til andre universiteter, er der i det følgende udarbejdet 4 analyser:

- 1) CBS' udgifter til generel ledelse og administration sammenlignet med en række andre danske universiteter
- 2) CBS' udgifter til fælles formål sammenlignet med en række andre danske universiteter.
- 3) Andelen af TAP årsværk set i forhold til det samlede antal årsværk på CBS sammenlignet med den tilsvarende andel på en række andre danske universiteter
- 4) Andelen af TAP årsværk i forhold til det samlede antal årsværk på CBS sammenlignet med den tilsvarende andel på en række andre europæiske universiteter.

Danske universiteter

Tabel 7 viser udgifterne til generel ledelse og administration i 2004 sammenholdt med de totale udgifter for en række danske universiteter. Alle tal er fundet i de officielle årsrapporter for 2004, som er tilgængelige på universiteternes hjemmesider. Universiteterne er alene valgt ud fra hvilke data der faktisk var tilgængelige.

Tabellen viser at CBS' andel af udgifter, som kan henføres til generel ledelse og administration ligger lavere end tilsvarende udgifter på de universiteter, der sammenlignes med. Således lå andelen i 2004 på 3,7 % for CBS og 5,7 % på Handelshøjskolen i Århus (ASB), som vi ofte sammenligner os med.

Udvides analysen til at omfatte alle fællesudgifter (bygningsdrift, generel ledelse og administration samt øvrige fælles udgifter), ligger CBS fortsat lavt (se tabel 8).

Tabel 8: Fælles udgifter i forhold til samlede udgifter i 2004.

KU	14%
DTU	-
ASB	12%
KVL	14%
SDU	13%
CBS	12%
AU	10%

Kilde: Universiteternes officielle årsrapporter fra 2004.

Note: Data for DTU var ikke tilgængelige på dette detaljeringniveau.

Fællesudgifterne på CBS lå i 2004 på 12 % af de samlede udgifter, mod tilsvarende 14 % på Københavns Universitet og 10% på Århus Universitet. Handelshøjskolen i Århus lå på samme niveau som CBS.

Betragter vi administrationen størrelse som det antal TAP årsværk, der anvendes på institutionen, viser tabel 9, at CBS også her ligger relativt lavt med 41 % af det samlede antal årsværk mod 48 % på f.eks. Københavns Universitet. Handelshøjskolen i Århus har en TAP andel på 39 % af den samlede mængde årsværk.

Det skal nævnes, at TAP årsværk på Københavns Universitet og Århus Universitet også omfatter medarbejdere indenfor kategorier som f.eks. laboranter og lignende. Denne type af personalekategorier findes ikke på hverken CBS eller Handelshøjskolen i Århus.

Omvendt har CBS og ASB en relativ større mængde deltidsansatte medarbejdere, som ofte kan kræve ekstraordinære komplicerede og/eller "tunge" arbejdsprocesser. Deltidsansatte undervisere er således typisk ansat i midlertidige stillinger og skal derfor have fornyet deres ansættelse oftere end VIP medarbejdere. Ligeledes kræver aflønningsreglerne for især eksterne lektorer ekstra opfølgingsprocedurer.

Tabel 9: Antallet af årsværk fordelt på medarbejderkategorier i 2004, på en række danske universiteter.

	Universitet			
	KU	AU	ASB	CBS
Årsværk				
VIP	2.174	1.701	252	483
DVIP	490	264	87	230
TAP	2.504	1.652	216	488
I alt	5.168	3.617	555	1.201
Procent				
VIP	42 %	47 %	45 %	40 %
DVIP	9 %	7 %	16 %	19 %
TAP	48 %	46 %	39 %	41 %
I alt	100 %	100 %	100 %	100 %

Kilde: Årsrapporter 2004.

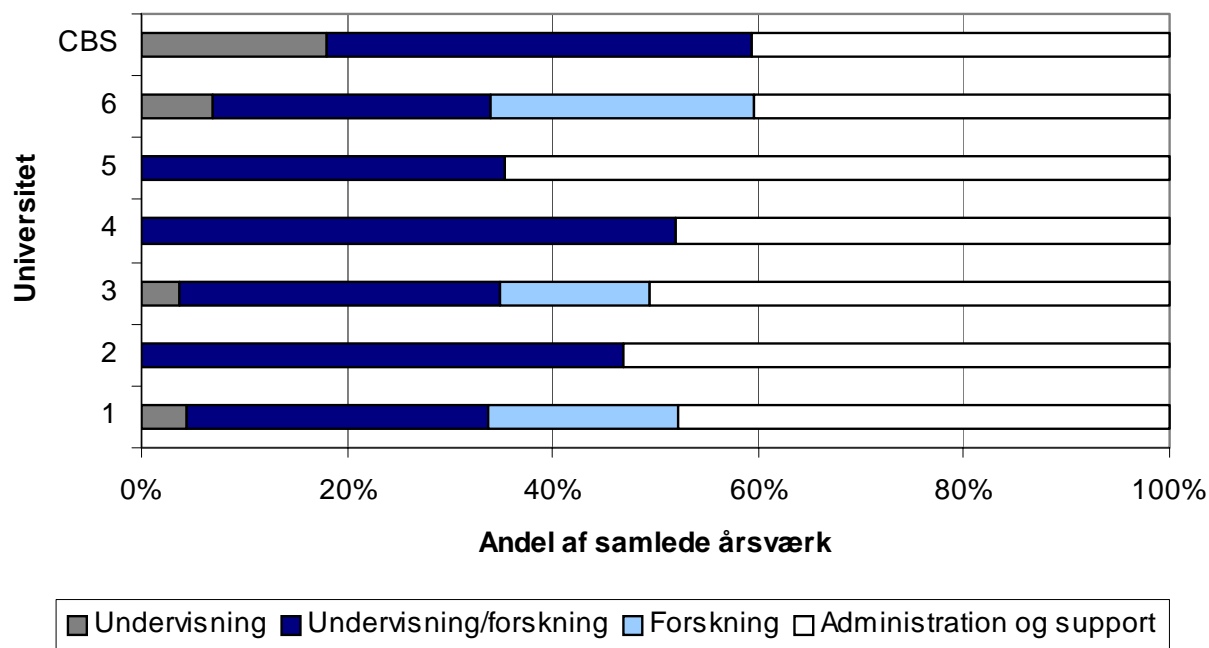
Europæiske universiteter.

CBS har i de seneste år deltaget i et europæisk samarbejde omkring benchmarking af en række strategiske og administrative procedurer og forretningsgange (ESMU Benchmarking). I denne forbindelse udarbejdes der et afsnit for hvert enkelt universitet, hvor finansielle og strukturelle forhold gøres op. Tallene fra tabel 10 er trukket fra undersøgelsen, der blev udarbejdet i 2005 og som bygger på 2004 data.

Tallene viser, at CBS' andel af TAP årsværk ligger lavere end tilfældet er for hovedparten af de øvrige universiteter. Kun Lund University ligger med sine 40 % under CBS. Særligt skal det fremhæves, at Helsinki School of Economics, som CBS især kan sammenlignes med, har en TAP andel på 48 % af den samlede mængde medarbejderårsværk.

Tabel 10: Fordelingen af årsværk på en række europæiske universiteter

Årsværk i 2004	Universitet						CBS
	1	2	3	4	5	6	
Antal årsværk							
Undervisning	20		143			400	216
Undervisning/forskning	134	940	1.207	2.999	1.516	1.578	496
Forskning	85		568			1.504	
Administration og support	219	1.069	1.963	2.781	2.781	2.357	488
I alt	459	2.011	3.884	5.784	4.302	5.845	1.201
I procent							
Undervisning	4 %	0 %	4 %	0 %	0 %	7 %	19 %
Undervisning/forskning	29 %	47 %	31 %	52 %	35 %	27 %	40 %
Forskning	19 %	0 %	15 %	0 %	0 %	26 %	0 %
Administration og support	48 %	53 %	51 %	48 %	65 %	40 %	41 %
I alt	100 %	100 %	100 %	100 %	100 %	100 %	100 %



Kilde: ESMU Benchmark 2004

Noter: Universitet nr. 1= Helsinki School of Economics, 2= Dublin Institute of Technology, 3= Freie Universität Berlin, 4= Università degli Studi di Bologna, 5= Universidad Carlos III de Madrid, 6= Lund University.

Set i forhold til CBS årsrapport er der en marginal forskel på antallet af årsværk til VIP og DVIP. Dette skyldes forskellige opgørelsesmetoder i de to dokumenter.

CBS ledelsesinformation er udarbejdet af Ledelsessekretariatet i samarbejde med en række andre administrative enheder på CBS. Spørgsmål eller kommentarer til papiret kan rettes til Camilla Schreiner Andersen, telefon 38 15 25 95 eller e-mail: csa.ls@cbs.dk