

## Ledelsesinformation på CBS

CBS – Ledelsesinformation indeholder nøgle informationer vedrørende centrale forhold på CBS.

CBS – Ledelsesinformation udarbejdes normalt 2-3 gange årligt. Denne udgave vedrører de vigtigste nøgletal vedrørende input og output.

### Input:

- Studenterdata (ansøgere, optag og bestand)
- Internationale studerende

### Output:

- Dimittender
- Ph.d. produktion
- Bibliotekets udlån
- Forskningspublikationer
- Ekstern finansiering

ste år (2002) søgte 314 studerende ind på uddannelsen som 1. prioritet. Andet år (2003) faldt interessen dog til 249 ansøgere.

Tabel 1: Ansøgere, 1. prioritet, for periode 1999-2003, fordelt på hovedområde og den enkelte uddannelse.

	Indberetningsår				
	1999	2000	2001	2002	2003
<b>Økonomi</b>					
HA	691	693	766	680	722
BS.c. IB	320	294	333	438	398
BA int. (ASP)	23	31	32	27	96
BA int. (SPRØK)	318	351	340	313	276
HA (dat.)	223	295	188	202	151
HA (fil.)	142	138	146	97	132
HA (jur.)	207	197	226	197	230
HA(kom.)	0	0	0	314	249
HA (mat.)	95	75	79	58	72
HA i Service Mgt	0	0	0	0	83
	<b>2.019</b>	<b>2.074</b>	<b>2.110</b>	<b>2.326</b>	<b>2.409</b>
<b>Sprog</b>					
BA IT/ENG	107	101	56	41	20
BA	402	660	738	771	729
	<b>509</b>	<b>761</b>	<b>794</b>	<b>812</b>	<b>749</b>
<b>CBS total</b>	<b>2.528</b>	<b>2.835</b>	<b>2.904</b>	<b>3.138</b>	<b>3.158</b>

Kilde: HSAS, CBS' Studieadministrative system

## Input - nøgletal

### Bacheloruddannelser – ansøgere og optag

CBS har i perioden 1999-2003 oplevet en generel stigning i antallet af unge uddannelsessøgende der som 1. prioritet vælger CBS's bacheloruddannelser. Jf. tabel 1 ligger den samlede stigning på 1. prioritetsansøgninger på 25% svarende til 630 ansøgere. Stigningen har været størst på Det Sproglige Fakultet med 47%. For Det Økonomiske Fakultet ligger den samlede stigning i perioden 19%.

Den mest markante stigning findes på Det Sproglige Fakultet i perioden 1999-2000 hvor 1. prioritetsansøgertallet steg med 49%. Stigningen skyldes overvejende, at Fakultetet i 2000 for første gang udbød BA-uddannelsen som kombination mellem ét sprog og et ikke-sprog. Tidligere blev uddannelsen alene udbudt som to sprog (hovedfag og bifag).

For Det økonomiske Fakultet findes stigningen primært i de seneste år og især i forbindelse med etableringen af HA Kommunikation. Allerede før-

Sammenlignes den positive udvikling i 1. prioritetsansøgninger med udviklingen på de andre universiteter fremgår det af tabel 2, at CBS antalmæssigt har oplevet den største stigning på i alt 543 1. prioritetsansøgere i perioden 1999-2003 - svarende til 22%.

Tabel 2: Ansøgere, 1. prioritet, for perioden 1999-2003 totalt for CBS sammenlignet med andre universiteter i Danmark

	1999	2000	2001	2002	2003
KU	9.542	9.371	8.292	8.333	8.323
AU	4.747	4.559	4.491	4.537	4.678
SDU	2.459	2.039	2.188	2.329	2.572
RUC	1.395	1.492	1.492	1.395	1.558
AAU	2.198	2.166	2.082	2.108	2.095
<b>CBS</b>	<b>2.474</b>	<b>2.725</b>	<b>2.817</b>	<b>3.062</b>	<b>3.017</b>
HHÅ	904	1.013	1.115	1.074	1.255
DTU	1.084	988	930	1.034	1.112
KVL	902	901	815	808	847

Kilde: Den koordinerede tilmelding

Note: Tallene i tabel 2 stammer fra en tidligere optælling foretaget af den centrale Koordinerede Tilmelding og er ikke konsistent med tabel 1, som bygger på en senere optælling internt på CBS.

Den procentvise stigning har været mest markant på Handelshøjskolen i Århus, hvor skolen i samme periode oplevede en stigning på 39%, svarende til 351 ansøgere.

Værst er det gået for Københavns Universitet, hvor antallet af 1. prioritetsansøgere er faldet med 1.219 ansøgere i perioden 1999-2003, svarende til 13%.

CBS har i perioden 1999-2003 ligeledes oplevet en generel stigning på 23% i antallet af studerende på bacheloruddannelserne (se tabel 3).

*Tabel 3: Studenteroptag på bachelor uddannelserne for perioden 1999-2003 fordelt på hovedområde og uddannelser.*

Hovedområde /uddannelse	Indberetningsår				
	1999	2000	2001	2002	2003
<b>Økonomi</b>					
HA	573	623	621	618	625
BS.c. IB	80	73	86	84	97
BA int. (ASP)	16	15	27	18	31
BA int. (SPRØK)	192	214	202	202	196
HA i Service Mgt	-	-	-	-	75
HA (dat.)	151	154	192	188	162
HA (fil.)	102	108	119	105	116
HA (jur.)	138	151	176	187	185
HA(kom.)	-	-	-	72	127
HA (mat.)	85	74	78	73	77
	<b>1.337</b>	<b>1.412</b>	<b>1.501</b>	<b>1.547</b>	<b>1.691</b>
<b>Sprog</b>					
BA	419	556	626	605	537
BA IT/ENG	76	89	66	58	22
	<b>495</b>	<b>645</b>	<b>692</b>	<b>663</b>	<b>559</b>
<b>Total</b>	<b>1.832</b>	<b>2.057</b>	<b>2.193</b>	<b>2.210</b>	<b>2.250</b>

Kilde: HSAS, CBS studieadministrative system

Stigningen skyldes dels, at CBS som følge af den store interesse har øget antallet af studiepladser, dels at der i perioden er blevet etableret nye uddannelser.

Jf. tabel 3 har stigningen været størst på Det Økonomiske Fakultet (27%), men også Det Sproglige Fakultet har oplevet en positiv stigning (13%). Sidstnævnte stigning er sket på trods af at Fakultetet har haft vanskeligt ved at fastholde de

studerendes interesse for BA IT/ENG.

*Tabel 4: CBS optag på bacheloruddannelser sammenlignet med andre universiteter i Danmark for perioden 1999-2003.*

	1999	2000	2001	2002	2003
KU	5.680	5.577	5.287	5.261	5.243
AU	3.438	3.547	3.386	3.411	3.367
SDU	2.120	1.969	2.010	2.048	2.194
RUC	1.193	1.207	1.203	1.162	1.353
AAU	2.028	2.031	1.904	1.935	1.909
<b>CBS</b>	<b>1.738</b>	<b>1.890</b>	<b>1.973</b>	<b>2.068</b>	<b>2.154</b>
HHÅ	911	968	1.094	1.057	1.130
DTU	981	849	768	827	833
KVL	471	428	441	483	476

Kilde: Den koordinerede tilmelding

Note: Tallene i tabel 4 stammer fra en tidligere optælling foretaget af den centrale Koordinerede Tilmelding og er ikke konsistent med tabel 3, som bygger på en senere optælling internt på CBS.

Sammenlignes CBS' optag med optaget på de øvrige universiteter i Danmark viser det sig at CBS og Handelshøjskolen i Århus tegner sig for den mest markante stigning i optaget. CBS har således i 2003 et optag der ligger på niveau med Syddansk Universitet (SDU)

## Kandidatuddannelser – optag

På kandidatniveau har CBS ligeledes oplevet en stigning i optaget af studerende. Fra 1999 til 2003 lå denne stigning på i alt 61% svarende til 745 studerende (se tabel 5)

Stigningen har været mest markant på Det Økonomiske Fakultet – og især på den generelle CM uddannelse, hvor 428 flere studerende blev optaget på CM i 2003 end i 1999. På de øvrige økonomiske kandidatuddannelser har der ligeledes været stigning – dog ikke på CM (mat.), som i 2003 oplevede et fald efter flere års stigning.

På Det Sproglige Fakultet er der også sket en markant stigning i perioden 1999-2003 på 88% - svarende til 131 studerende. Stigningen har overvejende fundet sted på CLM kommunikation og Formidling.

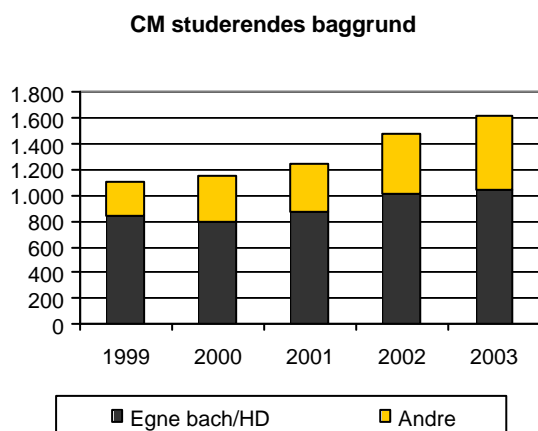
Tabel 5: Studenteroptag på cand.merc. og cand.ling.merc. for perioden 1999-2003

Hovedområde/ uddannelse	Indberetningsår				
	1999	2000	2001	2002	2003
<b>Økonomi</b>					
CM	683	707	885	959	1.111
CM (dat)	69	67	55	73	63
CM (fil)	30	31	25	37	33
CM (jur)	75	74	67	63	95
CM (mat)	23	28	29	42	30
CM AUD	119	136	216	218	225
CM int (ASP)	4	4	4	8	9
CM int (Sprøk)	72	91	108	138	123
	<b>1.075</b>	<b>1.138</b>	<b>1.389</b>	<b>1.538</b>	<b>1.689</b>
<b>Sprog</b>					
CLM DAT	19	13	9	8	3
CLM ENG	28	39	39	38	158
CLM FRA	10	12	19	7	27
CLM ITA	0	16	1	14	23
CLM KOM	59	68	74	112	0
CLM RUS	8	7	0	0	10
CLM SPA	11	14	18	16	32
CLM TYS	13	7	9	23	26
	<b>148</b>	<b>176</b>	<b>169</b>	<b>218</b>	<b>279</b>
<b>Total</b>	<b>1.223</b>	<b>1.314</b>	<b>1.558</b>	<b>1.756</b>	<b>1.968</b>

Kilde: HSAS, CBS' Studieadministrative system.

Note: I 2003 omstrukturerede Det Sproglige Fakultet CLM uddannelsen således at den tidligere CLM translætør og tolk og CLM i kommunikation og formidling nu kører under et studienævn. De studerende der i 2003 har valgt kommunikation vil i tabellen være placeret under de enkelte sprog.

Figur 6: Fra hvilke uddannelser kommer ansøgerne til CM-uddannelsen (2003)



Kilde: HSAS, CBS studieadministrative system

I 2003 blev ca. 36% af de kandidatstuderende på Det Økonomiske Fakultet optaget med en uddannelse fra en anden uddannelsesinstitution (se figur 6). Det tilsvarende tal var i 1999 24%.

Fra hvilke specifikke institutioner disse 36% kommer er illustreret i tabel 7

Tabel 7: "Andre" CM studerende på den almene CM fordelt på uddannelsesinstitution i 2003.

Institution	Antal studerende
Disp.	220
AU	6
AAU	7
SDU	76
RUC	19
HHÅ	59
HHC	36
<b>Total</b>	<b>423</b>

Kilde: HSAS, CBS' studieadministrative system

Note: Studerende der er optaget på dispensation vil bl.a. inkludere udenlandske studerende.

### Åben Uddannelse - optag

På uddannelserne under åben uddannelsen (HD, master-uddannelse, Diplomuddannelsen på Sprog m.v.) er der modsat daguddannelserne sket et fald i interessen fra studerende. I 1999 lå det samlede optag på disse uddannelser på 2.200 studerende. I 2003 var kun 1.942 studerende optaget på én af CBS uddannelserne, et fald på 12% (se tabel 8)

Faldet findes udelukkende på HD uddannelserne på Det Økonomiske Fakultet og Diplomuddannelsen på Det Sproglige Fakultet. I perioden oplevede Økonomi et fald på 17% og Sprog et fald på 49%. Kun på et enkelt HD 2.del speciale på Det Økonomiske Fakultet - HD Organisation - har der været en stigning i optaget.

Mere gunstigt ser det ud på masteruddannelserne, hvor CBS har haft succes med at øge udbudet af forskellige MBA-specialer. Masteruddannelserne har således samlet set 3-doblet optaget i perioden 1999-2003.

Tabel 8: Optag på Åben uddannelse og executive uddannelserne

Hovedområde/ uddannelse	Indberetningsår				
	1999	2000	2001	2002	2003
<b>Sprog</b>					
1. Del DP	140	77	61	44	47
2. Del DP	0	158	92	51	45
ED	67	---	---	---	---
Korresp. tysk	3	---	---	---	---
Konferencetolk	20	---	20	---	22
MLA	---	12	---	6	4
	<b>230</b>	<b>247</b>	<b>173</b>	<b>101</b>	<b>118</b>
<b>Økonomi</b>					
HD 1. del	977	765	821	809	793
HD 2. del AU	240	193	185	178	140
HD 2. del FIN	128	111	120	118	132
HD 2. del IØ	107	118	100	93	70
HD 2. del LOG	32	48	49	49	47
HD 2. del ORG	176	170	175	180	226
HD 2. del RR	207	173	146	171	171
Registreret Revisor	23	19	9	1	0
	<b>1.890</b>	<b>1.597</b>	<b>1.605</b>	<b>1.599</b>	<b>1.579</b>
<b>Master-uddannelser</b>					
MBA	40	40	36	45	40
MBA Full Time	---	---	---	---	38
MBA Shipping	---	---	20	---	25
MBA Byg	---	---	---	35	---
MBA TMO	---	---	---	---	40
MMD	---	---	36	---	40
MPA	40	40	49	57	50
GEM	---	36	28	12	12
	<b>80</b>	<b>116</b>	<b>169</b>	<b>149</b>	<b>245</b>
<b>Total</b>	<b>2.200</b>	<b>1.960</b>	<b>1.947</b>	<b>1.849</b>	<b>1.942</b>

Kilde: HSAS, CBS' Studieadministrative system

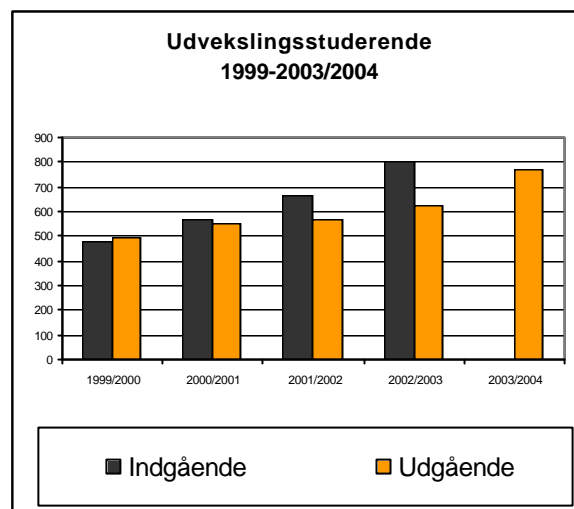
### Internationale studerende

Som led i internationaliseringen har CBS i en år-række satset på at forbedre de studerendes muligheder for at tage en del af deres uddannelse på et universitet et andet sted i verden. Samtidig har holdningen også været, at udenlandske studerende på CBS bidrager positivt til kvaliteten i uddannelsernes internationalisering.

Antallet af udvekslingsstuderende – både udgå-

ende og indgående – har jf. figur 9 været voksende i perioden 1999-2003.

Figur 9: Antallet af indgående og udgående udvekslingsstuderende i perioden 1999-2003.



Kilde: Det internationale kontor.

Note: Det internationale kontor har endnu ikke opgjort de endelige forventninger til hvor mange indgående studerende der kommer til CBS i 2003/2004.

I 1999 modtog CBS 481 udvekslingsstuderende. Dette tal var i 2002/2003 steget til 800 studerende – svarende til en stigning på 66%. Omvendt sendte CBS 496 studerende til universiteter i andre lande. Dette tal forventes i 2003/2004 at stige til 768 studerende, svarende til en stigning på 55%.

Jf. tabel 10 er der en klar tendens til, at udvekslingen overvejende sker med et andet europæisk land. Det er også værd at bemærke, at interessen fra de danske studerende for at komme på et Nord Amerikansk eller Canadisk universitet, er væsentlig større en den tilsvarende interesse fra USA og Canada.

Tabel 10: Indgående og udgående udvekslingsstuderende fordelt på verdensdel i 2003

	Indgående	Udgående
East Europe & Russia	30	23
Scandinavia	42	26
Europe	248	270
North America	81	175
Latin Amerika	6	21
Asia & Australia	52	91
<b>I alt</b>	<b>459</b>	<b>606</b>

Kilde: Det Internationale Kontor

### Udvekslingsaftaler

For at sikre de studerende muligheden for udvekslingsophold har CBS etableret udvekslingsaftaler med i alt 282 universiteter rundt omkring i verden (se tabel 11). Størstedelen af aftalerne er etableret med andre europæiske universiteter.

Tabel 11: Antallet af udvekslingsaftaler i 2003 fordelt på verdensdele

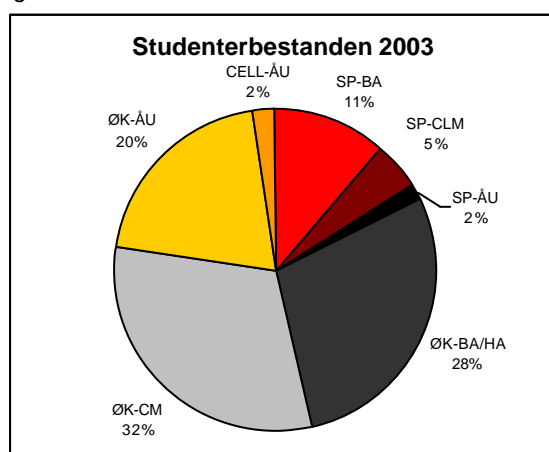
Europe	164
USA	44
Canada	14
Australia/New Zealand	17
Latin America (incl. Mexico)	14
Asia	25
Others	4
<b>Total</b>	<b>282</b>

Kilde: Det Internationale Kontor

### Studenterbestand

Som det fremgår af figur 12 har Det Økonomiske Fakultet med samlet 80% den absolut største andel af den samlede studenterbestand i 2003. 32% af studenterbestanden kan henføres til kandidatuddannelserne, 28% til bacheloruddannelserne og 20% til åben uddannelse (HD).

Figur 12: Studenterbestanden fordelt på hovedområde og uddannelsesniveau



Kilde: HSAS, CBS studieadministrative system

Note: ØK= Det Økonomiske Fakultet, SP= Det Sproglige Fakultet, BA= Bacheloruddannelser, BA/HA= Bacheloruddannelser, CLM= Cand.ling.merc., CM= Cand.merc., ÅU= Åben uddannelse

På Det Sproglige Fakultets BA-uddannelser har

der i de seneste år tegnet sig en udvikling, fra at de studerende valgte to sprog, til at de nu vælger ét ikke-sprog som bifag.

Tabel 13 viser den specifikke studenterbestand på BA-uddannelsen i 2003 (ekskl. BA IT/ENG og tomplads-studerende). Af tabellen fremgår det, at de studerende primært vælger engelsk som hovedfag og Kommunikation/ Europæiske studier/ Amerikanske studier/ International Marketing som bifag.

De traditionelle sprogfag som fransk, tysk, spansk og især russisk læses således alene af 23% af studenterbestanden på BA i 2003.

Tabel 13: Studenterbestanden i 2003 på BA på Det Sproglige Fakultet - fordelt på hovedfag og bifag.

Bifag	Hovedfag						I alt
	Engelsk	Fransk	Italiensk	Russisk	Spansk	Tysk	
Amerikanske studier	43				20		63
Europæiske studier	35	12	6	2	11	23	89
Kommunikation	90	9	9	3	28	15	154
Int. Marketing	80	9	4	2	14	6	115
Fransk	26						26
Italiensk	24						24
Russisk	5						5
Spansk	33	6				2	41
Tysk	30	1					31
<b>Total</b>	<b>366</b>	<b>37</b>	<b>19</b>	<b>7</b>	<b>73</b>	<b>46</b>	<b>548</b>

Kilde: HSAS, CBS studieadministrative system

### Output - nøgletal

#### Dimittender

CBS har i perioden 1999-2003 øget antallet af dimittender fra 2.515 til 2.905, svarende til 15% (se tabel 14). I dette tal indgår ikke dimittender fra master-uddannelserne.

Størst har stigningen været for bacheloruddannelserne på Det Økonomi Fakultet, hvor denne ligger

på 31% i perioden 1999-2003. Kun på åben uddannelse på Det Sproglige Fakultet har der været et fald (8%) i antallet af dimittender. Et fald der selvfølgelig skal ses i sammenhæng med den markant faldende interesse for Åben uddannelse studier på Det Sproglige Fakultet.

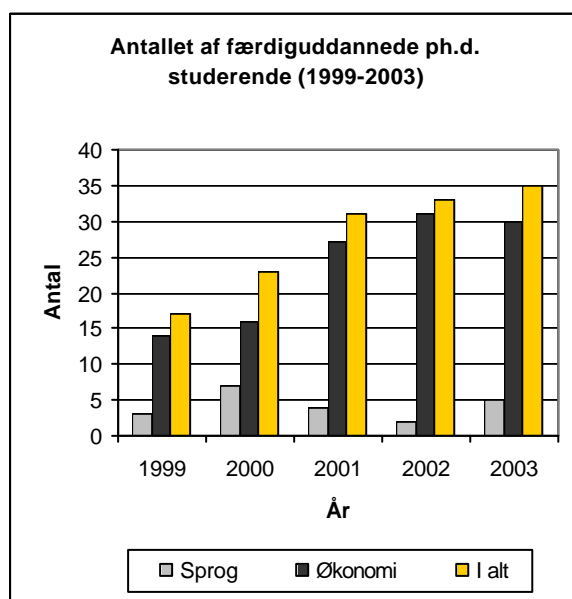
Tabel 14: Dimittender fordelt på hovedområde og uddannelsesniveau for perioden 1999-2003

Hovedområde / Uddannelse	Indberetningsår				
	1999	2000	2001	2002	2003
<b>Økonomi</b>					
BA/HA	779	792	843	952	1.017
CM	668	694	758	821	819
HD 2.del	572	591	603	607	614
	<b>2.019</b>	<b>2.077</b>	<b>2.204</b>	<b>2.380</b>	<b>2.450</b>
<b>Sprog</b>					
BA	220	216	218	248	288
CLM	105	96	121	115	108
ÅU	171	161	210	153	59
	<b>496</b>	<b>473</b>	<b>549</b>	<b>516</b>	<b>455</b>
<b>Total</b>	<b>2.515</b>	<b>2.550</b>	<b>2.753</b>	<b>2.896</b>	<b>2.905</b>

Kilde: HSAS, CBS studieadministrative system

### Ph.d. produktion

Figur 15: Antallet af færdiguddannede ph.d. studerende totalt og fordelt på hovedområder for perioden 1999-2003



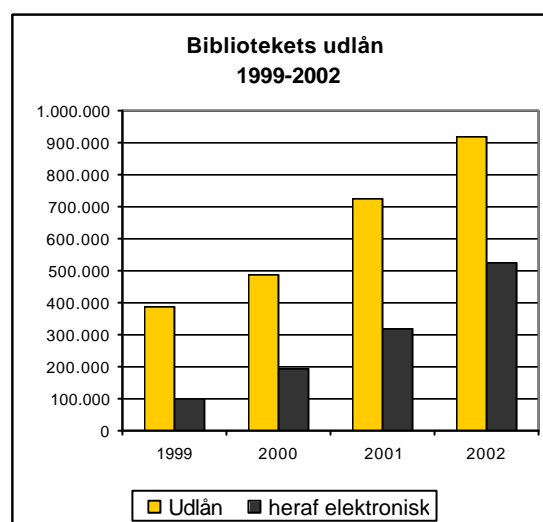
Kilde: Dekanssekretariaternes egne opgørelser  
 Note: For 2003 er der tale om prognoser for året.

Som det fremgår af figur 15 har der på begge fakulteter været en positiv udvikling i antallet af færdiguddannede ph.d. studerende. På Det Sproglige Fakultet har tendensen dog været svingende over perioden 1999-2003, men forventes i 2003 at have en stigende tendens.

### Bibliotekets udlån

Biblioteket på CBS har i perioden 1999-2002 oplevet markant stigning i antallet af udlån. Således blev der i 1999 udlånt knap 400.000 publikationer. I 2002 var udlånet steget til lidt over 900.000 publikationer. Det skal dog nævnes at biblioteket fra 2000 til 2001 ændrede opgørelsesmetoden af udlån.

Figur 16: Antallet af Bibliotekets udlån for perioden 1999-2003



Kilde: CBS virksomhedsregnskab 2002  
 Note: I 2001 indførte man et nyt opgørelsesprincip.

Som det også fremgår af figur 16 er antallet af elektroniske udlån også steget markant i perioden. Fra 1999 til 2002 er udlånet således 5-doblet.

### Forskningspublikationer

Antallet af forskningspublikationer i 2002 fordelt på institutterne fremgår af tabel 17, som bygger på Bibliotekets officielle statistik.

I statistikken indgår både fremmedsprogede og

nordiske publikationer

Det skal bemærkes, at der i opgørelsen ikke er taget højde for den faktiske forskningstid, som det enkelte institut har anvendt i 2002.

Tabel 17: Forskningspublikationer fordelt på type og institutter i 2003

Institutter	Afhandlinger & tidsskrifter bøger	Artikler i Working papers	Andet	Antal VIP årsværk	
AØ	5	36	40	19	20
CME	1	19	2	2	5
FI	4	24	19	19	14
IKL	9	48	34	40	30
INF	5	29	57	3	22
INT	8	39	60	3	23
IOA	16	34	36	70	32
IVS	3	30	35	3	25
JUR	13	94	4	11	14
LPF	13	73	54	51	54
NØ	0	19	19	16	9
PEØ	20	73	27	26	32
RR	8	13	2	4	19
STA	1	8	7	2	8
<b>Økonomi total</b>	<b>106</b>	<b>539</b>	<b>396</b>	<b>269</b>	<b>308</b>
ENG	5	38	10	74	29
FIRST	16	61	18	22	36
ID	2	11	14	4	13
<b>Sprog total</b>	<b>23</b>	<b>110</b>	<b>42</b>	<b>100</b>	<b>79</b>
<b>Bibliotek</b>	<b>0</b>	<b>1</b>	<b>0</b>	<b>0</b>	<b>7</b>
<b>Total</b>	<b>129</b>	<b>650</b>	<b>438</b>	<b>369</b>	<b>394</b>
<b>VIP uden for institutter</b>					72
<b>VIP årsværk i alt</b>					466
<b>Gennemsnit pr. VIP</b>					
<b>2002</b>	0,3	1,4	0,9	0,8	
<b>2001</b>	0,3	1,5	0,8	0,9	

Kilde: Bibliotekets officielle publikationsstatistik  
 Note: Antallet af årsværk på Institut for Engelsk inkludere ca. 5 heltidsundervisere.

For at kunne sammenligne antallet af publikationer mellem institutterne er der indført en kolonne, der viser antallet af videnskabelige medarbejdere (professorer, lektorer, adjunkter, ph.d. studerende m.m.) – beregnet i årsværk – som var lønnet af det enkelte institut i 2002.

I den nederste del af tabellen sammenlignes pub-

likationsniveauet i 2001 med det tilsvarende i 2002. Antallet af publikationer indenfor den enkelte publikationskategori sættes i forhold til antallet af aflønnede VIP årsværk på hele CBS. Analysen viser kun marginale forskelle mellem 2001 og 2002. Set i forhold til sidste år er antallet af publikationer steget (se Årsrapporten for 2002), men en del af stigningen kan således skyldes en tilsvarende stigning i antallet af videnskabelige medarbejdere.

### Ekstern finansiering

CBS har i en årrække fokuseret på at øge den eksterne finansierings andel af det samlede indtægtsgrundlag for dels at blive mindre afhængige af finanslovsbevillingerne – dels for at øge samarbejdet med eksterne parter. Disse bestræbelser er til dels lykkedes – dog kun i mindre omfang.

Tabel 18: Den procentvise fordeling af CBS' samlede indtægtsgrundlag i perioden 1998-2002

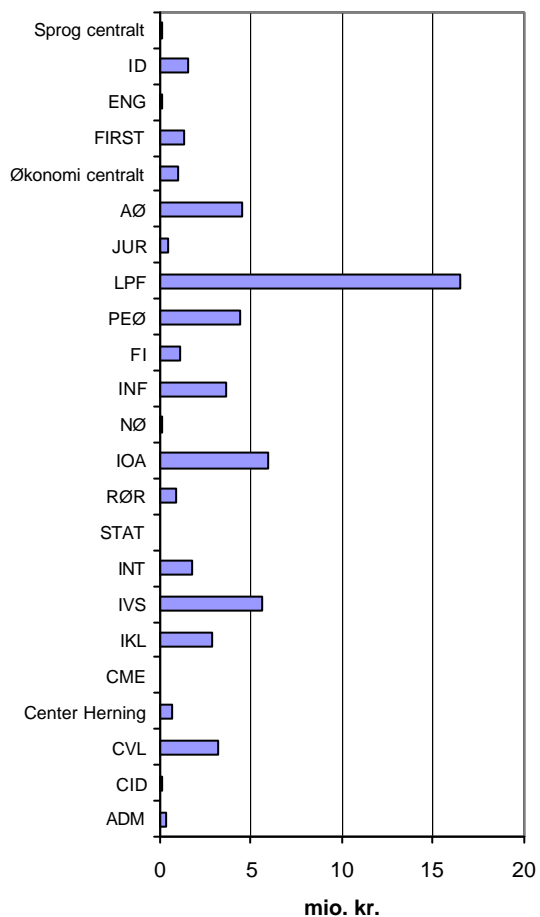
(pct.)	Finansår				
	1998	1999	2000	2001	2002
<b>Ekstern finansiering</b>	7,0	8,2	8,2	7,2	8,8
<b>Deltagerbetaling</b>	8,8	9,4	8,8	9,0	9,4
<b>Finanslov</b>	84,1	82,4	83,0	83,8	81,9
	100	100	100	100	100

Kilde: CBS Virksomhedsregnskab

Tabel 18 viser, at de eksterne midlers (ekstern finansiering og deltagerbetaling) andel af det samlede indtægtsgrundlag generelt er steget i perioden 1999-2002. Således steg den eksterne finansiering fra 7% i 1999 til 8,8% i 2002 - og deltagerbetalingen fra 8,8% i 1998 til 9,4% i 2002.

Der er stor forskel på hvilke CBS enheder, der henter de eksterne midler. Jf. figur 19 fremgår det, at Institut for Ledelse, Politik og Filosofi (LPF) står for den største andel af de eksternt finansierede forskningsaktiviteter. I 2002 nåede instituttet et niveau på 16,5 mio. kr. svarende til 29,5% af CBS' samlede eksterne finansiering. I 2001 lå instituttet på 11,5 mio. kr. svarende til 27,2%. Til sammenligning kan det nævnes, at LPF råder over 8,3% af CBS' fastansatte medarbejderstab.

Figur 19: Ekstern finansiering fordelt på institutter i 2002.



Kilde: CBS økonomisystem

Note: Som følge af de særlige regnskabsprincipper som CBS er indtægtsføres eksterne midler i samme omfang som de udgiftsføres.

CBS Ledelsesinformation er udarbejdet af Budget- og Planlægningsenheden i samarbejde med styregruppen for ledelsesinformation og andre administrative enheder på CBS.

Har du spørgsmål eller kommentarer til papiret, er du velkommen til at kontakte Camilla Schreiner Andersen telefon 2595 eller e-mail [csa.ls@cbs.dk](mailto:csa.ls@cbs.dk)