



CBS
Copenhagen Business School
HANDELSHØJSKOLEN I KØBENHAVN

Virksomhedsregnskab

2001

LAYOUT:
Rikke B. M. Tange MDD ☎ 3535 2383

FOTO:
Shazia Khan ☎ 2068 6488

TRYK:
Klink Offset, Herlev · EMAS reg. DK-S-0083

CBS
Copenhagen Business School
HANDELSHØJSKOLEN I KØBENHAVN

Virksomhedsregnskab

2001



Handelshøjskolen i København

Solbjerg Plads 3
2000 Frederiksberg

CBS website:

<http://www.cbs.dk>

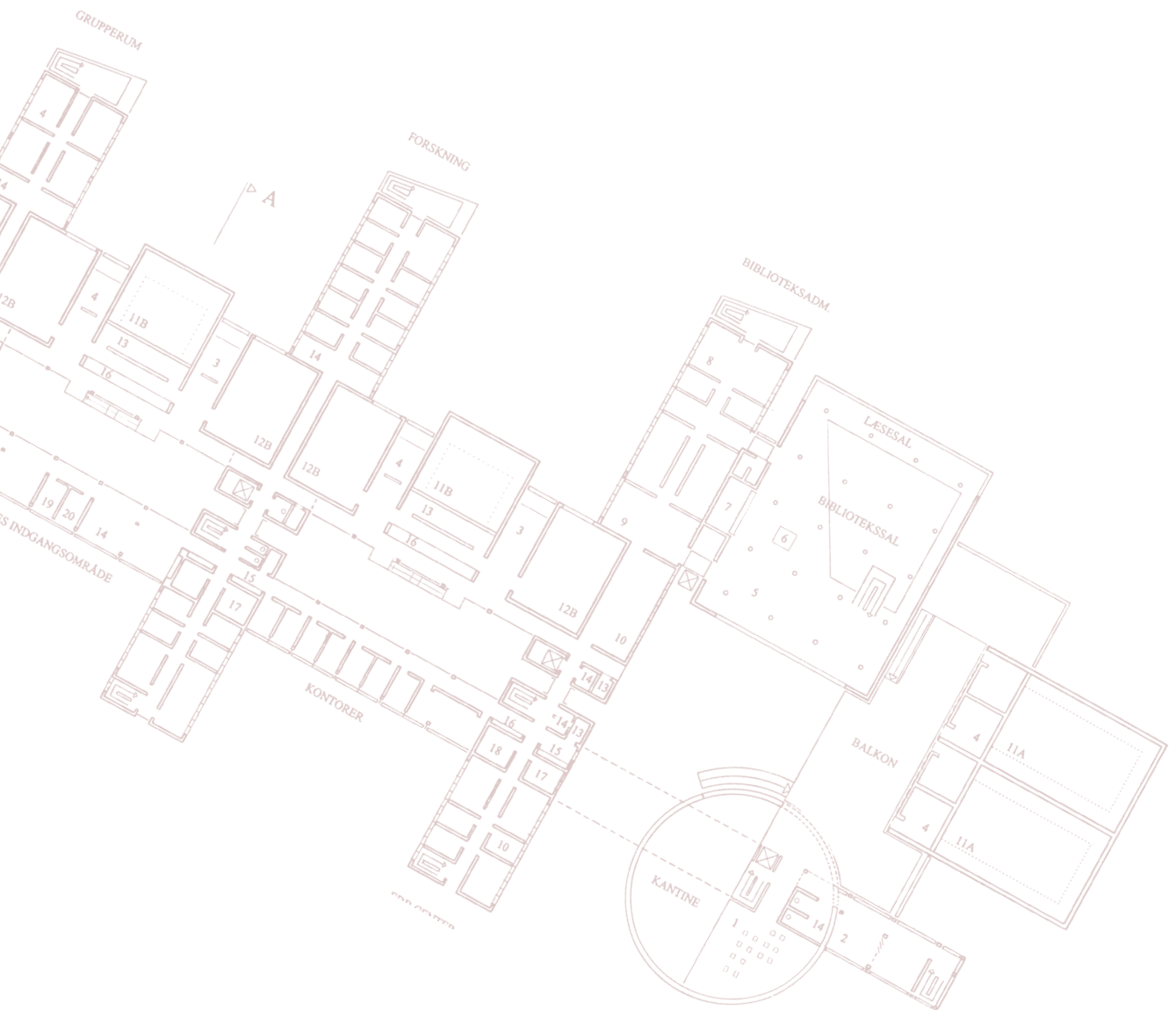
Virksomhedsregnskabet kan findes på:

<http://www.cbs.dk/aboutcbs/publdk.shtml>



INDHOLDSFORTEGNELSE

1	BERETNING	5
1.1	Handelshøjskolens mission	5
1.2	Strategiske indsatsområder	5
1.3	Oversigtsstatus for udviklingskontrakt	5
1.4	Væsentlige faglige og økonomiske begivenheder	9
1.5	Det økonomiske resultat	10
1.6	Udvikling i produktion og finanslovbevillinger	11
1.7	Udfordringer for det kommende år	12
2	RESULTATANALYSE	13
2.1	Generelt	13
2.2	Analyse af effekter/produkter	13
2.2.1	Udvalgte mål om effekter/produkter fra udviklingskontrakten	13
2.2.2	Øvrig analyse af effekter/produkter	17
2.3	Analyse af CBS' ressourceanvendelse	21
2.4	Analyse af udvalgte mål om udvikling fra udviklingskontrakten.	24
2.5	Sammenfattende vurdering af resultatanalysen	26
3	REGNSKAB	27
3.1	Årets resultat og opsparingen	27
3.2	Regnskabstabeller	27
3.3	Regnskabsmæssige forklaringer og regnskabspraksis	33
4	DATA	35
4.1	Datablad	35
4.2	CBS organisationsplan ultimo 2001	37
5	PÅTEGNING	39



#1 BERETNING

1.1 Handelshøjskolens mission

Handelshøjskolen i København er en videregående uddannelsesinstitution, som har til opgave at drive forskning og give videregående uddannelser indtil det højeste videnskabelige niveau samt bidrage til udbredelse af kendskabet til videnskabens arbejdsmetoder og resultater. Handelshøjskolen omfatter 2 faglige hovedområder, Det erhvervsøkonomiske Fakultet og Det erhvervsproglige Fakultet. Højskolen udbyder uddannelser på bachelor-, kandidat- og ph.d.-niveau samt Åben Uddannelse, herunder ED, HD og masteruddannelser.

Pr. 1. april 1999 etableredes IT-Højskolen i København som fri-fakultet ved Handelshøjskolen i København. IT-højskolen aflægger særskilt virksomhedsregnskab.

Handelshøjskolen markedsfører sig som CBS, Copenhagen Business School, Handelshøjskolen i København.

På engelsk er the CBS mission statement formuleret således:

"CBS wants to be among the best institutions of higher education in Europe, thus meeting the goal of

- being a major contributor to value creation in business and society,
- training graduates who are competitive in the international job market and
- developing new research-based knowledge in partnership with companies and other organisations."

1.2 Strategiske indsatsområder

De overordnede strategiske indsatsområder er:

- Internationalisation (International profil med national/regional forankring)
- Partnership with the Business Community (Intensiveret partnerskab med erhvervslivet)
- Learning University (Det lærende universitet).

De overordnede indsatsområder er retningsgivende for udformningen af strategier, handlingsplaner og succeskriterier på alle niveauer i organisationen.

Der henvises i øvrigt til CBS' "Strategisk Status '98"¹⁾.

1.3 Oversigtsstatus for udviklingskontrakt

I februar år 2000 har CBS med Forskningsministeriet og Undervisningsministeriet indgået en udviklingskontrakt for perioden 2000-2003.

I juni 2001 har CBS med Undervisningsministeriet aftalt et tillæg til udviklingskontrakten.

Status over udviklingskontraktens mål vises i tabel 1. I kapitel 2 Resultatanalyse analyseres udvalgte mål.

1) Se <http://www.cbs.dk/aboutcbs/strategi/stratdk.shtml>

Nr.	Målsætning	Status 31.12.01
F	Forskning	
F.1	Internationalisering af forskningen: At udvikle sin internationale konkurrencedygtighed, skabe et internationalt miljø på Handelshøjskolen og blive en stadig mere eftertragtet samarbejdspartner internationalt.	Stabil international publicering, lille stigning i tidsskriftartikler. Udenlandske forskere: 15 ansat i 2001, heraf 5 permanent. Ultimo 2001 var der i alt 50 på CBS, heraf 14 i permanente stillinger. Positiv udvikling.
F.2	Forskningssamarbejde med erhvervslivet: Yderligere at udvikle forskningssamarbejdet med private og offentlige virksomheder.	Øget samarbejde med erhvervslivet, især en meget positiv udvikling omkring erhvervsforskningscentre. Stigning i privat forskningsfinansiering stadig ønskelig. Tilfredsstillende udvikling. (udbygges i kap. 2)

TABEL #1

Status over Udviklingskontraktens mål



TABEL #1

Status over Udviklingskontraktens mål



Nr.	Målsætning	Status 31.12.01
F.3	Ledelsesforskning som særligt indsatsområde: At fastholde og yderligere styrke sin position som internationalt førende institution inden for ledelsesforskning.	Stigning på 8 mio i ekstern finansiering til projekter om ledelse. Endnu ikke nået op på 1 international publikation årligt pr. ledelsesforsker. Positiv udvikling.
F.4	Informatik, Datalogi og Datalingvistik som særligt indsatsområde At udvikle en klar erhvervsorienteret IT-forskningsprofil og fastholde sin rolle som en attraktiv samarbejdspartner for erhvervsvirksomheder og førende internationale forskningsmiljøer inden for de prioriterede forskningsområder.	5 nye projekter i 2001 mod 3 i 2000. Ansøgning til Grundforskningsfond fra Datalingvistik blandt de mest positivt vurderede, men endnu ikke imødekommet. CBS går selv ind med projektmidler. Meget positiv udvikling. (udddybes i kap. 2)
F.5	Virksomhedskommunikation som særligt indsatsområde At udvikle en tværdisciplinær forskningsprofil inden for virksomhedskommunikation og blive blandt de førende internationale forskningsmiljøer på dette felt.	Center for Corporate Communication organiseret som fælles ramme for en lang række aktiviteter. Ny forskningsbaseret uddannelse HA (kom.). Dermed realisering af et succeskriterium. Master of Corporate Communication planlægges. Positiv udvikling. (udddybes i kap. 2)
F.6	Kvalitetsudvikling og benchmarking af forskning At udvikle et kvalitetssikringsystem, der kan give internationalt sammenlignelige oplysninger om forskningens aktuelle niveau og understøtte en fremadrettet kvalitetsudvikling af forskningsmiljøerne.	Tværgående evaluering af Knowledge Management området igangsat, dvs. en ny form for forskningsevaluering, der går på tværs af institutter. CBS forventer at iværksætte flere tværgående forskningsevalueringer. Positiv udvikling.
F.7	Forskeruddannelse At styrke udviklingen af nye forskere, kvalitativt såvel som kvantitativt.	Stigning i antallet af ph.d.-grader. Fortsat for lange gennemførelstider og for stort frafald. Tilfredsstillende udvikling, men fra et beskedent udgangspunkt. (udddybes i kap. 2)
F7.1 Tillæg	Forskerskoler og DBA Yderligere indsats med etablering af forskerskoler samt en Doctor of Business Administration.	Forslag om DBA bekendtgørelse sendt til ministeriet. 11 udenlandske ph.d. studerende på ophold på CBS' fem forskerskoler. Positiv udvikling på CBS.
U	Uddannelse	
U.1	Det lærende Universitet At udvikle et læringsmiljø med fokus på læring frem for undervisning og på individuel talentudvikling frem for masseuddannelse. At udvikle en kvalitetskultur med fokus på fleksibilitet, innovationsevne, balance mellem systematisk analyse og eksperimenteren, eksterne og interne evalueringer og løbende kvalitetsudvikling. At udvikle en pædagogik, hvor de studerende skal tage medansvar for og organisere deres egne læreprocesser for at sikre en faglig, personlig og interpersonel kompetenceudvikling	CBS Learning Lab (oprettet i 2001 på basis af erfaringerne med Den Pædagogiske Serviceenhed) tilbyder studienævn støtte til udvikling af de studerendes læreproces, specielt omkring kritisk refleksion og kreativitet, samt personlige kompetencer. CBS Learning Lab tilbyder kurser (obligatoriske for adjunkter) og dialog til undervisere, fagkordinatorer og studieledere, for at udvikle studieformer der fremmer de studerendes selvstændige læreproces, med udnyttelse af de muligheder fx IT giver. Meget positiv udvikling.
U.2 ▶ ▶	Internationalisering af uddannelserne Målene er at rekruttere flere udenlandske studerende til Handelshøjskolens uddannelser og at øge antallet af studerende ved Handelshøjskolen, der opnår en CEMS-grad.	Svag stigning i CEMS graduates, tæt på at fordobling er nået (fra 9 i 1999 til 15 i 2001). Absolut stigning i udveksling, til 570 CBS studerende i udlandet i 2001. Dog relativt

Nr	Målsætning	Status 31.12.01
◀ ◀		fald på 1 %, til 29,3%, p.g.a. stigning i antal studerende i alt på daguddannelser. Positiv udvikling.
U.2.1 Tillæg	Styrkelse af det internationale samarbejde på bilateral basis	Kvalitativ styrkelse af CBS' samarbejdsaftaler om udveksling.
U.3	Samarbejde med erhvervslivet om uddannelse At styrke det direkte samspil med aftagere af kandidater fra Handelshøjskolen med henblik på at sikre kvaliteten og relevansen af Højskolens uddannelser.	Et netværk af Corporate Partners etableret, 13 virksomheder er gået i partnerskab med CBS i 2001. To nye masteruddannelser: Master of Management Development og MBA in Shipping and Logistics startet. En tredje, MBA Byg udviklet på opfordring fra byggesektoren. Meget positiv udvikling. (udbydes i kap. 2)
U.4	IT og uddannelserne Fortsat at fremstå som en attraktiv samarbejdspartner på IT-uddannelsesområdet og som en institution der med hensyn til integration af IT i uddannelserne kan måle sig med de bedste af de tilsvarende internationale institutioner.	CBS udbyder 4 daguddannelser og en masteruddannelse Global e-Management Executive MBA (GEM) inden for IT. Derudover samarbejdes med IT-Vest om masteruddannelsen i IKT og Læring. GEM ydbydes sammen med 10 udenlandske universiteter. Positiv udvikling. (udbydes i kap. 2)
U.5	Kvalitetsudvikling og benchmarking af uddannelserne At fastholde og videreudvikle en løbende interessentrelateret kvalitetsudvikling, at vedligeholde og videreudvikle resultaterne fra BA- og HA-reformen og bruge disse aktivt i kvalitetsudviklingen af andre uddannelser og projekter på Handelshøjskolen i kontraktperioden, at udvikle nye og mere kvalitative evalueringsmetoder til måling af de studerendes engagement og motivation, at udvikle en evalueringsform der kan inddrage dimittendernes tilfredshed og erfaringer med deres studieforløb i kvalitetsudviklingen af højskolens uddannelser.	Der er nedsat et Pædagogisk Udvalg (se www.cbs.dk/aboutcbs/dpu/) der arbejder med udviklingen af de studerendes personlige kompetencer og udviklingen af evalueringsmetoder, hvor evaluering af disse kompetencer også indgår. Pædagogisk Udvalg er i dialog med Dansk Industri og har tilknyttet flere internationale eksperter. Projektet bygger på erfaringer med HA- og BA-reformerne, som CBS' EvalueringsEnhed har fulgt nøje, gennem bl.a. omfattende tidsstudieanalyser og interviews. Meget positiv udvikling.
U.5.1 Tillæg	Faglig identitet og kernekompetencer At der for alle studier bliver specificeret en eksplicit faglig profil og identitet i løbet af kontraktperioden. Specielt lægges der vægt på stærkere præcisering af den faglige identitet gennem konkrete beskrivelser af kompetenceprofil og kernefaglighed for hver enkelt uddannelse.	Proces igangsat på fakulteterne, hvor studierne inden september 2004 udvikler kompetenceprofiler. Processen koblet til etableringen af det nye filosofikum. Netværk for 18 dimittendforeninger etableret. Positiv udvikling.
U.5.2 Tillæg	Nye diplomuddannelser At udvikle nye diplomuddannelser rettet mod kandidater fra en række af de nye KVU-uddannelser, som ønsker uddannelse på diplomniveau.	Undervisningsministeriet ønsker principielt nye diplomuddannelser placeret på CVU'er. Forslag om Diplomuddannelse i Kommunikation derfor afvist. Ikke tilfredsstillende udvikling.
U.5.3 Tillæg	Fem nye masteruddannelser I kontraktperioden at udbyde fem nye masteruddannelser.	I 2000 én ny, GEM; i 2001 2 nye, Master of Management Development og MBA in Shipping and Logistics. Positiv udvikling, målsætningen vil formentlig blive mere end opfyldt.
U.5.4 Tillæg	Evalueringsmetoder Udvikling af evalueringsformer til brug for intern evaluering af undervisningen, der fremmer de læringsmål der er indeholdt i de af Højskolen vedtagne pædagogiske principper.	Spørgeskemaevaluering via net, udført af Evalueringsenheden, rekvireret af studienævnen. Andre former, fx fokusgrupper, anvendes sideløbende. Meget positiv udvikling.

TABEL #1

Status over Udviklingskontraktens mål

◀ ◀ ▶ ▶

TABEL #1

Status over Udviklingskontraktens mål



Nr.	Målsætning	Status 31.12.01
U.5.5 Tillæg	Censur Styrkelse af censorinstitutionens muligheder for at bidrage til kvalitetsudviklingen.	Udvikling af metoder for tværgående censur. Styrket dialog med censorformænd. Tilfredsstillende udvikling.
U.5.6 Tillæg	Forskningsbaseret undervisning Sikring af den forskningsbaserede undervisning, specielt på bacheloruddannelserne. Forskningsbaseringen af undervisningen på bachelorniveau styrkes	Gennemsnitlig fastlærerdækning knap 20 % HD, 33 % på bachelor, 63 % på kandidat og tilsvarende høj på masteruddannelser. Tilfredsstillende prioritering ud fra givne rammer.
U.6	Studenterfrafald og studiemiljø Det er Handelshøjskolens mål at begrænse frafaldet og sikre en højere gennemførelsesprocent på såvel bachelor- som kandidatuddannelserne	Stigning i samlet gennemførelse på normeret tid, på bachelor fra 50% til 53%, på kandidat fra 20% til 21%. Frarafald, her defineret som manglende gennemførelse efter det dobbelte af normeret tid, gået ned fra bachelor optagelsesårgang 1994, 44%, til årgang 1996, 36%. Meget positiv udvikling.
U.7	Øget fleksibilitet i uddannelserne Uden at sænke uddannelsernes kvalitet at styrke fleksibiliteten for de studerende i hele studieforløbet ved at øge mulighederne for at meritoverføre uddannelseselementer taget på andre af Højskolens uddannelser såvel som på andre nationale og internationale universitetsinstitutioner.	Opbygning af meritdatabase påbegyndt, også for at nedbryde barrierer, der stadig kan være for CBS-interne uddannelsesskift. BA reform, hvor modularisering øger fleksibiliteten og cand.merc.aud. reform, der muliggør et semester i udlandet. Særlige forløb for markedsøkonomer på HA og BA int. udviklet, første optag i 2002. Tilfredsstillende udvikling.
U.7.1 Tillæg	Styrkelse af fleksibilitet mellem uddannelser på diplom- og masterområdet.	Kan indgå i det meritbasesystem CBS udvikler. Masteruddannelserne er dog ikke tænkt som enkeltmoduler, men som samlede forløb, hvor der også udvikles netværk. Tilfredsstillende udvikling.
Ø	Øvrige forhold	
Ø.1	Universitetets regionale rolle At spille en central rolle i udviklingen af Øresundsregionen og bidrage til, at regionen på udvalgte områder inden for erhvervsrelateret forskning og uddannelse bliver et internationalt knudepunkt.	CBS indgår i Øresundsuniversitetet og samarbejder med de sydsvenske institutioner om studievejledning, studietræf m.v. Scandinavian Academy of Management Studies, SAMS, forankret på Lunds Universitet og CBS. Tilfredsstillende udvikling.
Ø.1.1 Tillæg	At de vidensressourcer som udvikles ved Handelshøjskolen i København bliver gjort tilgængelige for erhvervsliv og andre interesserede.	CBS udvikler en kommunikationsstrategi, hvor en nemmere tilgang til CBS' viden, bl.a. gennem en ekspertdatabase, er et af elementerne. Positiv udvikling.
Ø.2	Benchmarking Gennem systematisk benchmarking, at kunne vurdere Højskolens internationale niveau på udvalgte områder samt skabe incitamenter til løbende forbedringer og udviklingsaktiviteter.	I 2001 deltog CBS første gang i en ESMU benchmarking af Strategi, Uddannelse og Markedsføring, med bl.a. Lund og London School of Economics. CBS blev vurderet endog meget pænt - men forventer også at kunne lære en del af de andre universiteter. Positiv udvikling, målsætning for så vidt opfyldt. (uddybes i kap. 2)
Ø.3 ▶ ▶	Bibliotek og IT-service At videreføre den traditionelle biblioteksfunktion i kontraktperioden i det omfang det er nødvendigt af hensyn til brugerne, idet den forventes at blive mærkbart	Benyttelsen af elektroniske dokumenter er 10-doblet. Brugertilfredsheden er på 81,5 %, med en flittig benyttelse af Biblioteket også i weekenderne.

Nr.	Målsætning	Status 31.12.01
◀ ◀	reduceret som følge af den stigende udnyttelse af IT-baserede informationssystemer, og at sikre maksimal formidling og anvendelse af relevante elektroniske ressourcer - så vidt muligt med direkte adgang fra den enkelte brugers arbejdsplads.	Meget positiv udvikling, målsætning overopfyldt.
Ø.4	Personalepolitik At udvikle personalepolitikken og de afledte delpolitikker således at disse medvirker til at Højskolen kan rekruttere og fastholde højt kvalificerede medarbejdere på alle niveauer, give udviklings- og karrieremuligheder for begge køn samt tilrettelægge et generationsskifte, der sikrer videreførelse af faglig og organisatorisk kompetence.	Der var i 2001 ca. fire gange så mange mænd som kvinder, der søgte videnskabelige stillinger på CBS. Af mændene blev lidt over halvdelen bedømt kvalificerede, mens det blandt kvinderne var 2/3. Tilfredsstillende udvikling.
Ø.4.1	Pædagogisk, didaktisk og fremmedsproglig kompetenceudvikling Gennem en målrettet satsning på pædagogisk uddannelse og udvikling at højne de videnskabelige medarbejders pædagogiske, didaktiske og fremmedsproglige kvalifikationer.	Kurser afholdt for undervisere. IT-anvendelsen i meget positiv udvikling, stadig problemer med at nå tilstrækkeligt internationalt sprogniveau, trods veludviklet kursusudbud fra CBS Language Center. Tilfredsstillende udvikling.
Ø.5	CBS Administration At udvikle en administration, der understøtter den faglige strategi og skaber de bedst mulige vilkår for de primære aktiviteter på kort og lang sigt.	Reorganisering af CBS' Administration gennemført. Udvikling af administrativ service, bl.a. gennem ny fordeling af roller mellem akademiske og administrative ledere. Positiv udvikling.
Ø.6	Bygninger og fysiske forhold Opbygning af et sammenhængende campus-miljø på Frederiksberg med akse fra omkring Solbjerg Plads til Dalgas Have, omfattende undervisnings- og forskningsmiljøer, gæsteforskerboliger og et kollegium for internationale studerende. Etablering af et samlet informatikmiljø som en del af campus-miljøet på tværs af de nuværende fakultetsgrænser og til understøttelse af samarbejdet med IT-højskolen.	Arkitektkonkurrence om etape 2, byggeri på Solbjerg Plads, i gang. Midler afsat til etablering af Informatik-miljø. Udover kollegium i Tordenskjoldsgade et nyt på Kongens Tværsvej. CBS Boligfond stiftet. Stor indsats med at skaffe gæsteforskere og udvekslingsstuderende bolig, lykkedes 100% for de studerendes vedkommende. Meget positiv udvikling. (udddybes i kap. 2)

TABEL #1

Status over Udviklingskontraktens mål

◀ ◀

1.4 Væsentlige faglige og økonomiske begivenheder

CBS CELL

CBS Center of Executive Learning and Leadership er etableret som organisatorisk ramme for Executive-uddannelserne.

Nye masteruddannelser

Master of Management Development og Executive MBA in Shipping and Logistics er startet i 2001. Ministeriet medfinansierer udvikling af en Master i Fremmedsprogspædagogik. Der er endvidere igangsat udvikling af Master i Knowledge Management på opfordring fra erhvervslivet og ministeriet

med forventet start medio 2002, hvor også MBA BYG starter.

Kompetenceudviklingsprojekt

Med støtte fra Finansministeriets omstillingsfond er der for nogle af CBS' enheder igangsat et kompetenceudviklingsprojekt til udvikling af fælles værdigrundlag, samarbejdsformer og videnoverførsel.

Nye centre

Center for Corporate Communication er etableret for at samle, styrke og profilere kommunikationsforskning i relation til virksomheder og organisationer. CAMS-vest (Center for Applied Management

Studies) er etableret i Herning; dette CBS forskningscenter er oprettet ifm udvikling og udbud af en ny cand. merc. linie i samarbejde med Handels- og Ingeniørhøjskolen (HIH) i Herning.

Med økonomisk støtte fra Nordea, Danmark-fonden er etableret Center for Law, Economics and Financial Institutions.

Benchmarking

CBS er indgået i den europæiske benchmarking ESMU-CHEMS University Management Benchmarking Programme 2000/2001; bedømmelsen var meget positiv og angav samtidig områder, der kan forbedres.

Æresdoktorer

CBS har i 2001 udnævnt følgende fire æresdoktorer: Chris Argyris, tidligere Harvard University og Business School, nu direktør for the Monitor Company i Cambridge, Massachusetts, (organisatorisk læring og forandring), Andrew Chesterman, University of Helsinki, (teorier om oversættelse), Joanne Martin, Stanford Graduate School of Business, (organisationskultur) og Miriam Shlesinger, Bar-Ilan University, Israel, (empirisk forskning om tolkning).

CBS International Summer University Program og sommerskole

CBS' tredje internationale Summer University Program, der udbød såvel HA-fag som cand.merc.-fag til danske og udenlandske studerende, havde godt 400 deltagere (mod ca. 200 i 2000), hvoraf ca 1/3 var udenlandske studerende.

Sommerskolen til ajourføring af færdige kandidaters faglige viden og kompetence blev afholdt for fjerde gang, denne gang tilrettelagt af HHE. Der blev afholdt 9 kurser med i alt knap 200 deltagere mod 6 kurser med tilsammen 125 deltagere i 2000.

Tillæg til udviklingskontrakt

I juni blev med Undervisningsministeriet aftalt et tillæg til udviklingskontrakten med målsætninger om beskrivelser af uddannelsernes kompetenceprofiler, udvikling af diplomuddannelser, etablering af dimittendforeninger, styrkelse af CBS Summer University, øget brug af udenlandske gæstelærere, øget

engagement i CEMS og styrkelse af underviserens kvalifikationer i engelsk og e-learning.

Ansøgere til uddannelserne

Søgningen til bacheloruddannelserne steg for 4. år i træk, og blandt ansøgerne havde flere end hidtil CBS som 1. prioritet.

Imageundersøgelse

En undersøgelse blandt ledere fra udvalgte danske erhvervsvirksomheder viste, at samarbejdsmulighederne bedømmes positivt, mens CBS' markedsføring over for erhvervslivet kritiseres.

Kommunikationsstrategi

Gennem år 2001 er der arbejdet med udformning af en kommunikationsstrategi med tilhørende indsatsområder.

CBS Learning Lab

Den 31. august var der indvielse af CBS Learning Lab, som er en konsulent- og udviklingsenhed, der har til formål at øge kvaliteten i læreprocesserne på CBS.

Idékonkurrence vedr byggeriets etape 2 Solbjerg Plads

Udbygningen på Solbjerg Plads Campus med 12.000 m² til undervisning og forskning blev indledt med en idékonkurrence, hvori 10 prækvalificerede rådgivergrupper deltog.

Nye daguddannelser

Et erhvervsøkonomisk funderet kommunikationsstudium, HA (kom.), er udviklet; uddannelsen starter efteråret 2002.

1.5 Det økonomiske resultat

CBS' samlede driftsudgifter ekskl. moms udgjorde i 2001 622,9 mio kr ved et samlet personaleforbrug på 1.018 årsværk. Resultatet af den samlede virksomhed er et positivt driftsresultat på 11,6 mio kr Opsparing og henlæggelser udgør 53,4 mio kr ved udgangen af 2001.

Der er afholdt anlægsudgifter på 9,4 mio kr i 2001; hovedparten af udgifterne vedrører CBS' byggeri på Solbjerg Plads. Siden byggeriets start har udgifterne til dette byggeri udgjort 560,1 mio kr incl den påbegyndte

etape 2. Byggeriet finansieres ved statslån og realkreditlån.

viklingen i nogle få vigtige indikatorer for CBS' produktion samt udviklingen i CBS' samlede finanslovbevillinger (i faste priser).

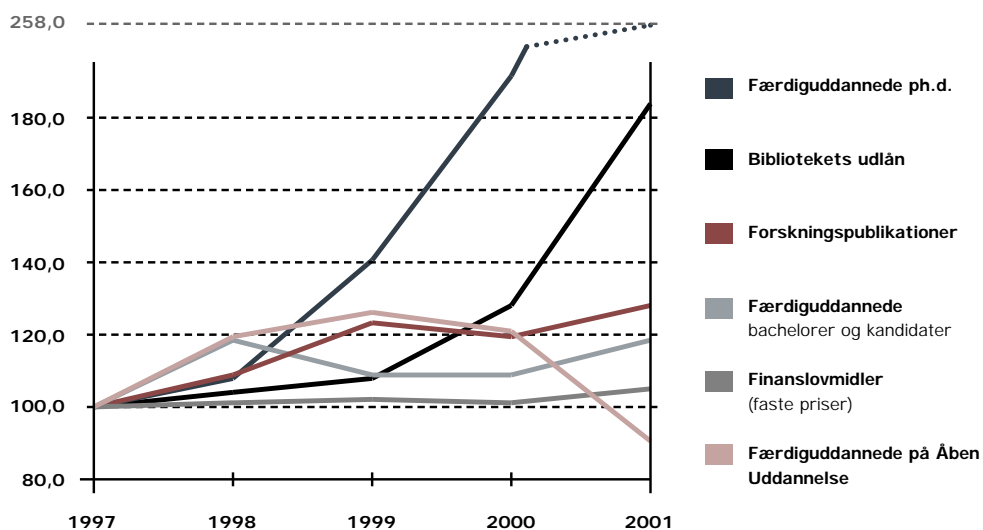
1.6 Udvikling i produktion og finanslovbevillinger

I tabel 2 er for perioden 1997-2001 vist ud-

	1997	1998	1999	2000	2001
Færdiguddannede bachelorer og kandidater	1.646	1.953	1.782	1.802	1.944
Færdiguddannede på Åben Uddannelse	708	844	894	855	639
Færdiguddannede ph.d.	12	13	17	23	31
Forskningspublikationer, i alt	869	947	1.068	1.038	1.116
Bibliotekets udlån (i 1.000 stk.)	481	501	518	616	887
Finanslovmidler (mio kr., 2001-prisniveau)	462	469	472	465	486

TABEL #2

Udvikling i CBS' produktion og midler fra finansloven



Indikatorer 1997-2001. Indeks (1997=100)

Antallet af færdiguddannede på ordinær uddannelse og Åben Uddannelse tilsammen har svinget omkring 2.500 pr år, uden nogen klar tendens til varig stigning eller fald; år 2001 ligger dog 10% over 1997. Inden

for det samlede tal er antallet med afsluttet bachelor- eller kandidatgrad steget, mens antallet af færdiguddannede på hele uddannelser under Åben Uddannelse er dalet. Antal afsluttede ph.d.-studier er steget med

35% i forhold til 2000 og er mere end fordoblet i forhold til 1997. Årets antal forskningspublikationer ligger 28% højere end i 1997. Bibliotekets udlån er steget med 44% siden 2000 og med 84% ift. 1997 (dog anvendes et nyt princip for opgørelse af biblioteksbenyttelse fra 2001, se afsnit 2.2.2.c. nedenfor).

Der er selvsagt tale om meget grove indikatorer for CBS' produktion.

Den samlede finansiering af CBS' aktiviteter via finansloven er over perioden 1997-2001 steget med 5% (i faste priser).

På baggrund af ovenstående og den uddybende analyse i kapitel 2 Resultatanalyse vurderes CBS' udvikling og resultater som positive set i lyset af de ressourcer, som CBS får stillet til rådighed via finansloven.

1.7. Udfordringer for det kommende år

CBS' udviklingskontrakt²⁾ beskriver de fremadrettede perspektiver og målsætninger for perioden 2000-2004.

Der forventes følgende overordnede tværgående aktiviteter i 2002:

- udvikling og start af flere nye masteruddannelser
- videreudvikling af kommunikationsstrategien og konkrete indsatsområder
- afholdelse af arkitektkonkurrence og igangsætning af byggeriet Solbjerg Plads etape 2
- deltagelse i international benchmarking på udvalgte områder
- styrkelse af den erhvervsorienterede IT-forskning (Informatik, Datalogi og Datalingvistik)
- videreudvikling af læringsmiljø og kvalitetsudvikling med CBS Learning Lab som inspirator og sparringpartner for studierne
- udbygning af samarbejdet med erhvervslivet som aftagere af kandidater fra CBS

²⁾ Se <http://www.cbs.dk/aboutcbs/intern/udviklingskontrakt.pdf>

#2 RESULTATANALYSE

2.1 Generelt

Resultatanalysen indeholder analyse af udvalgte mål fra CBS' udviklingskontrakt (2000-2004) samt analyse af øvrige væsentlige resultater. Analysen er opdelt på temerne "Effekter/produkter", "Ressource anvendelse" og "Udvikling".

Inden for virksomhedsregnskabs rammer er det ikke muligt at afrapportere på samtlige 31 målsætninger og 78 succeskriterier. Denne fuldstændige rapportering sker i en særskilt rapport, der danner grundlag for rektors og dekaners årlige besøgsrunde til alle institutter og andre enheder. CBS vælger derfor hvert år 8-10 målsætninger til nærmere analyse i virksomhedsregnskabet. Områderne vælges ud fra tre kriterier:

1. De skal dække CBS' tre strategier, Internationalisering, Partnerskab med erhvervslivet og Det lærende universitet. Derfor vil nogle målsætninger, fx om partnerskab med erhvervslivet, være med hvert år.
2. De skal dække områder, hvor aktiviteterne har været af aktuel, samfundsmæssig interesse. Analyserne skal styrke dialogen mellem ministre, politikere og CBS.
3. De skal dække områder, hvor udviklingen har budt på større udfordringer end forventet, i år fx forskeruddannelse. Alle målsætninger skal analyseres i virksomhedsregnskabet mindst én gang i kontraktperioden.

2.2 Analyse af effekter/produkter

2.2.1 Udvalgte mål om effekter/produkter fra udviklingskontrakten

a. Samarbejde med erhvervslivet

CBS er oprettet af Foreningen til Unge Handelsmænds Uddannelse (FUHU) og har gennem sit Styrelsesråd, hvis medlemmer er udpeget af FUHU en tæt kontakt til erhvervslivet. Kontakten er yderligere styrket gennem CBS fundraisingkomité. I 2001 har CBS oprettet et netværk for Corporate Partners, virksomheder der over tre år yder kr 600.000 til CBS og derudover indgår i et nærmere samarbejde om forskning og uddannelse. 13 virksomheder er blevet Corporate Partners: Novo Nordisk A/S, TDC A/S, KPMG Danmark A/S, PricewaterhouseCoopers, Andersen, Accenture, House of Prince A/S, Carlsberg Breweries A/S, VKR Holding A/S, Danske Bank A/S, BG Bank, Nordea Bank Danmark A/S og Oticon A/S.

Derudover indgår en række virksomheder i samarbejde og finansiering af forskningsprojekter og erhvervsforskningscentre³⁾.

Nedenstående oversigt omfatter Erhvervsforskningscentre og forskningsenheder ved CBS, hvis forskningsindsats retter sig mod eksterne virksomheder og offentlige institutioner og hvis oprettelse skyldes eksterne bidrag fra virksomheder og/eller fondsmidler. Forskningsprojekternes indhold og gennemførelse sker i samarbejde med de eksterne interessenter, idet formålet med forskningsaktiviteten er vidensoverførsel til disse.

3) Se <http://www.cbs.dk/faculty/>

TABEL #3

Forskningssamarbejde med erhvervslivet, centre og større projekter



SAMS (Scandinavian Academy of Management Studies)	SAMS blev oprettet i 1992 som en selvejende institution i et samarbejde mellem CBS, Lunds Universitet, DI, Det Danske Handelskammer, Det Sydsvenske Industri- og Handelskammer, FUHU og Management institute i Lund.
CEC (Center for Electronic Commerce)	Centret er oprettet i 1998 og er tilknyttet Institut for Informatik. Forskningen omfatter alle typer af IT-baseret interaktion mellem uafhængige økonomiske aktører inden for business-to-business, business-to-consumer og business-to-government.
CVL (Center for Ledelsesudvikling og ledelsesteknologi)	Oprettet i 1997 med tilknytning til institut for Produktion og Erhvervsøkonomi. Samarbejder med et betydeligt antal – ca 120 – virksomheder og offentlige myndigheder om konkrete projekter og/eller formidling af managementkoncepter og –teknologier udviklet i praktisk samarbejde med virksomhederne.
DANTERMcentret	DANTERMcentret, oprettet 1998, arbejder med analyser af virksomheders behov for oplysningstyper, design af terminologidatabaser, definition af sprogpolitikker og strategier for anvendelse af sprogteknologiske værktøjer i bredere forstand, fx elektroniske og netbaserede ordbøger, oversættelses-hukommelse o.l. Se http://www.danterm.dk/departments/danterm/
LOK (Ledelse, Organisation og Kompetence)	LOK forskningscenter er etableret i 1999 som et forskningsnetværk forankret på Institut for Ledelse, Filosofi og Politik (CBS) og med deltagelse af forskere på Aalborg Universitet, Handelshøjskolen i Århus og Syddansk Universitet samt et antal virksomheder og organisationer. Formålet er at styrke sammenhængen i teori og praksis inden for ledelse, organisation og kompetence med særligt henblik på små og mellemstore virksomheder.
REMAP (Research Management Processes under rapid change)	REMAP er etableret i 1999 som et forskningsnetværk forankret på LPF, CBS med deltagelse af forskere på Analyseinstitut for Forskning, Afdelingen for systemanalyse på RISØ samt 6 store forskningsbaserede danske virksomheder. Formålet med forskningssamarbejdet er at udvikle praktiske ledelsesværktøjer med henblik på videnproduktion og formidle ny viden om forskningsledelse.
FLOS (Forskningscenter for Ledelse og Organisation i Sygehusvæsenet)	Centret blev oprettet i 1999 som et forskningsnetværk forankret på Institut for Organisation og Arbejdssociologi, CBS med deltagelse af forskere ved Aalborg Universitet og Institut for Sundhedsvæsen. Forskningen ved centret sigter på at afdække forudsætninger og muligheder for organisatorisk forandring og nye ledelsesformer inden for sygehusvæsenet.
CAMS (Center for Applied Management Studies)	Centret blev etableret i 1999 på basis af en privat fondsbevilling. Centrets virksomhed sigter på at forbedre samspelet mellem teori og praksis med henblik på at optimere virksomhedsledelsen i danske virksomheder. Det sker primært igennem aktionforskning, hvor forskere og virksomheder arbejder direkte sammen om at løse konkrete problemer og derefter generaliserer disse erfaringer.
Videnregnskaber	På baggrund af et forprojekt i 1999 og 2000, der resulterede i udarbejdelsen af en guideline til udarbejdelse af videnregnskaber i 17 danske virksomheder, er der i 2001 etableret en egentlig forskningsenhed med det formål at udvikle og afprøve udarbejdelsen af videnregnskaber i 130 danske virksomheder samt på baggrund af en sideløbende forskningsmæssig bearbejdelse af disse erfaringer bidrage til den teoretiske viden om og praktiske brug af videnregnskaber.
Forum for Reklameforskning.	Forum for Reklameforskning blev oprettet i 1999 med tilknytning til Institut for Afsætningsøkonomi. Centret driver i samarbejde med en række virksomheder forskning i reklame og anden kommunikation, der har til hensigt at påvirke modtageren. Centret har især i 2001 været under stærk udvikling og der er for tiden 2 professorater med tilknytning til centret under besættelse.
CCC (Center for Corporate Communication) ▶ ▶	Centret er oprettet i 2001 med tilknytning til Institut for Interkulturel Kommunikation og Ledelse med det formål at styrke forskningen i corporate communication. Kommunikationens rolle inden for og imellem virksomheder og organisationer vil blive udforsket fra forskellige forskningsmæssige perspektiver og

◀ ◀	discipliner, som er repræsenteret på såvel de sproglige som økonomiske institutter på CBS.
CVH (Center for Virksomheds-historie)	Centret blev oprettet i 1999 og er tilknyttet LPF. Formålet med forskningen ved centret er gennem studier over længere tidsperioder at supplere mere traditionelle business studies og give en større indsigt i en virksomheds eller branches forandring og udvikling. Der fokuseres i forskningen blandt andet på sammenhængen mellem vækst og organisationsforandring og sammenligner udviklingen i forskellige brancher. Forskningen udføres i tæt samarbejde med og ofte finansieret af store danske virksomheder
CIE (Center for Innovation and Entrepreneurship)	Centret blev oprettet i 1995 og er tilknyttet LPF, men er fysisk lokaliseret i Forskerparken Symbion. Centret beskæftiger sig forskning i og udvikling af teknikker og "værktøjer" til brug i innovationsprocesser, herunder til styring af disse.
DRUID (Danish Research Unit for Industrial Dynamics)	Forskningsenheden blev etableret ved en ekstern bevilling fra Statens Samfundsvideenskabelige Forskningsråd i 1995 som et samarbejde mellem forskere ved CBS og primært Aalborg universitet. Forskningsenheden er tilknyttet IVS. Forskningen der sker i samspil med enkelt virksomheder og med offentlige myndigheder – specielt det tidligere Erhvervsministerium og Erhvervsfremmestyrelsen – er fokuseret omkring tre hovedprogrammer: A: The firm as learning organisation. B: Changes in competence patterns and inter-firm learning processes. C: The learning economy and competitiveness of systems of innovation. Forskningsindsatsen er primært finansieret af offentlige myndigheder og fondsmidler.

TABEL #3

Forsknings-samarbejde med erhvervs-livet, centre og større projekter



	1999	2000	2001
Antal sponsorerede professorater	4	5	5
Antal ph.d. studerende, bestand i alt	183	183	199
Antal helt/delvist virksomhedsfinansierede ph.d.	8	9	8
ATV stipendier	8	9	10

TABEL #4

Forsknings-samarbejde med erhvervs-livet, stillinger

På Handels- og IngeniørHøjskolen i Herning har CBS oprettet en cand.merc. linie, hvor de studerende skal indgå i et tæt samarbejde med de regionale virksomheder. Samarbejdet bringer CBS i kontakt med en række meget spændende jyske virksomheder.

CBS har set diplomuddannelserne som et af områderne for et udbygget samarbejde med erhvervs-livet, men har måttet tage til efterretning, at Undervisningsministeriet ikke har

ment at kunne godkende oprettelsen af en diplomuddannelse i kommunikation, ud fra en betragtning om at nye diplomuddannelser bør placeres på Centre for Videregående Uddannelse.

For executive master uddannelserne, der er et udpræget vækstområde i samarbejdet med erhvervslivet, er Center for Executive Learning og Leadership (CBS CELL) oprettet. CBS CELL samler de eksisterende fire masteruddannelser og danner basis for nye masteruddannelser som MBA Byg og MBA in Shipping and Logistics og ikke mindst for den fuldtids MBA, som CBS vil udbyde internationalt.

CBS har gennemført en imageundersøgelse blandt virksomhedsledere, der udsendes elektroniske nyhedsbreve til virksomheder, og der er igangsat et pilotprojekt om en nyhedsflade til erhvervslivet. Imageundersøgelsen og en international benchmarking af CBS' markedsføring viste et behov for en kommunikationsstrategi, hvor bl.a. CBS' dimittender gennem alumniforeninger skal styrke dialogen mellem CBS og erhvervslivet.

Samarbejdet med erhvervslivet er således særdeles veludviklet. Fundraisingprojektet og erhvervsforskningscentrene viser, at der i erhvervslivet findes en vilje til at gå ind i finansiering af forskning og uddannelse. Omfanget af den private finansiering ligger dog stadig på et markant lavere niveau end hvad der ses i en række andre lande, herunder også Sverige.

b. IT forskning og uddannelse

CBS har to institutter på dette område: Institut for Informatik og Institut for Datalingvistik. Derudover indgår IT elementer i flere forskningsprojekter på andre institutter.

Institut for Informatik har på grund af konkurrencesituationen på IT området haft vanskeligt ved at rekruttere nye forskere. Til trods herfor er det lykkedes at igangsætte nye forskningsprojekter, to i 2001. CBS har, af de ekstra forskningsmidler, afsat 1,5 mio hvert af de tre følgende år til en udbygning af IT miljøet på Howitzvej både mht. bygningsfaciliteter og IT infrastruktur, således at der skabes et attraktivt IT-center.

Institut for Datalingvistik er inde i en meget positiv udvikling; instituttet har på sit felt haft mulighed for at rekruttere og udvikle unge forskere på et meget højt niveau. Udviklingen

er blevet styrket af et tæt samspil med DAN-TERMcentret, som - i samarbejde med større virksomheder, der arbejder internationalt - udvikler sprogpolitik og terminologidatabaser for virksomhederne. Det tætte samspil med virksomhederne har betydet en styrkelse af grundforskningsmiljøet på instituttet, hvilket har afspejlet sig i en ansøgning til Grundforskningsfonden om en bevilling på 15 mio over tre år. Fonden havde ansøgningen med i sidste og afgørende runde, men valgte desværre ikke at støtte i denne omgang. At ansøgningen nåede så langt og blev bedømt så positivt, indikerer engagementet og kvaliteten på instituttet. CBS tilvejebringer derfor af egne midler støtte til enkelte af delprojekterne i ansøgningen, til en videre udbygning af forskningsmiljøet.

CBS bidrager til at sikre et bredt udbud af IT uddannelser ved at udbyde 4 daguddannelser og en international masteruddannelse: HA(dat.) og cand.merc.(dat.), cand.it. i samarbejde med IT-U, DIKU og CTI, BA i IT og engelsk, cand.ling.merc. i datalingvistik, og endelig Global eManagement Executive MBA (GEM) en executive uddannelse i e-handel, der udbydes af et konsortium med 10 internationale universiteter. Derudover indgår CBS i et samarbejde med IT-Vest og Aalborg Universitet om en master i IKT og Læring

På CBS' øvrige uddannelser er den praktiske anvendelse af IT styrket. Efter en udviklings- og testfase tog CBS i løbet af 2001 systemet Sitescape i brug i stor skala. Sitescape er et system til netstøttet undervisning, herunder on-line adgang til studiematerialer, forelæsningsnoter med mere. Efterspørgslen fra studierne har været eksplosiv, 28 uddannelser er opkoblet, så de studerende har mulighed for at anvende SiteScape. Konsulenter fra CBS-Learning Lab uddanner studiernes administratorer til at varetage den daglige drift og diskuterer anvendelsesmulighederne for virtuelle studieelementer med de enkelte studier.

Samlet er der, på et område med vanskelige konkurrenceforhold, foretaget en styrkelse af CBS' IT-forskningsmiljøer og en markant udvikling af IT uddannelser.

c. Internationalisering

Her analyseres alene målsætningen om Internationalisering af uddannelserne, specielt styrkelse af samarbejdet på bi-lateral basis.

CBS modtog i 2001 666 internationale studerende, og sendte 570 egne studerende på studieophold i udlandet. CBS' internationale Summer University Program var en succes, med 46 udenlandske studerende udover de danske. CBS har i 2001 påbegyndt arrangementet af en international case competition, hvor studerende fra hele verden inviteres til en uges konkurrence om den bedste case opgaveløsning.

En flaskehals mht. udveksling er boligsituationen for studerende i København. Det er lykkedes CBS' Boligfond (Boligfonden til støtte for internationale studerende og gæsteforskere ved Handelshøjskolen i København) at oprette et kollegium med 18 værelser, hvor der foreløbig er skaffet sponsorater til 7, men det er stadig meget vanskeligt hvert semester at skaffe de udenlandske studerende

bolig. Og kan CBS ikke tilbyde udenlandske studerende bolig her, er der ikke basis for at sende CBS' studerende til udlandet.

CBS' internationale Udvalg har fremlagt en strategi, hvor det bla foreslås at indføre 'quarters', for at tiltrække studerende, der ikke kan afse et helt semester. Antallet af universiteter CBS har udvekslingsaftaler med, 270, skal ikke nødvendigvis øges, men sammensætningen skal løbende vurderes.

Ses samlet på CBS internationalisering, bidrager aktiviteterne på uddannelsesområdet som er analyseret her, til at markere CBS internationalt. To andre væsentlige indsatsområder er publicering i internationalt anerkendte tidsskrifter samt udviklingen af en fuldtids MBA, hvor CBS konkurrerer på det internationale marked.

2.2.2 Øvrig analyse af effekter/produkter

a. Studenteroptag og produktion af færdiguddannede

	1997	1998	1999	2000	2001
STÅ, ordinær uddannelse	5.960	5.858	5.661	5.818	6.217
STÅ, Åben Uddannelse	2.122	1.983	1.930	1.779	1.752
Færdiguddannede, kandidater	733	948	781	793	879
Færdiguddannede, bachelorer	913	1.005	1.001	1.009	1.065
Færdiguddannede, Åben Uddannelse	708	844	894	855	639
Optag, ordinære uddannelser	1.635	1.676	1.794	1.856	2.168
Studerende (ordinær udd.) indskrevet pr. 1.10.	8.139	8.437	8.640	9.324	9.962
Studerende (åben udd.) indskrevet pr. 1.10.	5.380	4.941	4.627	4.100	3.744

TABEL #5

Produktion af STÅ og færdiguddannede 1997-2001

Anm.: STÅ betyder studenterårsværk, dvs studerende omregnet til fuldtids (baseret på eksamensaktivitet hhv deltagerbetaling).

Den samlede STÅ-produktion har over perioden 1997-2001 været forholdsvis stabil; specifikt for Åben Uddannelse er der tale om et fald gennem hele perioden.

Antal færdiguddannede kandidater er steget godt 10% i forhold til år 2000, antal færdiguddannede bachelorer er steget godt 5%, mens antal færdiguddannede på Åben Ud-

dannelse er faldet med 25% i forhold til 2000. Optagelse af studerende på ordinære uddannelser er steget og bestanden ligeledes. Der forventes på den baggrund en stigning i STÅ-produktionen allerede i de nærmeste år samt en stigning i antal færdiguddannede på lidt længere sigt.

b. Forskningsproduktion

TABEL #6

Forskningspublikationer i årene 1997-2001

	1997	1998	1999	2000	2001
Fremmedsprogede publikationer					
afhandlinger og bøger	41	27	44	51	52
artikler i tidsskrifter og antologier	236	254	257	288	301
Nordisksprogede publikationer					
afhandlinger og bøger	62	62	86	90	84
artikler i tidsskrifter og antologier	246	236	244	240	322
Øvrige publikationer					
working papers og proceedings	284	368	437	367	357
I alt	869	947	1.068	1.036	1.116

Kilder: HHKs Forskningsberetninger 1997 og 1998 samt Bibliotekets databaser for 1999, 2000 og 2001.

Det samlede antal forskningspublikationer i 2001 ligger knap 8% højere end i 2000, og 28% højere end i 1997. Det vurderes som en positiv udvikling, at der er en tydelig fremgang i antal fremmedsprogede bøger, afhandlinger og tidsskrifter under ét. Der kan endvidere konstateres en fortsat vægtforøgelse, således at antal bøger/afhandlinger og tidsskriftartikler er steget ift 1999 og 2000, mens antal working papers og proceedings er faldet (lidt).

For en nøjere afgrænsning af CBS' forskningspublikationer henvises til CBS' årlige forskningsberetninger, hvori hver enkelt publikation også er nævnt⁴⁾.

I tabellerne 7 og 8 vises antallet af forskningspublikationer og anden forskningsformidling for hhv 1999, 2000 og 2001 for hvert af de to fakulteter.

4) Se <http://www.cbs.dk/aboutcbs/publdk.shtml>

	1999	2000	2001
Fremmedsprogede publikationer			
afhandlinger og bøger	34	36	40
artikler i tidsskrifter og antologier	212	241	251
Nordisksprogede publikationer			
afhandlinger og bøger	65	72	74
artikler i tidsskrifter og antologier	207	219	293
Øvrige publikationer			
working papers og proceedings	406	336	328
Forskningspublikationer i alt	924	904	986
Anden skriftlig forskningsformidling	224	270	298
Forskningspublikationer og anden -formidling i alt	1.148	1.174	1.284

TABEL #7

Forskningspublikationer mv Det økonomiske fakultet 1999, 2000 og 2001

	1999	2000	2001
Fremmedsprogede publikationer			
afhandlinger og bøger	10	15	12
artikler i tidsskrifter og antologier	45	46	50
Nordisksprogede publikationer			
afhandlinger og bøger	21	18	10
artikler i tidsskrifter og antologier (i 96 også proceedings)	37	21	27
Øvrige publikationer			
working papers og proceedings	31	26	26
Forskningspublikationer i alt	144	126	125
Anden skriftlig forskningsformidling	105	53	79
Forskningspublikationer og anden -formidling i alt	249	179	204

TABEL #8

Forskningspublikationer mv Det sproglige fakultet 1999, 2000 og 2001

Nogle få forskningspublikationer er udarbejdet ved enheder, som ikke henhører under fakulteterne, således 5 ved Biblioteket i 2001.

TABEL #9

Øvrige indikatorer
for CBS' forsk-
ningsproduktion

	1997	1998	1999	2000	2001
Ph.d. grader	14	13	17	23	31
Doktorgrader	-	1	2	-	-
Forskningsårsværk, videnskabeligt pers.	159	163	202	233	245

Anm.: Forskningsårsværkene indbefatter forskeruddannelse og eksternt finansieret forskning

Efter flere års stabilitet er antal ph.d.-grader steget i 1999, i 2000 og igen markant i 2001. Antal forskningsårsværk er steget gennem hele perioden 1997-2001.

c. Biblioteks- og IT-service

TABEL #10

Nøgletal vedr. Bibli-
otekets virksomhed
1997-2001

	1997	1998	1999	2000	2001
Udlån (hidtidigt opgørelsesprincip)	481.333	501.116	517.889	616.192	...
Biblioteksbenyttelse (nyt opgørelsesprincip)	886.839
heraf elektroniske udlån	97.515	194.869	321.029
Bestand af bøger og seriepublikationer	257.283	270.040	281.122	292.898	296.322
Besøgende på biblioteket	244.768	335.054	301.379	426.811	775.104

Tallet for bibliotekets produktion er ikke helt sammenligneligt med de tidligere års, idet optællingsmåden for elektronisk benyttelse er ændret og fornyelser specificeret separat i overensstemmelse med nye tilkendegivelser fra Biblioteksstyrelsen. Hertil kommer, at der for at give et retvisende billede af den samlede aktivitet er tilføjet tal for indlån og anslåede tal for benyttelse på stedet (som ikke registreres i udlånssystemet), ligesom antal af besøgende i publikumsområder (incl Learning Resource Center) er anført. Det sidste tal afspejler den meget store brug af biblioteket som arbejds- og studiested.

	1999	2000	2001
Fysiske materialer	310.364	298.530	305.330
Elektroniske materialer i alt	97.515	194.869	321.029
E-tidsskrifter			167.915
E-aviser			135.856
Øvrig e-benyttelse			17.258
Præsensbenyttelse	96.926
Fornyelser	132.101	128.556	163.554
I alt	886.839

TABEL #11

Biblioteksbenyttelse 1999-2001, efter nyt opgørelsesprincip

Opgørelsen i henhold til det nye opgørelsesprincip, som er lagt til grund fra 2001, er vist i tabel 11. Den elektroniske benyttelse udgjorde i 2001 36%. Der er en meget kraftig vækst i udlånet via elektroniske tidsskrifter.

Åbningstiden er udvidet med 9 timer til i alt 80 timer om ugen. Mandag til torsdag holdes nu åbent til kl. 21.30 og lørdag-søndag fra kl. 10 til 18.

Besøgstallet i publikumsområderne udgjorde 775.104, hvilket er en stigning på hele 81,6% i forhold til år 2000. Det gennemsnitlige daglige besøgstal er 2.385 (samlet for begge bibliotekets afdelinger).

Ifølge en brugerundersøgelse er mere end 80% af bibliotekets brugere tilfredse med faciliteterne; CBS-ansatte er væsentligt mere tilfredse end CBS-studerende.

Ventetiden på reserveret materiale er faldet - for studerende fra 22 til 18 dage og for ansatte fra 21 til 18 dage.

I 2001 blev etableret fjernadgang (proxyserver) til størstedelen af bibliotekets webbase-rede fuldtekstbaser. CBS-ansatte og -studerende kan benytte denne service hjemmefra, på studieophold mm.

Biblioteket har intensiveret sin formidling af højskolens forskningsaktiviteter i 2001 via det elektroniske nyhedsbrev Bis-LibNjuuz. Nyhedsbrevet bringer (ud over nyt om biblio-

teksservice) bogomtaler, boganmeldelser og nyheder om forskningsprojekter, tiltrædelsesforelæsninger, ph.d.-aktiviteter mm.

2.3. Analyse af CBS' ressourceanvendelse

a. Hovedtal om ressourcerne

De samlede udgifter excl moms er i løbende priser steget fra 580,7 mio kr i 2000 til 622,9 mio kr i år 2001. Det samlede personaleforbrug i år 2001 var 1.018 årsværk mod 987 årsværk i 2000.

For den samlede virksomhed viser CBS' regnskab et positivt driftsresultat på 11,6 mio kr i 2001 (mod 2,9 mio i 2000).

Sættes CBS' samlede udgifter for året 2001 i forhold til de samlede udgifter for 2000 (opregnet til 2001-prisniveau med 3,3%), fås en stigning på 1,7%.

CBS har i de seneste finansår investeret store beløb i videreudvikling af sine daguddannelser og i fortsat teknologisk udbygning. Der er over driftsregnskabet afholdt udgifter til bygherreanskaffelser i forbindelse med ibrugtagning af nybyggeriet på Solbjerg Plads (indflytning ultimo 1999) med ca. 17 mio kr i 1999, ca. 8 mio kr i 2000 og ca. 1 mio kr i 2001.

b. Formålsopdelt udgiftsregnskab

Fordelingen af udgifter (og årsværk) på formål og delformål er hentet fra den registre-

ring og fordeling, der er gennemført i hvert af årene 1997-2001.

En del af fakultetsadministrationernes udgifter er i 1999, 2000 og 2001 henført til

formålet forskning (mod hidtil udelukkende formålene generel ledelse og administration hhv uddannelse). Se nedenfor om visse principielle ændringer af formålsfordelingen i 2001.

TABEL #12

**Formålsopdelt
udgiftsregnskab
1997-2001**

(mio kr, årets priser, excl moms)	1997	1998	1999	2000	2001
Ordinær uddannelse	161,3	169,6	158,3	156,7	188,5
Åben Uddannelse	69,9	73,2	71,2	69,9	69,7
International stud. udveksling	6,5	6,2	6,2	7,0	8,0
Kursusundervisning	0,1	0,0	0,0	0,0	0,1
Basisforskning	76,0	75,8	74,3	79,5	86,4
Tilskudsfinansieret forskning	25,1	24,9	37,3	43,0	42,7
Kontraktforskning	0,1	0,1	0,2	0,6	0,1
Forskeruddannelse	19,6	23,7	26,5	23,8	21,0
Bibliotek	29,4	30,2	34,1	29,0	33,1
Andre faglige formål	0,0	0,1	0,8	0,6	0,1
Bygningsdrift	20,8	20,4	19,1	25,1	28,1
Generel ledelse og administration	43,8	31,4	29,6	42,2	44,0
Øvrige fællesformål	6,8	6,3	4,8	7,7	9,9
Lejemål	46,6	48,0	52,6	34,3	34,5
Prioritetsydelse	0,2	2,3	9,0	30,0	30,5
Vedligehold og mindre byggearbejder	3,5	5,5	20,3	18,6	20,4
Institutionsintern overførselsudgift	0,4	0,4	-0,6	12,7	5,8
Udgifter i alt	510,1	518,1	543,7	580,7	622,9

Anm.: Tallene for 1997-2000 er ændret i forhold til virksomhedsregnskab 2000 ifm krav om udskillelse af institutionsinterne (statslige) overførselsudgifter fra de øvrige formål.

Af CBS' samlede udgifter i 2001 er 46% anvendt til formålene ordinær uddannelse, forskeruddannelse, Åben Uddannelse, international studenterudveksling og kursusundervisning. I 1997 udgjorde udgifterne til disse formål godt 50%.

Udgifterne til Åben Uddannelse og til forskeruddannelse er faldet i 2001,

mens udgifterne til ordinær uddannelse er steget.

Forholdet mellem udgifter til forskning og udgifter til uddannelse (incl forskeruddannelse) var i 2001 0,45 mod 0,39 i 1997. CBS tilstræber generelt en større forskningsandel, hvorfor ændringen i forholdstal indikerer en positiv udvikling.

Formålsopdelingen af regnskabet skal fortolkes med stor forsigtighed, idet det ifølge aktiviteterens natur gælder, at en stor del af udgifterne ikke kan henføres direkte til forskning, undervisning eller den tilhørende administration; således er i alt 46% af CBS' udgifter i 2001 formålsfordelt vha fordelingsnøgler.

c. Indtægtskilder

Over perioden 1997-2001 har de samlede indtægter vist en stigning, også hvis der tages højde for prisudviklingen. Det lave udgangspunkt i 1997 skyldes dog bla en ændring af regnskabspraksis, hvorefter tilskudsmidler på ca. 17 mio ikke blev indtægtsført i finansåret. Tabel 13 viser fordelingen på indtægtskilder.

(mio kr. årets priser)	1997	1998	1999	2000	2001
Ordinær uddannelse taxameterindtægt	180,9	184,1	183,8	191,1	210,2
Forskeruddannelse taxameterindtægt	4,1	4,3	4,3	4,0	4,2
Åben Uddannelse taxameterindtægt	30,0	28,8	28,2	25,5	25,6
Øvrige uddannelser taxameterindtægt	3,5	3,7	3,8	4,5	5,3
Statslige fonds- og programmidler til forskning	9,7	17,1	23,1	32,3	33,7
EU og andre internationale tilskudsgivere til forskning	3,2	6,2	4,3	3,7	0,5
Øvrige tilskudsgivere til forskning	-3,9	11,4	8,1	10,6	8,2
Basisbevilling til forskning	100,7	108,2	109,2	107,7	111,8
Bevilling til kapitalformål (husleje mv)	47,6	51,1	63,5	66,1	65,5
Bevilling til øvrige formål (især Bibliotek)	36,4	38,9	42,6	39,0	39,2
Grundbevilling	1,0	1,0	1,1	1,1	1,1
Deltagerbetaling for Åben Uddannelse	40,7	46,7	52,7	51,3	57,3
Driftsindtægter ved salg og udleje	8,0	16,0	7,7	5,3	7,3
Indtægter ved indtægtsdækk virks.	0,8	1,2	1,0	1,8	1,0
Driftsindtægter i øvrigt	0,0	0,8	5,5	7,0	11,5
Stipendierater (fra ministeriet/SU-styrelsen)	7,1	4,7	2,7	2,3	0,8
Stipendierater fra andre	0,0	-0,5	-0,3	0,1	0,0
Overførselsindtægter til ph.d.- løn	0,0	2,9	5,1	5,4	7,9
Tilskud fra internat.org. til udd.programmer	0,8	1,4	5,8	-0,4	2,3
Tilskud i øvrigt til uddannelsesformål mv	3,1	8,1	6,7	7,5	22,7
Statslig overførselsindtægt	0,1	0,2	3,3	17,7	18,5
Indtægter i alt	473,8	536,3	562,2	583,6	634,6

TABEL #13

Indtægter fordelt på kilder, 1997-2001

Der har over perioden været et fald i taxameterindtægterne for Åben Uddannelse; deltagerbetalingen er i samme periode steget

mere end faldet i taxameterindtægterne. Bevillingerne til basisforskning er steget over perioden. Taxameterindtægter fra ordinær

uddannelse ligger i 2001 knap 4% over 1997 (i faste priser).

Stigningen i Tilskud i øvrigt til uddannelsesformål skyldes især de ekstra midler, som blev uddelt ifølge flerårsaftalen ifm finanslov 2001.

Taxameterindtægterne til uddannelse (incl taxameterindtægt til fællesudgifter) udgjorde i 1997 46% af de samlede indtægter; den tilsvarende andel er i 2001 faldet til 38%.

Der kan ikke foretages en direkte sammenligning af bestemte udgiftsformål i tabel 12 med tilsvarende indtægtskilder i tabel 13, især fordi indtægterne til uddannelse (taxameterindtægter og deltagerbetaling) samt bevillinger og indtægter til forskning indeholder bidrag til finansiering af fællesudgifter, herunder bygningsdrift og generel ledelse og administration. CBS kan i henhold til universitetsloven frit disponere bevillinger og indtægter mellem uddannelse, forskning og andre formål.

TABEL #14

Indtægter fordelt på hovedkilder, herunder finansloven, 1997-2001

(mio kr, årets priser)	1997	1998	1999	2000	2001
Basisbevillinger (forskning, bibl., bygninger mm)	194,7	209,3	225,0	229,7	246,3
Taxameterindtægter (ordinære, åben udd, ph.d.)	218,5	221,0	220,1	220,7	240,1
Eksterne tilskud, incl statslige	11,1	41,6	47,2	50,1	52,6
Deltagerbetaling ved Åben Uddannelse	40,7	46,7	52,7	52,2	57,3
Øvrige driftsindtægter	8,8	17,8	17,2	30,9	38,3
Indtægter i alt	473,8	536,4	562,2	583,6	634,6
Heraf på finansloven til CBS	413,2	430,3	445,1	450,4	486,4
Finanslovmidler i procent	87%	80%	79%	77%	77%

Af tabel 14 fremgår, at finanslovmidlernes andel af CBS's samlede indtægter i løbet af perioden er faldet fra at udgøre 87% i 1997 til at udgøre 77% i 2001. Over samme periode er deltagerbetaling ved Åben Uddannelse steget fra at udgøre 8,6% til at udgøre 9,0% af indtægterne. Den store stigning fra år 2000 i Øvrige driftsindtægter skyldes især salg af undervisning og administrationssydelsler mv til IT-højskolen.

d. Ekstern forskningsfinansiering

I 2001 udgør eksterne tilskud til tilskudsfinansieret forskning 42,4 mio kr mod 46,6 mio i 2000 og 35,5 mio i 1999. Det tilstræbes at tiltrække flere eksterne tilskudsmidler til forskningen i de kommende år.

2.4. Analyse af udvalgte mål om udvikling fra udviklingskontrakten

a. Forskeruddannelse

En mulighed for at styrke forskningen i et partnerskab med erhvervslivet ville være at etablere en Doctor of Business Administration. CBS har i et høringsvar til ny ph.d.-bekendtgørelse støttet, at forskeruddannelsen kan organiseres på deltid, således at det bliver muligt at udbyde mere praksisrettede forskeruddannelsesforløb for kandidater med erhvervserfaring, og har som et måske bedre alternativ foreslået en egentlig DBA bekendtgørelse. At erhvervslivet er særdeles interesseret i området, indikeres af at knap 60 % af CBS' 199 ph.d.-studerende er helt eller delvist eksternt finansieret, heraf 10 på ATV stipendier og 8 som virksomhedsfinansierede privatister.

CBS har i januar 2001 oprettet en ny forskerskole i ledelsesteknologi, så der nu er fem forskerskoler: for Erhvervsøkonomi, for Informatik, for Viden og Ledelse, for Research Development og for Ledelsesteknologi. På Det erhvervsproglige Fakultet er volumen for lille og forskningsfelterne for spredt til at det har været muligt at oprette en forskerskole.

På Det erhvervsøkonomiske Fakultet har en analyse vist, at det næppe ville være hensigtsmæssigt at oprette en forskerskole i Virksomhedskommunikation. De fem forskerskoler har samarbejdsaftaler med 9 internationale forskerskoler, og der har i 2001 været 11 udenlandske ph.d.-studerende på ophold på CBS.

CBS kan konstatere, at gennemførelstiderne stadig ligger væsentligt over de normerede tre år, ligesom frafaldet er relativt stort. Dette søges modvirket netop gennem opbygningen af miljøerne på forskerskolerne.

b. Virksomhedskommunikation

Forskningen i virksomhedskommunikation foregår på flere af CBS' institutter, primært Institut for Afsætningsøkonomi, Institut for Interkulturel Kommunikation og Ledelse, Institut for Ledelse, Politik og Filosofi samt Institut for Fransk, Italiensk, Russisk, Spansk og Tysk (FIRST) og Institut for Engelsk. Der er oprettet flere netværk, fx Forum for Reklameforskning, og der etableres et center for kommunikation på Det erhvervsproglige Fakultet. Disse projekter samles i et fælles netværk, Center for Corporate Communication. Formålet er at støtte synergien i samspillet mellem de forskellige fagdiscipliner der indgår i virksomhedskommunikation samt at

profilere højskolens aktiviteter på området internationalt. CBS har meget store forventninger til udviklingen på området.

CBS har udviklet et nyt bachelorstudium i erhvervsøkonomi og virksomhedskommunikation – HA(kom.). Uddannelsen får status af en kombinationsuddannelse i henhold til HA-bekendtgørelsens bestemmelser herom. Som baggrund for uddannelsens etablering og faglige profilering, blev der i efteråret 2001 gennemført en omfattende interviewundersøgelse med kommunikationschefer og kommunikationsrådgivere for at kortlægge arbejdsmarkedsbehovet for kommunikationsuddannede og de specifikke kvalifikationsbehov. De første studerende starter på uddannelsen i september 2002. En Master of Corporate Communication er under udvikling.

c. International benchmarking

CBS deltog i 2001 i en benchmarking, foreslået af ESMU (European centre for Strategic Management of Universities), hvor 7 europæiske universiteter sammenlignede aktiviteter, for at finde "best practice". Der deltog universiteterne Amsterdam, London School of Economics, Louvain, Lund, Maastricht og Zürich. CBS valgte at deltage på tre ud af fire mulige områder: Strategic management, Management of Teaching, Learning & Assessment og Marketing the University. CBS deltog ikke i Financial Management.

CBS kom mere end pænt ud af benchmarkingen. Assessorerne, hvis vurderinger baseres på institutionernes selvevalueringer og et ganske omfattende datamateriale, gav institutionerne følgende overall scores (5 er bedst) på de tre områder:

	CBS	2	3	4	5	6	7
Strategic management	5	-	-	3	4	3	5
Teaching & Learning	4	4-	4	4	4+	3	3+
Marketing	3	3	2	2	3	-	3

TABEL #15

Resultat af ESMU benchmarking

Anm.: De 7 institutioner er her anonymiseret, hver institution må kun offentliggøre sin egen score.

Assessorerne fremhævede både på det strategiske område og for uddannelserne, at CBS' aktiviteter var sat ind i en begrebsmæssig ramme, den lærende organisation, og at strategierne var kommunikeret ud til alle medarbejdere. Assessorerne bemærkede også, at CBS' ledelse brugte ledelsespuljer (på ca. 5% af CBS' omsætning) til at "lede gennem projekter", dvs. at holde muligheder åbne for enhver forsker, der kunne præsentere et projekt med kvalitet, også selvom projektet repræsenterede en ændring eller nyudvikling af vedtagne strategier. Der opnås både en fornemmelse af strategisk retning, og en bevidsthed om at man som forsker kan påvirke retningen.

Af de ting CBS kunne lære af de andre universiteter var en mere systematisk analyse af muligheder og trusler i omverdenen, ligesom nogle af de deltagende universiteter havde en mere systematisk – eller måske mere bureaukratiseret – planlægnings- og opfølgingsproces. CBS er gået ind i et projekt omkring universiteters markedsføring, forestået af det engelske konsulentfirma hvorfra assessorerne af markedsføringsaktiviteterne kom.

d. Bygninger og infrastruktur

CBS' nye bygning, Solbjerg Plads 3, har været en succes for studiemiljøet. Den anvendes i meget stor udstrækning af de studerende til gruppearbejde og Biblioteket benyttes flittigt, også i weekenden. Rengøringen af bygningen, ligesom af CBS' bygninger i øvrigt, har været en mere begrænset succes. CBS planlægger derfor at skifte leverandør, således at det i stedet for en eneleverandør bliver tre nye, forskellige firmaer, der gør rent.

Arkitektkonkurrence om etape 2, 12.000 nye kvadratmeter på Solbjerg Plads, blev påbegyndt i 2001. Det forventes at etape 2 vil kunne tages i brug i sommeren 2005, forudsat at der ikke opstår problemer i forbindelse med den politiske vedtagelse af lokalplan for området.

2.5 Sammenfattende vurdering af resultatanalysen

Det er CBS' vurdering, at de ovenfor beskrevne aktiviteter viser, at CBS inden for sine strategiske indsatsområder i 2001 har arbejdet målrettet med at udvikle sine uddannelser, sit forskningssamarbejde, sit kvalitetssikringsberedskab og sin infrastruktur. De beskrevne effekter og produkter viser tilsvarende, hvorledes CBS har opfyldt sine overordnede formål. Med de økonomiske ressourcer, som er stillet til rådighed, mener CBS at have opnået gode resultater i år 2001, som er det andet år under CBS' 4-årige udviklingskontrakt.

3.1. Årets resultat og opsparingen

De samlede udgifter excl moms udgjorde i år 2001 622,9 mio kr., mens bevillinger og indtægter udgjorde 634,6 mio kr

CBS' driftsresultat og opsparing har i perioden 1997 til 2001 udviklet sig som følger (indtægtsdækket virksomhed samt tilskudsfinansieret forskning og andre tilskudsfinansierede aktiviteter indgår):

(mio kr, excl moms, året priser)	1997	1998	1999	2000	2001
Driftsresultat	-36,4	18,3	18,5	2,9	11,6
heraf driftsresultat af almindelig virksomhed	-14,2	11,4	24,9	11,5	11,1
Opsparing ved årets udgang	2,1	20,3	38,9	41,7	53,4
heraf opsparing af almindelig virksomhed	-7,0	4,4	29,3	40,8	51,8

TABEL #16

Driftsresultat og opsparing 1997-2001

CBS har siden 1998 sparet op med henblik på yderligere nødvendige investeringer i byggeriet Solbjerg Plads etape 1, udbygning af CBS' campusområde, herunder især Solbjerg Plads etape 2, udvikling af uddannelserne samt styrkelse af IT-infrastrukturen.

En del af opsparingen planlægges anvendt til udbygning af informatikområdet på institutterne for Informatik og Datalingvistik samt CBS Learning Lab og e-learning, blandt andet til rekruttering af ny viden og til etablering af multimedielaboratorier samt til IT-udvikling i øvrigt. Endvidere vil opsparingen blive anvendt på indsatsområder ifm kommunikationsstrategien og til studieudvikling i form af nye uddannelser inden for såvel dagstudier, master uddannelser som Åben Uddannelse i øvrigt.

Opsparingen forventes reduceret inden udgangen af år 2002.

3.2 Regnskabstabeller

I regnskabstabellerne 1-6 nedenfor findes CBS' officielle regnskabsaflæggelse for følgende hovedkonti på finansloven: §20.63.21 Handelshøjskolen i København (Driftsbev.) og §20.63.22 Handelshøjskolen i København (Anlægsbev.).

Driftsregnskab og bevillingsafregning for driftsbevillingerne udgør tabel 1 og 2. Regnskabstabel 3, 3a, 3b og 3c indeholder det formålsopdelte regnskab. Regnskabstabellerne 4a og 4b indeholder resultatopgørelse opdelt på underkonti samt akkumuleret resultat/uforbrugte midler.

Bevillingsafregning for anlægsbevillinger og oversigt over igangværende og afsluttede anlægsprojekter udgør regnskabstabel 5 og 6. Anlægsudgifterne vedrører primært opførelsen af nybygning på Solbjerg Plads, Frederiksberg.

REGNSKABSTABEL
#1

DRIFTSREGNSKAB
2001

	2000	2001			2002
	Regnskab (R)	Regnskab (R)	Budget (B+TB)	Afvigelse (B+TB)-(R)	Budget
Mio kr, 3 decimaler, årets priser					
1 Indtægter	583,589	634,585	580,400	-54,185	613,200
1.1 Nettoudgiftsbevilling	225,600	230,400	229,000	-1,400	180,700
1.2 Driftsindtægter	357,989	404,185	351,400	-52,785	432,500
2 Udgifter	580,736	622,940	580,400	-42,540	613,200
2.1 Lønudgifter	354,894	381,378			
2.2 Øvrige driftsudgifter	225,841	241,562			
3 Overskud som bortfalder					
4 Årets resultat	-2,853	-11,645	0,000	11,645	0,000

REGNSKABSTABEL
#2

BEVILLINGSAFREG-
NING FOR DRIFTS-
BEVILLING 2001

Mio kr, 3 decimaler, årets priser	Nettoudgift
Resultatopgørelse:	
1 Bevilling (B+TB)	230,400
2 Regnskab	248,304
3 Bevillingsafvigelse (1-2)	-17,904
4 Korrektioner til bevillingsafvigelsen ud fra regnskabet :	
4.1 Ikke-fradragsberettiget købsmoms	29,549
6 Årets overskud før dispositioner (3 - 4.1)	11,645
Akkumuleret overskud:	
11 Akkumuleret overskud ultimo forrige år:	41,722
12 Primokorrektioner til akkumuleret overskud ultimo forrige år :	
12.2 Andre korrektioner	
13 Akkumuleret overskud primo indeværende år	41,722
14 Årets overskud (jf resultatopgørelsen)	11,645
15 Akkumuleret overskud ultimo indeværende år	53,367
18 Overskud som bortfalder	
19 Akkumuleret overskud til videreførsel ultimo indeværende år	53,367

Mio kr, 3 decimaler, årets priser, ex moms	INDTÆGTER	UDGIFTER	DIFFERENCE	OVERSKUD
Faglige formål:				
1.0 Uddannelse	323,437	266,339	57,098	
2.0 Forskning	167,453	150,196	17,257	
3.0 Andre faglige formål	39,753	33,261	6,491	
Fællesformål:				
4.1 Generel Ledelse og administration		43,961	-43,961	
4.2 Andre fælles formål		43,755	-43,755	
4.3 Kapitalformål	65,500	85,427	-19,927	
4.0 Fællesformål i alt	65,500	173,143	-107,643	
5.0 Ufordelte indtægter	38,442		38,442	
6.0 Årets overskud i alt	634,585	622,940		11,645

REGNSKABSTABEL
#3

Hovedformålsover-
sigt 2001
Indtægter, udgifter
og resultat

Anmærkninger:

Udgifterne og indtægterne i hovedformålsoversigten og driftsregnskaberne for hovedformålene er ikke direkte sammenlignelige og kan ikke samlet ses som udtryk for et "overskudsbegreb". Det skyldes, at bevillingerne inkluderer bidrag til fællesområdet, og at universiteterne frit kan disponere ved anvendelse af bevillingerne (basisforskningsmidler og uddannelsesexametre) under et.

Mio kr, 3 decimaler, årets priser, ex moms	1997	1998	1999	2000	2001
Bevillingsfinansieret område:					
1.0 Indtægter	258,935	272,827	281,019	279,512	323,437
2.0 Udgifter	237,654	249,006	235,690	233,590	266,284
3.0 Overskud	21,281	23,821	45,329	45,922	57,153
Markedsstyret område:					
4.0 Indtægter	0,054	0,028	0,000	0,000	0,000
5.0 Udgifter	0,127	0,008	0,000	0,000	0,055
6.0 Dækningsbidrag	-0,073	0,020	0,000	0,000	-0,055
7.0 Årets overskud i alt	21,208	23,841	45,329	45,922	57,098

REGNSKABSTABEL
#3.a

Driftsregnskab for
uddannelse

**REGNSKABSTABEL
#3.b**

**Driftsregnskab for
forskning**

Mio kr, 3 decimaler, årets priser, excl moms	1997	1998	1999	2000	2001
Bevillingsfinansieret område:					
1.0 Indtægter	121,024	154,207	156,497	166,088	167,040
2.0 Udgifter	120,776	124,453	138,188	146,240	150,117
3.0 Overskud	0,247	29,754	18,310	19,848	16,923
Markedsstyret område:					
4.0 Indtægter	0,022	0,160	0,408	0,934	0,413
5.0 Udgifter	0,108	0,058	0,154	0,613	0,079
6.0 Dækningsbidrag	-0,086	0,102	0,254	0,321	0,334
7.0 Årets overskud i alt	0,161	29,856	18,564	20,169	17,257

**REGNSKABSTABEL
#3.c**

**Driftsregnskab for
andre faglige
formål**

Mio kr, 3 decimaler, årets priser, ex moms	1997	1998	1999	2000	2001
Bevillingsfinansieret område:					
1.0 Indtægter	36,402	38,878	42,600	39,000	39,200
2.0 Udgifter	29,417	30,241	34,142	29,035	33,139
3.0 Overskud	6,985	8,637	8,458	9,965	6,061
Markedsstyret område:					
4.0 Indtægter	0,747	1,023	0,577	0,837	0,553
5.0 Udgifter	0,000	0,095	0,822	0,608	0,122
6.0 Dækningsbidrag	0,747	0,928	-0,245	0,229	0,431
7.0 Årets overskud i alt	7,732	9,565	8,213	10,194	6,491

Anmærkninger:

Udgifterne og indtægterne i hovedformålsoversigten og driftsregnskaberne for hovedformålene er ikke direkte sammenlignelige og kan ikke samles ses som udtryk for et "overskudsbegreb". Det skyldes, at bevillingerne inkluderer bidrag til fællesområdet, og at universiteterne frit kan disponere ved anvendelse af bevillingerne (basisforskningsmidler og uddannelsesexametre) under et.

De anførte udgifter på det markedsstyrede område er opgjort inklusive forbrug af overskud fra tidligere år.

Mio kr, 3 decimaler, årets priser	1997	1998	1999	2000	2001
UK 10 - Ordinær virksomhed					
Indtægter	456,983	493,442	513,952	531,619	580,912
Udgifter	476,097	481,958	489,077	520,137	569,836
Resultat	-19,114	11,485	24,874	11,482	11,076
RF-korrektion	-0,074				
Akkumuleret resultat	-7,088	4,397	29,271	40,753	51,829
UK 90 - Indtægtsdækket virksomhed					
Indtægter	0,823	1,211	0,985	1,771	0,966
Udgifter	0,525	2,106	3,853	1,316	0,389
Resultat	0,298	-0,896	-2,868	0,455	0,577
RF-korrektion					
Akkumuleret resultat	4,270	3,374	0,506	0,962	1,539
UK 95 - Tilskudsfinansieret forskningsvirksomhed					
Indtægter	9,025	34,592	35,512	46,612	42,440
Udgifter	29,020	29,761	38,408	53,315	42,447
Resultat	-19,994	4,831	-2,896	-6,704	-0,007
RF-korrektion					
Akkumuleret resultat	4,777	9,607	6,711	0,007	0,000
UK 97 - Andre tilskudsfinansierede aktiviteter					
Indtægter	2,105	7,096	11,745	3,587	10,267
Udgifter	4,523	4,250	12,321	5,968	10,267
Resultat	-2,419	2,846	-0,576	-2,381	0,000
RF-korrektion					
Akkumuleret resultat	0,111	2,957	2,381	0,000	0,000
I alt					
Indtægter	468,935	536,340	562,193	583,589	634,585
Udgifter	510,165	518,075	543,659	580,736	622,939
Resultat	-41,230	18,266	18,534	2,853	11,646
RF-korrektion	-0,074	0,000	0,000	0,000	0,000
Akkumuleret resultat	2,069	20,335	38,869	41,722	53,367

REGNSKABSTABEL
#4a

Resultatopgørelse
og akkumuleret
resultat

**REGNSKABSTABEL
#4b**

Uforbrugte midler

Mio kr, 3 decimaler	1998	1999	2000	2001
Tilskudsfinansieret forskning (UK 95)				
Statslige fonds- og programmidler	4,805	18,686	9,499	10,535
EU og andre internationale tilskudsgivere	0,620	-0,557	-1,301	0,675
Øvrige tilskudsgivere	3,089	3,076	2,377	2,288
I alt	8,514	21,205	10,575	13,498
Andre tilskudsfinansierede aktiviteter (UK 97)				
Statslige fonds- og programmidler	-0,046	-0,479	-0,868	0,348
EU og andre internationale tilskudsgivere	1,295	-2,644	0,546	0,786
Øvrige tilskudsgivere	2,421	11,801	15,650	12,457
I alt	3,670	8,678	15,328	13,591

**REGNSKABSTABEL
#4c**

**Resultatopgørelse
for markedsstyrede
aktiviteter. Omkostningsbaseret**

Mio kr, 3 decimaler	Kontraktforskning	Rest	UK 90 i alt
Omsætning	0,413	0,553	0,966
Omkostninger	0,121	0,267	0,388
Resultat før afskrivning og forrentning m.v.	0,292	0,286	0,578
Afskrivninger	0,000	0,000	0,000
Forrentning	0,000	0,000	0,000
Årets omkostningsbaserede resultat	0,292	0,286	0,578

Mio kr, 3 decimaler, årets priser, ex moms	Bruttoudgift	
	Udgifter	Indtægter
Resultatopgørelse		
1.0 Bevilling (B+TB)	5,600	0,000
2.0 Regnskab	9,363	0,000
3.0 Bevillingsafvigelse (1-2)	-3,763	0,000
4.0 Korrektioner til bevillingsafvigelsen ud fra regnskabet:		
4.1 Ikke-fradragsberettiget købsmoms	0,000	
6 Årets overskud før dispositioner (3 - 4.1)	-3,763	0,000
Akkumuleret resultat :		
11 Akkumuleret overskud ultimo forrige år	17,870	
12 Primokorrektion i forbindelse med kontoændring:	0,000	
12.2 Andre korrektioner		
13 Akkumuleret overskud primo indeværende år	17,870	
14 Årets overskud (jf resultatopgørelsen)	-3,763	
15 Akkumuleret overskud ultimo indeværende år	14,107	0,000
18 Overskud som bortfalder	0,000	
19 Akkumuleret overskud til videreførsel ultimo indeværende år	14,107	0,000

REGNSKABSTABEL
#5

Bevillingsafregning
for anlægsbevilling
2001

Mio kr, årets priser	Hjemmel	Bygge- start	Forventet afslutnings- tidspunkt	Totaludgift (indeks 164,9)	Stats- udgift (indeks 164,9)	Årets udgift	Forventet restudgift (indeks 164,9)
Igangværende projekter:							
Nybyggeri	fAkt 194 1994 Akt 333 1995	1994	2002	551,0	110,2	0,0	0,0
Nybyggeri, 2. Etape	FL 2000	2000	2004	300,0	60,0	0,0	59,9
Etablering af Solbjerg Plads	FL 2000	2000	2002	9,2	9,2	0,0	7,7
Afsluttede projekter:							
Fra rådighedspuljer:							
Mindre byggearbejder	Finansloven	2000	2001		1,1	0,0	
Andre byggearbejder	Finansloven	1999	2001		9,4	9,4	

REGNSKABSTABEL
#6

Igangværende og
afsluttede anlægs-
projekter 2001

3.3. Regnskabsmæssige forklaringer og regnskabspraksis

CBS' driftsregnskab giver ikke anledning til afgivelse af regnskabsmæssige forklaringer.

Det akkumulerede resultat for indtægtsdækket virksomhed er positivt som i de tidligere år, jfr tabel 4a.

Formålsopdelingen til brug for regnskabs-tabellerne 3, 3a, 3b og 3c er sket på følgende måde:

En mindre del af det samlede ressourceforbrug er formålkonteret direkte i forbindelse med udgiftsregistreringen i årets løb. Det gælder fortrinsvis de faglige områders udgifter til timelønnet undervisning og til en del forskningsprojekter.

Andre udgifter henføres til bestemte formål med udgangspunkt enten i den enhed, der har været ansvarlig for udgiftsafholdelsen, eksempelvis Biblioteket, eller med udgangspunkt i udgiftsarten, for eksempel husleje. De resterende udgifter er formålsfordelt på grundlag af forskellige sæt af fordelingsnøgler, der i hovedsagen er fastlagt med udgangspunkt i budgetteringen.

46% af udgifterne er fordelt ved fordelingsnøgler.

I forhold til 2000 er der fsva fordelingen af udgifter på formål ændret principper som følger:

- Institutionsinterne overførsler (interne statslige overførsler) er i virksomheds-

regnskabet for år 2001 i henhold til ministeriets retningslinier udskilt som et særligt "formål". Den ændrede formålsfordeling er gennemført også for årene 1997-2000.

- IT-support (som leveres af biblioteket til hele CBS) er fra år 2001 formålsfordelt ikke kun på bygningsdrift, bygningsvedligeholdelse og generel ledelse og administration, men i vidt omfang også på de faglige områder uddannelse og forskning. Der er ikke gennemført tilsvarende ændring af formålsfordelingen for årene 1997-2000.

Til regnskabstabel 5. Bevillingsafregning for anlægsbevilling knyttes følgende regnskabsmæssige forklaringer:

TABEL #17

Regnskabsmæssige forklaringer vedr anlægsbevillinger

§ 20.63.22. Handelshøjskolen i København (Anlægsbevilling)	Afvigelse (=årets overskud)	Afvigelse (=årets overskud)	Korrektion ved bevillingsafregningen	RF-Korrektion	Ny ultimo 2001-saldo (mio kr med 1 dec.)
30. Nybyggeri 2. etape (st.kt.81)	5,5	0,9	0,0	0,0	6,4
31. Etablering af Solbjerg Plads (st.kt.81)	0,0	7,7	0,0	0,0	7,7
51. Mindre byggearbejder (st.kt.81)	0,0	0,0	0,0	0,0	0,0
70. Andre byggearbejder ved Handelshøjskolen i København (st.kt.81)	-9,2	9,2	0,0	0,0	0,0
I alt	-3,7	17,8	0,0	0,0	14,1

Note: Summen af den enkelte underkonto og summen af underkonti kan afvige som følge af afrunding.

Ad 30. Nybyggeri 2. etape: Afvigelsen og beholdningen skyldes, at det forventede grundkøb ikke kunne gennemføres som planlagt idet man forventede ejerforeningen Solbjerg Haves stillingtagen til erhvervelse af en del af det samlede areal. Der forventes fremsendt et aktstykke vedrørende grundkøbet snarest.

Ad 31. Etablering af Solbjerg Plads: Beholdningens størrelse skyldes, at færdiggørelsen af pladsbelægningen er afhængig af tidsplan for Metrobyggeriet på Solbjerg Plads.

Ad 70. Andre byggearbejder: Afvigelsen skyldes forbrug af videreførte beholdninger til et supplerende statslån til 1. etape, jfr Tillægsbevillingsloven for 2001.

#4 DATA

		1997	1998	1999	2000	2001
Ordinær Uddannelse:						
Studierende ordinær uddannelse		8.139	8.437	8.640	9.324	9.962
STÅ ordinær uddannelse		5.960	5.858	5.661	5.818	6.217
Optagne ordinær uddannelse		1.635	1.676	1.794	1.856	2.168
Heraf 1.prioritets ansøgere	1)	2.308	2.475	2.548	1.421	1.792
Gennemsnitsalder for optagne		22,21	22,10	22,00	22,02	22,18
Færdiguddannede bachelorer		913	1.005	1.001	1.009	1.065
gennemsnitsalder		24,57	24,65	24,92	24,88	24,87
gns. gennemførelsestid		2,98	3,03	3,06	3,05	3,02
Færdiguddannede kandidater		733	948	781	793	879
gennemsnitsalder		28,24	28,04	28,23	28,44	28,79
gns. gennemførelsestid		3,65	3,39	3,56	3,66	3,68
Åben Uddannelse:						
Deltagerbetalende STÅ, Åben Uddannelse		2.122	1.983	1.930	1.779	1.752
Færdiguddannede på hele uddannelser, Åben Uddannelse		708	844	894	855	639
Forskeruddannelse:						
Forskeruddannelsesårsværk	2)	97,0	116,5	150,6	94,0	106,5
Forskerstuderende pr. 31.12.		143	159	183	184	199
mænd		93	102	117	114	120
kvinder		50	57	66	70	79
Godkendte ph.d.-afhandlinger		12	13	17	23	31
Doktorgrader:						
Tildelte doktorgrader		0	1	2	0	0
Internationaliseringstilskud:						
Tilskudsudløsende studerende		728	762	785	932	1.058
indgående		395	397	405	458	510
udgående		333	365	380	474	548
Biblioteksoplysninger:						
Bestand bøger og serierpublikationer		257.283	270.040	281.122	292.898	296.322
Samlede udlån, Udlån i alt	5)	481.333	501.116	517.889	616.192	886.839
Udgift pr. udlån i alt		61	60	66	47	37
Bestand bøger og serierpublikationer pr. stud. årsværk (ordinær/ Åben Uddannelse)		32	34	37	39	37
Bestand bøger og serierpublikationer pr. VIP/DVIP		372	383	447	493	476
Nettobygningsarealer:						
Forskningsareal		13.512	13.512	13.512	14.431	14.431
Undervisningsareal		16.552	16.552	16.552	13.186	13.186
Øvrige arealer	3)	6.638	6.638	6.638	43.911	43.911
Samlet nettoareal	3)	36.702	36.702	36.702	71.528	71.528
Personaleforhold:						
Ansatte omregnet til årsværk		1.005,9	994,1	981,6	986,9	1.018
Ansattes gns. alder	4)	41	43
Fratrådte		140	136	140	148	115
Tiltrådte		139	126	154	165	163
Sygefravær (dage pr ansat)	4)	6,8	6,2	5,3	6,1	4,8
Over-/merarb.betal. (1.000 kr lb. priser)		1.864	1.405	2.136	2.469	2.618
heraf til videnskab. pers.		490	642	661	944	766
Lr 35 specialkonsulenter		6	6	5	8	7

DATABLAD #4.1

▶▶

DATABLAD #4.1

◀ ◀

		1997	1998	1999	2000	2001
Personaleforhold (fortsat):						
Lr 36 chefkonsulenter		0	0	0	0	3
Antal AC-fuldmægtige		72	78	73	74	80
Socialt kapitel, antal ansatte 4. Kvt.	4)				18	24

Noter:

1) For årene 1997-1999 dækker tallene 1. prioritetsansøgere blandt ansøgerne, ikke blandt de optagne.

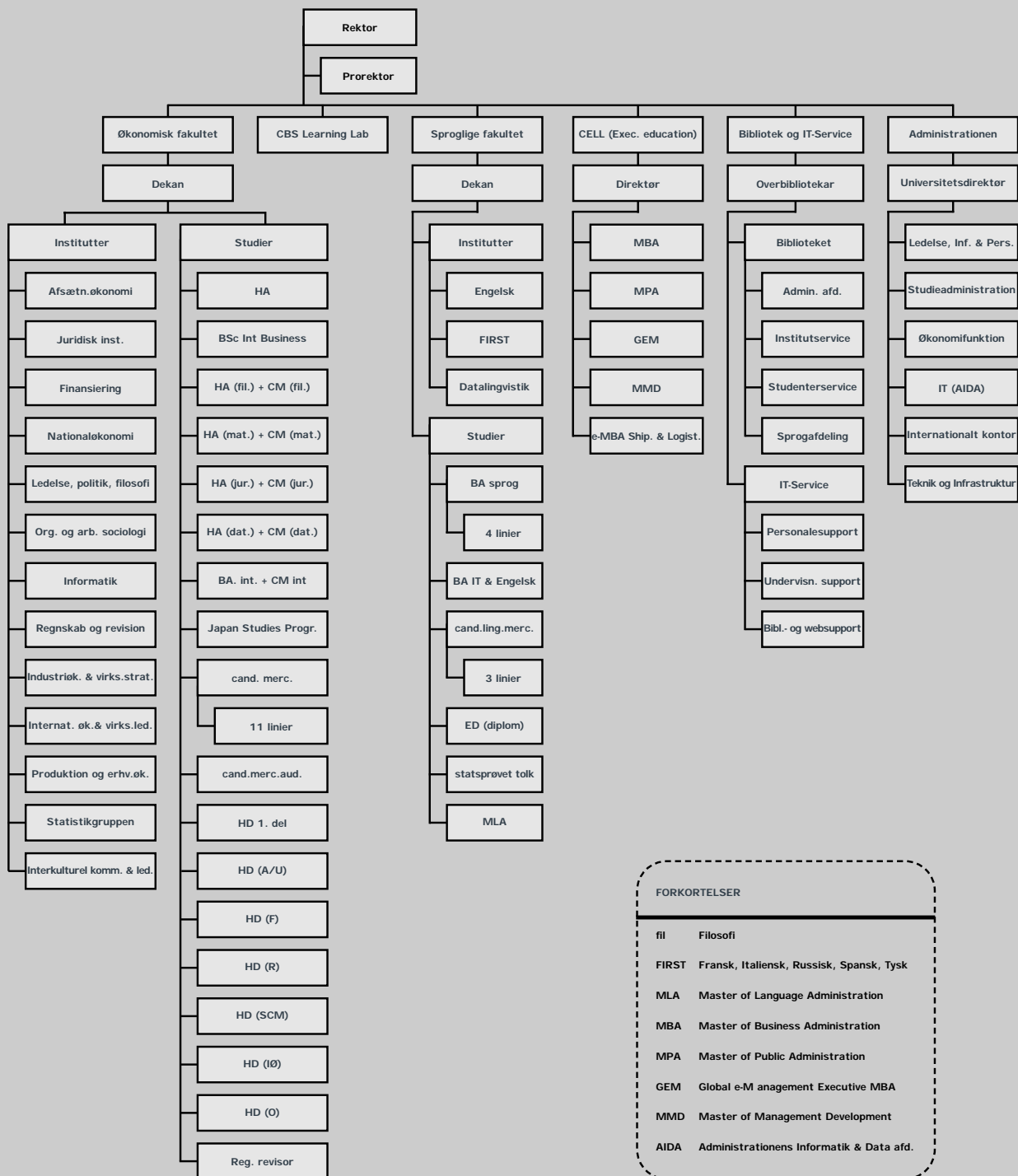
2) Fra år 2000 er opgørelsesmetoden ændret til antal halvårs evalueringer divideret med 2.

3) Fra år 2000 bygger opgørelsen på delvis nye opgørelsesprincipper.

4) Iflg Økonomistyrelsens opgørelser.

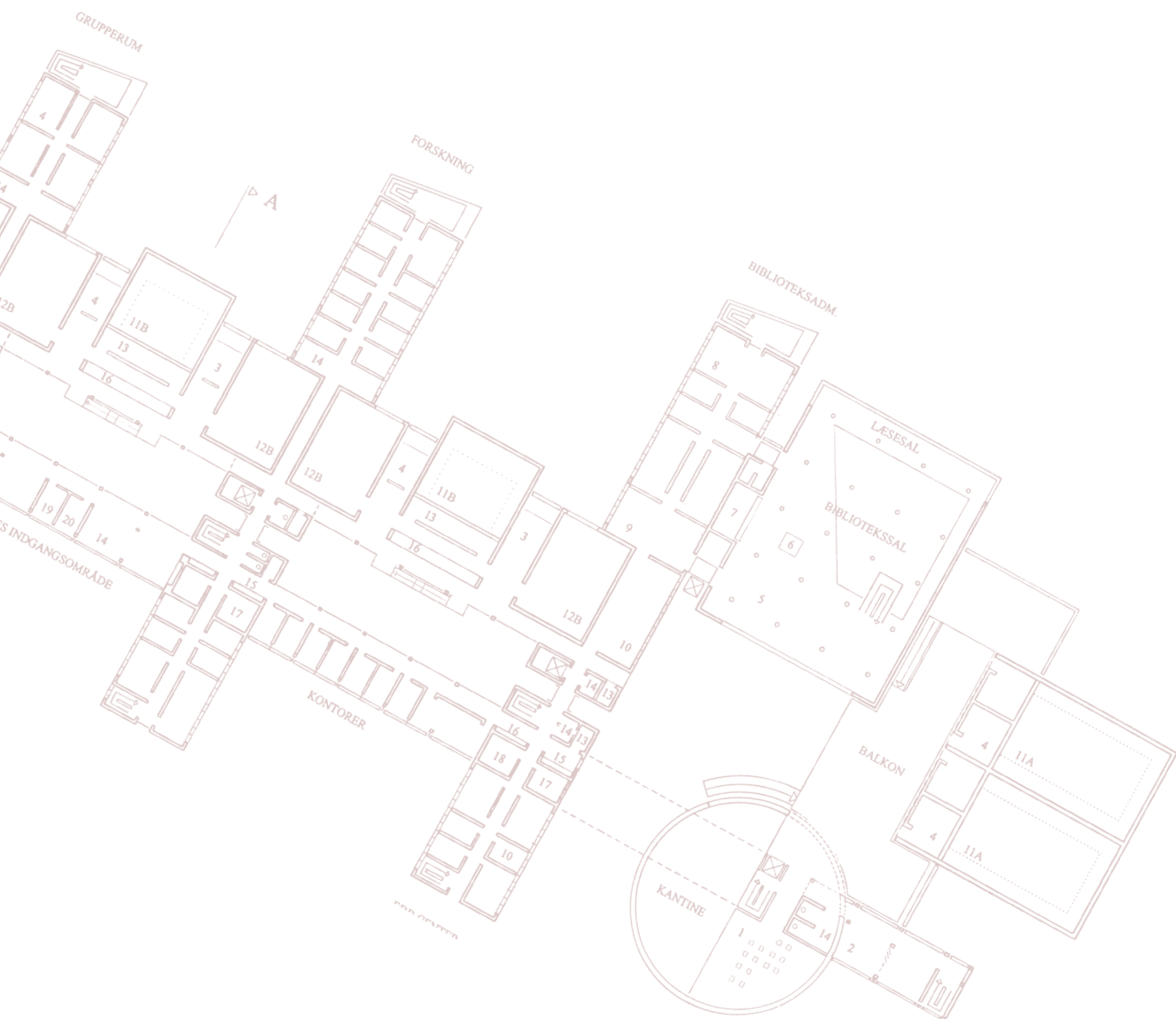
5) Fra år 2001 benyttes nyt opgørelsesprincip for biblioteksbenyttelse.

4.2 CBS Organisationsplan ultimo 2001



FORKORTELSER

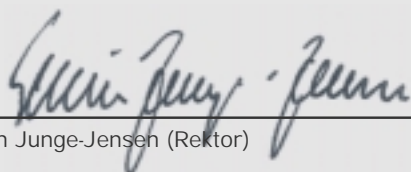
fil	Filosofi
FIRST	Fransk, Italiensk, Russisk, Spansk, Tysk
MLA	Master of Language Administration
MBA	Master of Business Administration
MPA	Master of Public Administration
GEM	Global e-M anagement Executive MBA
MMD	Master of Management Development
AIDA	Administrationens Informatik & Data afd.



#5 PÅTEGNING

CBS' virksomhedsregnskab for 2001 er fremlagt i henhold til Akt 82 af 4/12 1996. Fremlæggelsen sker for så vidt angår det ordinære årsregnskab med henvisning til Finansministeriets gældende regnskabsbekendtgørelse. For øvrige oplysninger erklæres, at disse er dækkende, og at dokumentationen er til stede.

Frederiksberg, den 05. april 2002



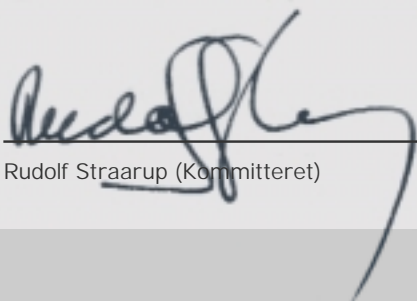
Finn Junge-Jensen (Rektor)



Gert Bechlund (Universitetsdirektør)

Ministeriet for Videnskab, Teknologi og Udviklings påtegning af virksomhedsregnskabet for 2001 sker i overensstemmelse med ovennævnte fremlæggelse.

København, den 05. april 2002



Rudolf Straarup (Kommitteret)

