

HANDELSHØJSKOLEN I KØBENHAVN

virksomhedsregnskab



2000





Handelshøjskolen i København
Virksomhedsregnskab 2000

Handelshøjskolen i København

Solbjerg Plads 3
2000 Frederiksberg

website:
<http://www.cbs.dk>

Virksomhedsregnskabet kan findes på:
<http://www.cbs.dk/aboutcbs/publdk.shtml>



1	Beretning	5
1.1	Handelshøjskolens mission	5
1.2	Strategiske indsatsområder	5
1.3	Oversigtsstatus for udviklingskontrakt	5
1.4	Væsentlige faglige og økonomiske begivenheder	8
1.5	Det økonomiske resultat	9
1.6	Udvikling i udgifter og produktion	9
1.7	Udfordringer for det kommende år	10
2	Resultatanalyse	11
2.1	Generelt	11
2.2	Analyse af effekter/produkter	11
2.2.1	Udvalgte mål om effekter/produkter fra udviklingskontrakten	11
2.2.2	Øvrig analyse af effekter/produkter	14
2.3	Analyse af ressourceanvendelse	17
2.4	Analyse af udvalgte mål om udvikling fra udviklingskontrakten	20
2.5	Sammenfattende vurdering af resultatanalysen	23
3	Regnskab	24
3.1	Årets resultat og opsparingen	24
3.2	Regnskabstabeller	24
3.3	Regnskabsmæssige forklaringer og regnskabspraksis	31
4	Data	33
4.1	Datablad	33
4.2	Organisationsdiagram	35
5	Påtegning	36





1 Beretning

1.1 Handelshøjskolens mission

Handelshøjskolen i København er en videregående uddannelsesinstitution, som har til opgave at drive forskning og give videregående uddannelser indtil det højeste videnskabelige niveau samt bidrage til udbredelse af kendskabet til videnskabens arbejdsmetoder og resultater. Højskolen omfatter 2 faglige hovedområder, Det erhvervsøkonomiske Fakultet og Det erhvervs-sproglige Fakultet. Højskolen udbyder uddannelser på bachelor-, kandidat- og ph.d.-niveau samt Åben Uddannelse, herunder ED, HD og masteruddannelser.

Pr. 1. april 1999 etableredes IT-højskolen i København som fri-fakultet ved Handelshøjskolen i København. IT-højskolen aflægger særskilt virksomhedsregnskab.

Handelshøjskolen ønsker at være placeret blandt de bedste institutioner i Europa gennem opfyldelse af sin målsætning om:

- at bidrage til samfundets og virksomhedernes værdiskabelse,
- at uddanne kandidater, der er konkurrencedygtige på det internationale arbejdsmarked og
- at udvikle ny forskningsbaseret viden i partnerskab med virksomheder og institutioner.

1.2 Strategiske indsatsområder

De overordnede strategiske indsatsområder er:

- International profil med national (regional) forankring
- Intensiveret partnerskab med erhvervslivet
- Det lærende universitet.

De overordnede indsatsområder er retningsgivende for udformningen af strategier, handlingsplaner og succeskriterier på alle niveauer i organisationen.

Der henvises i øvrigt til Handelshøjskolens "Strategisk Status '98"¹⁾.

1.3 Oversigtsstatus for udviklingskontrakt

I februar år 2000 har Handelshøjskolen med Forskningsministeriet og Undervisningsministeriet indgået en udviklingskontrakt for perioden 2000-2003.

Status over udviklingskontraktens mål vises i tabel 1. I kapitel 2. Resultatanalyse analyseres udvalgte mål.

1) Se <http://www.cbs.dk/aboutcbs/strategi/stratdk.sbtml>

Nr	Målsætning	Status 31.12.00
F	Forskning	
F.1	Internationalisering af forskningen: At udvikle Handelshøjskolens internationale konkurrencedygtighed, skabe et internationalt miljø på Handelshøjskolen og blive en stadig mere eftertragtet samarbejdspartner internationalt.	Meget forskning foregår i internationale netværk. 5 forskerskoler etableret i 2000. (udddybes i kap. 2)
F.2	Forskningssamarbejde med erhvervslivet: Yderligere at udvikle forskningssamarbejdet med private og offentlige virksomheder.	Flere erhvervs-sponsorerede forskningsprojekter. (udddybes i kap. 2)
F.3	Ledelsesforskning som særligt indsatsområde: At fastholde og yderligere styrke sin position som internationalt førende institution inden for ledelsesforskning.	Nye forskningsprojekter igangsat i 2000. Tre professorater allokeret til området.

Tabel 1

Status over Udviklingskontraktens mål

Fortsættes næste side

Tabel 1.
(fortsat)

Status over
Udviklings
kontraktens mål

Nr	Målsætning	Status 31.12.00
F.4	Informatik, Datalogi og Datalingvistik som særligt indsatsområde: At udvikle en klar erhvervsorienteret IT-forskningsprofil og fastholde sin rolle som en attraktiv samarbejdspartner for erhvervsvirksomheder og føre nye -de internationale forskningsmiljøer inden for de prioriterede forskningsområder.	Nye forskningsprojekter inden for IT og datalingvistik. Virtuelle uddannelser påbegyndt. Tre professorater allokeret til området. Deltagelse i 4 IT-forskningsprogrammer i Øresundsregion/internat. Medvirket til udvikling af IT-højskolen.
F.5	Virksomhedskommunikation som særligt indsatsområde: At udvikle en tværdisciplinær forskningsprofil inden for virksomhedskommunikation og blive blandt de førende internationale forskningsmiljøer på dette felt.	Taget skridt til etablering af center for virksomhedskommunikation. 4 professorater allokeret til området.
F.6	Kvalitetsudvikling, kvalitetssikring og benchmarking: At udvikle et kvalitetssikringssystem, der kan give internationalt sammenlignelige oplysninger om forskningens aktuelle niveau og understøtte en fremadrettet kvalitetsudvikling af forskningsmiljøerne.	4 institutter har planlagt gennemførelse af forsknings-evaluering i kontraktperioden. (uddybes i kap. 2)
F.7	Forskeruddannelse : At styrke uddannelsen af nye forskere - kvalitativt såvel som kvantitativt.	Nye forskerskoler etableret. Stigning i fuldførte ph.d.
U	Uddannelse	
U.1 a	Det lærende universitet: At udvikle et læringsmiljø med fokus på læring frem for undervisning og på individuel talentudvikling frem for masseuddannelse.	Udvikling af IT-infrastruktur. (U.1 uddybes i kap. 2)
U.1 b	At udvikle en kvalitetskultur med fokus på fleksibilitet, innovationsevne, balance mellem systematisk analyse og eksperimenteren, eksterne og interne evalueringer og løbende kvalitetsudvikling.	Den pædagogiske Serviceenhed og Metodeudviklingsprojektet "From Teaching to Learning" støtter studienævnenes kvalitetsudviklingsprojekter.
U.1 c	At udvikle en pædagogik, hvor de studerende skal tage medansvar for og organisere deres egne læreprocesser for at sikre en faglig, personlig og interpersonel kompetenceudvikling.	6 projekter vedrørende studentenes selvstændige læring.
U.2	Internationalisering af uddannelserne: At rekruttere flere udenlandske studerende til Handelshøjskolens uddannelser og at øge antallet af studerende ved Handelshøjskolen, der opnår en CEMS-grad.	Stigning i antal udvekslede studerende. Flere CEMS-dimittender. (uddybes i kap. 2)
U.3	Samarbejde med erhvervslivet: At styrke det direkte samspil med aftagere af kandidater fra Handelshøjskolen med henblik på at sikre kvaliteten og relevansen af Højskolens uddannelser.	CBS Summer University oprettet med korte kurser. 4 corporate partners i CEMS. En række uddannelser har etableret advisory boards. (uddybes i kap. 2)



Nr	Målsætning	Status 31.12.00
U.4	IT og uddannelserne: Fortsat at fremstå som en attraktiv samarbejdspartner på IT-uddannelses-området og som en institution der med hensyn til integration af IT i uddannelserne kan måle sig med de bedste af de tilsvarende internationale institutioner.	Global e-management Executive MBA (GEM) startet. Masterudd. i IKT og læring i samarb. m IT-Vest. Netbaserede undervisningsprogrammer udviklet. (uddybes i kap. 2)
U.5	Kvalitetsudvikling, kvalitetssikring og benchmarking af uddannelserne: At fastholde og videreudvikle en løbende interesse-relateret kvalitetsudvikling.	(U.5 uddybes i kap. 2)
U.5 a	At vedligeholde og videreudvikle resultaterne fra BA- og HA-reformen og bruge disse aktivt i kvalitetsudviklingen af andre uddannelser og projekter på Handelshøjskolen i kontraktperioden.	HA- og BA- uddannelserne har fulgt systematisk op på undersøgelse blandt de studerende.
U.5 b	At udvikle nye og mere kvalitative evalueringstoder til måling af de studerendes engagement og motivation.	Mange studier har gennemført evalueringerne i samarbejde med HHKs Evalueringsenhed.
U.5 c	At udvikle en evalueringsform der kan inddrage dimittendernes tilfredshed og erfaringer med deres studieforløb i kvalitetsudviklingen af Højskolens uddannelser.	Studentertilfredshedsundersøgelser på HA 3. år.
U.6	Studenterfrafald og studiemiljø: At begrænse frafaldet og sikre en højere gennemførelsesprocent på såvel bachelor- som kandidatuddannelserne.	Projekt i gang for at begrænse frafald på BA. Afdækning af årsager til frafald ved spørgeskemaundersøgelser og statistisk studieforløbsanalyse.
U.7	Øget fleksibilitet i uddannelserne: Uden at sænke uddannelsernes kvalitet at styrke fleksibiliteten for de studerende i hele studieforløbet ved at øge mulighederne for at meritoverføre uddannelseselementer taget på andre af Højskolens uddannelser såvel som på andre nationale og internationale universitetsinstitutioner.	Ny studiestruktur indført på BA i erhvervsprog.
Ø	Øvrige forhold	
Ø.1	Universitetets regionale rolle: At spille en central rolle i udviklingen af Øresundsregionen og bidrage til, at regionen på udvalgte områder inden for erhvervsrelateret forskning og uddannelse bliver et internationalt knudepunkt.	Samarbejde i Symbion om innovationsmiljøer. Iværksætterkurser med Malmö Högskola. Venture Cup Øresund. Øresundskonsortier om e-learning. Studietræf, studievejledertræf og annoncering af Åbent Hus arrangementer på tværs af Øresund.
Ø.2	Benchmarking: Gennem systematisk benchmarking at kunne vurdere Højskolens internationale niveau på udvalgte områder samt skabe incitamenter til løbende forbedringer og udviklingsaktiviteter.	EQUIS Quality Audit af HHK gennemført januar 2000. (uddybes i kap. 2)

Tabel 1.
(fortsat)

Status over Udviklings kontraktens mål

Tabel 1.
(fortsat)

Status over
Udviklings
kontraktens mål

Nr	Målsætning	Status 31.12.00
Ø.3 a	Biblioteks- og IT-service: At videreføre den traditionelle biblioteksfunktion i kontraktperioden i det omfang det er nødvendigt af hensyn til brugerne, idet den forventes at blive mærkbart reduceret som følge af den stigende udnyttelse af IT-baserede informationssystemer.	Nye lokaler har medført bedre adgang til fysiske materialer materialer og væsentlig forbedring af biblioteket som studiemiljø og lærested. (udbydes i kap. 2)
Ø.3 b	At sikre maksimal formidling og anvendelse af relevante elektroniske ressourcer - så vidt muligt med direkte adgang fra den enkelte brugers arbejdsplads.	Learning Resource Center e-tablet integreret med biblioteket. Adgang til flere og øget brug af elektroniske tidsskrifter/ aviser. Påbegyndt arbejde med erhv. økonomiske fagportaler.
Ø.4	Personalepolitik: At udvikle personalepolitikken og de afledte del-politikker således at disse medvirker til at Højskolen kan rekruttere og fastholde højt kvalificerede medarbejdere på alle niveauer, give udviklings- og karrieremuligheder for begge køn samt tilrettelægge et generationsskifte, der sikrer videreførelse af faglig og organisatorisk kompetence.	Centralt lønudvalg nedsat. Rameaftale om rekrutterings-/ fastholdelsestillæg for IT-VIP indgået. Professoratsnormering øget.
Ø.5	Handelshøjskolens administration: At udvikle en administration, der understøtter den faglige strategi og skaber de bedst mulige vilkår for de primære aktiviteter på kort og lang sigt.	Forberedelser gennemført mhp. ændring af administrationen fra 3 til 2 niveauer 1.1.2001.
Ø.6 a	Bygninger og fysiske forhold: Opbygning af et sammenhængende campusmiljø på Frederiksberg med akse fra omkring Solbjerg Plads til Dalgas Have, omfattende undervisnings- og forskningsmiljøer, gæsteforskerboliger og et kollegium for internationale studere	Ibrugtagning af Solbjerg Plads fase 1. Planlægning af Solbjerg Plads fase 2 påbegyndt.
Ø.6 b	Etablering af et samlet informatikmiljø som en del af campusmiljøet på tværs af de nuværende fakultetsgrænser og til understøttelse af samarbejdet med IT-højskolen.	Særligt "IT-hus" overvejet; foreløbig sat i bero.

1.4

Væsentlige faglige og økonomiske begivenheder

Indvielse af ny bygning

Handelshøjskolen begyndte i november 1999 indflytning i sin nye bygning på Solbjerg Plads. Den officielle indvielse

se fandt sted 10. marts 2000. Ved indvielsen blev udnævnt 3 udenlandske og 2 danske æresdoktorer.

Nye masteruddannelser

Global e-management
Executive MBA (GEM) og
Master of Language

Administration (MLA) er startet i 2000. Master of Management Development (MMD) og Executive MBA in Shipping and Logistics er planlagt mhp start i 2001. En MBA-uddannelse for bygge- og anlægsbranchen er under udvikling mhp start i 2002.

Virtuelle studier

Der udbydes en fuldt virtuel HD 2. dels uddannelse i Afsætningsøkonomi. Der er igangsat et udviklingsarbejde mhp forsøgsundervisning på HD 1. del som virtuelt studium for ca. 50 studerende pr. 1. september 2002.

Rekordstor søgning til sprog

HHK oplevede i år 2000 den største søgning til de sproglige uddannelser i de sidste 10 år. Der kom 79% flere ansøgere end i 1999. Den nye BA-uddannelse, som kombinerer ét sprog og kommunikation, var det helt store trækplaster.

Stor søgning på HA-dat

Antallet af 1. prioritetsansøgere på HA-dat (datalogi) steg med 32% til 295.

Summer University Program og sommerskole

HHKs andet internationale Summer University Program, der udbød såvel HA-fag som cand.merc.-fag til danske og udenlandske studerende, havde ca. 200 deltagere svarende til en tredobling i forhold til 1999.

Det økonomiske fakultets sommerskole til ajourføring af færdige kandidaters faglige viden og kompetence blev afholdt for tredje gang. Der blev afholdt 6 kurser med i alt 125 deltagere mod 3 kurser med tilsammen 50 deltagere i 1999.

Frafaldsanalyse på det erhvervsproglige fakultet

Der er igangsat et projekt mhp. at forøge de studerendes gennemførelsesprocent på den erhvervsproglige bacheloruddannelse (BA) ved et mere effektivt og koncentreret studieforløb. Gennemførelsen på BA har de seneste år været blandt Handelshøjskolens laveste. Projektet søger at afdække årsagerne til frafald dels gennem kvalitative spørgeskemaundersøgelser, dels ved statistiske studieforløbsanalyser for hver årgang.

Flere professorater

HHK fik pr 1.9.2000 tildelt 11 nye professorater som en foreløbig del af en pulje på landsplan på 300 professorater, som uddeles over flere år.

Benchmarking

HHK havde i januar 2000 besøg af auditører ifm. EQUIS benchmarking med udgangspunkt i den af HHK foretagne selvevaluering. HHK modtog i marts den søgte akkreditering fra EQUIS.

HHK har meldt sig til at deltage i ESMU-CHEMS University Management Benchmarking Programme 2000/2001 på områderne strategic planning, management of teaching and learning og marketing the university og har påbegyndt besvarelse af en række spørgsmål til ESMU/CHEMS' s evalueringspanel.

1.5

Det økonomiske resultat

Handelshøjskolens samlede driftsudgifter excl. moms udgjorde i 2000 580,7 mio. kr. ved et samlet personaleforbrug på 987 årsværk. Resultatet af den samlede virksomhed er et positivt driftsresultat på 2,9 mio. kr. Den samlede opsparring udgør 41,7 mio. kr. ved udgangen af 2000.

Der er afholdt anlægsudgifter på 34,2 mio. kr. i 2000 i forbindelse med opførelsen af Handelshøjskolens byggeri på Solbjerg Plads (i alt siden byggeriets start 553,8 mio. kr.). Byggeriet finansieres ved statslån og realkreditlån.

1.6

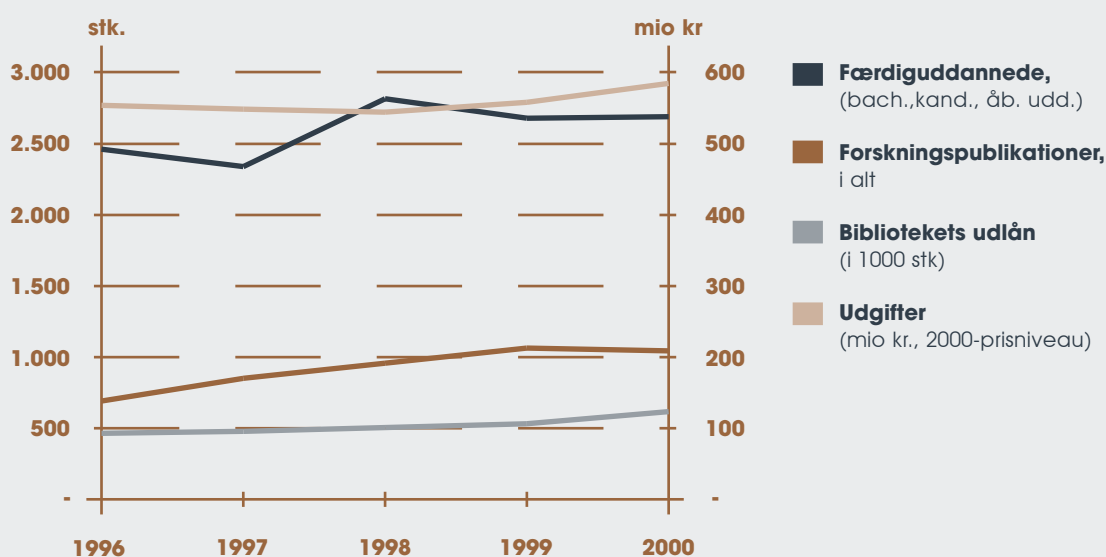
Udvikling i udgifter og produktion

I tabel 2 er for perioden 1996-2000 vist udviklingen i nogle få, vigtige indikatorer for Handelshøjskolens produktion samt udviklingen i Handelshøjskolens samlede udgifter i faste priser.

Tabel 2

Udvikling i HHKs
udgifter og produktion

	1996	1997	1998	1999	2000
Færdiguddannede (bach., kand., åb. udd.)	2.472	2.354	2.797	2.676	2.657
Forskningspublikationer, i alt	694	869	947	1.068	1.038
Bibliotekets udlån (i 1000 stk)	467	481	501	518	616
Udgifter (mio kr., 2000-prisniveau)	555	553	544	557	581

**Indikatorer
1996-2000**

Udgifterne er i faste priser over perioden 1996-2000 steget med 4,7 %.

Antallet af færdiguddannede har svinget omkring 2.500 pr. år, uden nogen klar tendens til varig stigning eller fald; år 2000 ligger dog 7% højere end 1996. Årets antal forskningspublikationer er steget med 50% siden 1996. Bibliotekets udlån er steget med godt 32 % ift 1996. Der er selvsagt tale om meget grove indikatorer for produktionen.

På baggrund af ovenstående og den uddybende analyse i kapitel 2 Resultatanalyse

vurderes Handelshøjskolens udvikling og resultater som tilfredsstillende set i lyset af de til rådighed værende ressourcer.

1.7 Udfordringer for det kommende år

Handelshøjskolens udviklingskontrakt²⁾ beskriver Højskolens fremadrettede perspektiver og målsætninger for perioden 2000-2003.

Der forventes følgende overordnede tværgående aktiviteter i 2001:

- Udformning af tillæg til udviklingskontrakten med baggrund i flerårsforligene om undervisning og forskning
- Udskrivning af arkitektkonkurrence vedrørende Solbjerg Plads fase 2.
- International benchmarking på udvalgte områder
- Videreudvikling og implementering af politik for kompetenceudvikling
- Implementering af ny organisation for administrationen.

²⁾ Se <http://www.cbs.dk/aboutcbs/intern/udviklingskontrakt.pdf>

2 Resultatanalyse

2.1 Generelt

Resultatanalysen indeholder analyse af udvalgte mål fra Handelshøjskolens udviklingskontrakt (2000-2003) samt analyse af øvrige væsentlige resultater. Analysen er opdelt på temaerne "Effekter/produkter", "Ressourceanvendelse" og "Udvikling".

Efter overskriften for hvert af de udvalgte mål er angivet en henvisning til statusoversigten i tabel 1 ovenfor.

2.2 Analyse af effekter/ produkter

2.2.1 Udvalgte mål om effekter/produkter fra udviklingskontrakten

a. Internationalisering af forskningen (F.1)

Højskolens forskning foregår i høj grad i internationale netværk, forstået som de enkelte forskeres netværk, der imidlertid kun sjældent er formaliserede på institutionsplan. Disse netværk vil kunne udnyttes i en mere institutionel form i de fem forskerskoler der er etableret i 2000, hvoraf én er et Marie Curie Center under EUDOKMA³⁾.

Et eksempel på et af højskolens veletablerede forskningssamarbejder er SCANCOR på Stanford⁴⁾.

Der er i udviklingskontrakten opstillet succeskriterier for udviklingen i international publicering, antal gæsteforskere og netværksaktiviteter. Det samlede antal fremmedsprogede publikationer i 2000 ligger på

samme høje niveau som i 1999. Der har været publiceret flere bøger og afhandlinger samt artikler i antologier mod færre proceedings og working papers samt lidt færre tidsskriftartikler.

Der er tendens til øget publicering i de mest velrenommerede tidsskrifter. Antallet af gæsteforskere viser et fald. Mht. deltagelsen i konferencer, studieophold m.v. mangler højskolen systematisk registrerede data for 1999 og 2000.

International angiver her, at publikationerne er på andre sprog end nordiske sprog. Alle internationale antologier antages at være refererede. Biblioteket har en internetbaseret database, Research at CBS, der rummer en oversigt over samtlige publikationer fra HHK⁵⁾.

	1999	2000
Internationale afhandlinger og bogudgivelser	44	51
Artikler i internationale antologier	118	159
Artikler i internationale tidsskrifter	139	129
Artikler i internationale proceedings	373	331

Tabel 3

International
publicering

Højskolen har ikke hidtil registreret antallet af gæsteforskere, men gør det fra 1999. Det bemærkes, at tallet ikke omfatter honorarlønnede gæsteforskere.

³⁾ Se <http://www.cbs.dk/departments/mpb/doctoral.shtml>

⁴⁾ Se <http://www.scancor.uib.no/>

⁵⁾ HHKs forskningsdatabase kan ses på <http://bermesat.lib.cbs.dk/is/bbkforsk/welcome.asp>

Tabel 4

Udenlandske
gæsteforskere

	1999	2000
Antal gæsteforskere på HHK	18	13

På dette kerneområde må højskolen vurdere udviklingen som tilfredsstillende, dels ud fra en stærk udgangssituation, dels i kraft af etableringen af de fem forskerskoler.

b. Forsknings samarbejde med private og offentlige virksomheder (F.2)

Højskolen er oprettet af Foreningen til Unge Handelsmænds Uddannelse (FUHU) og har gennem sit Styrelsesråd en tæt organisatorisk tilknytning til erhvervslivet. Derudover har højskolen i 1997 oprettet en fundraising komité og ansat en fundraiser, der i mange tilfælde har kunnet formidle kontakt mellem virksomheder og forskere om konkrete projekter⁶⁾. Givet den be-

grænsede tradition der er for virksomhedsfinansieret forskning inden for samfundsvidenskab og humaniora, står HHK med en stærk udgangssituation, uanset at den eksterne, private finansiering samlet kun udgør 6% af bevillinger og tilskud på forskningsområdet.

Mht. opfyldelse af succeskriterierne er antallet af erhvervssponsorerede professorater steget til 6 mod udgangspunktet på 4 i 1999. Andelen af virksomhedsfinansierede ph.d. stipendiat er øget. Den politiske udvikling omkring ATV stipendier i 2000 betyder imidlertid, at det næppe vil være muligt for højskolen blot at fastholde de 8 stipendier, der er udgangspunktet; højskolen vil vurdere, om man

i lyset heraf skal revidere udviklingskontraktens mål/succeskriterium på dette område.

Det skal bemærkes, at sponsorer fra erhvervslivet over en fire-årig periode har sponsoreret auditorier, kunst værker m.v. for et samlet beløb af knap 60 mio.

Højskolen ser imidlertid meget gerne en styrket tradition hos danske virksomheder for at gå ind i fælles forskningsprojekter, som fx DANTERM⁷⁾, eller for at få udført kontraktforskning som fx på Center for Virksomheds-historie.

⁶⁾ Se <http://www.cbs.dk/business/fundraisingdk.shtml>.

⁷⁾ Se <http://www.danterm.dk/>

Tabel 5

Forsknings samarbejde;
professorater og
ph.d.- studerende

	1999	2000
Antal sponsorerede professorater	4	6
Antal ph.d. studerende, bestand i alt	183	184
Antal helt/delvis virksomhedsfinansierede ph.d. studerende	8	9
ATV stipendier	8	8

Udviklingen på dette område viser stabilitet, men kan styrkes.



c. Internationalisering af uddannelserne (U.2)

Højskolen er medlem af Community of European Management Schools⁸⁾, der omfatter 17 universiteter i lige så mange europæiske lande og 57 internationale virksomheder (i Danmark: GN Store Nord, Hempel, Novo Nordisk og TeleDanmark). CEMS uddannelsen bygger på et fælles 'Common Body of Knowledge' på bacheloruddannelsen og CEMS moduler og internship, der tages i udlandet på kandidatuddannelsen. Antallet af CEMS dimittender fra HHK er fra 1999 til 2000 steget fra 10 til 14.

Udvekslingen forudsætter aftaler, hvor højskolen må have noget at tilbyde de udenlandske institutioner. Højskolen modtog i 2000 i alt 569 studerende, en stigning i forhold til 1999 med 18%, fra de 265 udenlandske universiteter, som højskolen ved udgangen af 2000 har udvekslingsaftaler med. Højskolen har to engelsksprogede bacheloruddannelser, fire engelsksprogede cand. merc. linier og én cand. ling. merc. Derudover er der en lang række kurser på de øvrige uddannelser der tilbydes på engelsk. CBS Summer University Program har i 2000 tiltrukket 45 udenlandske studerende, et tal der forventes øget i 2001. Der er i 2000 udviklet

et nyt engelsksproget bifag på Institut for engelsk, American Studies, der forventes at have interesse for udenlandske studerende.

Det må bemærkes, at de begrænsede muligheder for at skaffe udenlandske studerende bolig under ophold i København, trods FUHUs støtte til oprettelse af kollegiepladser og trods en ihærdig indsats fra højskolen Internationale Kontor for at skaffe værelser, vanskeliggør opfyldelse af målsætningen.

8) Se <http://www.cbs.dk/org/cems/atcbs.sbtml>

9) Se <http://www.cbs.dk/intoff/summer/index.sbtml>

	1999	2000
Antal dimittender på dagstudier	1782	1802
Antal udenlandske studerende på HHK	481	569
Antal HHK studerende på udveksling	496	548
Andel af HHK studerende på udveksling	27,8%	30,4%
Antal CEMS dimittender	10	14

Tabel 6

Studererudveksling mv.

Anmærkninger:

Tallene er eksklusiv CBS Summer University Program (i 2000 45 udenlandske stud.) og udenlandske enkeltfagsstuderende på HHK (i 2000 46).

Udviklingen på dette område er både tilfredsstillende og lovende.

d. Biblioteks- og IT-service (Ø.3)

Bibliotekets udlån udviser en stigning gennem hele perioden 1996-2000. Fra 1999 til

2000 udgør stigningen 19%. Åbningstiden er øget med 15 timer pr. uge, heraf 6 timer søndag; mandag til torsdag holdes nu åbent til kl. 21. Besøgstallet er steget med

29% til 426.811. Målet for antal besøgende pr. dag (1.500 i år 2003) er allerede nået.

Der er ikke foretaget målinger af brugertilfredshed i år 2000, men der vil blive gennemført en undersøgelse i 2001.

I løbet af 2000 er der etableret et Learning Resource Center (LRC) integreret med biblioteket. Der har i år 2000 været 11 aktive delprojekter som led i etablering af Det elektroniske bibliotek som et større samlet projekt. Adgangen til elektroniske ressourcer er forbedret ved en vækst i antallet af campustilgængelige produkter på 17 webtilgængelige baser, heraf 5 tidsskriftsbaser, og ved at ca. 3.750 webressourcer er gjort tilgængelige. Det samlede udlån af elektroniske ressourcer er i forhold til 1999 steget med 132% til 197.469, hvorved udviklingskontraktens mål for benyttelse af elektroniske doku-

menter i år 2003 (100.000) allerede er opfyldt. Anden registreret benyttelse af web-baserede baser er opgjort til 28.773.

Der er ved udgangen af 2000 adgang til ca. 1.900 elektroniske tidsskrifter og aviser i full-text (målet i år 2003 er 2.000). Arbejdet med den erhvervsøkonomiske fagportal Biz*IT*Gate i samarbejde med 3 andre biblioteker er igangsat. Der er etableret forsøg med web-baserede institut- og studiesider, som formidler adgang til elektroniske ressourcer til specifik brugergruppe. Der er foretaget udvælgelse og katalogisering af ca. 3.750 webressourcer (måltal for år 2003 er 10.000).

Et udbredt lånerønske er opfyldt med etablering af adgang til on-line at foretage lånefornyelse via Internettet,

ligesom der er givet hjemmeadgang til e-tidsskrifter for studerende - via HHKs modempulje. En ny søgeflade, Research@CBS, er lanceret til eksponering af HHKs forskning, og der er implementeret parallel engelsksproget søgeflade i katalogen Hermes-Cat. Der er åbnet en separat læsesal med 80 studiepladser.

2.2.2

Øvrig analyse af effekter/produkter

a. Studenteroptag og produktion af færdiguddannede

Den samlede STÅ-produktion har over perioden 1996-2000 været nogenlunde stabil; specifikt for åben uddannelse er der tale om et fald gennem hele perioden.

Tabel 7

Produktion af STÅ og færdiguddannede 1996-2000

	1996	1997	1998	1999	2000
STÅ, ordinær uddannelse	5.562	5.960	5.858	5.661	5.818
STÅ, åben uddannelse	2.231	2.122	1.983	1.930	1.779
Færdiguddannede, kandidater	914	733	948	781	793
Færdiguddannede, bachelorer	1.020	913	1.005	1.001	1.009
Færdiguddannede, åben uddannelse	538	708	844	894	855
Optag, ordinære uddannelser	1.682	1.635	1.676	1.794	2.011
Studerende (ordinær udd.) indskrevet pr 1.10.	8.385	8.139	8.437	8.640	9.080

Anmærkninger:

STÅ betyder studenterårsværk, dvs. studerende omregnet til fuldtids (baseret på eksamensaktivitet hhv. deltagerbetaling).

Antal færdiguddannede er nogenlunde uændret i forhold til 1999 på ordinær

uddannelse (bachelorer og kandidater), mens antal færdiguddannede på åben

uddannelse efter en vækst i 1999 er tilbage på niveauet fra 1998.



Optagelse af studerende på ordinære uddannelser er steget og bestanden ligeledes. Der forventes på den baggrund en stigning i STÅ-produktionen allerede i de nærmeste år samt en stigning i antal færdiguddannede på lidt længere sigt.

b. Forskningsproduktion

Det samlede antal forskningspublikationer i 2000 ligger 3% lavere end i 1999, men fortsat væsentligt højere end i de foregående år. Det vurderes som en positiv udvikling, at der er en tydelig

fremgang i antal fremmedsprogede bøger, afhandlinger og artikler i tidsskrifter/antologier under ét.

	1996	1997	1998	1999	2000
Fremmedsprogede publikationer					
afhandlinger og bøger	29	41	27	44	51
artikler i tidsskrifter og antologier	242	236	254	257	288
Nordisksprogede publikationer					
afhandlinger og bøger	56	62	62	86	90
artikler i tidsskrifter og antologier (196 også proceedings)	182	246	236	244	240
Øvrige publikationer					
working papers og proceedings	185	284	368	437	367
I alt	694	869	947	1.068	1.036

Tabel 8

Forskningspublikationer i årene 1996-2000

Kilder: HHKs Forskningsberetninger 1996, 1997 og 1998 samt Bibliotekets databaser for 1999 og 2000.

Der kan endvidere konstateres en vægtforskydning, således at antal bøger/afhandlinger og tidsskriftartikler er steget ift. 1999, mens antal working papers og proceedings er faldet.

For en nøjere afgrænsning af Handelshøjskolens forskningspublikationer henvises til Handelshøjskolens årlige forskningsberetninger, hvori hver enkelt publikation også er nævnt¹⁰⁾.

I tabellerne 9 og 10 vises antallet af forskningspublikationer og anden forskningsformidling for hhv. 1999 og 2000 for hvert af de to fakulteter.

10) Se <http://www.cbs.dk/aboutcbs/publdk.sbtml>

	1999	2000
Fremmedsprogede publikationer		
afhandlinger og bøger	34	36
artikler i tidsskrifter og antologier	212	241

Tabel 9

Forskningspublikationer mv Det økonomiske fakultet 1999 og 2000

Fortsættes næste side

Tabel 9
(fortsat)

Forskningspublikationer mv. Det økonomiske fakultet 1999 og 2000

	1999	2000
Nordisksprogede publikationer		
afhandlinger og bøger	65	72
artikler i tidsskrifter og antologier (i 96 også proceedings)	207	219
Øvrige publikationer		
working papers og proceedings	406	336
Forskningspublikationer i alt	924	904
Anden skriftlig forskningsformidling	224	270
Forskningspublikationer og anden -formidling i alt	1.148	1.174

Anmærkninger:

Instituttet IKL er inkluderet i tallene for det økonomiske fakultet

Tabel 10

Forskningspublikationer mv. Det sproglige fakultet 1999 og 2000

	1999	2000
Fremmedsprogede publikationer		
afhandlinger og bøger	10	15
artikler i tidsskrifter og antologier	45	46
Nordisksprogede publikationer		
afhandlinger og bøger	21	18
artikler i tidsskrifter og antologier (i 96 også proceedings)	37	21
Øvrige publikationer		
working papers og proceedings	31	26
Forskningspublikationer i alt	144	126
Anden skriftlig forskningsformidling	105	53
Forskningspublikationer og anden -formidling i alt	249	179

Nogle få forskningspublikationer er udarbejdet ved enheder, som ikke henhører under fakulteterne, således 6 ved Biblioteket i 2000.



	1996	1997	1998	1999	2000
Ph.d. grader	14	14	13	17	23
Doktorgrader	6	-	1	2	-
Forskningsårsværk, videnskabeligt pers.	142	159	163	202	233

Tabel 11

Øvrige indikatorer for HHKs forskningsproduktion

Anmærkninger:

Forskningsårsværkene indbefatter forskeruddannelse og eksternt finansieret forskning

Efter flere års stabilitet er antal ph.d. grader steget i 1999 og igen i 2000. Antal forskningsårsværk er steget gennem hele perioden 1996-2000 (tallene er ændret ift. virksomhedsregnskab 1999, bl.a. er forskeruddannelsesårsværk medregnet).

2.3

Analyse af ressourceanvendelse

a. Hovedtal om ressourcerne

De samlede udgifter excl. moms er i løbende priser steget fra 543,7 mio kr i 1999 til 580,7 i år 2000; en del af stigningen skyldes dog ændret regnskabspraksis, idet 9,1 mio kr er udgiftsført på underkonto 95 og 97 for at nulstille opsparingen på disse underkonti.

Det samlede personaleforbrug var i år 2000 986,9 årsværk mod 981,6 årsværk i 1999. (En fejl begået af Statens Centrale Lønansvisning ifm. omposteringer af lønudgifter ved regnskabsafslutningen for år 2000 har medført, at HHK i Økonomisty-

relsens opgørelse "Udvalgte nøgletal til brug for virksomhedsregnskaberne for år 2000" optræder med 982 årsværk, mens det korrekte iflg. HHKs opgørelse er 986,9 årsværk).

For den samlede virksomhed viser Handelshøjskolens regnskab et positivt driftsresultat på 2,9 mio. kr. i 2000 (mod 18,5 mio. i 1999).

Sættes Handelshøjskolens samlede udgifter for året 2000 i forhold til de samlede udgifter for 1999 (opregnet til 2000 prisniveau) fås en stigning på 4,3%. Renses år 2000 udgifterne for 9,1 mio., som skyldes nulstilling af opsparing på underkonti 95 og 97 (se nedenfor), fås en stigning på 2,7%.

Handelshøjskolen har i de seneste finansår investeret store beløb i videreudvikling af sine daguddannelser og i fortsat teknologisk udbygning. I 1999 er der over driftsregnskabet afholdt udgifter på ca. 17 mio. kr. i forbindelse med ibrugtagning af nybyggeriet på Solbjerg Plads (indflytning ultimo 1999) og i år 2000 yderligere ca. 8 mio. kr.

b. Formålsopdelt udgiftsregnskab

Fordelingen af udgifter (og årsværk) på formål og delformål er hentet fra den registrering og fordeling, der er gennemført i hvert af årene 1997-2000. Der er ikke for 2000 sket større principielle ændringer af formålsfordelingen.

En del af fakultetsadministrationernes udgifter er i 1999 og 2000 henført til formålet forskning (mod hidtil udelukkende formålene generel ledelse og administration hhv. uddannelse).

Tabel 12

Formålsopdelt
udgiftsregnskab
1997-2000

(mio. kr., årets priser, excl moms)	1997	1998	1999	2000
Ordinær uddannelse	161,4	169,8	158,5	157,7
Åben uddannelse	69,9	73,2	71,2	70,1
International stud. udveksling	6,5	6,2	6,2	7,0
Kursusundervisning	0,1	0,0	0,0	0,0
Basisforskning	76,1	75,8	74,4	80,0
Tilskudsfinansieret forskning	25,1	25,1	37,5	52,8
Kontraktforskning	0,1	0,1	0,2	0,6
Forskeruddannelse	19,7	23,7	25,6	24,4
Bibliotek	29,4	30,2	34,1	29,0
Andre faglige formål	0,0	0,1	0,8	0,6
Bygningsdrift	20,9	20,4	19,0	25,1
Generel ledelse og administration	43,8	31,4	29,6	42,4
Øvrige fællesformål	6,8	6,3	4,7	7,7
Lejemål	46,7	48,0	52,6	34,3
Prioritetsydelse	0,2	2,3	9,0	30,0
Vedligehold og mindre byggearbejder	3,5	5,5	20,3	18,7
Institutions intern overførselsudgift	0,0	0,0	0,0	0,4
Udgifter i alt	510,2	518,1	543,7	580,8

Af Handelshøjskolens samlede udgifter i 2000 er 45% anvendt til formålene ordinær uddannelse, forskeruddannelse, åben uddannelse, international studenterudveksling og kursusundervisning. I 1997 udgjorde udgifterne til disse formål godt 50%.

Udgifterne til ordinær uddannelse, til åben uddannelse og til forskeruddannelse er alle faldet lidt i 2000.

Udgifterne til generel ledelse og administration er i 2000 steget. Stigningen skyldes imidlertid for en dels vedkommende ændret afgrænsning.

Forholdet mellem udgifter til forskning og udgifter til uddannelse var i 2000 0,51 mod 0,43 i 1999. HHK tilstræber generelt en større forskningsandel, hvorfor ændringen i forholdstal indikerer en positiv udvikling.

Formålsopdelingen af regnskabet skal dog fortolkes med stor forsigtighed, idet det ifølge aktiviteternes natur gælder, at en stor del af udgifterne ikke kan henføres direkte til forskning, undervisning eller den tilhørende administration; således er i alt 47% af HHKs udgifter i 2000 formålsfordelt vha. fordelingsnøgler.

c. Indtægtskilder

Over perioden 1997-2000 har de samlede indtægter vist en stigning, også hvis der tages højde for prisudviklingen. Det lave udgangspunkt i 1997 skyldes dog bla en ændring af regnskabspraksis, hvorefter tilskudsmidler på ca. 17 mio. ikke blev indtægtsført i finansåret. Tabel 13 viser fordelingen på indtægtskilder.



(mio. kr., årets priser)	1997	1998	1999	2000
Ordinær uddannelse taxameterindtægt	180,9	184,1	183,8	191,1
Forskeruddannelse taxameterindtægt	4,1	4,3	4,3	4,0
Åben uddannelse taxameterindtægt	30,0	28,8	28,2	25,5
Øvrige uddannelser taxameterindtægt	3,5	3,7	3,8	4,5
Statslige fonds- og programmidler til forskning	9,7	17,1	23,1	32,3
EU og andre internationale tilskudsgivere til forskning	3,2	6,2	4,3	3,7
Øvrige tilskudsgivere til forskning	-3,9	11,4	8,1	10,6
Basisbevilling til forskning	100,7	108,2	109,2	107,7
Bevilling til kapitalformål (huseleje mv)	47,6	51,1	63,5	66,1
Bevilling til øvrige formål (især Bibliotek)	36,4	38,9	42,6	39,0
Grundbevilling	1,0	1,0	1,1	1,1
Deltagerbetaling for åben uddannelse	40,7	46,7	52,7	51,3
Driftsindtægter ved salg og udleje	8,0	16,0	7,7	5,3
Indtægter ved indtægtsdækket virksomhed	0,8	1,2	1,0	1,8
Driftsindtægter i øvrigt	0,0	0,8	5,5	7,0
Stipendierater (fra ministeriet/SU-styrelsen)	7,1	4,7	2,7	2,3
Stipendierater fra andre	0,0	-0,5	-0,3	0,1
Overførselsindtægter til ph.d løn	0,0	2,9	5,1	5,4
Tilskud fra internationale org. til udd.programmer	0,8	1,4	5,8	-0,4
Tilskud i øvrigt til uddannelsesformål mv	3,1	8,1	6,7	7,5
Statslig overførselsindtægt	0,1	0,2	3,3	17,7
Indtægter i alt	473,8	536,3	562,2	583,6

Tabel 13

Indtægter fordelt på kilder, 1997-2000

Der har over perioden været et fald i taxameterindtægterne for åben uddannelse; deltagerbetalingen er i samme periode steget mere end faldet i taxameterindtægterne. Bevillingerne til basis-forskning er steget over perioden, mens taxameterindtægter fra ordinær uddannelse selv efter en mindre stigning fra 1999 til 2000 ligger lavere end 1997 omregnet til faste priser.

Stigningen i statslig overførselsindtægt skyldes dels en ændring i regnskabsprin-

cip (opsparing fra afsluttede projekter på underkonti 95 og 97 for tilskudsfinansieret virksomhed er indtægtsført), dels en reel stigning ifm. ydelser til IT-højskolen.

Taxameterindtægterne til uddannelse (incl taxameterindtægt til fællesudgifter) udgjorde i 1997 46% af de samlede indtægter; den tilsvarende andel er i 2000 faldet til 39%.

Der kan ikke foretages en direkte sammenligning af bestemte udgiftsformål i

tabel 12 med tilsvarende indtægtskilder i tabel 13, især fordi indtægterne til uddannelse (taxameterindtægter og deltagerbetaling) samt bevillinger og indtægter til forskning indeholder bidrag til finansiering af fællesudgifter, herunder bygningsdrift og generel ledelse og administration. Handelshøjskolen kan i henhold til universitetsloven frit disponere bevillinger og indtægter mellem uddannelse, forskning og andre formål.

d. Ekstern forskningsfinansiering

I 2000 er de eksterne tilskud til tilskudsfinansieret forskning steget til 46,6 mio. kr. mod 35,5 mio i 1999. Der er tale om en positiv udvikling, som HHK stræber efter kan fortsætte i kommende år.

2.4

Analyse af udvalgte mål om udvikling fra udviklingskontrakten

a. Kvalitetsudvikling, kvalitetssikring og benchmarking af forskning (F.6)

Institutederbetninger og forskningsbetning er

grundlaget for den løbende forskningsevaluering på HHK. Der blev i 2000 arbejdet på at få defineret, hvad der er såkaldte A-tidsskrifter i international sammenhæng, men det har vist sig vanskeligt, ikke mindst på områder, hvor der er sket faglige nybrud, og der derfor ikke er et veletableret fagligt paradigme.

Siden 1994 er alle HHKs institutter og deres forskningspublikation blevet evalueret af eksterne peers. Initiativet har været institutternes eget - med støtte fra fakulteterne, der også har kunnet bede institutterne om at fokusere på bestemte områder. Der har været lagt vægt på udvik-

lingsperspektivet i forskningsevalueringerne. Basis har været instituttets selv-evaluering, der er tilgået to eller tre internationalt anerkendte forskere på området.

Disse peers har så besøgt det pågældende institut og har derefter afgivet rapport, hvori de indplacerer instituttet i den internationale sammenhæng og peger på udviklingsmuligheder. Evalueringerne er indgået ved fakultetsrådenes udpejning af forskningsmæssige styrkepositioner, hvilket igen har medført tildeling af midler fra dekanpuljer og ledelsespulje og tillige har resulteret i sammenlægninger af institutter.

Tabel 14

Planlagte institut-evalueringer

	1999	2000	2001	2002	2003	2004
Planlagte evalueringer, institutter (ud af 15 inst.)	ENG	PEØ	FIRST		INT	ENG

b. Det lærende universitet (U.1)

Betegnelsen "det lærende universitet" bygger på kombinationen af den klassiske forestilling om universitetet som et sted for læring og vidensudvikling og det moderne begreb "en lærende organisation". Handelshøjskolens udvikling til en lærende organisation betyder øget fokus på løbende kvalitetsudvikling og kompetenceudvikling, intern og ekstern netværksorga-

nisering, udvikling af en innovativ organisationskultur for alle medarbejdere samt risikovillighed og eksperimenteren med nye organisationsformer.

Den pædagogiske Serviceenhed (DpS) har i beretningsåret arbejdet videre med implementeringen af de vedtagne principper for en HHK pædagogik, hvis overordnede mål er at sætte de studerende i stand til selv at tage ansvar for og organisere egne læreprocesser, at

anvende teorier analytisk på virksomhedsrelevante problemstillinger, at arbejde metodisk med fagets problemstillinger og at reflektere kritisk over teoriernes grundlag og relevans, at udvikle deres personlige og interpersonelle kompetencer.

Implementeringen har været koncentreret om følgende hovedaktiviteter:

Uddannelse i form af pædagogiske kurser, herunder



ikke mindst forskellige former for IT-anvendelse i undervisningen.

Studieudviklingsprojekter – berunder netstøttet undervisning. Kun ét af de i alt seks projekter, som DpS er involveret i, er afsluttet i 2000, nemlig HA-dat. De øvrige fem projekter fortsætter i 2001. Højskolen har i begyndelsen af 2000 lagt sig fast på at anvende platformen SiteScape til fleksibel tilrettelæggelse af undervisningen, DpS varetager i den forbindelse brugeruddannelsen. Følgende uddannelser understøttes i 2000 med SiteScape: HD i organisation, MMD, cand.merc.aud., Regi streret revisor.

Udvikling af undervisningsmaterialer. DpS har i 2000 færdigproduceret to undervisningsprogrammer. Det ene, Undervisning på Handelshøjskolen i København, henvender sig til nye undervisere og giver en introduktion til holdundervisning på Handelshøjskolen. Programmet er udsendt til alle undervisere på Handelshøjskolen, og vil i fremtiden blive udsendt ved nyansættelser. Det andet, Undervisningsprogram i dansk konkurrenceret, har i efteråret 2000 været anvendt i undervisningen på HA-jur.

Udviklingen på dette område betragtes som meget tilfredsstillende.

c. Samarbejde med erhvervslivet om uddannelse (U.3)

Det organisatoriske samar-

bejde med erhvervsorganisationer og corporate partners er veletableret. Det samme gælder de enkelte forskeres kontakt med enkeltvirksomheder. Udfordringen er derfor at styrke mulighederne for at enkeltvirksomheder kan samarbejde med højskolen som organisation. Handelshøjskolen har ved slutningen af 2000 sammenlagt sin informationsenhed og Handelshøjskolens Erhvervskontakt¹¹⁾ bl.a. for at styrke samarbejdet om virksomhedspræsentationer for studerende og om højskolens projektbørs, hvor virksomheder og studerende kan annoncere projekter.

I 2000 gennemførtes 6 korte kurser i Det erhvervsøkonomiske Fakultets Summer School, med i alt 125 deltagere, hvilket er mere end en fordobling i forhold til 1999. Udover Styrelsesrådet, CEMS corporate partners og fundraising komitéen er der knyttet advisory boards til en række enkelte studier og programmer. Det gælder ikke mindst ifm. executive masters programmerne, der i nogle tilfælde er oprettet på opfordring fra erhvervsorganisationer. I 2000 er Global e-management Executive MBA oprettet; den udbydes i samarbejde med 8 andre universiteter. En masteruddannelse i IKT og Læring udbydes i samarbejde med IT-VEST. Også den virtuelle HD 1. del har tilknyttet et advisory board.

Højskolen nyder godt af netværk, hvor FUHU tilbyder højskolens studerende praktikophold i udlandet, de studerende på HRM-linien på

cand.merc. er obligatorisk i virksomhedspraktik, og på HA er der et tilbud om et ekstra semester i virksomhedspraktik. Derudover indgår højskolen i netværk med de fire corporate partners i CEMS-samarbejdet.

Højskolen drager nytte af et meget tæt samarbejde med erhvervslivets organisationer, her ikke mindst FUHU. Højskolen har ligeledes gavn af et tæt samarbejde mellem virksomheder og forskere. En videre udvikling af samarbejde med erhvervslivet skal derfor primært ske via flere corporate partners.

d. IT og uddannelserne (U.4)

HHK har i 2000 vedtaget en strategi for udviklingen af e-learning. E-learning omfatter både rent virtuelle uddannelser (fx HD 2. del i afsætning), hovedsageligt virtuelle uddannelser (fx en kommende HD 1. del) og virtuelt støttede uddannelser som fx Master of Management Development (start i 2001). Som platform for de virtuelt støttede undervisningsforløb har højskolen efter tests valgt SiteScape, der giver mulighed for interetsamarbejde for en lukket brugergruppe. Derudover øges kravene til IT infrastruktur til alle højskolens uddan-

¹¹⁾ Se <http://www.cbs.dk/business/erbkontakt.dk.shtm>

nelser, dvs. til studieadministration, IT-baserede cases og fx forelæsningsnoter på nettet. Her er ikke samme krav om at kunne etablere lukkede brugergrupper, så denne type internetstøtte fungerer for flertallet af højskolens uddannelser, uden at det dog kan betegnes som et etableret system for on-line adgang.

Mht udbygning af IT faciliteter er der i 2000 etableret et Learning Resource Center på Solbjerg Plads, med opkobling til Bibliotekets informationssystemer og plads til 140 studerende.

På det organisatoriske plan er det besluttet at omdanne det nuværende DpS, Den pædagogiske Serviceenhed, til et nyt center, CBS Learning Lab, som ud over at varetage de nuværende pædagogiske aktiviteter skal være forankringspunkt for udvikling og erfaringsopsamling i forbindelse med højskolens mange forskellige e-learning aktiviteter, således at de indvundne erfaringer bedst muligt kan nyttiggøres i kommende udviklingsprojekter.

Størsteparten af højskolens studier har i dag egne hjemmesider, hvorfra de studerende kan hente undervisningsmateriale på nettet. Al relevant studieinformation er ligeledes tilgængelig på nettet. Som den første højere læreanstalt i Danmark har HHK indført digital signatur, som forventes implementeret i løbet af foråret 2001. Dette system vil give flere muligheder for at give de studerende studieadministrativ service via nettet.

e. Kvalitetsudvikling, kvalitetssikring og benchmarking af uddannelserne (U.5)

BA og HA er de to store bacheloruddannelser på henholdsvis det erhvervspragtede og det erhvervsøkonomiske fakultet. Der er inden for rammerne af projektet "Hvorledes integreres personlige kompetencer (transferable skills) i det akademiske curriculum?" i såvel BA- som HA-studienævnet arbejdet systematisk med at undersøge, i hvilken grad de studerende udvikler kompetencer af mere generel karakter ved at samarbejde med andre mennesker om løsning af faglige problemstillinger. Undersøgelsen blev gennemført som spørgeskema- og interviewundersøgelse. Det har været en væsentlig målsætning at sammenligne resultaterne mellem de fire delpopulationer (HA 1. år, HA 3. år, BA 1. år og BA 3. år). Markante forskelle i holdninger og praksis mellem 1. års og 3. års studerende på hvert studium tages som indikator for ændringer i de studerendes holdning og tilgang til gruppearbejdet gennem studiet.

Det intense kvalitetsudviklingsarbejde på HA har manifesteret sig i en langt større tilfredshed med studiet end tidligere. På alle tre årgange har de gennemførte studentertilfredshedsundersøgelser vist en klart bedre opfyldelse af de studerendes forventninger. Tilsvarende ses en væsentlig forbedring i de 3. års studerendes samlede vurdering af HA. Denne bed-

re vurdering af HA-studiet betyder også, at langt flere af dette års dimittender vil anbefale HA til venner og bekendte. Mere end 70% vil således helt bestemt eller med kun få forbehold anbefale HA, hvilket er en væsentlig stigning i forhold til 1999. HA-studienævnet har i år 2000 nedsat en arbejdsgruppe med følgende opgave: Hvorledes og på hvilke områder kan studienævnet gennem en mere bevidst sammenkædning af undervisningsform (induktiv contra deduktiv) og udprøvningsform konkret udvikle de studerendes personlige kompetencer på en sådan måde, at disse kompetencer kan indgå i studiets curriculum. BA-studienævnet har som opfølgning på udviklingsarbejdet i sin nye studieordning til implementering af den nye bekendtgørelse for de erhvervspragtede uddannelser ikke blot sat mere fokus på selve læreprocessen, men eksplicit inkluderet de personlige kompetencer i sine mål for uddannelsen. Dette er sket i overensstemmelse med ønsker fra Højskolens aftagergrupper.

Kvalitetssikring. Mange studienævne har i år 2000 valgt at gennemføre de obligatoriske interne evalueringer med bistand fra den tværfakultære serviceenhed Evalueringsenheden. Andre har valgt at tilrettelægge og gennemføre evalueringprocessen fuldt ud selv, og et enkelt studium (økonomi/filosofi) har valgt at samarbejde med en ekstern leverandør, der har kunnet tilbyde en netbaseret studenterenquete.



Evalueringenheden er behjælpelig med udformning af spørgeskemaer, udsendelse af skemaer, dataregistrering, statistisk databearbejdning og udsendelse af den endelige rapport.

Nye og mere kvalitative evalueringemetoder. Der vil i år 2001 inden for rammerne af Metodeudviklingsprojektet "From Teaching to Learning" og i samarbejde med Evalueringenheden og eksterne partnere, herunder Danmarks Evalueringinstitut, blive iværksat et projekt til styrkelse af Handelshøjskolens evalueringspraksis. Projektets arbejdstitel er "Handelshøjskolens evalueringspraksis i relation til de pædagogiske målsætninger".

f. Handelshøjskolens regionale rolle (Ø.1)

Handelshøjskolen samarbejder med Forskerbyen Symbion og de i 2000 godkendte innovationsmiljøer CAT-Symbion A/S og Teknologisk Innovation A/S og medvirker aktivt i udviklingen af disse virksomheder. Handelshøjskolen har endvidere forestået en række iværksætterkurser, heraf nogle i samarbejde med Malmö Högskola, og har medvirket i Venture Cup Øresund. Handelshøjskolen deltager i to af de i 2000 dannede Øresundskonsortier med virksomheder og teknologiske serviceinstitutter inden for e-learning og e-business. Endelig har Handelshøjskolen deltaget i udbygningen af erhvervsforskningsscenteret Scandinavian Academy

of management Studies (SAMS) sammen med Ekonomihögskolan i Lund og det regionale erhvervsliv.

g. Benchmarking (Ø.2)

Handelshøjskolen blev i 2000 EQUIS akkrediteret (European Quality Improvement System). I januar 2000 blev der på Handelshøjskolen i København gennemført en EQUIS Quality Audit. EQUIS akkrediteringsmodellen er udviklet af den europæiske organisation efmd (European Foundation for Management Development), som specielt henvender sig til business schools i Europa. Selv om Handelshøjskolen i 1996 gennemførte en CRE Audit med follow-up i 1998 og med særlig fokus på Højskolens strategic management, quality management and capacity for change, blev EQUIS akkrediteringen valgt - ikke mindst af hensyn til de internationale samarbejdspartnere, herunder CEMS partnere og udenlandske udvekslingsstuderende.

På grundlag af en meget udførlig selvevalueringssrapport bl.a. hvad angår beskrivelsen af Højskolens studieprogrammer blev der i januar gennemført et peer review. EQUIS afgav en udførlig rapport, og i slutningen af marts 2000 blev CBS akkrediteret med ret til i sin markedsføring at anvende EQUIS Quality Label. Højskolen påbegyndte i slutningen af 2000 udarbejdelse af rapporter til en ESMU/CHEMS benchmarking på

områderne strategi, uddannelse og markedsføring.

2.5 Sammenfattende vurdering af resultatanalysen

Det er Handelshøjskolens vurdering, at de ovenfor beskrevne aktiviteter viser, at højskolen inden for sine strategiske indsatsområder i 2000 har arbejdet målrettet med at udvikle sine uddannelser, sit forskningssamarbejde, sit kvalitetssikringsberedskab og sin infrastruktur. De beskrevne effekter og produkter viser tilsvarende, hvorledes højskolen har opfyldt sine overordnede formål. Inden for de økonomiske ressourcer, som har været til rådighed, mener Handelshøjskolen at have opnået gode resultater i år 2000, det første år under højskolens 4-årige udviklingskontrakt.

3 Regnskab

3.1 Årets resultat og opsparingen

De samlede udgifter excl. moms udgjorde i år 2000 580,7 mio. kr., mens bevil-

linger og indtægter udgjorde 583,6 mio. kr.

Handelshøjskolens driftsresultat og opsparing har i perioden 1996 til 2000 udviklet sig som følger; opspa-

ringsbidrag fra indtægtsdækket virksomhed samt tilskudsfinansieret forskning og andre tilskudsfinansierede aktiviteter er medregnet:

Som det fremgår, har Han-

Tabel 15

Driftsresultat og opsparing 1996-2000

(mio. kr., excl moms, året priser)	1996	1997	1998	1999	2000
Driftsresultat	-30,1	-41,2	18,3	18,5	2,9
heraf driftsresultat af almindelig virksomhed	-40,4	-19,1	11,4	24,9	11,5
Opsparing ved årets udgang	43,4	2,1	20,3	38,9	41,7
heraf opsparing af almindelig virksomhed		-7,0	4,4	29,3	40,8

Anmærkninger:

På grund af korrektioner er der ikke direkte sammenhæng mellem årets driftsresultat og ændringen i opsparingen.

delshøjskolen i årene 1996-1997 brugt en stor del af den tidligere opsparing. Dog indebar en regnskabsteknisk omlægning i 1997 af indtægter vedr. tilskudsfinansieret virksomhed en engangsreduktion af indtægterne på ca. 17 mio. kr. og dermed en tilsvarende mindre opsparing ved udgangen af 1997 (ændringen indebar, at forudbetalte tilskudsbeløb modsat tidligere ikke længere indtægtsføres i året for indbetalingen, men først på tidspunktet for udgiftsafholdelsen). I år 2000 er der dog også ændret regnskabspraksis, således at 9,1 mio. kr. er udgiftsført på underkonto 95 og 97 for at nulstille opsparingen for afsluttede projekter på disse underkonti.

Handelshøjskolen har sparet op med henblik på yder-

ligere nødvendige udgifter ifm. byggeriet Solbjerg Plads fase 1, udbygning af Handelshøjskolens campusområde, herunder især Solbjerg Plads fase 2, samt styrkelse af IT-infrastrukturen.

3.2 Regnskabstabeller

I regnskabstabellerne 1-6 nedenfor findes Handelshøjskolens officielle regnskabsaflæggelse for følgende hovedkonti på finansloven: §19.23.01 Handelshøjskolen i København (Driftsbev.) og §19.23.02 Handelshøjskolen i København (Anlægsbev.).

Driftsregnskab og bevillingsafregning for driftsbevillingerne udgør tabel 1 og 2. Regnskabstabel 3, 3a, 3b og 3c indeholder det formåls-

opdelte regnskab. Regnskabstabellerne 4a, 4b og 4c indeholder resultatopgørelse opdelt på underkonti samt akkumuleret resultat/uforbrugte midler. Bevillingsafregning for anlægsbevillinger og oversigt over igangværende og afsluttede anlægsprojekter udgør regnskabstabel 5 og 6. Anlægsudgifterne vedrører primært opførelsen af nybygning på Solbjerg Plads, Frederiksberg.



	1999	2000		2001	
<i>Mio. kr., 3 decimaler, årets priser</i>	Regnskab (R)	Regnskab (R)	Budget (B+TB)	Afvigelse (B+TB)-(R)	Budget
Indtægter	562,193	583,589	552,400	-31,189	580,400
Nettoudgiftsbevilling	228,500	225,600	225,600	0,000	229,000
Driftsindtægter	333,693	357,989	326,800	-31,189	351,400
Udgifter	543,659	580,736	552,400	-28,336	580,400
Lønudgifter	341,781	354,894			
Øvrige driftsudgifter	201,878	225,841			
Overskud som bortfalder					
Årets Resultat	-18,534	-2,853	0,000	2,853	0,000

Regnskabstabel 1

Driftsregnskab 2000

<i>Mio. kr., 3 decimaler, årets priser</i>	Nettoudgift
Resultatopgørelse	
1 Bevilling (B+TB)	225,600
2 Regnskab	248,122
3 Bevillingsafvigelse (1-2)	-22,522
4 Korrektioner til bevillingsafvigelsen ud fra regnskabet	
4.1 Ikke-fradragsberettiget købsmoms	25,375
6 Årets overskud før dispositioner (3-4.1)	2,853
Akkumuleret overskud	
11 Akkumuleret overskud ultimo forrige år	38,869
12 Primokorrektioner til akkumuleret overskud ultimo forrige år:	
12.2 Andre korrektioner	
13 Akkumuleret overskud primo indeværende år	38,869
14 Årets overskud (jf resultatopgørelsen)	2,853
15 Akkumuleret overskud ultimo indeværende år	41,722
18 Overskud som bortfalder	
19 Akkumuleret overskud til videreførsel ultimo indeværende år	41,722

Regnskabstabel 2

Bevillingsafregning
for driftsbevilling
2000

Regnskabstabel 3

Hovedformåls-
oversigt 2000.
Indtægter, Udgifter
og Resultat

Mio. kr., 3 decimaler, årets priser, ex. moms	Indtægter	Udgifter	Difference	Overskud
Faglige formål				
1.0 Uddannelse	279,512	234,733	44,779	
2.0 Forskning	167,022	157,751	9,271	
3.0 Andre faglige formål	39,837	29,643	10,194	
Fællesformål				
4.1 Generel ledelse og administration		42,438	-42,438	
4.2 Andre fælles formål		33,176	-33,176	
4.3 Kapitalformål	66,100	82,995	-16,895	
4.0 Fælles formål i alt	66,100	158,609	-92,509	
5.0 Ufordelte indtægter	31,117		31,117	
6.0 Årets overskud i alt	583,589	580,736		2,853

Anmærkninger:

Udgifterne og indtægterne i hovedformålsoversigten og driftregnskaberne for hovedformålene er ikke direkte sammenlignelige og kan ikke samlet ses som udtryk for et "overskudsbegreb". Det skyldes, at bevillingerne inkluderer bidrag til fællesområdet, og at universiteterne frit kan disponere ved anvendelse af bevillingerne (basisforskningsmidler og uddannelsesstatemetre) under et.

Regnskabstabel 3a

Driftsregnskab for
uddannelse

Mio. kr., 3 decimaler, årets priser, ex. moms	1996	1997	1998	1999	2000
Bevillingsfinansieret område:					
1.0 Indtægter	244,588	258,935	272,827	281,019	279,512
2.0 Udgifter	238,188	237,844	249,189	235,814	234,733
3.0 Overskud	6,400	21,091	23,638	45,205	44,779
Markedsstyret område:					
4.0 Indtægter	0,050	0,054	0,028	0,000	0,000
5.0 Udgifter	0,076	0,127	0,008	0,000	0,000
6.0 Dækningsbidrag	-0,026	-0,073	0,020	0,000	0,000
7.0 Årets overskud i alt	6,374	21,018	23,658	45,205	44,779



<i>Mio. kr., 3 decimaler, årets priser, ex. moms</i>	1996	1997	1998	1999	2000
Bevillingsfinansieret område:					
1.0 Indtægter	131,638	121,024	154,207	156,498	166,088
2.0 Udgifter	112,014	120,823	124,612	137,444	157,138
3.0 Overskud	19,624	0,201	29,596	19,054	8,950
Markedsstyret område:					
4.0 Indtægter	0,231	0,022	0,160	0,408	0,934
5.0 Udgifter	0,105	0,108	0,058	0,154	0,613
6.0 Dækningsbidrag	0,126	-0,086	0,102	0,254	0,321
7.0 Årets overskud i alt	19,750	0,115	29,698	19,308	9,271

Regnskabstabel 3b

Driftsregnskab for forskning

<i>Mio. kr., 3 decimaler, årets priser, ex. moms</i>	1996	1997	1998	1999	2000
Bevillingsfinansieret område:					
1.0 Indtægter	35,341	36,402	38,878	42,600	39,000
2.0 Udgifter	30,705	29,417	30,241	34,142	29,035
3.0 Overskud	4,636	6,985	8,637	8,458	9,965
Markedsstyret område:					
4.0 Indtægter	0,766	0,747	1,023	0,577	0,837
5.0 Udgifter	0,000	0,000	0,095	0,822	0,608
6.0 Dækningsbidrag	0,766	0,747	0,928	-0,245	0,229
7.0 Årets overskud i alt	5,402	7,732	9,565	8,213	10,194

Regnskabstabel 3c

Driftsregnskab for andre faglige formål

Anmærkninger:

Udgifterne og indtægterne i hovedformålsoversigten og driftregnskaberne for hovedformålene er ikke direkte sammenlignelige og kan ikke samlet ses som udtryk for et "overskudsbegreb". Det skyldes, at bevillingerne inkluderer bidrag til fællesområdet, og at universiteterne frit kan disponere ved anvendelse af bevillingerne (basisforskningsmidler og uddannelsesexametre) under et. De anførte udgifter på det markedsstyrede område er opgjort inklusive forbrug af overskud fra tidligere år.

**Regnskabstabel
4a**

Resultatopgørelse
og akkumuleret
resultat

Mio. kr., 3 decimaler, årets priser	1996	1997	1998	1999	2000
UK10 - Ordinær virksomhed					
Indtægter	434,323	456,983	493,442	513,952	531,619
Udgifter	474,594	476,097	481,958	489,077	520,137
Resultat	-40,270	-19,114	11,485	24,874	11,482
RF-korrektion	-0,734	-0,074			
Akkumuleret resultat	12,100	-7,088	4,397	29,271	40,753
UK90 - Indtægtsdækket virksomhed					
Indtægter	1,047	0,823	1,211	0,985	1,771
Udgifter	0,319	0,525	2,106	3,853	1,316
Resultat	0,727	0,298	-0,896	-2,868	0,455
RF-korrektion	0,008				
Akkumuleret resultat	3,972	4,270	3,374	0,506	0,962
UK95 - Tilskudsfinansieret forskningsvirksomhed					
Indtægter	28,688	9,025	34,592	35,512	46,612
Udgifter	20,156	29,020	29,761	38,408	53,315
Resultat	8,532	-19,994	4,831	-2,896	-6,704
RF-korrektion					
Akkumuleret resultat	24,771	4,777	9,607	6,711	0,007
UK97 - Andre tilskudsfinansierede aktiviteter					
Indtægter	4,120	2,105	7,096	11,745	3,587
Udgifter	3,065	4,523	4,250	12,321	5,968
Resultat	1,054	-2,419	2,846	-0,576	-2,381
RF-korrektion					
Akkumuleret resultat	2,529	0,111	2,957	2,381	0,000
I alt					
Indtægter	468,178	468,935	536,340	562,193	583,589
Udgifter	498,135	510,165	518,075	543,659	580,736
Resultat	-29,957	-41,230	18,266	18,534	2,853
RF-korrektion	-0,725	-0,074	0,000	0,000	0,000
Akkumuleret resultat	43,373	2,069	20,335	38,869	41,722

<i>Mio. kr., 3 decimaler</i>	1998	1999	2000
Tilskudsfinansieret forskning (UK95)			
Statslige fonds- og programmidler	4,805	18,686	9,499
EU og andre internationale tilskudsgivere	0,620	-0,557	-1,301
Øvrige tilskudsgivere	3,089	3,076	2,377
I alt	8,514	21,205	10,576
Andre tilskudsfinansierede aktiviteter (UK97)			
Statslige fonds- og programmidler	-0,046	-0,479	-0,868
EU og andre internationale tilskudsgivere	1,295	-2,644	0,546
Øvrige tilskudsgivere	2,421	11,801	15,650
I alt	3,670	8,678	15,328

Regnskabstabel 4b

Uforbrugte midler

<i>Mio. kr., 3 decimaler</i>	Kontrakt forskning	Rest	UK90 i alt
Omsætning	0,934	0,837	1,771
Omskostninger	0,611	0,704	1,315
Resultat før afskrivning og forrentning m.v.	0,323	0,133	0,456
Afskrivninger	0,001	0,001	0,001
Forrentning	0,000	0,000	0,000
Årets omkostningsbaserede resultat	0,323	0,132	0,455

Regnskabstabel 4c

Resultatopgørelse for markedsstyrede aktiviteter. Omkostnings-baseret

<i>Mio. kr., 3 decimaler, årets priser/reg.indeks 159.</i>	Bruttoudgift	
	Udgifter	Indtægter
Resultatopgørelse		
1 Bevilling (B+TB)	11,700	0,000
2 Regnskab	4,068	0,000
3 Bevillingsafvigelse (1-2)	7,632	0,000
4 Korrektioner til bevillingsafvigelsen ud fra regnskabet:		
4.1 Ikke-fradragsberettiget købsmoms	0,000	
6 Årets overskud før dispositioner (3-4.1)	7,632	0,000

Regnskabstabel 5

Bevillingsafregning for anlægsbevilling 2000

fortsættes næste side

Regnskabstabel 5
(fortsat)

Bevillingsafregning
for anlægs-
bevilling 2000

	Bruttoudgift	
	Udgifter	Indtægter
<i>Mio. kr., 3 decimaler, årets priser/reg.indeks 159.</i>		
Akkumuleret resultat		
11 Akkumuleret overskud ultimo forrige år	10,238	
12 Primokorrektion i forbindelse med kontoændring:	0,000	
12.2 Andre korrektioner		
13 Akkumuleret overskud primo indeværende år	10,238	
14 Årets overskud (jf. resultatopgørelsen)	7,632	
15 Akkumuleret overskud ultimo indeværende år	17,870	0,000
18 Overskud som bortfalder	0,000	
19 Akkumuleret overskud til videreførsel ultimo indeværende år	17,870	0,000

Regnskabstabel 6

Igangværende og
afsluttede anlægs-
projekter 2000

<i>Mio. kr., årets priser</i>	Hjemmel	Bygge- start	Forventet afslutnings tidspunkt	Totaludgift (indeks 159)	Statsudgift (indeks 159)	Årets Udgift	Forventet restudgift (indeks 159)
Igangværende projekter							
Nybyggeri	Akt194 1994 Akt333 1995	1994	2002		110,2 ¹⁾	0,000	0,000
Nybyggeri, 2. Etape	FL2000	2000	2004		54,0 ¹⁾	0,160	53,840
Fra rådighedspuljer:							
Etablering af Solbjerg Plads	Finansloven	2000	2001		9,200	1,500	7,700
Mindre byggearbejder	Finansloven	2000	2001		1,100	1,100	0,000
Afsluttede projekter							
Fra rådighedspuljer:							
Kunstnerisk udsmykning	Finansloven	1998	2000		1,000	1,000	
Mindre byggearbejder	Finansloven	2000	2000		0,400	0,400	

¹⁾ Byggesagerne vedr. Nybyggeri, 1. etape og Nybyggeri, 2. etape er finansieret med en statsandel på 20% og en realkreditfinansieret andel på 80%. Byggeriet af 1. etape er taget i brug, men på grund af uafklarede voldgiftssager kan anlægsudgiften ikke endeligt opgøres.



3.3

Regnskabsmæssige forklaringer og regnskabspraksis

Til regnskabstabel 5 Bevilningsafregning for anlægsbevilling knyttes følgende regnskabsmæssige forklaringer:

<i>§ 19.23.02. Handelshøjskolen i København (Anlægsbevilling)</i>	Afvigelse (=årets overskud)	Primo 2000 saldo (Bevil.afr. pkt. 13)	Korrektion ved bevil- ningsafreg- ningen	RF-Korrektion	Ny ultimo 2000-saldo (mill.kr.med 1 dec.)
30. Nybyggeri 2. Etape (st.kt.81)	0.8	0.0	0.0	0	0.8
31. Etablering af Solbjerg Plads (st.kt.81)	7.7	0.0	0.0	0	7.7
51. Mindre byggearbejder (st.kt.81)	0.1	0.0	0.0	0	0.0
53. Kunstnerisk udsmykning (st.kt.55)	-1.0	1.0	0.0	0	0.0
70. Andre byggearbejder ved Handelshøjskolen i København (st.kt.81)	0.0	9.2	0.0	0	9.2
I alt	7.6	10.2	0.0	0	17.9

Tabel 16

Regnskabsmæssige forklaringer vedr. anlægsbevillinger

Note: Summen af den enkelte underkonto og summen af underkonti kan afvige som følge af afrunding.

Ad 30.

Nybyggeri 2. etape:

Afvigelsen skyldes, at planlægningsarbejdet ikke har kunnet fremmes i den forudsatte takt.

Ad 31.

Etablering af Solbjerg Plads:

Afvigelsen skyldes, at færdiggørelsen af pladsbelægningen er afhængig af tidsplan for Metrobyggeriet på Solbjerg Plads.

Ad 53.

Kunstnerisk udsmykning:

Afvigelsen skyldes, at forbrugt er finansieret af videreførte beholdninger jf. regnskabsmæssige forklaringer for 1999.

Ad 70.

Andre byggearbejder:

Beholdningens størrelse skyldes, at forudsætningerne for anvendelsen endnu ikke har været til stede.

Handelshøjskolens driftsregnskab giver ikke anledning til afgivelse af regnskabsmæssige forklaringer.

Formålsopdelingen til brug for regnskabstabellerne 3, 3a, 3b og 3c er sket på følgende måde:

En mindre del af det samlede ressourceforbrug er formålskonteret direkte i forbindelse med udgiftsregistreringen i årets løb. Det gælder fortrinsvis de faglige områders udgifter til timelønnet undervisning og til en del forskningsprojekter. Andre udgifter henføres til bestemte formål med ud-

gangspunkt enten i den enhed, der har været ansvarlig for udgiftsafholdelsen, eksempelvis Biblioteket, eller med udgangspunkt i udgiftsarten, for eksempel husleje. De resterende udgifter er formålsfordelt på grundlag af forskellige sæt af fordelingsnøgler, der i hovedsagen er fastlagt med udgangspunkt i budgetteringen.

47% af udgifterne er fordelt ved fordelingsnøgler.

I forhold til 1999 er der ændret regnskabsprincip vedr. Tilskudsfinansieret forskningsvirksomhed (under-

konto 95) og Andre tilskudsfinansierede aktiviteter (underkonto 97), således at overskud/underskud fra afsluttede aktiviteter er overført til Almindelig virksomhed (underkonto 10). Dette indebærer, at den akkumulerede opsparing på disse to underkonti nulstilles, idet opsparingen er overført til Almindelig virksomhed. Ændringen er gennemført efter Finansministeriets og Forskningsministeriets retningslinier.



4.1
Datablad

		1996	1997	1998	1999	2000
Ordinær Uddannelse:						
Studerende ordinær uddannelse		8.385	8.139	8.437	8.640	9.080
STÅ ordinær uddannelse		5.562	5.960	5.858	5.661	5.818
Optagne ordinær uddannelse		1.682	1.635	1.676	1.794	2.011
Heraf 1.prioritets ansøgere	1)	2.407	2.308	2.475	2.548	1.421
Gennemsnitsalder for optagne		22,68	22,21	22,10	22,00	22,02
Færdiguddannede bachelorer		1.020	913	1.005	1.001	1.009
gennemsnitsalder		24,51	24,57	24,65	24,92	24,88
gns. gennemførelsestid		...	2,98	3,03	3,06	3,05
Færdiguddannede kandidater		914	733	948	781	793
gennemsnitsalder		28,89	28,24	28,04	28,23	28,44
gns. gennemførelsestid		...	3,65	3,39	3,56	3,66
Åben uddannelse:						
Deltagerbetalende STÅ, åben uddannelse		2.231	2.122	1.983	1.930	1.779
Færdiguddannede på hele uddannelser, åben uddannelse		538	708	844	894	855
Forskeruddannelse:						
Forskeruddannelsesårsværk	2)	74,8	97,0	116,5	150,6	94,0
Forskerstuderende pr. 31.12.		102	143	159	183	184
mænd		71	93	102	117	114
kvinder		31	50	57	66	70
Godkendte ph.d. afhandlinger		14	12	13	17	23
Doktorgrader:						
Tildelte doktorgrader		6	0	1	2	0
Internationaliseringstilskud:						
Tilskudsudløsende studerende		658	728	762	785	932
indgående		325	395	397	405	458
udgående		333	333	365	380	474
Biblioteksoplysninger:						
Bestand bøger og seriepublikationer		266.746	257.283	270.040	281.122	292.898

4.1

Datablad (fortsat)

	1996	1997	1998	1999	2000
Samlede udlån, Udlån i alt	467.350	481.333	501.116	517.889	616.192
Udgift pr. udlån i alt	66	61	60	66	47
Bestand bøger og seriepublikationer pr. stud. årsværk (ordinær/åben uddannelse)	34	32	34	37	39
Bestand bøger og seriepublikationer pr. VIP/DVIP	423	372	383	447	493

	1996	1997	1998	1999	2000
Nettobygningsarealer:					
Forskningsareal	11.662	13.512	13.512	13.512	14.431
Undervisningsareal	16.102	16.552	16.552	16.552	13.186
Øvrige arealer	3) 6.638	6.638	6.638	6.638	43.911
Samlet nettoareal	3) 34.402	36.702	36.702	36.702	71.528
Personaleforhold:					
Ansatte omregnet til årsværk	936,7	1.005,9	994,1	981,6	986,9
Ansattes gns. alder	4)				41
Fratrådte		140	136	140	148
Tiltrådte		139	126	154	165
Sygefravær	4)	6,8	6,2	5,3	6,1
Over-/merarb.betal. (1.000 kr lb. priser)	3.371	1.864	1.405	2.136	2.469
heraf til videnskab. pers.	866	490	642	661	944
Lr 35 specialkonsulenter	3	6	6	5	8
Lr 36 chefkonsulenter	0	0	0	0	0
Antal AC-fuldmægtige	65	72	78	73	74
Socialt kapitel, antal ansatte 4. Kvt.	4)				18

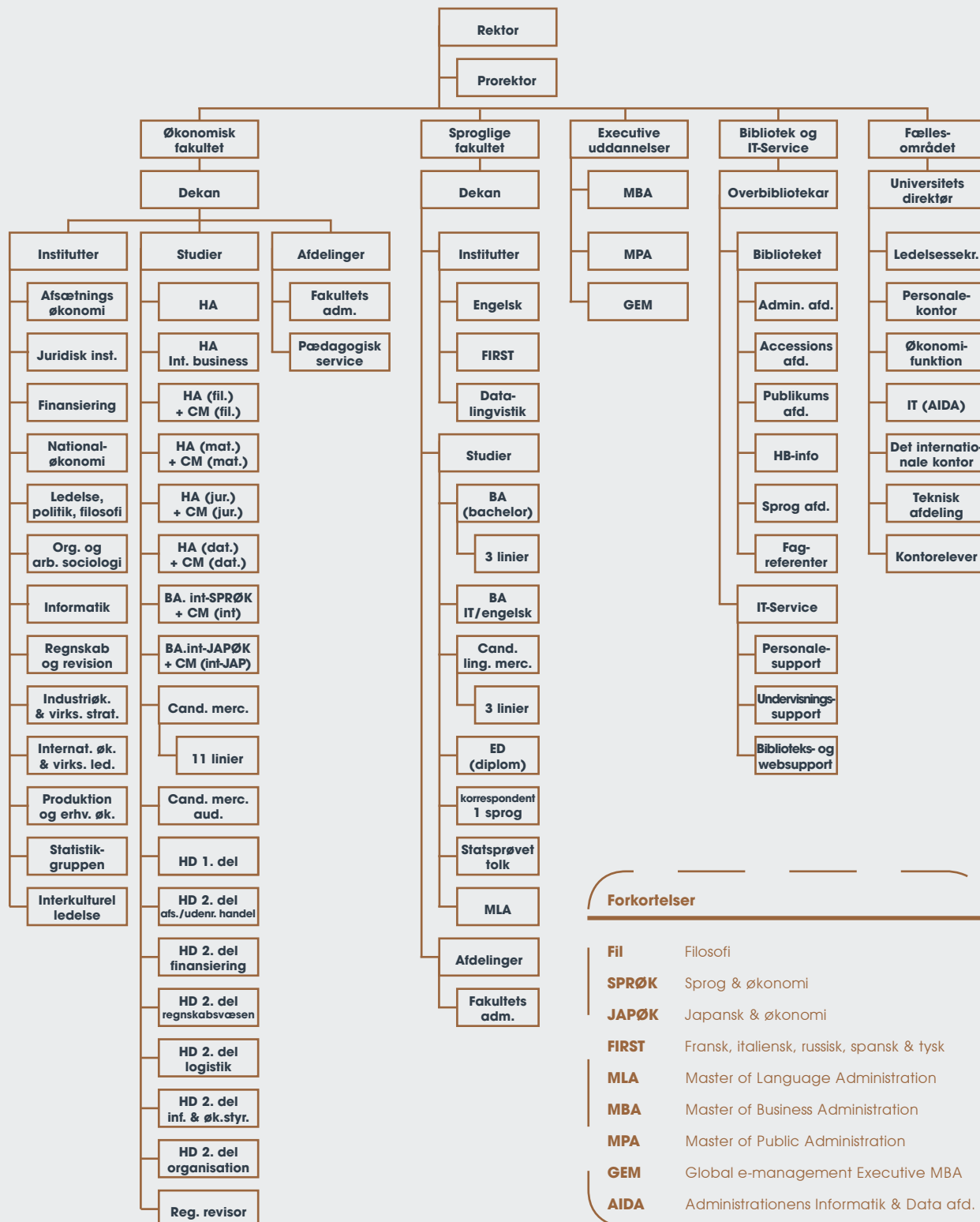
Noter:

- 1) For årene 1996-1999 dækker tallene 1. prioritetsansøgere blandt ansøgerne, ikke blandt de optagne.
- 2) Fra år 2000 er opgørelsesmetoden ændret til antal halvårs evalueringer divideret med 2.
- 3) Fra år 2000 bygger opgørelsen på delvis nye opgørelsesprincipper.
- 4) Iflg. Økonomistyrelsens opgørelser.

4.2

Organisationsdiagram

Handelshøjskolen i København. Organisationsplan ultimo 2000



Forkortelser

Fil	Filosofi
SPRØK	Sprog & økonomi
JAPØK	Japansk & økonomi
FIRST	Fransk, italiensk, russisk, spansk & tysk
MLA	Master of Language Administration
MBA	Master of Business Administration
MPA	Master of Public Administration
GEM	Global e-management Executive MBA
AIDA	Administrationens Informatik & Data afd.

5 Påtegning

Handelshøjskolens virksomhedsregnskab for 2000 er fremlagt i henhold til Akt 82 af 4/12 1996. Fremlæggelsen sker for så vidt angår det

ordinære årsregnskab med henvisning til Finansministeriets gældende regnskabsbekendtgørelse.

For øvrige oplysninger erklæres, at disse er dækkende, og at dokumentationen er til stede.

Handelshøjskolen,
Frederiksberg, den 17.april 2001



Finn Junge-Jensen Rektor



Gert Bechlund Universitetsdirektør

Undervisningsministeriets påtegning af virksomhedsregnskabet for 2000 sker

i overensstemmelse med ovennævnte fremlæggelse.

København, den 17.april 2001



Rudolf Straarup Kommitteret



Design Rikke Brauer Mortensen
Grafik

Tryk Schultz Grafisk

