

# Oplevelseskvaliteter og forskellige brugergrupper





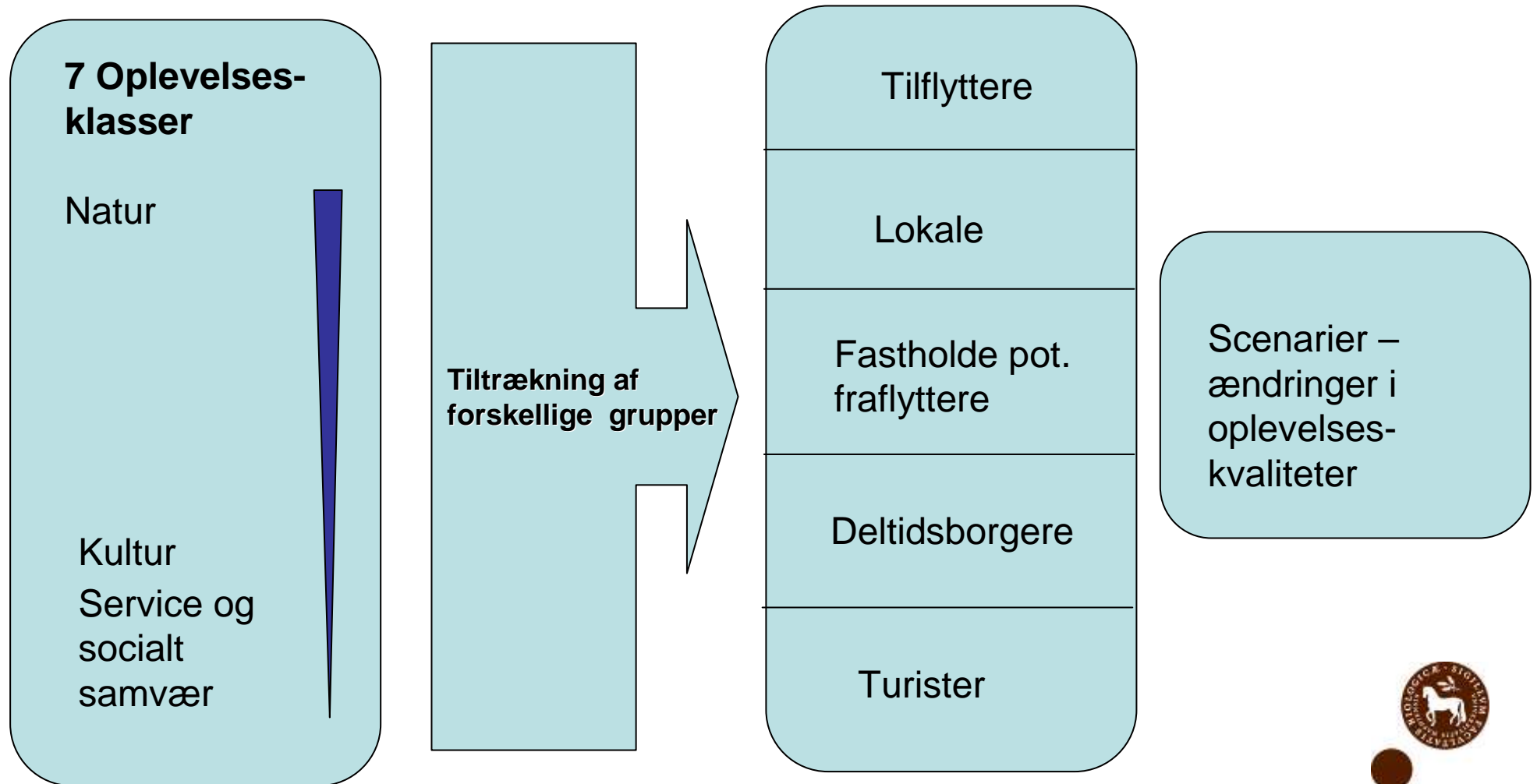
# Indhold af præsentation

- Baggrund og opsummering af viden fra forskellige undersøgelser om oplevelseskvaliteter betydning for brugergrupperne i landdistrikter
- Metode
- Resultater: Omfanget af husstande og brugergrupper i de 5 kommuner
- Analyse ml. oplevelseskvaliteter og brugergrupperne
- Konklusioner



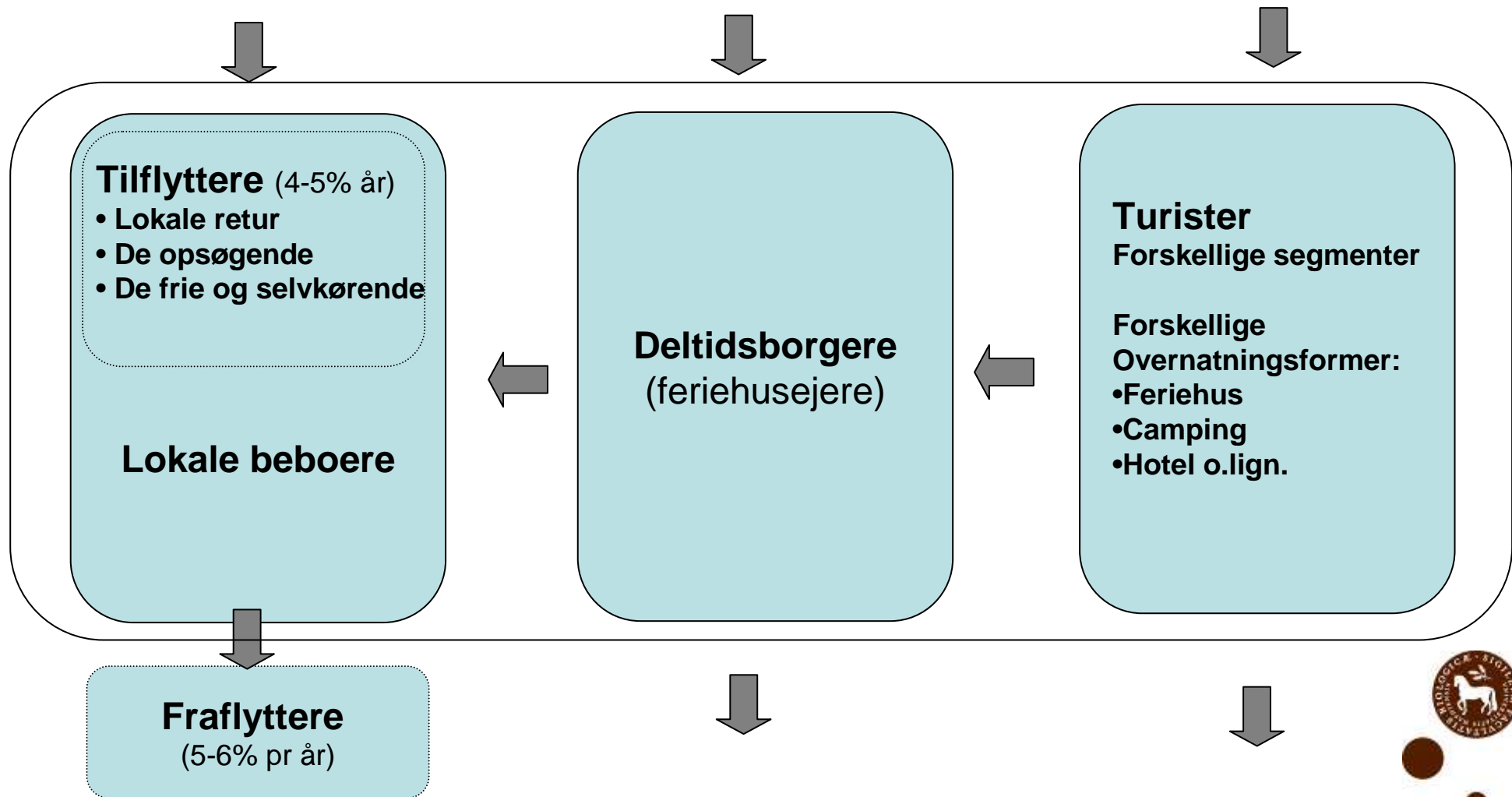


# Kombination af oplevelseskvaliteter I forhold til brugergrupper





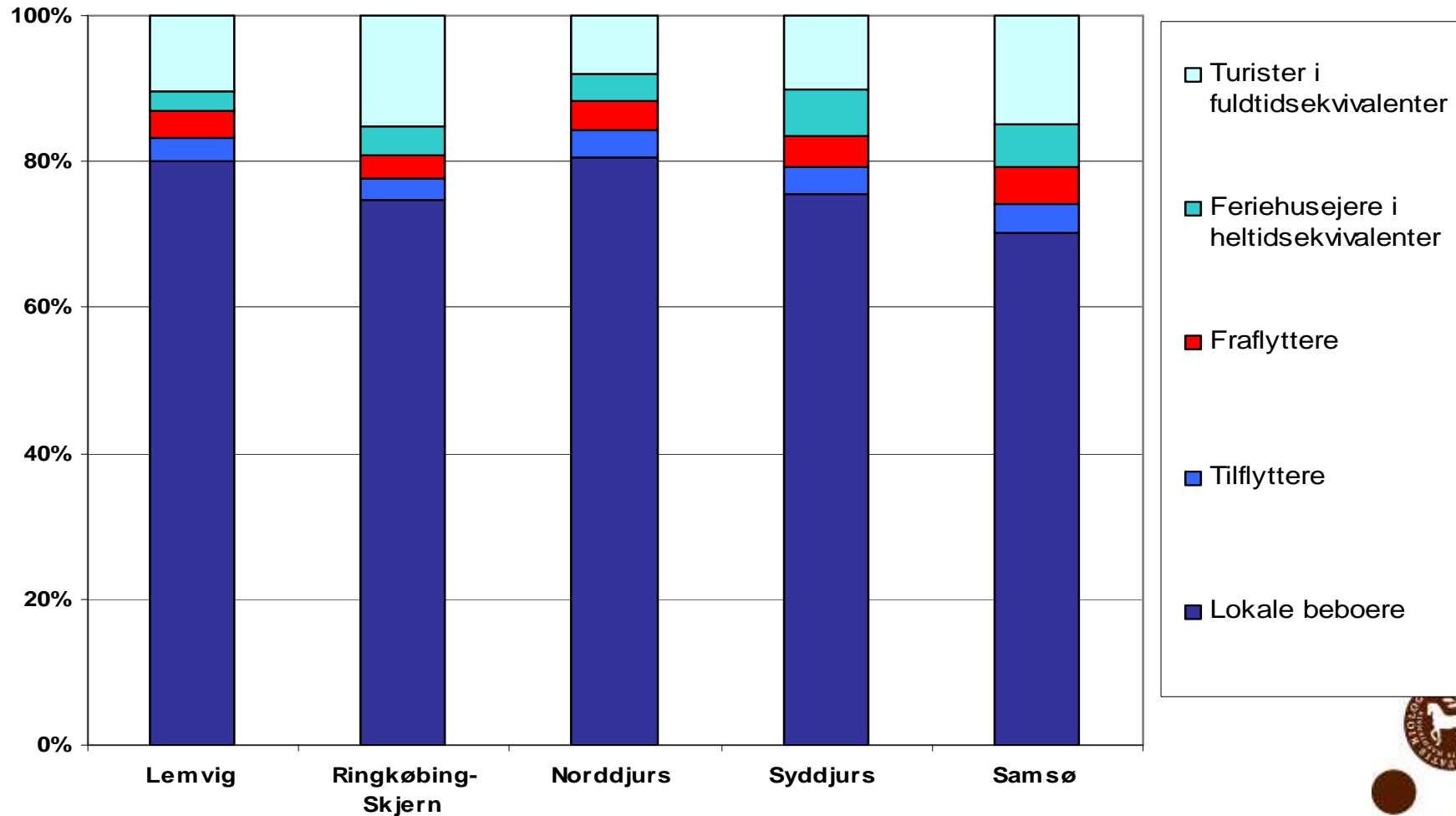
# Brugergrupperne i landdistrikterne





SKOV & LANDSKAB

# Brugergrupperne i de 5 kommuner i fuldtids-ekvivalenter





# Baggrundsstudier af brugergrupperne i landdistrikterne

- Litteraturstudie af forskellige sociologiske studier (bl.a. Ærø), div. undersøgelser om bosætning i landdistrikter, årsager til fraflytning osv.
- Forskellige VDK analyser af turister og deres motiver samt segmentering i relation til natur og kultur.
- Fokus på hvilken rolle **oplevelseskvaliteter** spiller (øvrige faktorer med, men præsenteres ikke her).
- Der tegner sig et ret komplekst billede mht. turisterne idet segmenter er spredt på mange overnatningsformer.





# Turisters fokus på oplevelseskvaliteter varierer

## 1. Generelt aktiv – ikke aktiv

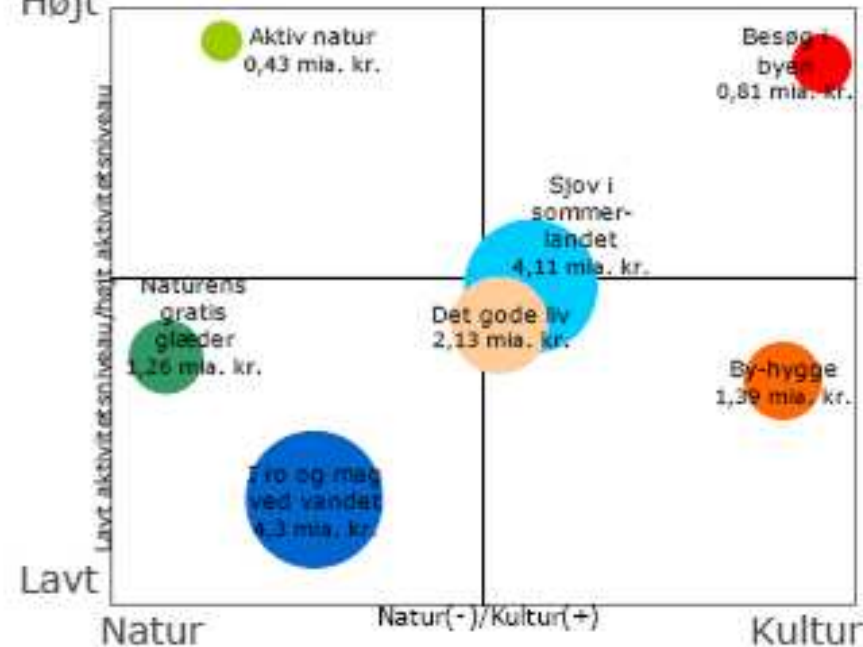
Det "generelle aktivitetsniveau" viser, om man ønsker at deltage i mange aktiviteter eller få.

## 2. Natur – kultur

Ønsker man at tage til Danmark pga. natur, muligheden for at spille golf, cykle, fiske og/eller sejle eller pga. kulturen forstået som særlige begivenheder, attraktioner, teater, musik, kunstudstilling og dansk mad.

Aktivitetsniveau

Højt



Størrelsen af boblerne udtrykker omsætningen i Danmark

Placeringen af de 7 segmenter af turister i forhold til aktivitetsniveau og fokus på natur eller kultur (VisitDenmark 2006). Størrelsen af cirklerne angiver omsætningen i Danmark indenfor det pågældende segment.





# Sammenfatning af brugergrupperne

Grupper	Betydningen af natur og oplevelseskvaliteter	Primære overnatningsform
Lokale beboere	Stor	Helårsbolig
<b>Tilflyttere:</b>		
Lokale retur	Stor – nok især klasse 6 aktiviteter og 7 service og samvær	Helårsbolig
De opsøgende	Stor – nok især klasse 5 kulturhistorie, 6 aktiviteter og 7 service og samvær	Helårsbolig
De frie og selvkørende	Meget stor – nok især klasse 3, 4 og 6	Helårsbolig
Fraflyttere	ikke grund til fraflytning	Helårsbolig
<b>Deltidsborgere</b>		
Feriehusejere	Meget stor – nok især klasserne 1-5	Feriehus
<b>Turister (segmenter i forhold til natur-kultur)</b>		
Aktiv natur	Meget stor – især klasse (1-2) og 3 kystfølelse og 6 aktiviteter	Bor især på camping
Naturens gratis glæder	Meget stor – især klasse 1, 2 og 3 kystfølelse og 6 aktiviteter	Bor især i feriehus
I ro og mag ved vandet	Meget stor – især klasse (1-2) og 3 kystfølelse	Bor især i feriehus
Sjov i sommerlandet	Meget stor – især klasse 6 aktiviteter og 7 service og samvær	Bor især på hotel, feriecenter o.lign
Det gode liv	Meget stor – især klasse 5 kulturhistorie og 7 service	Bor især på hotel, vandrehjem og feriecenter





# Formål

## Formål

- **At analysere de spatiale bosættelsesmønstre af lokale, feriehusbrugere, campister og turister i hoteller o.lign. i forhold til 7 oplevelsesklasser i 5 kommuner.**

## Vores hypoteser:

- De ikke-permanente gruppers 'bosætningsmønstre' i landdistrikterne er mere knyttet til oplevelseskvaliteterne end de lokale beboeres bosætningsmønstre.
- Kystoplevelsen (klasse 3) er i højere grad knyttet til de ikke-permanente gruppers 'bosætningsmønstre' i landdistrikterne og spiller en mindre rolle for de lokales bosætning.
- Blandt de ikke-permanente grupper er de mere individualistiske typer af overnatning som feriehus i højere grad knyttet til oplevelsesklasser med mere 'vilde' naturoplevelser (klasse 1, 2 og 3) i forhold til de mere kollektive overnatningsformer.
- Blandt de ikke-permanente grupper er de mere kollektive overnatningsfaciliteter som fx. camping og hoteller i højere grad knyttet til oplevelsesklasser med aktiviteter og sociale funktioner (klasserne 6-7).





# Metode til analyse ml. oplevelseskvaliteter og brugergrupperne

- For hver af 44.130 husstande (helårs og deltids inkl. turistfac.) er tilstedeværelse af hver af oplevelsesklasserne 1-7 indenfor en radius på 500 m. analyseret vha. GIS.
- Hver husstand er vægtet med antal beboere/sengepladser dvs. i alt rep. analyserne 281.577 personer.
- Statistiske analyser i SPSS af forskelle mellem grupperne
- Sammenlignes her ved at beskrives % af de 4 brugergrupper med adgang til hver oplevelsesklasse i hver af de 5 kommuner





SKOV & LANDSKAB

# Resultater: Omfanget af husstande og overnatningsanlæg

Kommune	Lemvig	Ring-købing-Skjern	Nord-djurs	Syddjurs	Samsø	Total
Husstand						
<b>Lokale husstande</b>	2281 (51%)	5779 (39%)	3676 (44%)	4414 (30%)	681 (41%)	<b>16831 (38%)</b>
<b>Feriehuse</b>	2152 (48%)	9194 (61%)	4713 (56%)	10196 (70%)	954 (58%)	<b>27209 (62%)</b>
<b>Camping</b>	3 (<1%)	15 (<1%)	9 (<1%)	9 (<1%)	3 (<1%)	<b>39 (&lt;1%)</b>
<b>Hoteller o.lign.</b>	4 (<1%)	16 (<1%)	11 (<1%)	9 (<1%)	11 (1%)	<b>51 (&lt;1%)</b>
<b>Total</b>	<b>4440 (100%)</b>	<b>15004 (100%)</b>	<b>8409 (100%)</b>	<b>14628 (100%)</b>	<b>1649 (100%)</b>	<b>44130 (100%)</b>





# Omfanget af brugergrupperne

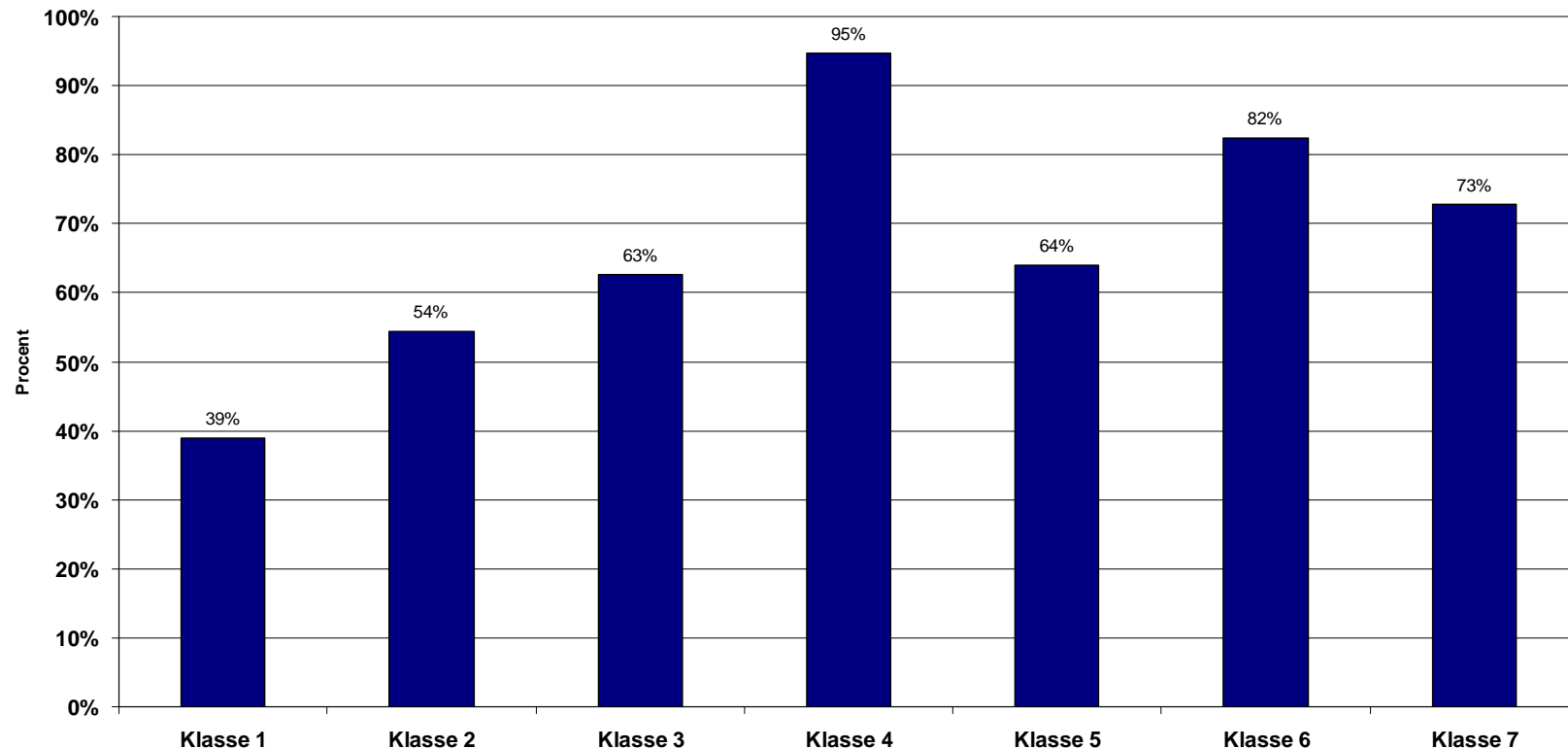
Kommune						
Sengekapacitet	Lemvig	Ring-købing-Skjern	Nord-djurs	Syddjurs	Samsø	Total
<b>Lokale husstande</b>	18745 (64%)	50283 (52%)	34218 (56%)	35553 (42%)	3469 (36%)	<b>142268 (50%)</b>
<b>Feriehuse</b>	8608 (29%)	36776 (38%)	18852 (31%)	40784 (48%)	3816 (40%)	<b>108836 (39%)</b>
<b>Camping</b>	1725 (6%)	8208 (9%)	7107 (12%)	7995 (9%)	1800 (19%)	<b>26835 (10%)</b>
<b>Hoteller o.lign.</b>	421 (1%)	1001 (1%)	782 (1%)	958 (1%)	476 (5%)	<b>3638 (1%)</b>
<b>Total</b>	29499 (100%)	96268 (100%)	60959 (100%)	85290 (100%)	9561 (100%)	<b>281577 (100%)</b>
<b>Temp. sengekapacitet i rel. til lokalbefolkning</b>	<b>+57 %</b>	<b>+78 %</b>	<b>+91 %</b>	<b>+176 %</b>	<b>+140 %</b>	<b>+98 %</b>





SKOV & LANDSKAB

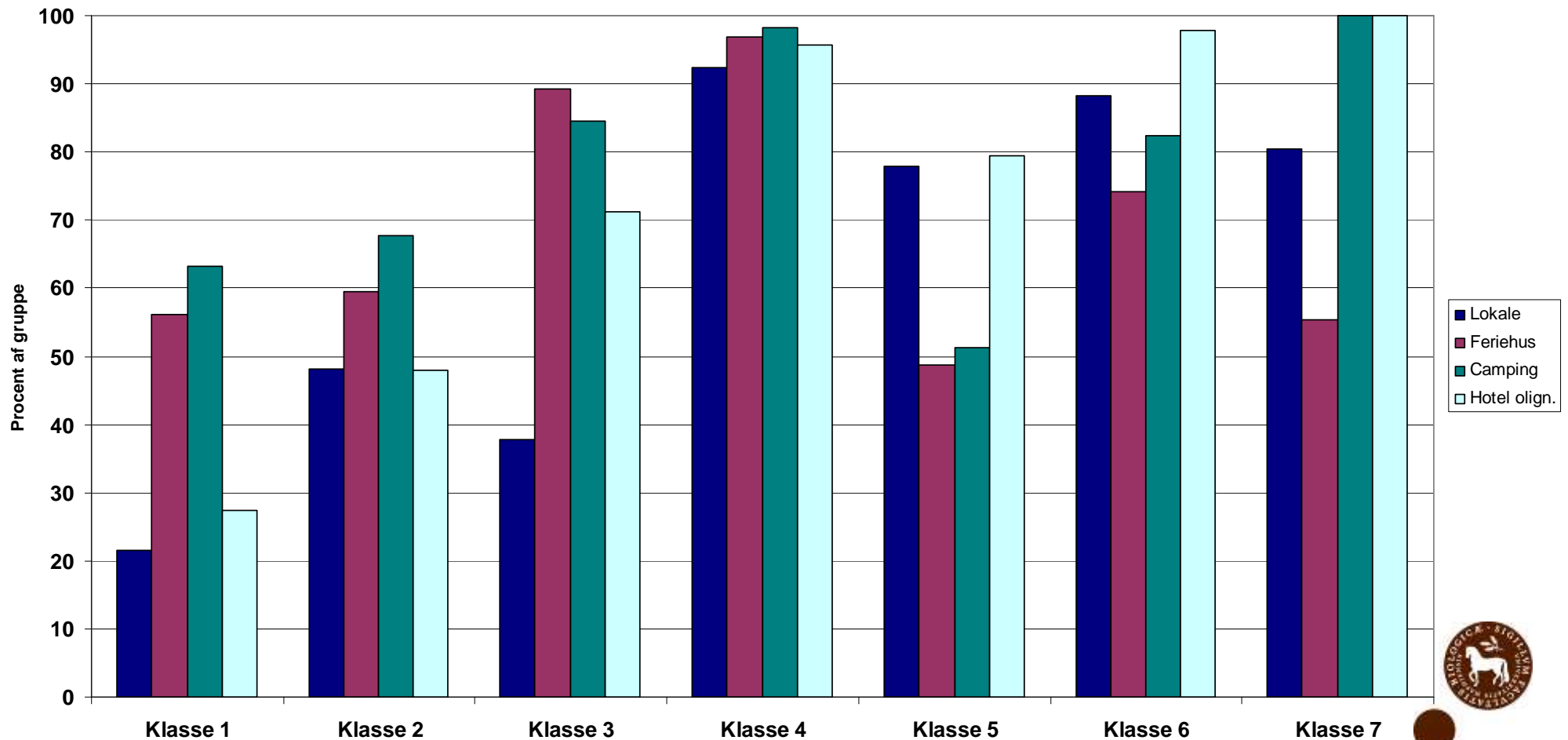
# Oplevelsesklasserne indenfor 500 m for alle grupper i de 5 kommuner samlet





SKOV & LANDSKAB

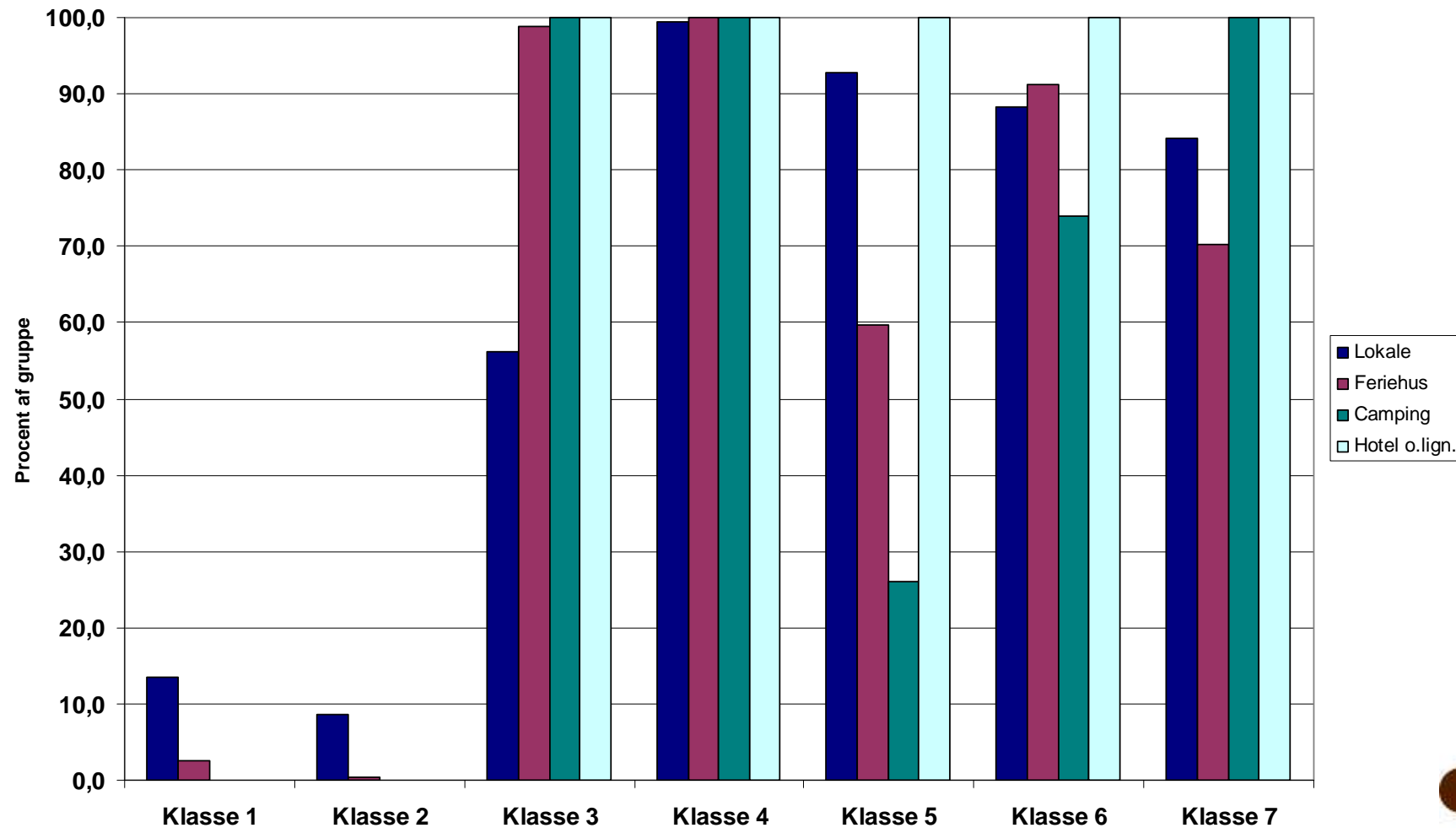
# Oplevelsesmulighederne i alt i de 5 kommuner indenfor 500 m af bopæl





SKOV & LANDSKAB

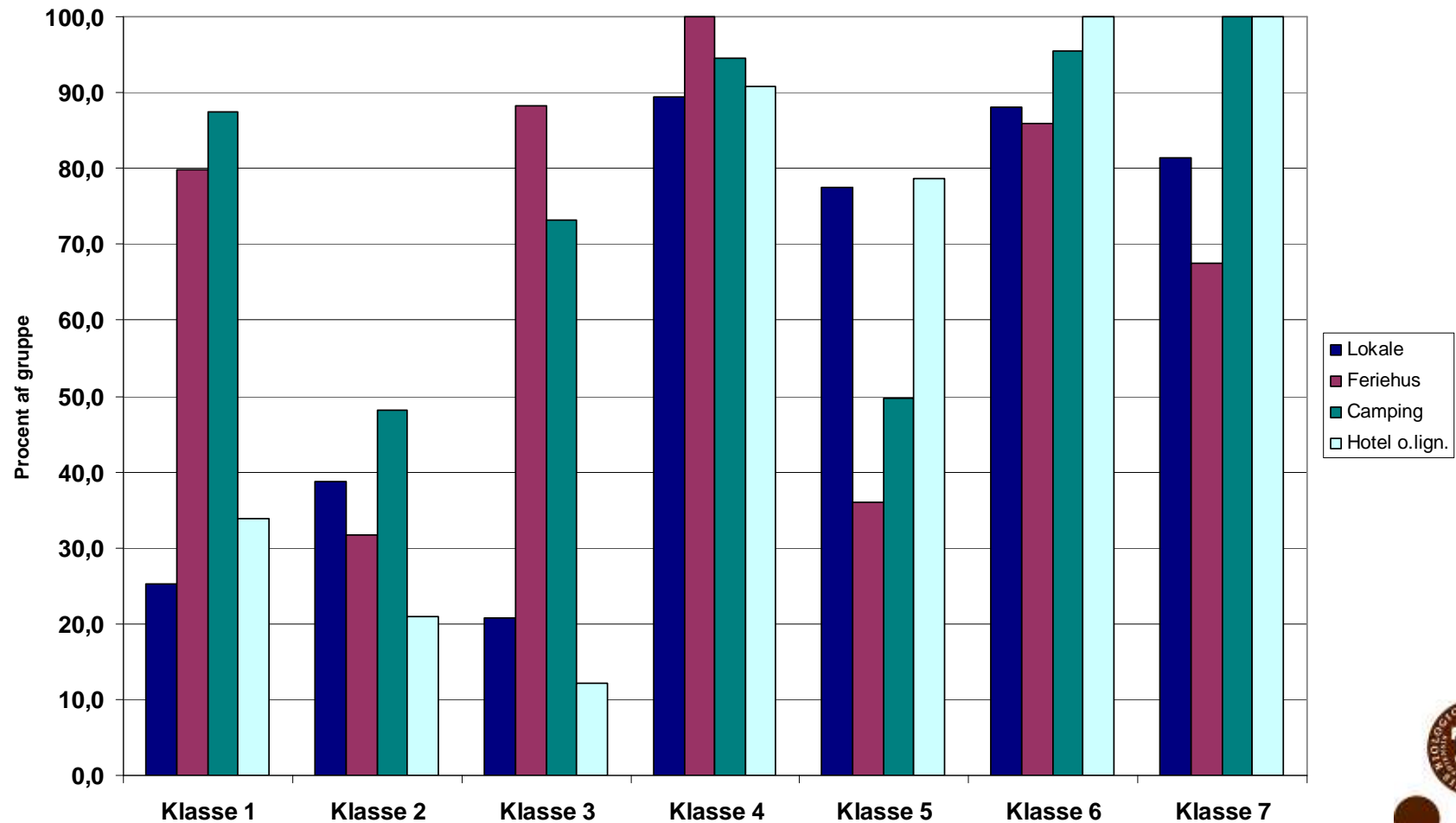
# Oplevelsesmulighederne i **Lemvig** kommune indenfor 500 m af bopæl





SKOV & LANDSKAB

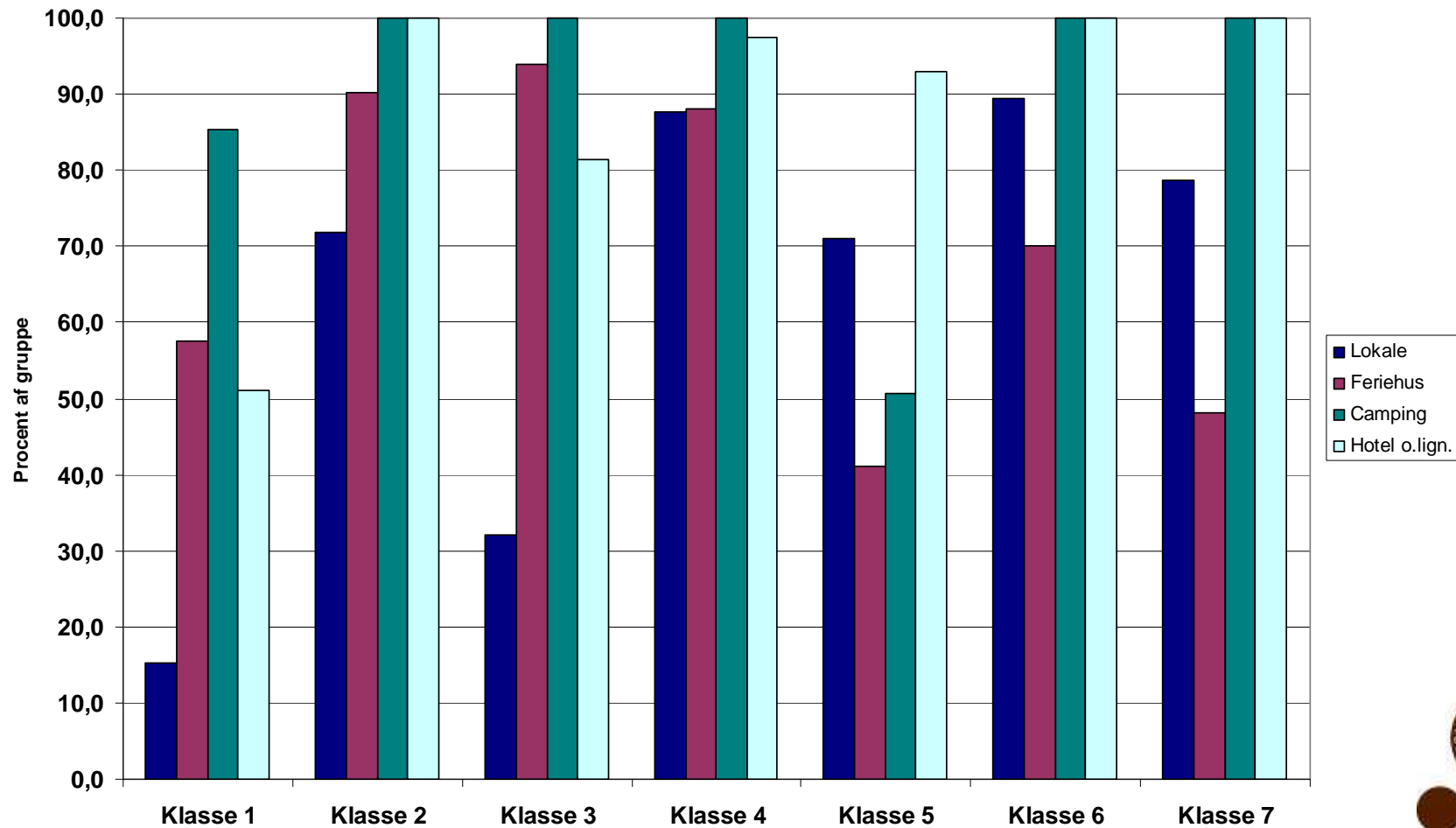
# Oplevelsesmulighederne i Ringkøbing-Skjern kommune indenfor 500 m af bopæl





SKOV & LANDSKAB

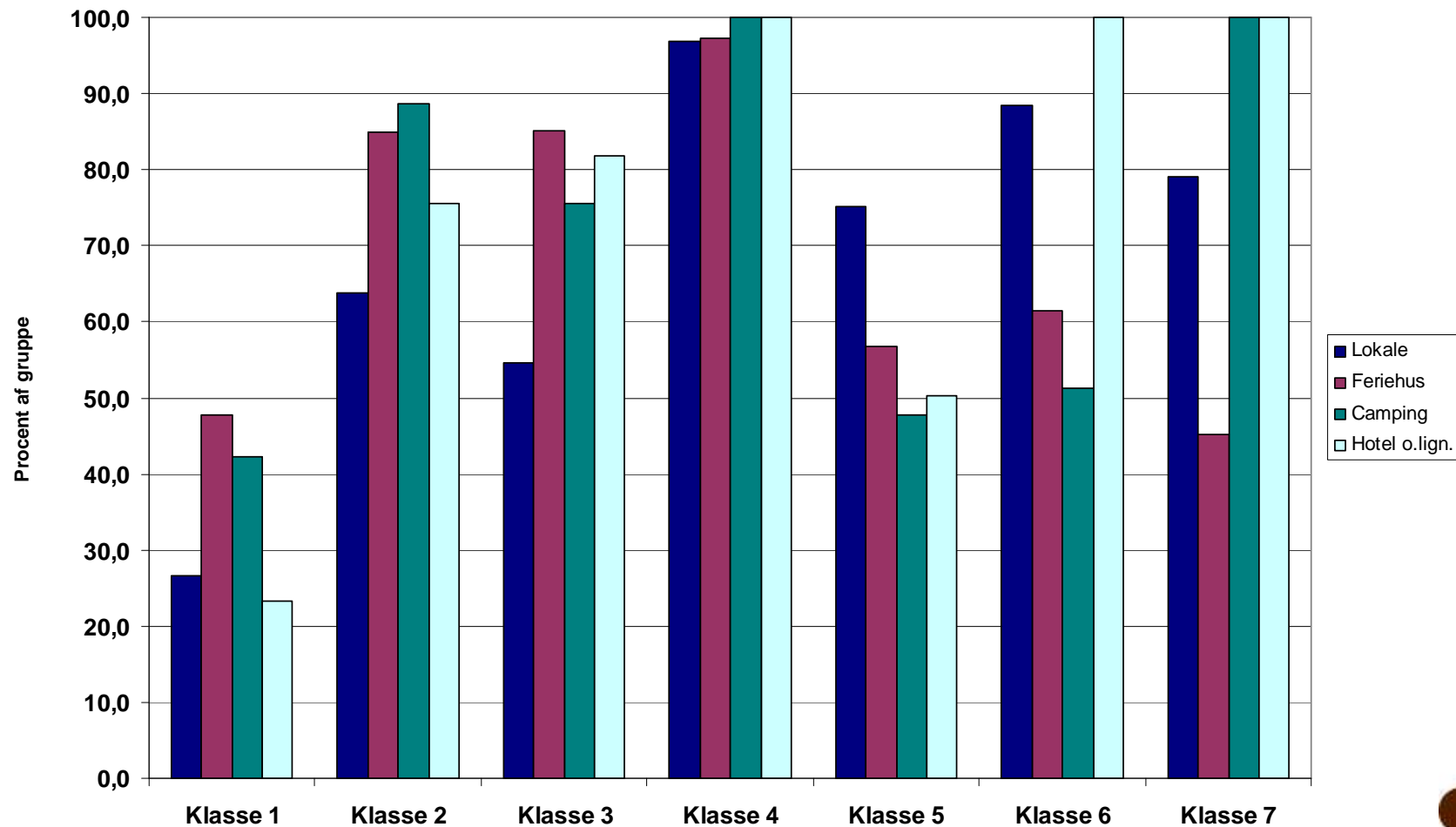
# Oplevelsesmulighederne i Norddjurs kommune indenfor 500 m af bopæl





SKOV & LANDSKAB

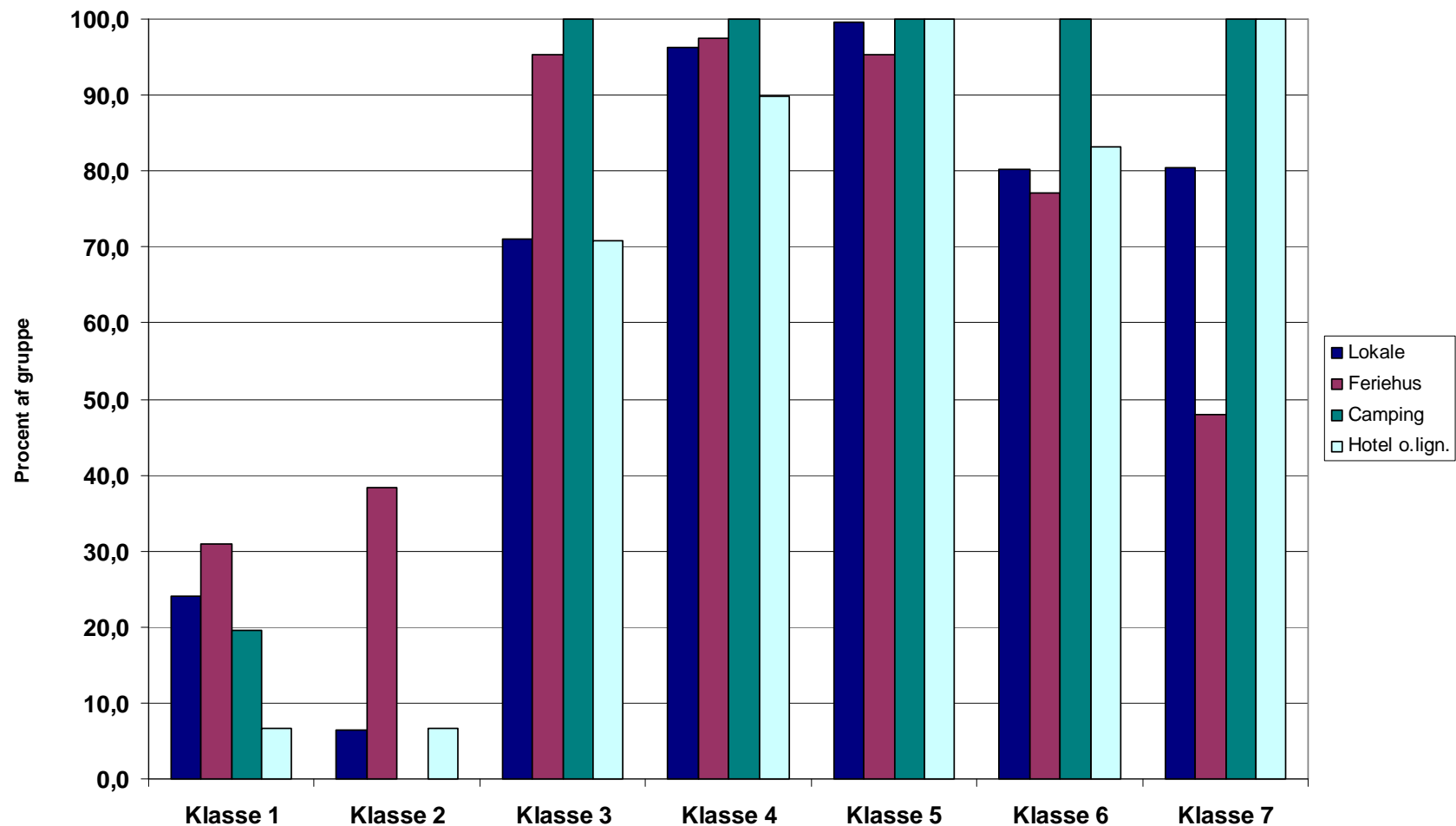
# Oplevelsesmulighederne i **Syddjurs** kommune indenfor 500 m af bopæl





SKOV & LANDSKAB

# Oplevelsesmulighederne i **Samsø** kommune indenfor 500 m af bopæl





# Konklusioner om brugergrupper

- Størstedelen af **husstandene** i de 5 landdistriktskommuner er for ikke-permanente brugergrupper. (38 % lokale boliger, 62 % feriehuse, øvrige turismefaciliteter < 1%).
- Baseret på **sengepladser** udgør lokale beboere ca. halvdelen af 'befolkningen'
  - => Store sæsonudsving i 'befolkning'.
  - => Stor uudnyttet sengekapaletet for turismen i feriehuse, men begrænset udlejning i nogle kommuner.
- Overvejelser i planlægningen – hvem planlægges der for?





# Konklusioner oplevelseskvaliteter

- Forskel i omfang af de 7 oplevelsesklasser – størst tilgængelighed af klasse 4 mindst af klasse 1 indenfor 500 m radius

## Vores hypoteser:

- Signifikante forskelle ml. brugergrupperne i tilstedeværelse af oplevelseskvaliteterne indenfor 500 m af bopæl **JA**
- De ikke-permanente grupper 'bosætningsmønstre' i landdistrikterne er mere knyttet til oplevelseskvaliteterne end de lokale beboeres bosætningsmønstre. **JA for klasserne 1-4, NEJ for klasserne 5-7 Lokale ligger over bl.a. feriehusbrugere**
- Kystoplevelsen (klasse 3) er i højere grad knyttet til de ikke-permanente grupper 'bosætningsmønstre' i landdistrikterne og spiller en mindre rolle for de lokales bosætning. **JA gælder i alle kommuner og samlet**





# Konklusioner oplevelseskvaliteter

## Vores hypoteser:

- Blandt de ikke-permanente grupper er de mere individualistiske typer af overnatning som feriehus i højere grad knyttet til oplevelsesklasser med mere 'vilde' naturoplevelser (klasse 1, 2 og 3) end de mere kollektive overnatningsformer er. **JA**
- Blandt de ikke-permanente grupper er de mere kollektive overnatnings-faciliteter som fx. camping og hoteller i højere grad knyttet til oplevelsesklasser med aktiviteter og sociale funktioner (klasserne 6-7). **JA, men campisterne er også knyttet til klasserne 1-3**





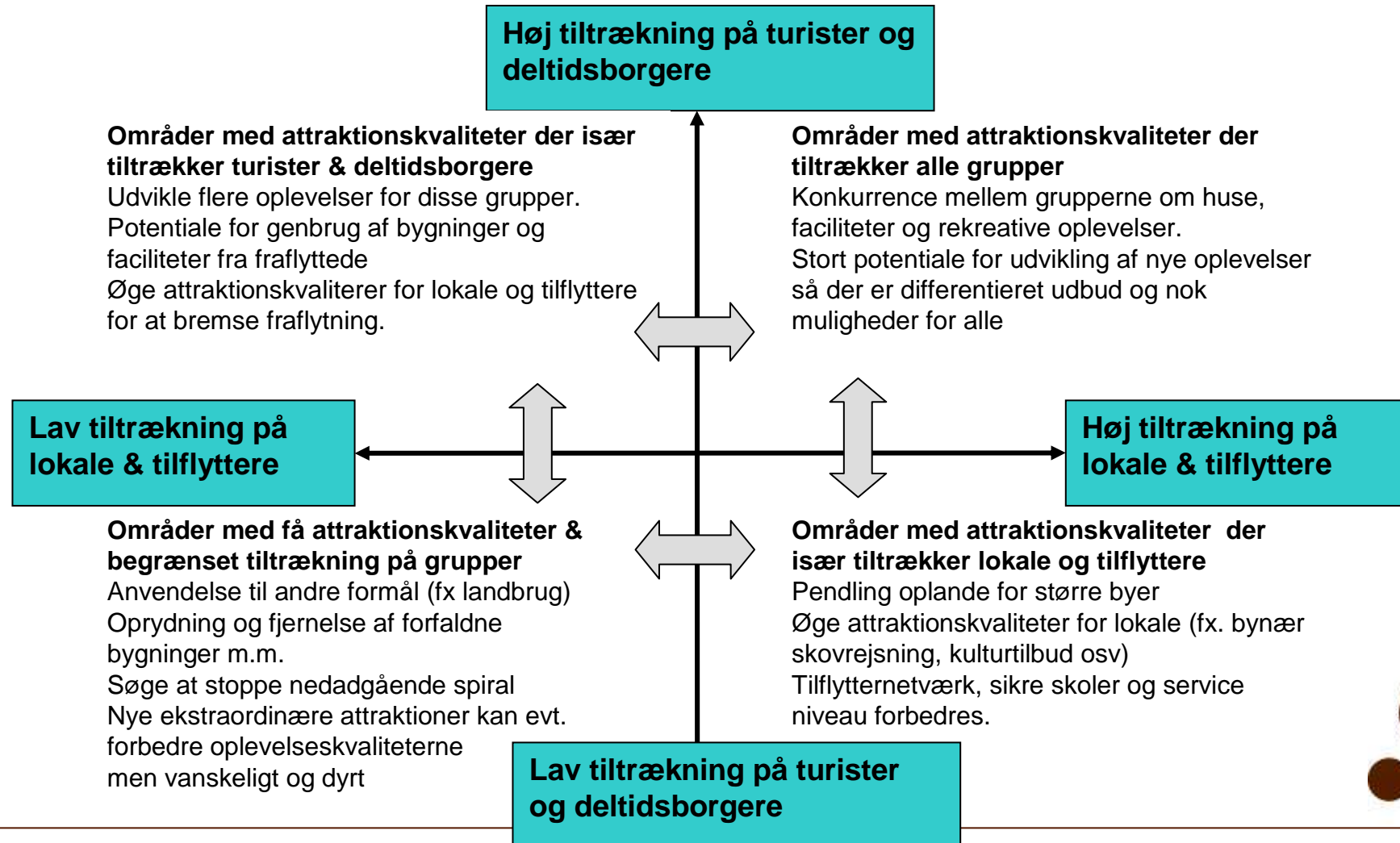
# Konklusioner

- Den 'vilde' ende af spektret (især klasse 1 og 2) har begrænset omfang og er primært tilgængelig for feriehusbrugere.
- Den 'kulturprægede' ende af spekteret (især klasse 6 og 7) er især tilgængelig for hotelturister og campister – mindst for sommerhusbrugere.
- Lokale har generelt lavere adgang til de 'vilde' oplevelsesklasser (1-4) indenfor 500 m.





# Forskellig tiltrækningskraft over for forskellige grupper





SKOV & LANDSKAB

# Eksempler fra de 5 kommuner – Attraktionskvaliteter der tiltrækker alle grupper





EDV 8 LANDSCAP

# Eksempler fra de 5 kommuner – Høj tiltrækning af turister og deltidsborgere





EDV 8 LANDSKAB

# Eksempler fra de 5 kommuner – Høj tiltrækning af lokale og tilflyttere





9. IV. 8. LANDSKAB

# Eksempler fra de 5 kommuner – lav tiltrækning af alle grupper





SKOV & LANDSKAB

# Scenarier for forbedring af oplevelseskvaliteterne

## Eksempler på tiltag:

- Skovrejsning
- Genoprettelse af drænede søer og fjorde
- Genoprettelse af vandløb og vådområder (fx Skjern Å)
- Etablering af nye rekreative muligheder (fx stier Ravvejen ml Lemvig og Viborg)
- Etablering af nye kulturoplevelser og services Fx Bork Vikingehavn, kotel)
- Nytænkning af overnatningstilbud
- Mobilitet i bygningsmassen
- Sammenkædning af oplevelsestilbud med grøn transport der skærper områdets profil



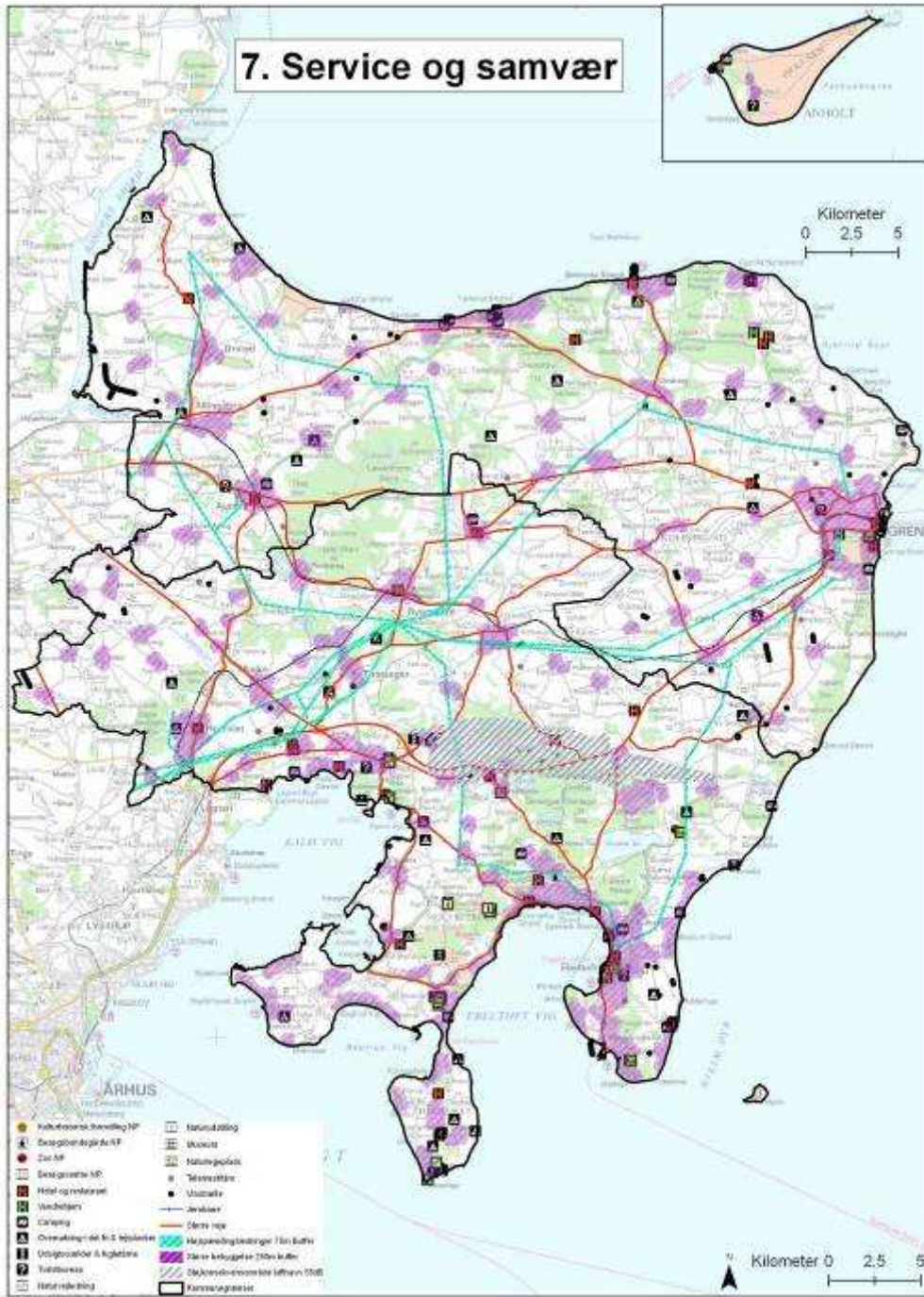


SKOV & LANDSKAB

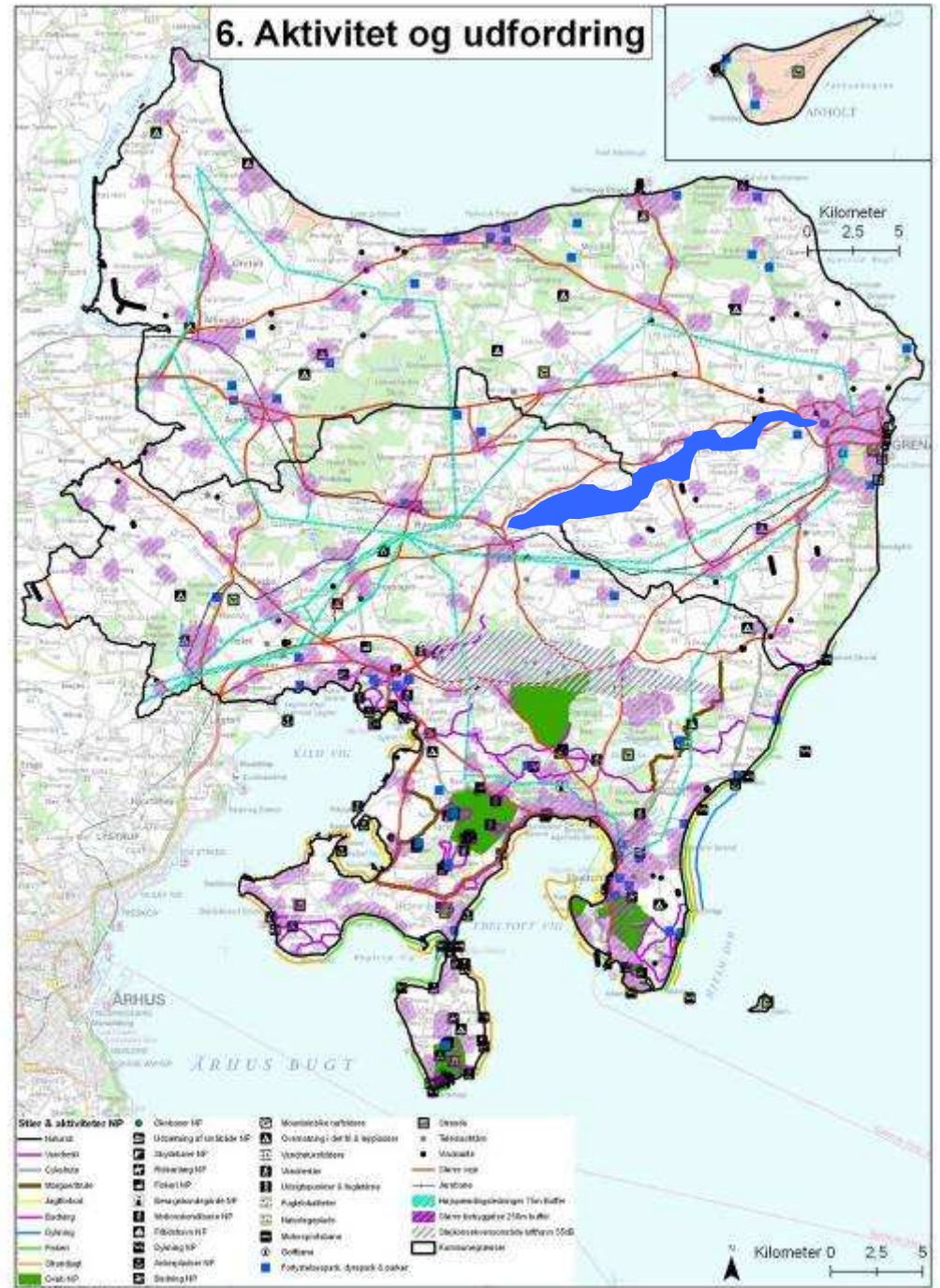
# Opgradering af naturoplevelserne - Ny skov ?



## 7. Service og samvær



## 6. Aktivitet og udfordring



# Opgradering af naturoplevelser - Kolind sø ?



# Opgradering af oplevelsesmuligheder klasse 6 og 7

- et besøg værd





SKOV & LANDSKAB

# Kotellet - Mælke produktion



En moderne gård, 400 Jersey køer. Åbent hus 1600 besøgende,





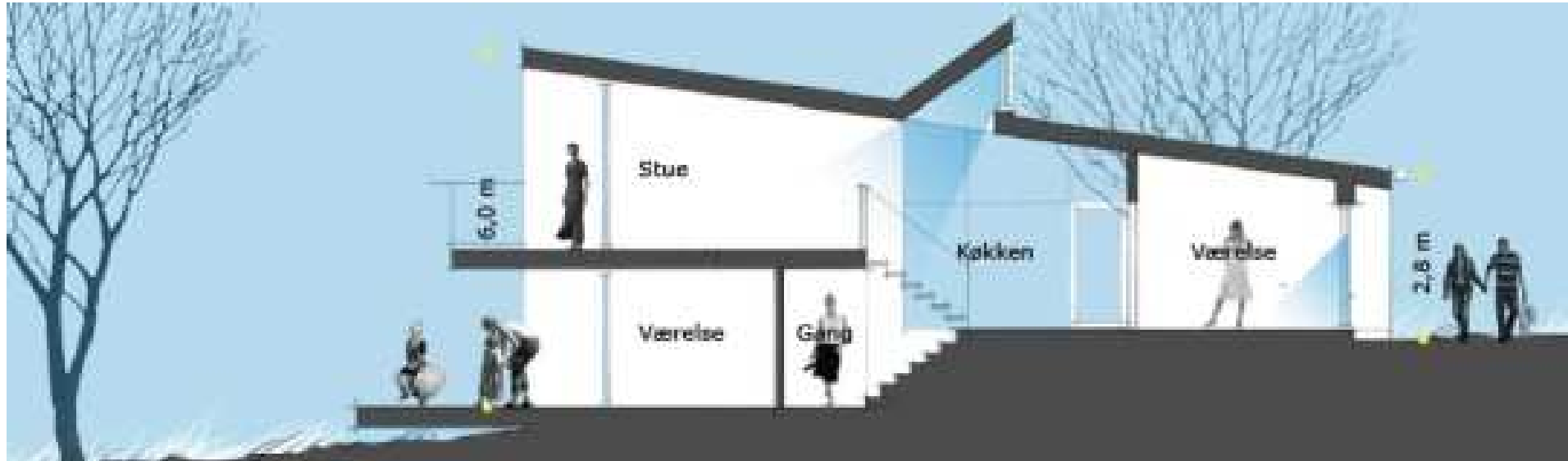
# Innovation inden for overnatningsanlæg – en attraktion i sig selv





SKOV & LANDSKAB

# CO<sub>2</sub>-neutrale ferieanlæg



Future Fritidshuset er selvforsynende med energi, og konstrueret med vægt på bæredygtige materialer. Huset producerer selv el og varme fra naturen. Det opvarmes med en varmepumpe, som forsyner et selvregulerende gulvvarmesystem, og sørger for ventilation og varmt brugsvand. Solceller producerer el til varmepumpe, samt øvrige installationer. 90 % af varmen genbruges via et varmegenindvindingsanlæg, der også sikrer optimalt luftskifte og et sundt og allergivenligt indeklima. Huset har et IHC samt et BlueSecure system, hvor lys, tyverisikring, røg, gas og vandalarm kan styres fra mobiltelefonen.

Future Fritidshuset er udviklet i et samarbejde mellem flere bornholmske virksomheder og er tænkt til eksport såvel som det lokale marked.



Kilde: Bornholms Regionskommune



# Flytte bygninger til attraktive områder?

## Transferable development rights (TDR)

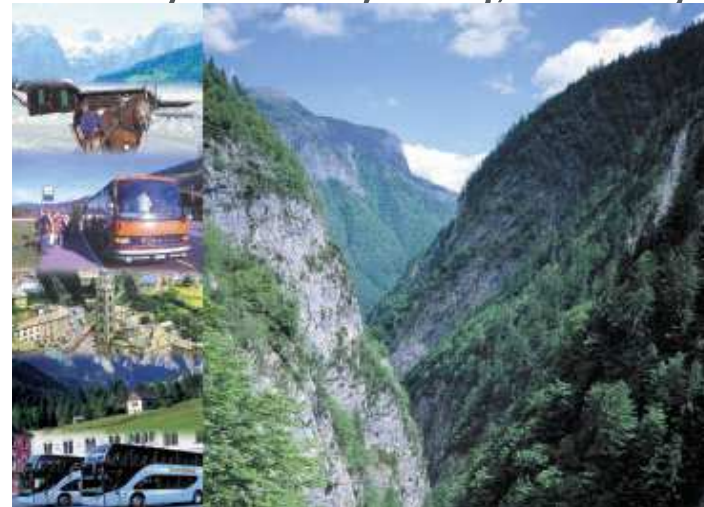
- Et zonerings- og arealplanlægnings redskab i bla. USA, som anvendes til at flytte byggerettigheder fra ét område til et andet.
- Lokale planmyndigheder opkøber byggerettigheder i landområder, der ikke ønskes bebygget, og disse rettigheder sælges så i modtagerområder, hvor der ønskes øget byggeri. Afgiveren af byggeret får herved en økonomisk kompensation.
- Måske kunne TDR inspirere til at udvikle en dansk model for at flytte byggerettigheder fra fx områder i forfald, hvor bygninger nedrives til områder hvor nutidens byggebehov er.





# Samle attraktive oplevelser med bæredygtig transport? Styrke grøn profil - Kystperler? Jf. Alpine Pearls

- **Alpine Pearls** et samarbejde mellem 22 turist-kommuner (perler) i 6 lande i Alperne med det formål at støtte og udbrede blød transport (Soft Mobility). Resultat af to EU projekter.
- De deltagende områder skal leve op til en række kvalitetskriterier fx reduceret trafik i bycentre, miljøvenlige fritidstilbud,
- Garanti for bilfri mobilitet
- Bla. Elbiler og elcykler
- Soltankstationer m.m.
- Økologiske standarder.





# Outputs fra delprojektet

## **3 Videnskabelige artikler i internationale fagtidsskrifter:**

- 1) Method development of experience mapping - the coastal experiences
- 2) Experience mapping and patterns of habitation and tourism in rural areas
- 3) Scenarios for improvements of rural experience qualities

## **Konferencepræsentationer**

Resultaterne præsenteres på forskellige nationale og internationale konferencer og workshops om landdistriktsudvikling, turisme, landskab og GIS.

## **Data til hver af de 5 kommuner**

Kort opsummering af nøgleresultater for hver kommune inkl. kortmateriale samt fil med GIS-data.

## **Videnblade og andre publikationer**

Videnblade om oplevelseskortlægningen inkl. Metodeudviklingen

Videnblade om brugergrupper og oplevelseskvaliteter

Videnblade om scenarierne for forbedring af oplevelseskvaliteterne



# Tak for opmærksomheden



[BCK@life.ku.dk](mailto:BCK@life.ku.dk)

[OHC@life.ku.dk](mailto:OHC@life.ku.dk)